

英語版

ENGLISH



埼玉県マスコット

さいたまっち&コバトン

※埼玉県HPからMoshiMoshiで検索

<http://www.pref.saitama.lg.jp/f2214/moshimoshienglish.html>

MoshiMoshi

75号

2023年6月

June 2023

編集:埼玉県教育局 市町村支援部 義務教育指導課 TEL. 048-822-0899 E-mail: a6760-30@pref.saitama.lg.jp

にほんご ほご こ ほごしゃ こうこうしんがく

日本語を母語としない子どもと保護者の高校進学ガイダンス2023

The Guidance for Entering High School for Foreign Students and Parents 2023

今年も「日本語を母語としない子どもと保護者の高校進学ガイダンス2023」が、8月5日（土）13:30～16:30、大宮ソニックシティで開催されます。ポルトガル語・スペイン語・中国語・英語・タガログ語・ベトナム語の通訳が皆さんをサポートします。県立高校の先生方に直接、質問・相談ができます。現役高校生による入試体験の発表もあります。当日は、6か国語に翻訳した高校進学のリーフレットを用意しています。参加希望の方は、事前に予約が必要です。予約方法や実施時間など詳しい内容は、埼玉県国際交流協会のホームページのトップページ、Topics欄から確認してください。参加費は無料です。

The Guidance for Entering High School for Foreign Students and Parents 2023 will be held again this year on Saturday, August 5th from 13:30 to 16:30 at Omiya Sonic City. Portuguese, Spanish, Chinese, English, Tagalog and Vietnamese interpreters will be present for those requiring language assistance.

Not only will you have the opportunity to directly ask questions to and consult with prefectural high school teachers, but there will also be presentations from current high school students regarding their admission experience. A high school admissions pamphlet, available in 6 different languages, will be handed out on the day of the event. Reservations are necessary to attend the orientation.

For event schedule, reservations, and other detailed information, please visit the “Topics” tab of the Saitama International Association website. Event participation is free of charge.



URL: <https://sia1.jp/>

ぜひご覧ください！
Please check here!

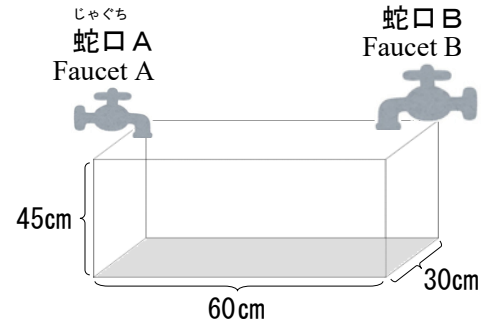


さんすう
算数クイズ
Math Quiz

こんかい すい みず い じかん かんが さんすう
今回は水そうに水を入れたとき、いっぱいになるまでの時間を考えましょう。算数
すうがく がくしゅう りょう お よそく
や数学の学習を利用することで、これから起きることを予測することができます。
Today, we are going to think about how long it takes to fill up a water tank. By using our math
and arithmetic skills, we should be able to guess the outcome.

《問》 <Question>

みざ す ちやくほうたい
右の図のような、水が入っていない直方体の水そうがあります。
The figure on the right shows an empty, square water tank.



- (1) この水そうに蛇口Aだけを使って一定の水量で水を入れたとき、水を入れていた時間と水の深さの関係は、下の表1のようになりました。水そうがいっぱいになるまでの時間は何分ですか。
- (1) If we use Faucet A to add a constant amount of water into the tank, the amount of time the faucet is running and the amount of water can be seen in Table 1. How many minutes does it take to fill the water tank?

表1
Table 1

水を入れていた時間(分) Time the faucet is running (min)	2	4	6	8	...
水の深さ (cm) Amount of water (cm)	3	6	9	12	...

- (2) 蛇口Aだけで、水そうの水をいっぱいにするためには時間がかかるので、蛇口Bも同時に使って水を入れたとき、水を入れていた時間と水の深さの関係は、下の表2のようになりました。蛇口Bだけを使って水を入れるとき、水そうの水がいっぱいになるまでの時間は何分ですか。ただし、蛇口A、蛇口Bから出る水量は、それぞれ一定の水量とします。
- (2) Since it would take a lot of time to fill the water tank with just Faucet A, let's turn on Faucet B too. The amount of time both faucets are running and the amount of water can be seen in Table 2. By just using Faucet B, how many minutes does it take to fill up the water tank? Remember, the amount of water coming out of Faucet A and Faucet B is constant.

表2
Table 2

水を入れていた時間(分) Time the faucet is running (min)	3	5	7	9	...
水の深さ (cm) Amount of water (cm)	12	20	28	36	...

かいとう かいせつ
《解答・解説》 <Answer / Solution>

もんだい ひれい
この問題では、蛇口から一定の水量の水が出るので、水を入れていた時間と水の深さは比例すると考えることができます。
In this exercise, since the water from the faucet is constant, we can compare the time the faucet is running with the amount of water.

- (1) 表1から蛇口Aだけを使ったときに、1分ごとに増える水の深さを求めます。2分で3cmの深さになったので、 $3 \div 2 = 1.5$ 。1分ごとに1.5cmずつ水が深くなります。この水そうの深さは45cmなので、 $45 \div 1.5 = 30$ 。水そうがいっぱいになるまでの時間は30分です。 答え 30分
- (1) Using Table 1, we will try to figure out how much water is being added in 1 minute just by using Faucet A. Since the amount of water at 2 minutes is 3cm, then $3 \div 2 = 1.5$. In 1 minute, 1.5 cm of water was added. Since the water tank is 45cm tall, then $45 \div 1.5 = 30$. To fill up the water tank, it would take 30 minutes. Answer: 30 minutes
- (2) まず、表2から蛇口Aと蛇口Bの両方を使ったときに、1分ごとに増える水の深さを求めます。3分で12cmの深さになったので、 $12 \div 3 = 4$ 。1分ごとに4cmずつ水が深くなります。次に、蛇口Aだけを使ったときは1分ごとに1.5cmずつ水が深くなるので、蛇口Bだけを使ったときは、 $4 - 1.5 = 2.5$ 。1分ごとに2.5cmずつ水が深くなります。この水そうの深さは45cmなので、 $45 \div 2.5 = 18$ 。水そうがいっぱいになるまでの時間は18分です。 答え 18分
- (2) Using Table 2, we will try to figure out how much water is being added in 1 minute by using both Faucet A and Faucet B. Since the amount of water at 3 minutes is 12cm, then $12 \div 3 = 4$. In 1 minute, 4cm of water was added in total. Now, when we used only Faucet A, 1.5 cm of water was added in 1 minute, which means that the amount of water added by using only Faucet B is $4 - 1.5 = 2.5$. In 1 minute, 2.5 cm of water was added. Since the water tank is 45cm tall, then $45 \div 2.5 = 18$. To fill up the water tank, it would take 18 minutes. Answer: 18 minutes

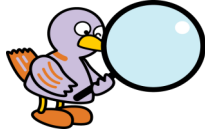
べつ
*** 別の考え方 Different Solution ***

この問題を比例で考えるとき、水を入れていた時間をx、水の深さをyとして、式やグラフを使って考えることもできるので挑戦してみてください。

Let's say that x is the time the faucet is running and y is the amount of water. Now try solving this problem by using an equation or graph!

こくご
国語クイズ

Japanese Language Quiz



こんかい どうおん い じ

今回は同音異字です。

同音異字とは、音おとが同じですが、字おなと意味じが違う漢字ちがです。

□の中の漢字はどちらの文に使うと思いますか。やってみてください！！

Let's look at *dōon-iji* (*kanjis* with the same pronunciation, but different meanings).

Can you choose the right kanji from the box that fits the sentence? Give it a try!

(例)
(Example)

早

速

① ^{はや}速はしく走る。

(To run fast.)

② 朝^{あさ}早はやく起きる。

(To wake up early.)

(1)

直

治

① 寝ぐせを^{なお}□す。

(To fix bed hair.)

② 病気を^{なお}□す。

(To cure a sickness.)

(2)

会

合

① 気きの□^あう友達ともだち。

(Friends that get along together.)

② 公園こうえんで友達と□^あった。

(I met with friends at the park.)

(3)

空

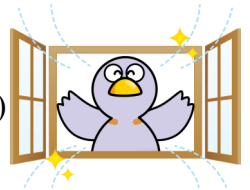
開

① 窓側まどがわの席せきが□^あいている。

(The seat next to the window is free.)

② 教室きょうしつの窓まどを□^あけた。

(I opened the classroom window.)



(4)

立

建

① 計画けいかくを□^たてる。

(To make a plan.)

② 大きなビルを□^たてる。

(To build a tall building.)

(5)

切

着

① 野菜やさいを□^きる。

(To cut vegetables.)

② 制服せいふくを□^きる。

(To wear the uniform.)

(6)

効

聞

① この薬くすりは風邪かぜに□^きく。

(This medicine is good for a cold.)

② 先生せんせいの話はなしを□^きく。

(To listen to the teacher.)

(7)

買

飼

① 新しい鉛筆えんぴつを□^かいました。

(I bought a new pencil.)

② 犬いぬを□^かいたい。

(I want a pet dog.)



(1) ① 直す ② 治す (2) ① 合う ② 会う (3) ① 立て ② 開ける (4) ① 立てる ② 建てる (5) ① 切る ② 暑がる (6) ① 効く ② 開く (7) ① 買う ② 飼う (9) ① 効く ② 開く

<答え Answers >

かんとうだいしんさい

関東大震災から100年

2023年9月1日で関東大震災から100年を迎えます。

神奈川県西部を震源とする関東大震災では、埼玉県・千葉県・東京都・神奈川県・山梨県で現在の震度7相当の揺れを観測、さらに北海道道南から中国・四国地方にかけて広い範囲で揺れが発生しました。ちょうど昼食時間にあたる11時58分に発生したため、多くの火災が起き被害が拡大したそうです。

日本は世界有数の地震大国です。地震はいつ発生するかわかりません。緊急地震速報が流れたり、地震の揺れを感じたりしたら、どうしたらよいか、もう一度考えてみましょう。

- まず、あわてずに自分の身の安全を確保する。
- 室内では、頭部を保護し、丈夫な机の下など安全な場所に避難する。あわてて外へ飛び出さない。
- 屋外では、ブロック塀など倒れてきそうなものから離れる。
- 看板や窓ガラスの破片など落下物に注意する。
- エレベーターでは、全ての階のボタンを押して停止させ、すぐに降りる。
- 鉄道・バスでは、つり革・手すりにしっかりつかまる。
- 海では、海岸から離れ高台などに避難する。津波警報が発出されたときに振られる旗、津波フラッグを確認したら、すぐに避難する。
- 緊急時・災害時に、家族と電話などで直接話ができない場合でも、どこで会うかなど家族でルールを決めておくことも大切です。



100 Years since The Great Kanto Earthquake

September 1, 2023 will mark 100 years since The Great Kanto Earthquake.

The epicenter of the Great Kanto Earthquake was in the western part of Kanagawa Prefecture and level 7 tremors, on the modern seismic scale, were felt in Saitama, Chiba, Tokyo, Kanagawa, and Yamanashi. In addition, shaking was experienced over a large area of Japan, from the southern part of Hokkaido all the way to the Chugoku and Shikoku areas. Since the earthquake struck at 11:58, just around lunch time, large number of fires broke out causing widespread damage.

Japan is one of the world's most earthquake-prone countries. You never know when an earthquake will strike. Let's go over what you shall do if you hear an earthquake alarm or if you feel the tremors of an earthquake.

- First, do not panic and protect yourself.
- If indoors, cover your head and seek shelter somewhere safe, like under a sturdy table. Do not rush outside.
- If outdoors, stay away from structures that can fall over, like concrete walls. Watch out for falling objects such as signs or broken glass.
- If in an elevator, press all the buttons to force the elevator to stop and get out of the elevator immediately.
- If on a train or bus, hold on tightly to a handrail.
- If at the beach, get away from the coast and evacuate to high ground right away. If you see the flag that signals an incoming tsunami after a tsunami warning has been issued, evacuate immediately.

During emergencies or natural disasters, often times you won't be able to get in contact with your family, either in person or by phone, so it is very important that you set rules; such as where to meet in the event of an emergency or disaster.

