

指定管理者に係る令和5年度事業報告書及び令和6年度事業計画書について (埼玉スタジアム2002公園)

指定管理者：埼玉スタジアム2002公園マネジメントネットワーク（令和2年度～令和6年度）

1 令和5年度事業報告書の概要

(1) 管理業務の実施状況

ア AFCチャンピオンズリーグについて、決勝を含む計5試合が行われ、共同企業体4者が一丸となって大会を盛り上げることができた。

イ サッカーグラウンドは、「世界最高水準のサッカー専用スタジアム」として最高のピッチコンディションを提供できるよう、これまで蓄積したデータの活用及び天候に合わせた芝管理を実施した。

なお、メインピッチは令和4年度に芝の張替え工事を実施したが、令和5年度のJリーグ及びルヴァンカップ（21試合）における、マッチコミッショナーによるピッチ評価では平均9.93点（10点満点）と極めて高い評価をいただき、良好な芝環境を実現させた。

ウ 共同企業体の4者が協力し、「埼スタ夏祭り（炎（えん）日（にち））」、「埼スタオータムフェスティバル」及び「さくらさく祭り」などのイベントを開催して、公園の賑わい創出事業を実施した。

(2) 施設の利用状況（過去5年間）

施設名	R1	R2	R3	R4	R5
スタジアムほか	1,288,303人	259,529人	473,194人	781,059人	1,034,356人

※ 令和2年度から4年度は、新型コロナウイルス感染症の感染拡大防止のため、Jリーグなど大規模試合の人数制限を行った。また、令和2年度は下記のとおり施設の貸出中止を行った。

・第4グラウンドとフットサルコート of 貸出中止：令和2年4月8日～6月15日

(R5大規模試合等)

- ・浦和レッズ戦 17試合
- ・YBCルヴァンカップ 4試合
- ・ACL 5試合

計26試合

(3) 収支状況

(単位：千円)

項目	決算額 a	予算額 b	決算額と予算額の比較		備考
			差額 c=a-b	差額の発生理由	
指定管理料	304,850	382,082	△77,232	エネルギー価格高騰に伴い増額対応した指定管理料の精算による減	
利用料金収入	372,954	408,572	△35,618	日本代表戦関連の試合が令和5年度は開催されなかったことによる減	
その他収入	373,345	286,888	86,457	売店や広告収入等の増による増	
収入合計	1,051,149	1,077,542	△26,393		
人件費	309,285	335,728	△26,443	人員配置の変更による減	
事業費	720,523	741,814	△21,291	エネルギー価格高騰による影響が想定以下だったことによる減	
支出合計	1,029,808	1,077,542	△47,734		
収支差額	21,341	0	21,341		

[参考] 指定期間における収支決算額の推移 (単位：千円)

項目	令和2年度	令和3年度	令和4年度
収入	772,061	827,122	977,172
支出	787,034	816,334	957,633
収支差額	△14,973	10,788	19,539

2 令和6年度事業計画書の概要

(1) 基本的な考え方

- ア 地域の核、まちづくりに貢献する公園づくり
- イ 公共財・環境財としての公園管理
- ウ 開かれたスタジアム、アクティブなスタジアムへの転換
- エ 日本一のスタジアム、サッカーの拠点化
- オ 東京 2020 大会のオリンピックレガシーの継承

(2) 事業計画

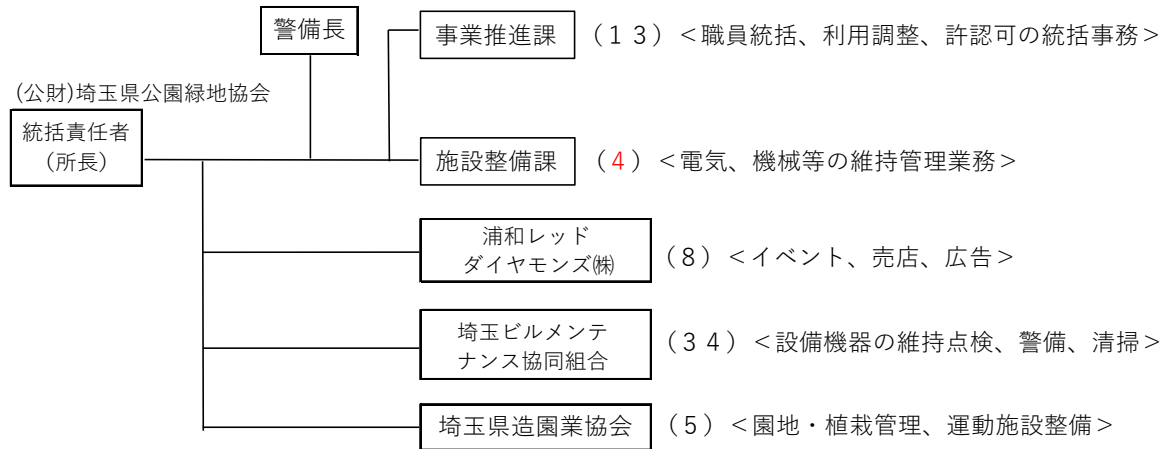
- ア 安全に利用ができ利用者に親しまれる公園づくりを進める。
- イ 環境に配慮したスタジアムの管理を行う。
- ウ 日本代表戦などの大規模試合の誘致を行う。
- エ サッカー以外の多様な利活用を図るため、にぎわい創出のためのイベントを開催する。

(3) 収支予算書

(単位：千円、%)

項目	当年度予算額 a	前年度予算額 b	増減額 c=a-b	増減率(%) c/b*100	備考
指定管理料	345,008	382,082	△37,074	△9.7	
利用料金収入	455,725	408,572	47,153	11.5	大規模試合開催に伴う利用料金収入の増
その他収入	280,534	286,888	△6,354	△2.2	
収入合計	1,081,267	1,077,542	3,725	0.3	
人件費	341,124	335,728	5,396	1.6	
事業費	740,143	741,814	△1,671	△0.2	
支出合計	1,081,267	1,077,542	3,725	0.3	
収支差額	0	0	0	0	

(4) 執行体制【66名】



(参 考)

○公園の概要

さいたま市の東部に位置し、観客席数63,700席のスタジアムのほか、サブグラウンド3面（うち人工芝1面）、フットサルコート2面などを設置している。

（供用面積約30.4ha）

○開設年月日 平成13年10月12日