

令和4年度 准看護師試験問題

指示があるまで開いてはいけません。

注意事項

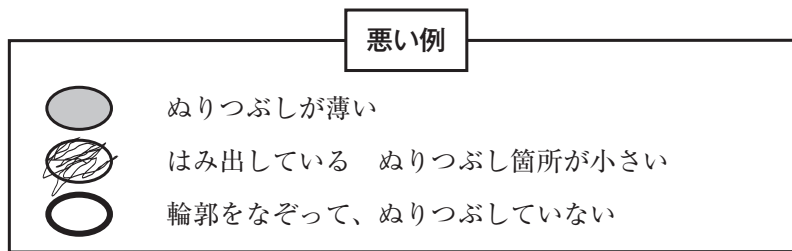
- 1 解答用紙には「氏名」を忘れずに記入してください。
- 2 受験地コード（2ケタ）・受験番号（4ケタ）の記入（ぬりつぶし）は、誤りのないよう、しっかりと確認してください。

<記入例> 東京都（受験地コード13） 受験番号（0123）の場合

受験地	1	十の位	① ● ② ③ ④
	3	一の位	① ② ● ③ ④ ⑤ ⑥ ⑦ ⑧ ⑨

受験番号	0	千の位	● ① ② ③ ④
	1	百の位	① ● ② ③ ④ ⑤ ⑥ ⑦ ⑧ ⑨
	2	十の位	① ② ● ③ ④ ⑤ ⑥ ⑦ ⑧ ⑨
	3	一の位	① ② ● ③ ④ ⑤ ⑥ ⑦ ⑧ ⑨

- 3 試験時間は、午後1時30分から午後4時までの2時間30分です。
- 4 解答は、必ず解答用紙（マークシート）に記入してください。
- 5 各問題には、1、2、3、4の四つの選択肢がありますが、1つだけを選び、解答欄 ○ の中を濃く完全にぬりつぶしてください。



- 6 記入はすべてHBの鉛筆またはシャープペンシルを使用してください。（ボールペンやフリクションペンで記入すると、採点されません。）
- 7 答えを修正する場合は、「消しゴム」であとが残らないように消してください。（消しあとが残っていると誤って採点される場合があります。）
- 8 試験時間中に発言をしてはいけません。また、質問があるときには手を挙げてください。

受験地（都道府県）コード表

JIS 規格

コード	受験地	コード	受験地	コード	受験地
0 1	北海道	1 7	石川県	3 3	岡山県
0 2	青森県	1 8	福井県	3 4	広島県
0 3	岩手県	1 9	山梨県	3 5	山口県
0 4	宮城県	2 0	長野県	3 6	徳島県
0 5	秋田県	2 1	岐阜県	3 7	香川県
0 6	山形県	2 2	静岡県	3 8	愛媛県
0 7	福島県	2 3	愛知県	3 9	高知県
0 8	茨城県	2 4	三重県	4 0	福岡県
0 9	栃木県	2 5	滋賀県	4 1	佐賀県
1 0	群馬県	2 6	京都府	4 2	長崎県
1 1	埼玉県	2 7	大阪府	4 3	熊本県
1 2	千葉県	2 8	兵庫県	4 4	大分県
1 3	東京都	2 9	奈良県	4 5	宮崎県
1 4	神奈川県	3 0	和歌山県	4 6	鹿児島県
1 5	新潟県	3 1	鳥取県	4 7	沖縄県
1 6	富山県	3 2	島根県		

問題 1 骨の構造と機能について、誤っているのはどれか。

- 1 骨は骨膜、骨質、^{こつずい}骨髓からなる。
- 2 骨の成分はカルシウムとコラーゲンである。
- 3 黄色^{こつずい}骨髓には造血作用がある。
- 4 骨組織の維持には、骨芽細胞と破骨細胞が必要である。

問題 2 リンパ組織について、誤っているのはどれか。

- 1 組織間液（組織液）がリンパ管に入るとリンパになる。
- 2 リンパはリンパ節を経て肝臓に流入する。
- 3 腹腔内にあるリンパ管の集合部位を^{にゅうびそう}乳糜槽という。
- 4 リンパ節にはリンパ球が多く存在する。

問題 3 甲状腺ホルモンの機能について、正しいのはどれか。

- 1 基礎代謝の亢進
- 2 体温の低下
- 3 骨の発育の抑制
- 4 たんぱく質の合成・分解の抑制

問題 4 肛門の構造と機能について、正しいのはどれか。

- 1 肛門上皮は単層円柱上皮である。
- 2 肛門粘膜下には^{そう}静脈叢が発達している。
- 3 外肛門括約筋は^{ふずいいきん}不随意筋である。
- 4 排便反射は延髄にある。

問題 5 血液型について、正しいのはどれか。

- 1 ABO 式血液型の抗原は赤血球にある。
- 2 Rh 式血液型の抗原は白血球にある。
- 3 抗原と抗体が反応すると血小板が凝集する。
- 4 O 型の血清には凝集素はない。

問題 6 成人の肝臓の働きでないのはどれか。

- 1 糖代謝
- 2 解毒作用
- 3 造血作用
- 4 凝固因子の生成

問題 7 心臓の構造について、正しいのはどれか。

- 1 心臓の栄養血管は冠^{かんじょう}状動脈である。
- 2 心筋は平滑^{へいかつぎん}筋である。
- 3 心臓には迷走神経は分布しない。
- 4 心臓のペースメーカーは左心室にある。

問題 8 身体機能と中枢の組合せで、正しいのはどれか。

- 1 嘔吐反射 —— 大 脳
- 2 運動バランス —— 脳 幹
- 3 体温調節 —— 間 脳
- 4 言語活動 —— 小 脳

問題 9 男性生殖器系について、正しいのはどれか。

- 1 前立腺で精子がつくられる。
- 2 精子は24本の染色体を持つ。
- 3 精囊^{のう}で精子が貯留される。
- 4 精子は射精管を通り尿道に出る。

問題 10 糖質について、正しいのはどれか。

- 1 1gあたり9kcalの熱量を産生する。
- 2 唾液や膵液中のリパーゼにより分解される。
- 3 単糖類、少糖類、多糖類に分類される。
- 4 グルコースとして肝臓や筋肉に蓄えられる。

問題 11 糖尿病の食事療法について、正しいのはどれか。

- 1 脂質の制限は不要である。
- 2 エネルギー摂取量の算出に身体活動量は考慮しない。
- 3 食品交換表を活用する。
- 4 インスリン治療中の場合は食事療法は必要ない。

問題 12 中心静脈栄養について、正しいのはどれか。

- 1 長期の栄養管理には適さない。
- 2 代謝性合併症は少ない。
- 3 感染のリスクが高い。
- 4 腸粘膜の萎縮はきたさない。

問題 13 薬剤の副作用について、正しいのはどれか。

- 1 サイアザイド系利尿薬は高カリウム血症をきたしやすい。
- 2 抗ヒスタミン薬は眠気をきたしやすい。
- 3 モルヒネは下痢をきたしやすい。
- 4 副腎皮質ステロイド薬は低血糖をきたしやすい。

問題 14 芽胞に最も有効な消毒薬はどれか。

- 1 グルタラール
- 2 クレゾール石けん液
- 3 クロルヘキシジン（ヒビテン）
- 4 エタノール

問題 15 疾患と治療薬の組合せで、誤っているのはどれか。

- | | | |
|---------------|----|------------------------|
| 1 乳がん | —— | ホルモン療法 |
| 2 アルツハイマー型認知症 | —— | 抗コリン薬 |
| 3 高血圧 | —— | アンギオテンシンⅡ受容体拮抗薬（ARB） |
| 4 うつ病 | —— | 選択的セロトニン再取り込み阻害薬（SSRI） |

問題 16 膵臓がんについて、正しいのはどれか。

- 1 予後は良好である。
- 2 黄疸はみられない。
- 3 大半は膵尾部に発生する。
- 4 症状の発現が遅く診断しにくい。

問題 17 ショックについて、正しいのはどれか。

- 1 組織の酸素欠乏が起こる。
- 2 心筋梗塞ではショックは起こらない。
- 3 アナフィラキシーショックでは血圧が上昇する。
- 4 感染症はショックの原因とはならない。

問題 18 虚血性^{きょけつ}心疾患について、正しいのはどれか。

- 1 狭心症は心筋の限局した壊死が起こる。
- 2 冠^{かんじょう}状動脈の狭窄や閉塞によって起こる。
- 3 心筋梗塞は心筋の炎症を引き起こす。
- 4 心筋梗塞の部位は組織が肥厚する。

問題 19 大腸の疾患について、正しいのはどれか。

- 1 潰瘍性大腸炎の主な症状は便秘である。
- 2 潰瘍性大腸炎は大腸内に縦走潰瘍を形成することがある。
- 3 クローン病の粘膜は敷石状変化を起こす。
- 4 虚血性^{きょけつ}大腸炎は抗生物質の使用により起こる。

問題 20 肝硬変の症状について、正しいのはどれか。

- 1 門脈圧低下により食道静脈瘤ができる。
- 2 高たんぱく血症により浮腫を生じる。
- 3 血中ビリルビンの減少により黄疸がでる。
- 4 アンモニア処理能力低下により肝性脳症が起こる。

問題 21 副腎皮質刺激ホルモンの過剰産生により起こる疾患はどれか。

- 1 クッシング病
- 2 クッシング症候群
- 3 アジソン病
- 4 尿崩症にょうほうしょう

問題 22 「微生物が自分以外の生物の体内に侵入して増殖すること」を意味するのはどれか。

- 1 発 病 (症)
- 2 宿 主しゅく しゅ
- 3 感 染
- 4 症 状

問題 23 感染経路について、正しいのはどれか。

- 1 結核は接触感染である。
- 2 インフルエンザは空気感染である。
- 3 B型肝炎は経口感染である。
- 4 成人T細胞白血病は母乳を介して感染する。

問題 24 免疫について、正しいのはどれか。

- 1 体内に侵入した異物を抗体という。
- 2 免疫グロブリンはIgG、IgA、IgM、IgD、IgEに分かれる。
- 3 体に入った異物を取り込む働きである。
- 4 IgAは胎盤を通過する。

問題 25 患者自身で治療を選択できるように支援するのは、どの倫理原則に基づくものか。

- 1 自律尊重の原則
- 2 善行の原則
- 3 無危害の原則
- 4 正義の原則

問題 26 患者の自己決定権を明確にしたのはどれか。

- 1 ジュネーブ宣言
- 2 アルマ・アタ宣言
- 3 ヒポクラテスの誓い
- 4 リスボン宣言

問題 27 弟や妹ができた子どもが「赤ちゃん返り」をして家族の注意を引くというような防衛機制はどれか。

- 1 抑 圧
- 2 逃 避
- 3 退 行
- 4 昇 華

問題 28 フィンクの危機モデルで最初にみられるのはどれか。

- 1 衝 撃
- 2 否 認
- 3 承 認
- 4 退 行

問題 29 開かれた質問はどれか。

- 1 「退院後は何をしたいですか。」
- 2 「ゆうべは眠れましたか。」
- 3 「食事は食べられましたか。」
- 4 「尿と便の回数を教えてください。」

問題 30 公的扶助はどれか。

- 1 医療保険
- 2 生活保護
- 3 労働者災害補償保険
- 4 年金保険

問題 31 地球温暖化の原因とされているのはどれか。

- 1 二酸化炭素
- 2 光化学オキシダント
- 3 ベンゼン
- 4 水 銀

問題 32 感染症の予防及び感染症の患者に対する医療に関する法律において、診断後7日以内に最寄りの保健所に医師が届け出る必要があるのはどれか。

- 1 インフルエンザ
- 2 細菌性赤痢
- 3 ラッサ熱
- 4 結 核

問題 33 労働者の定期健康診断を事業者が義務づけている法律はどれか。

- 1 労働基準法
- 2 労働安全衛生法
- 3 労働者災害補償保険法
- 4 雇用の分野における男女の均等な機会及び待遇の確保等に関する法律

問題 34 ヘルスプロモーションが提唱されたのはどれか。

- 1 オタワ憲章
- 2 WHO 憲章
- 3 健康日本21
- 4 ヘルシンキ宣言

問題 35 インフォームドコンセントについて、適切なのはどれか。

- 1 知る権利に基づくものである。
- 2 患者には拒否する権利はない。
- 3 1回説明すればよい。
- 4 看護行為の際には必要ない。

問題 36 マズローのニード（欲求）の階層について、最も底辺（基本的）なのはどれか。

- 1 安全のニード
- 2 生理的ニード
- 3 所属と愛のニード
- 4 自己実現のニード

問題 37 保健医療福祉施設について、正しいのはどれか。

- 1 診療所は入院させるための施設を持たないものをいう。
- 2 病院は20床以上の入院させるための施設（病床）を有するものをいう。
- 3 訪問看護ステーションはリハビリテーションは行わない。
- 4 介護老人保健施設は要支援者が入所できる。

問題 38 国際生活機能分類（ICF）の生活機能に含まれるのはどれか。

- 1 活動
- 2 機能障害
- 3 能力障害
- 4 社会的不利

問題 39 呼吸について、正しいのはどれか。

- 1 脳梁でコントロールされている。
- 2 呼吸運動の種類には胸式呼吸、腹式呼吸、胸腹式呼吸がある。
- 3 呼吸数は乳児期よりも幼児期の方が増加する。
- 4 呼吸筋は不随意筋である。

問題 40 緊急時のバイタルサインの測定順序について、正しいのはどれか。

- 1 意識 → 呼吸 → 脈拍 → 血圧 → 体温
- 2 意識 → 呼吸 → 体温 → 血圧 → 脈拍
- 3 脈拍 → 血圧 → 呼吸 → 意識 → 体温
- 4 呼吸 → 意識 → 脈拍 → 血圧 → 体温

問題 41 脈拍について、正しいのはどれか。

- 1 脈拍数は運動や入浴、精神的緊張により増加する。
- 2 測定によく用いられるのは大腿動脈である。
- 3 脈拍数は発達段階が進むにしたがって増加する。
- 4 脈拍欠損とは脈拍のリズムが乱れることである。

問題 42 成人の身体測定について、正しいのはどれか。

- 1 体重測定値は kg 単位で小数点以下第 1 位まで記録する。
- 2 握力測定は複数回行い平均値を記録する。
- 3 腹囲測定時、目盛は吸気の終わりに読む。
- 4 肺活量は仰臥位で測定する。

問題 43 看護過程について、正しいのはどれか。

- 1 アセスメント、問題の明確化、実施の 3 段階で構成される。
- 2 問題の優先順位は患者の要望を最優先する。
- 3 目標は患者に期待される成果を記述する。
- 4 評価は退院時に行うものである。

問題 44 ジャパン・コーマ・スケール (JCS、3-3-9 度方式) について、正しいのはどれか。

- 1 見当識障害がある状態は I-3 である。
- 2 呼べば開眼する状態は II-20 である。
- 3 痛み刺激に対し払いのける動作をする状態は III-200 である。
- 4 痛み刺激に反応しない状態は III-300 である。

問題 45 歩行の介助について、適切なのはどれか。

- 1 履きなれたスリッパを使用する。
- 2 安全に支えるために患者の斜め前方に立つ。
- 3 片麻痺がある場合は患者の患側に立つ。
- 4 転倒の危険がある場合は、患者の着衣をしっかりと保持する。

問題 46 日本高血圧学会（2019）による分類で、I 度高血圧にあたるのはどれか。

- 1 118/68 mmHg
- 2 124/78 mmHg
- 3 132/76 mmHg
- 4 142/92 mmHg

問題 47 誤薬防止のための6つの Right の中に含まれないのはどれか。

- 1 正しい用法（方法）
- 2 正しい時間
- 3 正しい保管
- 4 正しい目的

問題 48 新設の病室で、患者1人当たり必要とされる床面積はどれか。

- 1 6.4 m² 以上
- 2 5.4 m² 以上
- 3 4.4 m² 以上
- 4 3.4 m² 以上

問題 49 感染予防対策について、適切なのはどれか。

- 1 標準予防策（スタンダードプリコーション）は、必要な患者に講じる予防対策である。
- 2 飛沫感染の予防策として、N95 マスクを着用する。
- 3 速乾性すり込み式手指消毒法は、消毒液が乾燥するまで十分すり込む。
- 4 使用済みのリネンは、振り払って埃などを取り除く。

問題 50 ストレッチャーでの移乗・移送について、適切なのはどれか。

- 1 患者を移乗させるときは患者の上肢は伸展してもらう。
- 2 移乗させるときはブレーキをかける。
- 3 斜面を上るときは足側から先に進む。
- 4 平地を移動するときには頭側から先に進む。

問題 51 摘便について、適切なのはどれか。

- 1 摘便実施前は排尿を我慢しておくよう説明する。
- 2 看護師は利き手に手袋を1枚装着する。
- 3 右側臥位で行う。
- 4 示指挿入時は口呼吸を促す。

問題 52 入浴について、適切なのはどれか。

- 1 シャワー浴に比べて心臓・呼吸器系の負担が少なく、体力の消耗は少ない。
- 2 脱衣所と浴室の温度差を少なくする。
- 3 食事直後に入浴するのがよい。
- 4 浴槽から出るときは血圧が高くなることがある。

問題 53 口腔ケアについて、適切なのはどれか。

- 1 体位は頸部を後屈した姿勢で実施する。
- 2 最初にブラッシングをする。
- 3 舌苔がある場合は舌ブラシを使用する。
- 4 義歯の洗浄は研磨剤入りの歯磨き剤を使用して行う。

問題 54 寝衣交換について、適切なのはどれか。

- 1 露出は最小限にする。
- 2 寝衣の縫い目やしわは褥瘡の誘因にはならない。
- 3 麻痺や骨折などの障害がある場合は、患側から脱がせる。
- 4 和式寝衣の場合は、左前身頃の上に右前身頃を重ねる。

問題 55 皮膚の清潔について、適切なのはどれか。

- 1 皮膚の清潔が保てない場合、心理的に悪影響を及ぼす。
- 2 女性の陰部洗浄は、肛門から尿道口の方に向けて行う。
- 3 就床している患者の頭髪は汚れないので、洗髪する必要はない。
- 4 顔や耳を拭く順序は、耳の後ろ、耳介、顔面の順である。

問題 56 筋肉注射について、適切なのはどれか。

- 1 注射針の太さは16～20 G がよい。
- 2 薬剤の吸収速度は静脈注射より速い。
- 3 注射部位はクラークの点（中殿筋^{ちゅうでんきん}）を選ぶ。
- 4 刺入^{しにゅう}角度は10～30度である。

問題 57 徒手筋力検査の6段階法の評価基準について、適切なのはどれか。

- 1 段階「5」は、強い抵抗を加えると関節を動かすことができない。
- 2 段階「3」は、抵抗を加えても重力に抗して関節を動かすことができる。
- 3 段階「1」は、筋収縮はあるが関節を動かすことができない。
- 4 段階「0」は、筋力には問題なく普通に動かすことができる。

問題 58 持続的導尿について、適切なのはどれか。

- 1 尿路感染防止のため、滅菌物の使用と無菌操作を徹底する。
- 2 成人女性の場合、カテーテルを尿道口から18～20 cm 挿入する。
- 3 フォーリー（バルーン）カテーテルの側管には水道水を注入する。
- 4 蓄尿バッグの位置は膀胱より高い位置に置く。

問題 59 500 L の酸素ボンベ（14.7 MPa 充填）を使って1分間に2 L の流量で酸素吸入をしている。圧力計が6 MPa を示している場合の使用可能時間はどれか。

- 1 約72分
- 2 約82分
- 3 約92分
- 4 約102分

問題 60 胃洗浄について、適切なのはどれか。

- 1 洗浄液の温度は40～42℃ とする。
- 2 1回の注入量は500～600 mL 程度とする。
- 3 洗浄液は生理食塩水を使用する。
- 4 洗浄液は勢いよく注入する。

問題 61 検体検査について、適切なのはどれか。

- 1 体液は検体検査に含まれない。
- 2 検査目的や方法の説明は不安や恐怖を増強させる。
- 3 喀痰検査は含嗽がんそを行わずに採取する。
- 4 尿検査は中間尿を採取する。

問題 62 掻痒感そうようかんのある患者の看護について、適切なのはどれか。

- 1 室内は暖かく低湿度とする。
- 2 入浴時はナイロンタオルを使用する。
- 3 糊のりの付いた寝衣・寝具しんいを選択する。
- 4 患者の爪は短くし、掻かないように指導する。

問題 63 コンピューター断層撮影（CT）について、適切なのはどれか。

- 1 放射線被曝はない。
- 2 金属類は装着したままでよい。
- 3 ペースメーカーが埋め込まれている場合は検査できない。
- 4 狭い空間内で圧迫感や不安を訴えることがある。

問題 64 ヒュー・ジョーンズの分類は、どの評価に用いられるか。

- 1 運動能力
- 2 嚥下困難
- 3 呼吸困難
- 4 聴覚障害

問題 65 自動体外式除細動器（AED）による除細動について、適切なのはどれか。

- 1 小児の場合、成人用パッドでは代用できない。
- 2 扱いに慣れていれば、音声ガイダンスは聞かなくてよい。
- 3 ショックボタンを押すときは、周囲の人が誰も患者に触れていないことを確認する。
- 4 電気ショックを行った後は、心肺蘇生法（CPR）を中断する。

問題 66 終末期にある患者の看護について、適切なのはどれか。

- 1 緩和ケアは病気の治療を目的に行われる。
- 2 家族のケアは患者のケアと同様に大切である。
- 3 ホスピスは末期患者の日常生活動作（ADL）の自立をめざす。
- 4 医療福祉職以外の人的社会資源は活用できない。

問題 67 退院の支援を開始する時期はどれか。

- 1 入院したとき
- 2 症状が軽快したとき
- 3 患者が退院を希望したとき
- 4 退院が決定したとき

問題 68 吐血した患者の看護について、適切なのはどれか。

- 1 体位は仰臥位ぎょうがいのまま保持する。
- 2 心身の安静をはかる。
- 3 下血を伴うことはない。
- 4 口腔ケアは行わない。

問題 69 透析療法中のシャント管理について、適切なのはどれか。

- 1 シャント側で重いものを持たないように説明する。
- 2 血圧測定はシャント側で行う。
- 3 点滴はシャントを使用する。
- 4 狭窄や閉塞の兆候はシャント音では確認できない。

問題 70 死後の処置について、適切なのはどれか。

- 1 死亡が診断されたらすぐに処置を開始する。
- 2 宗教や慣習に関係なく行う。
- 3 家族や近親者は参加しない。
- 4 衣類は故人や家族が希望するものを準備してもらう。

問題 71 不安反応のレベルのうち、発語が困難になるのはどれか。

- 1 軽度
- 2 中等度
- 3 強度
- 4 パニック

問題 72 患者の家族について、適切なのはどれか。

- 1 家族の悩みや不安は患者には波及しない。
- 2 生活習慣の改善についての支援は期待できない。
- 3 情緒的な支援についての役割がある。
- 4 家族に病人が出ても家族の役割は変化しない。

問題 73 排尿障害について、正しいのはどれか。

- 1 頻尿は1日の尿回数が6回以上をいう。
- 2 乏尿^{ぼうりょう}は1日の尿量が400 mL以下をいう。
- 3 無尿は尿が膀胱内に存在するが排出できない状態をいう。
- 4 多尿は1日の尿量が1,500 mL以上をいう。

問題 74 Aさん(78歳、男性)は回復期にある。右片麻痺があり、自分で体位変換することはできない。援助で適切なのはどれか。

- 1 体位変換は3時間ごとに行う。
- 2 側臥位^{そくがい}にするときは右側臥位^{そくがい}にする。
- 3 麻痺側の他動運動を行う。
- 4 寝返りの練習はしてはいけない。

問題 75 安静による弊害として、適切でないのはどれか。

- 1 運動器系の機能低下
- 2 高血圧
- 3 沈下性肺炎
- 4 意欲・感情の鈍麻

問題 76 持続硬膜外麻酔について、正しいのはどれか。

- 1 脊髄クモ膜下腔に局所麻酔薬を注入する。
- 2 主に下半身の手術に適応される。
- 3 他の麻酔と併用することはない。
- 4 手術後の疼痛管理に使用できる。

問題 77 救急・集中治療を受ける成人患者の看護について、優先されるのはどれか。

- 1 生活習慣の変更
- 2 社会復帰への援助
- 3 合併症の予防
- 4 セルフケアの確立

問題 78 吸入療法を受ける患者への説明について、適切なのはどれか。

- 1 臥床したまま行う。
- 2 吸入時はゆっくりと深呼吸をする。
- 3 口腔内にたまった薬液は飲みこむ。
- 4 吸入終了後は含嗽をしない。

問題 79 排痰法について、適切なのはどれか。

- 1 体位ドレナージは、痰が貯留している肺区域を下側にした体位とする。
- 2 スクイーミングは、吸気時に用手的に圧迫を加える。
- 3 咳漱により排痰を促す。
- 4 それぞれの排痰法は単独で行う。

問題 80 人工呼吸器装着中の患者の看護について、適切でないのはどれか。

- 1 気管チューブは確実に固定する。
- 2 人工呼吸と患者の自発呼吸が同調しているか観察する。
- 3 気管チューブのカフ圧はカフ圧計を用い調整する。
- 4 人工呼吸器離脱後から体位変換を開始する。

問題 81 心筋梗塞の患者の看護について、適切なのはどれか。

- 1 病状が安定すれば、発症前の生活習慣に戻してよい。
- 2 回復期は運動制限の必要はない。
- 3 慢性期は定期的な受診の必要はない。
- 4 長期にわたる自己管理が必要である。

問題 82 循環器疾患に伴う呼吸困難時の看護について、適切なのはどれか。

- 1 喘鳴ぜんめいがみられる。
- 2 仰臥位ぎょうがいで安静にすると症状がやわらぐ。
- 3 夜間就眠後は呼吸は楽になる。
- 4 ピンク色の泡状痰は症状軽快時に認められる。

問題 83 不整脈について、正しいのはどれか。

- 1 頻脈性不整脈は一時的ペースリングが基本である。
- 2 徐脈性不整脈は薬物療法は適応外である。
- 3 重篤な症状としては失神を伴うアダムス・ストークス発作がある。
- 4 期外収縮は徐脈性不整脈である。

問題 84 貧血症と原因の組合せで、正しいのはどれか。

- 1 鉄欠乏性貧血 —— ビタミン B₁₂ 欠乏
- 2 巨赤芽球性貧血 —— 赤血球の破壊が亢進
- 3 再生不良性貧血 —— 骨髓こつずいの造血機能の障害
- 4 溶血性貧血 —— 急激な循環血液量の喪失

問題 85 播種性血管内凝固症候群 (DIC)はしゅせいについて、正しいのはどれか。

- 1 基礎疾患 (原因疾患) はない。
- 2 全身の微小血管に血栓が多発する。
- 3 出血は皮下に限局してみられる。
- 4 臓器虚血症状きょけつ (虚血性臓器障害)きょけつ はみられない。

問題 86 化学療法（抗がん薬）の副作用について、正しいのはどれか。

- 1 予測性嘔吐は投与 24～48 時間後に出現する。
- 2 アレルギー反応は投与 1 週間後に出現する。
- 3 脱毛は投与 14～28 日後に出現する。
- 4 骨髄抑制は投与 1～2 か月後に出現する。

問題 87 食道アカラシアについて、正しいのはどれか。

- 1 上部食道の蠕動低下により食道が異常拡張する。
- 2 主な症状に食物のつかえ感がある。
- 3 内視鏡検査は禁忌である。
- 4 手術療法は行わない。

問題 88 急性膵炎の患者への説明について、適切なのはどれか。

- 1 絶食となる。
- 2 重症化はしない。
- 3 症状が消失すれば、飲酒は再開できる。
- 4 喫煙習慣は再発や慢性化に関与しない。

問題 89 胃がんについて、正しいのはどれか。

- 1 胃がんによる死亡率は増加傾向にある。
- 2 早期より、腹膜播種を起こす。
- 3 内視鏡的切除は進行がんに適応される。
- 4 胃切除後の合併症にダンピング症候群がある。

問題 90 バセドウ病患者の看護について、適切なのはどれか。

- 1 無気力になるため自立した生活ができるよう援助する。
- 2 低エネルギーの食事にする。
- 3 眼球突出にはサングラスを使用するとよいと説明する。
- 4 皮膚が乾燥するためローションで保湿する。

問題 91 メタボリックシンドロームの診断基準において、必須項目はどれか。

- 1 ウエスト周囲径（腹囲）
- 2 空腹時血糖値
- 3 収縮期血圧
- 4 TG（トリグリセリド）

問題 92 痛風患者の看護について、適切なのはどれか。

- 1 発作時は患部に温罨法おんあんぼうをする。
- 2 プリン体の多い食品を摂取するよう説明する。
- 3 アルコールを控えるよう説明する。
- 4 水分摂取を控えるよう説明する。

問題 93 意識障害の分類（階層）で閉眼して眠っているが、呼びかけると開眼するのはどれか。

- 1 傾 眠
- 2 昏 迷
- 3 半昏睡
- 4 昏 睡

問題 94 パーキンソン病の患者の看護について、適切なのはどれか。

- 1 関節可動域の運動はすすめない。
- 2 動作時の血圧上昇に注意する。
- 3 姿勢保持（反射）障害による転倒に注意する。
- 4 嚥下障害を伴うことはない。

問題 95 正常圧水頭症について、正しいのはどれか。

- 1 髄液が脳室内に過剰に貯留した状態である。
- 2 脳室の縮小がみられる。
- 3 頭蓋内圧亢進を伴う。
- 4 治療は浸透圧利尿薬の点滴である。

問題 96 レイノー現象とその看護について、適切なのはどれか。

- 1 びらんと発赤を伴う皮膚症状がみられる。
- 2 関節リウマチでよくみられる。
- 3 手浴、足浴は効果的でない。
- 4 禁煙をすすめる。

問題 97 膠原病^{こうげん}患者の看護について、適切なのはどれか。

- 1 時間はかかるが治癒する病態である。
- 2 薬物の副作用の観察など自己管理が必要である。
- 3 日常生活に大きく影響することはない。
- 4 労働者災害補償保険が適用される。

問題 98 不正性器出血の観察項目で、優先度が低いのはどれか。

- 1 帯下量
- 2 出血量
- 3 色、粘稠度^{ねんちゅうど}、におい
- 4 持続期間

問題 99 月経異常の組合せで、正しいのはどれか。

- 1 無月経 —— 月経困難症
- 2 量の異常 —— 希発^{きはつげい}月経
- 3 周期の異常 —— 過多月経
- 4 排卵の異常 —— 無排卵性月経

問題 100 皮膚疾患における検査について、正しいのはどれか。

- 1 II型アレルギー疾患の原因物質は皮内反応でみる。
- 2 皮内反応は48時間後に判定する。
- 3 接触皮膚炎などの原因物質はパッチテストで判定する。
- 4 パッチテストは15分後に判定する。

問題 101 下肢の牽引療法時の看護について、適切なのはどれか。

- 1 重錘^{じゅうすい}は床につくようにする。
- 2 疼痛^{とうつう}があれば重錘^{じゅうすい}の重さを減らす。
- 3 牽引中は殿部・背部の清拭^{せいしき}は行わない。
- 4 牽引中は循環障害や神経麻痺などの観察が必要である。

問題 102 骨粗鬆症^{こつそしょうじょう}患者の看護について、適切なのはどれか。

- 1 鉄分を多く含む食品を摂取するよう説明する。
- 2 予防には適度な運動が必要であることを説明する。
- 3 症状で多いのは大腿骨^{だいたい}や股関節の痛みであると説明する。
- 4 治療薬として鎮痛剤が処方されることを説明する。

問題 103 歯・口腔疾患の外科的治療を受ける患者の看護について、適切なのはどれか。

- 1 手術中は治療の進行状況を説明する。
- 2 局所麻酔の場合、食事は終了直後から可能であると説明する。
- 3 帰宅後は頻回^{がんそう}に含嗽するよう説明する。
- 4 当日の飲酒は差し支えないと説明する。

問題 104 歯・口腔疾患患者の看護について、適切なのはどれか。

- 1 疼痛^{とうつう}はできるだけ我慢するよう説明する。
- 2 腫脹がある場合、口腔ケアは控えるよう説明する。
- 3 口腔内の出血は唾液により出血量が多く見えることを説明する。
- 4 口臭がある場合、コミュニケーションを控えるよう説明する。

問題 105 骨盤底筋群を鍛えることで改善が期待できるのはどれか。

- 1 急性膀胱炎
- 2 腹圧性尿失禁
- 3 尿閉
- 4 乏尿^{ぼうにょう}

問題 106 右眼瞼の麦粒腫と診断され、切開し排膿することになった。援助で適切なのはどれか。

- 1 麦粒腫はハウスダストによるアレルギー疾患であることを説明した。
- 2 排膿処置中の声かけは控える。
- 3 眼帯装着を行うため転倒に注意するよう伝えた。
- 4 処置当日の洗顔は行ってよいことを説明した。

問題 107 精巣上体炎の症状について、正しいのはどれか。

- 1 臍周囲の圧痛
- 2 精巣上体の疼痛
- 3 下痢
- 4 血尿

問題 108 眼軟膏の点入時の看護について、適切なのはどれか。

- 1 点眼薬がある場合は点眼前に点入するよう説明する。
- 2 点眼薬よりも早く吸収されると説明する。
- 3 上眼瞼を引き上げて眼瞼内側に点入する。
- 4 点入直後は車の運転を避けるよう説明する。

問題 109 肺結核患者の薬物療法について、適切なのはどれか。

- 1 薬剤は単独で使用する。
- 2 直接服薬確認療法（DOTS）が推奨されている。
- 3 ストレプトマイシンの副作用は視力低下である。
- 4 標準治療は抗結核薬の1か月の服用である。

問題 110 髄膜炎について、正しいのはどれか。

- 1 真菌による感染は起こらない。
- 2 成人では肺炎球菌による感染が多い。
- 3 主な症状はうっ血乳頭、クッシング現象である。
- 4 項部硬直、ケルニツヒ徴候はみられない。

問題 111 副鼻腔疾患について、正しいのはどれか。

- 1 急性副鼻腔炎は感冒と合併して起こる。
- 2 急性副鼻腔炎は自発痛を伴わない。
- 3 副鼻腔がんは組織的には腺がんが多い。
- 4 慢性副鼻腔炎は放射線療法を行う。

問題 112 喉頭^{こうとう}がん全摘出術を受ける患者の看護について、正しい組合せはどれか。

- a 手術前に喫煙や飲酒についての情報を収集する。
- b 手術後は1週間の床上安静とする。
- c 含嗽^{がんそう}・口腔ケアは行わないと説明する。
- d 喉頭^{こうとう}全摘出後は代用音声の練習を支援する。

- 1 aとc 2 aとd 3 bとc 4 bとd

問題 113 後期高齢者医療制度について、正しいのはどれか。

- 1 介護保険法に基づく制度である。
- 2 対象者は60歳以上の人である。
- 3 運営主体は都道府県である。
- 4 現役並みの所得がある人は自己負担3割である。

問題 114 加齢による視覚の変化について、正しいのはどれか。

- 1 水晶体の弾力性の増強
- 2 明暗順応の亢進
- 3 水晶体の白濁化
- 4 調整機能の亢進

問題 115 高齢者の誤嚥^{ごえん}予防について、適切なのはどれか。

- 1 食物の形態は流動食がよい。
- 2 十分に覚醒していなかったが、声をかけながら食事介助を開始した。
- 3 食事中はお茶をすすめない。
- 4 食事中は90度座位を保持する。

問題 116 高齢者が脱水を起こしやすい理由はどれか。

- 1 体液量の増加
- 2 腎臓の尿濃縮力の亢進
- 3 水分摂取量の増加
- 4 口渴に対する感受性の低下

問題 117 疾病に罹患した高齢者の特徴について、適切なのはどれか。

- 1 症状や経過は定型的である。
- 2 治癒に時間を要し慢性化しやすい。
- 3 合併症は起こしにくい。
- 4 症状が急変することはまれである。

問題 118 変形性^{しつ}膝関節症について、正しいのはどれか。

- 1 女性より男性に多い。
- 2 痛みが増すので運動は控える。
- 3 今までどおりの生活環境とする。
- 4 体重のコントロールが必要である。

問題 119 老年期における4つの喪失に該当しないのはどれか。

- 1 心身機能の喪失
- 2 経済力の喪失
- 3 社会的役割の喪失
- 4 自己決定権の喪失

問題 120 生理的老化の原則（老化現象の4つの基準）について、適切なのはどれか。

- 1 個別性
- 2 内在性
- 3 可逆性
- 4 無害性

問題 121 まんせいへいそくせいはいしつかん 慢性閉塞性肺疾患（COPD）患者の看護について、適切なのはどれか。

- 1 少しなら煙草を吸ってもよいと説明する。
- 2 浅い呼吸を頻回に繰り返し、呼吸を整えるよう説明する。
- 3 インフルエンザワクチンの接種をすすめる。
- 4 呼吸困難感が強くなるように安静を促す。

問題 122 高齢者の睡眠の援助について、適切なのはどれか。

- 1 昼寝はしないよう説明する。
- 2 就寝前に足浴を行う。
- 3 掛け物は体が安定するように重いものにする。
- 4 不眠を訴えたらすぐに睡眠薬を使用する。

問題 123 手術を受ける高齢者の看護について、適切なのはどれか。

- 1 手術の説明は患者には行わず、家族に対して行う。
- 2 呼吸訓練は手術後に行う。
- 3 術後せん妄は日中に起きることが多い。
- 4 手術後は早期から離床を促す。

問題 124 健康上の問題で日常生活が制限されることなく生活できる期間を表すのはどれか。

- 1 健康寿命
- 2 平均寿命
- 3 健康余命
- 4 平均余命

問題 125 高齢者の清潔の援助について、適切でないのはどれか。

- 1 特に陰部・肛門部・殿部周囲の清潔を保持する。
- 2 せいしき 清拭するときは強く力を加えて拭く。
- 3 皮膚が乾燥していたらクリームを塗布する。
- 4 爪切りは入浴後に行う。

問題 126 災害発生時における高齢者の特徴について、適切なのはどれか。

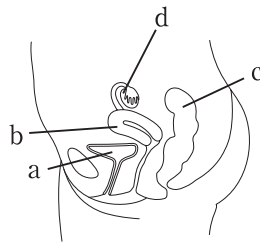
- 1 災害に関する情報をいち早く把握できる。
- 2 早めに避難行動がとれる。
- 3 避難所等での生活は健康障害が発生しやすい。
- 4 体調不良は早期に自覚できる。

問題 127 思春期の健康支援について、適切なのはどれか。

- 1 満 20 歳を過ぎても初経がない場合は原発性無月経と診断される。
- 2 子宮頸がん予防のワクチン接種は小学校入学前がよい。
- 3 同年代の仲間によるカウンセリングは不向きである。
- 4 性感染症予防にはコンドームの使用が有効である。

問題 128 女性生殖器の断面図である。子宮はどれか。

- 1 a
- 2 b
- 3 c
- 4 d



問題 129 妊娠中の体重管理・栄養指導について、適切なのはどれか。

- 1 低体重の妊婦は低出生体重児分娩のリスクが高くなる。
- 2 1 週間に 200 g 以上の体重増加に注意する。
- 3 つわり時でも規則正しく食事摂取するよう説明する。
- 4 妊娠後期に必要なエネルギー付加量は 250 kcal/日である。

問題 130 A さん（29 歳、初産婦）は 38 週 2 日である。妊婦健康診査で来院し、問診で「お腹の張りが強く、回数も増えてきた。」「尿が近くなった。」「胎動がにぶくなった。」と話している。1 週間前の診察では妊娠経過は正常で胎児の推定体重は 2,860 g であった。状況から推測されるのはどれか。

- 1 切迫早産
- 2 分娩の前徴
- 3 胎児の異常
- 4 マタニティブルーズ

問題 131 母乳育児確立への援助について、適切なのはどれか。

- 1 母子同室が望ましい。
- 2 おしゃぶりを与えて吸着の練習をする。
- 3 乳輪部が見えるくらい浅めの吸着がよい。
- 4 3時間毎に時間を決めて授乳を行う。

問題 132 新生児黄疸について、正しいのはどれか。

- 1 生理的黄疸は生後 24 時間以内に出現する。
- 2 肝臓でのビリルビン処理が過剰なために起こる。
- 3 病的黄疸の治療で最初に行われるのは交換輸血である。
- 4 病的黄疸の原因の 1 つに母子間の血液型不適合がある。

問題 133 離乳食の進め方について、適切なのはどれか。

- 1 離乳食の開始は生後 3 か月が適当である。
- 2 1 日 2 回から開始する。
- 3 6 か月頃より歯茎でつぶせる固さにする。
- 4 離乳の完了は生後 12 か月から 18 か月頃である。

問題 134 肺炎を発症した患児の看護について、適切なのはどれか。

- 1 活動は制限しない。
- 2 室内の湿度は低めを保つ。
- 3 膿胸、中耳炎、髄膜炎の合併症に注意する。
- 4 食事は絶飲食とする。

問題 135 川崎病について、正しいのはどれか。

- 1 原因は RS ウイルスである。
- 2 10 歳代に好発する。
- 3 主たる治療は手術療法である。
- 4 心臓合併症を伴うことがある。

問題 136 胸膜の疾患を発症した患児の看護について、適切なのはどれか。

- 1 気胸は幼児期の男子に多い。
- 2 気胸で症状が軽い場合は安静にして自然吸収を待つ。
- 3 胸膜炎は無症状のため注意が必要である。
- 4 小児に胸腔穿刺^{きょうくうせんし}や胸腔ドレナージ^{きょうくう}は実施しない。

問題 137 小児の耳鼻咽喉疾患について、正しいのはどれか。

- 1 急性中耳炎は無症状である。
- 2 急性中耳炎は風疹ウイルスの感染によることが多い。
- 3 アデノイド（咽頭扁桃肥大）により睡眠時無呼吸を起こすことがある。
- 4 滲出性^{しんしゅつせい}中耳炎は、水泳などを契機に起こる。

問題 138 小児の異物の誤飲・誤嚥^{ごえん}時の看護について、適切なのはどれか。

- 1 4～5歳頃に異物の誤飲や誤嚥^{ごえん}を起こしやすい。
- 2 アルカリ性の強い漂白剤を誤飲した場合は、直ちに嘔吐させる。
- 3 気道内異物の除去方法として背部叩打法がある。
- 4 腹部突き上げ法（ハイムリック法）による異物の除去は幼児では行わない。

問題 139 包括型地域生活支援（ACT）について、正しいのはどれか。

- 1 入院中の患者が対象である。
- 2 症状の軽い精神障害者が対象である。
- 3 看護師チームによる支援である。
- 4 医療サービスに加え、住居支援・就労支援などの支援を提供している。

問題 140 Aさん（45歳、男性）は、統合失調症で入院中である。精神症状が悪化したため、抗精神病薬を増量して対応したところ、数日後に高熱・筋硬直があり、採血結果では、血清クレアチンキナーゼ値（CPK値）の著しい上昇を示した。抗精神病薬の副作用として考えられるのはどれか。

- 1 パーキンソン症候群
- 2 アカシジア
- 3 遅発性ジスキネジア
- 4 悪性症候群

問題 141 統合失調症の陽性症状はどれか。

- 1 てんかん
- 2 無気力（意欲欠如）
- 3 幻覚・妄想
- 4 病的^{めいてい}酩酊

問題 142 せん妄について、正しいのはどれか。

- 1 意識の障害
- 2 思考の障害
- 3 知覚の障害
- 4 知的機能の障害

問題 143 プロセスレコードについて、正しいのはどれか。

- 1 患者とのやりとりの内容を書き起こし看護場を振り返る記録
- 2 患者の行動や会話について時間の経過を追った記録
- 3 治療や看護介入について想定される最短の計画が組み込まれた記録
- 4 治療・看護における患者の反応に焦点を当てた記録

問題 144 精神科で用いられる検査について、誤っているのはどれか。

- 1 ウェクスラー成人知能検査（WAIS）は、知能指数を測定するのに用いる。
- 2 内田－クレペリン精神作業検査（クレペリン連続加算法）は、性格を診断するのに用いる。
- 3 改訂長谷川式簡易知能評価スケール（HDS-R）は、認知症の評価に用いる。
- 4 脳波検査は、てんかんの診断や評価に用いる。

問題 145 感情（気分）の障害の1つである感情鈍麻はどれか。

- 1 気分の落ち込みや憂鬱さに支配されている状態
- 2 刺激に対して、感情の動きや表現に乏しい状態
- 3 ちょっとしたこと、すぐに怒りを表出する状態
- 4 爽快感や多幸福感に満たされている状態

問題 146 身体表現性障害について、適切なのはどれか。

- 1 症状の訴えがあるが異常所見は認めない。
- 2 身体症状の訴えは短期間である。
- 3 嚥下困難の訴えはない。
- 4 検査結果が陰性と説明されると納得する。

問題 147 精神科病院における患者の処遇について、適切なのはどれか。

- 1 患者に届いた手紙は、看護師が開封し中身を確認してから渡す。
- 2 任意入院の患者が希望した場合、病状にかかわらず開放処遇しなくてはならない。
- 3 患者の隔離が12時間を超えると、精神保健指定医による指示が必要である。
- 4 患者が看護師に暴力を振るおうとしたため、看護師の判断で身体拘束を行った。

問題 148 意欲・行動の障害について、適切なのはどれか。

- 1 カタレプシー（強硬症）では不自然な姿勢を保ち続ける。
- 2 衝奇症^{げんきしやう}では相手の発言をオウム返しにする。
- 3 拒絶症では外界への反応がなくなる。
- 4 常同行為^{じやうどう}（運動）では活動量の亢進がみられる。

問題 149 自我の障害のうち、させられ（作為）体験はどれか。

- 1 自分が何者かに操られる。
- 2 外部から考えが吹き込まれる。
- 3 特定の行為が繰り返される。
- 4 指示されたとおりに行動する。

問題 150 精神症状のある患者の看護について、適切なのはどれか。

- 1 重度（急性期）の躁状態に対しては、長い時間をかけて付き合う。
- 2 妄想状態に対しては、妄想は現実ではないと否定する。
- 3 無為・自閉状態に対しては、かかわりを避け、見守りに徹する。
- 4 不安状態に対しては、患者の不安な気持ちを代弁し、表出できるよう促す。