



埼玉県のマスコット「コバトン」

保健所年報

令和2年度版



彩の国 埼玉県



埼玉県朝霞保健所

目 次

第 1 章 保健所及び管内の概要

1	管内概況	1
2	沿革	2
3	組織と事務分掌	3
4	健康相談・水質検査日程	4
5	人口の概況	
	(1) 管内人口の年次推移と伸び率	6
	(2) 管内の年齢別男女別人口	7

第 2 章 人口動態統計

1	人口動態統計総覧	8
2	人口動態統計の年次推移	
	(1) 出生率の年次推移	10
	(2) 死亡率の年次推移	10
	(3) 乳児死亡率の年次推移	11
	(4) 新生児死亡率の年次推移	11
	(5) 周産期死亡率の年次推移	12
	(6) 死産率の年次推移	12
	(7) 婚姻率の年次推移	13
	(8) 離婚率の年次推移	13
	(9) 合計特殊出生率の年次推移	14
3	出生	
	(1) 体重別出生数	15
	(2) 母の年齢別出生数	15
4	死亡	
	(1) 死亡数(死因分類別)	16
	(2) 死因順位別死亡数と率(人口10万対)	20

第3章 事業概要

I 総務・地域保健推進担当

1 免許

- (1) 厚生労働大臣免許申請等取扱件数…………… 2 1
- (2) 知事免許申請等取扱件数…………… 2 1

2 医務

- (1) 医療施設数及び病床数…………… 2 2
- (2) 立入検査…………… 2 2
- (3) 届出医療関係者数（従業地・市別）…………… 2 2

3 地域保健医療計画の推進…………… 2 3

4 管内の救急医療体制…………… 2 3

5 統計

- (1) 人口動態調査票取扱件数…………… 2 5
- (2) 統計調査…………… 2 5

6 衛生教育…………… 2 6

7 研修医・実習生等の受入状況…………… 2 7

II 保健予防推進担当

1 感染症対策

- (1) 感染症発生状況…………… 2 8
- (2) 感染症対策研修会…………… 2 8
- (3) エイズその他の感染症…………… 2 9
- (4) 結核対策…………… 2 9

2 難病対策

- (1) 指定難病対策事業…………… 3 2
- (2) 難病相談事業…………… 3 2

3 原爆被爆者対策…………… 3 4

4 肝炎対策推進事業

- (1) 肝炎治療受給者証申請件数…………… 3 4
- (2) 肝炎重症化予防費用助成申請件数…………… 3 4

5 母子保健

- (1) 医療給付等受給状況…………… 3 5
- (2) 母子保健体制強化事業…………… 3 6
- (3) 小児慢性特定疾病児童等自立支援事業…………… 3 6
- (4) 妊娠期からの虐待予防強化事業…………… 3 7
- (5) 母子保健相談及び家庭訪問…………… 3 8

6 栄養・健康増進

- (1) 栄養指導等…………… 3 9
- (2) 栄養関係団体育成事業…………… 3 9
- (3) 食育普及研修会…………… 4 0
- (4) 市町村の食育推進計画策定支援事業…………… 4 1
- (5) 健康づくり協力店…………… 4 1
- (6) 健康づくりのための埼玉県地域・職域連携推進事業…………… 4 1
- (7) 受動喫煙防止対策関連…………… 4 4
- (8) 給食施設指導…………… 4 5

7 歯科保健 …………… 4 6

8 精神保健福祉

- (1) 精神保健福祉相談及び訪問指導…………… 4 7
- (2) 通報及び措置入院患者数…………… 4 7
- (3) 精神保健福祉担当者連絡調整会議…………… 4 8
- (4) 措置入院者退院後支援事業…………… 4 8
- (5) 精神障害を地域で支えるシステム構築事業…………… 4 8
- (6) ひきこもり対策事業…………… 4 8
- (7) こころとからだの健康講座…………… 4 8
- (8) 自殺予防対策…………… 4 8

Ⅲ 生活衛生・薬事担当

1 薬務

- (1) 薬事関係施設数及び監視件数…………… 4 9
- (2) 麻薬・覚せい剤等薬物乱用防止推進事業…………… 5 0
- (3) 献血推進事業…………… 5 0

2 食品衛生

- (1) 食品衛生法第52条による許可対象施設数…………… 5 1
- (2) 食品衛生に関する条例第2条及び第3条による許可対象施設等の数… 5 2
- (3) 業種別許可等処理件数(食品衛生法)…………… 5 2
- (4) 業種別許可等処理件数(食品衛生に関する条例)…………… 5 3
- (5) 食中毒発生状況…………… 5 3
- (6) 苦情受付処理数…………… 5 3
- (7) 食中毒予防のための食品衛生知識の普及啓発…………… 5 3

3 環境衛生

- (1) 環境衛生施設数及び監視件数…………… 5 4
- (2) 特定建築物…………… 5 4
- (3) 建築物登録営業所…………… 5 4
- (4) 墓地等施設数…………… 5 5
- (5) プール…………… 5 5

4 水道

- (1) 水道施設数…………… 5 5
- (2) 水質検査実施数…………… 5 5

5 動物指導全般

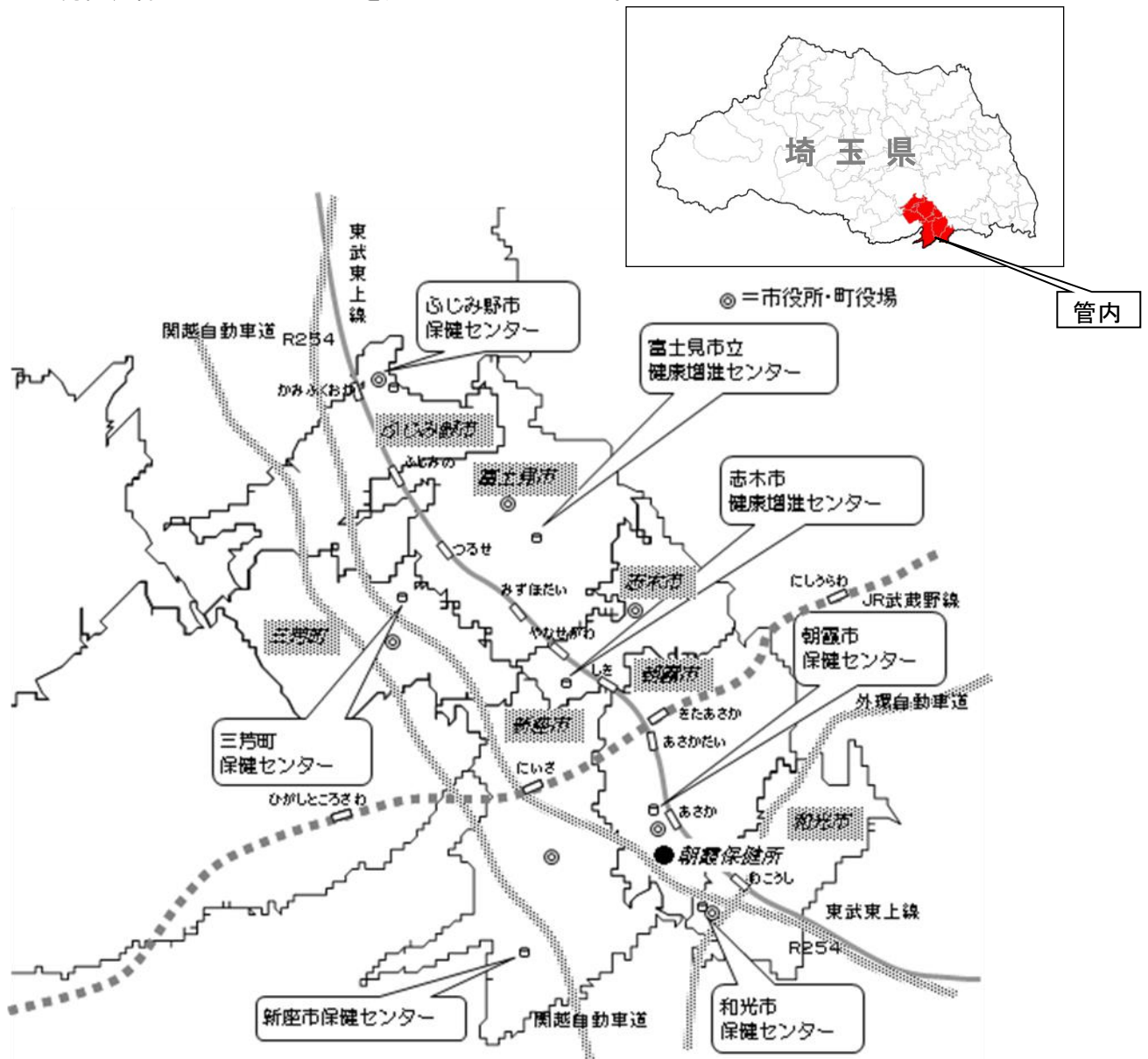
- (1) 狂犬病予防…………… 5 6
- (2) 特定動物の飼育状況…………… 5 6
- (3) 動物取扱業…………… 5 7

第1章 保健所及び管内の概要

1 管内概況

当所は、昭和36年11月、それまで旧中央保健所の所管であった朝霞、大和(現和光市)、新座、足立(現志木市)の4町(面積61km²、人口73,041人)を所管区域として発足した。

その後、管内は首都近郊という地理的条件もあって、多くの人口流入があり、急速に都市化した。平成22年3月31日まで朝霞市、志木市、和光市、新座市の4市を所管していたが、同年4月1日の保健所再編により、新たに富士見市、ふじみ野市、三芳町を所管し、令和2年4月1日現在、管内人口は70万人を超えるに至っている。

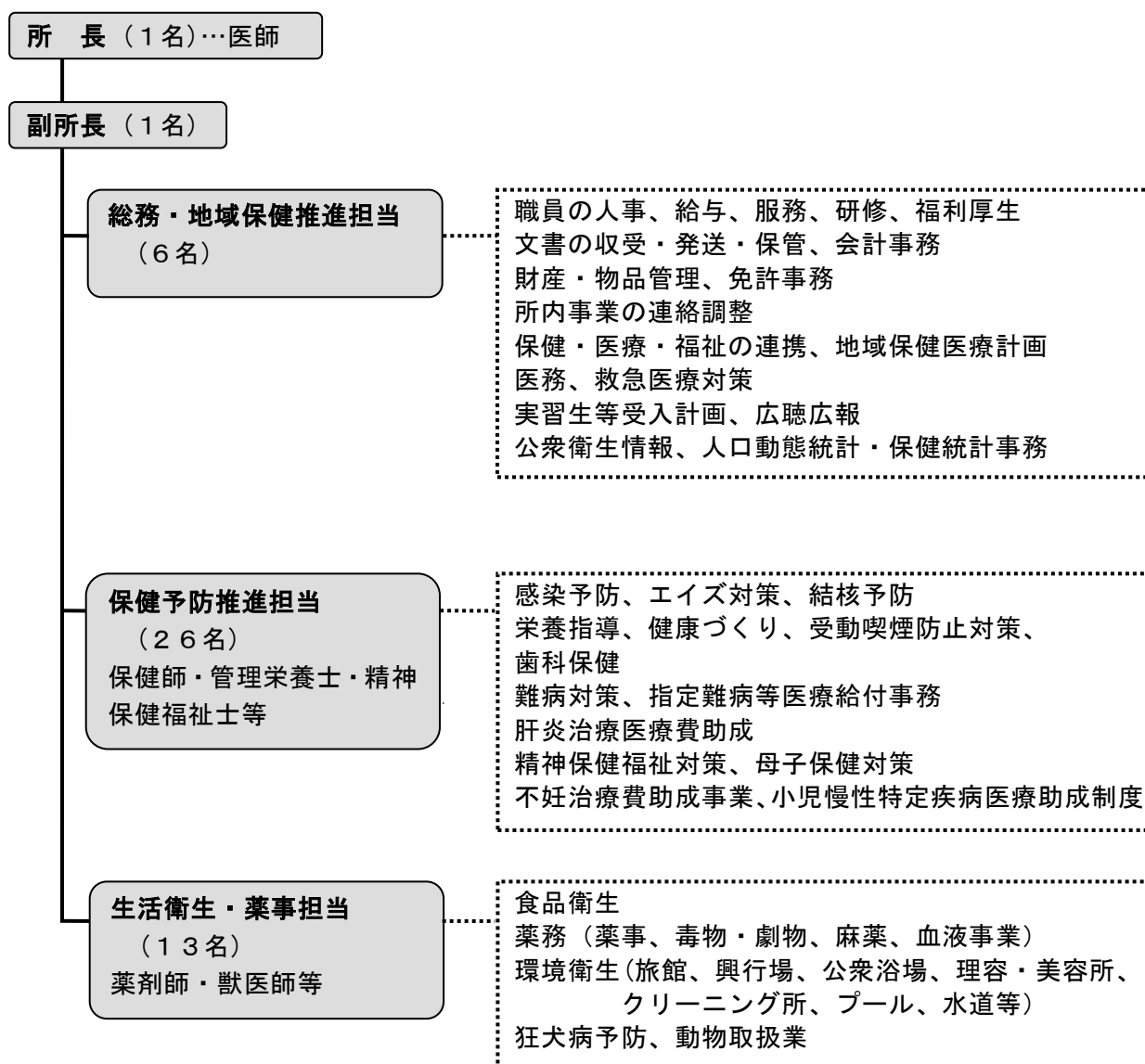


2 沿革

- 昭 36. 11. 1 北足立郡朝霞町膝折 1 1 1 0 - 1 8 に朝霞保健所開設（庶務課、衛生課、予防課）、
所管区域（新座町、朝霞町、足立町、大和町）
- 昭 37. 5. 1 次長制施行
- 昭 40. 5. 1 保健婦室新設
- 昭 42. 3. 15 朝霞町が市制を施行 朝霞市
- 昭 44. 12. 1 食肉衛生検査センターの新設に伴い、食肉検査業務移管
- 昭 45. 5. 1 保健所住居表示変更 朝霞市幸町 3 - 1 4 - 5 4
- 昭 45. 10. 26 足立町が市制を施行 志木市
- 昭 45. 10. 31 大和町が市制を施行 和光市
- 昭 45. 11. 1 新座町が市制を施行 新座市
- 昭 46. 5. 1 計画課新設
- 昭 48. 5. 1 衛生課を食品衛生課と環境公害課に分離
- 昭 48. 10. 1 飼犬指導センター川越支所が新設され、所管区域となる
（平 3. 7. 1 より動物指導センター浦和支所（現：南支所）の所管区域となる）
- 昭 50. 5. 1 環境公害課を改め環境薬事課
- 昭 51. 9. 1 保健婦室を改め保健婦課
川越保健所公害監視室が新設され、公害業務移管
- 昭 53. 4. 1 食品衛生課と環境薬事課が統合し衛生課
- 昭 55. 1. 1 朝霞保健所新座支所開設（業務課、保健婦課）
- 昭 55. 4. 1 戸田・蕨保健所に食品監視室及び試験検査室が設置され、所管区域となる
- 昭 58. 3. 18 朝霞市膝折 2 番地の 5 に移転
- 昭 62. 4. 1 西部環境管理事務所が新設され所管区域となる
（川越保健所公害監視室廃止）
- 平 3. 4. 1 庶務課と計画課が統合し庶務課
- 平 9. 3. 31 朝霞保健所新座支所廃止
- 平 9. 4. 1 保健所組織が課制からグループ制へ移行
（庶務担当、地域保健推進担当、保健予防推進担当、生活衛生・薬事担当）
- 平 16. 11. 7 保健所住所表示変更 朝霞市青葉台一丁目 10 番 5 号
- 平 19. 4. 1 庶務担当が総務担当に名称変更
- 平 22. 4. 1 保健所再編により、富士見市、ふじみ野市、三芳町が加わり、所管が 6 市 1 町となる。
（所沢保健所富士見分室は、平成 22 年 3 月 31 日をもって廃止。）
総務担当、地域保健推進担当が合併し、総務・地域保健推進担当となる。

3 組織と事務分掌

令和2年4月1日現在 職員数47名



4 健康相談・水質検査日程(令和2年度)

区 分		健 康 相 談		
		エイズ(HIV)・性感染症相談		
内 容		HIV・梅毒・クラミジア・B、C型肝炎検査、相談	HIV即日検査のみ	
申込み方法		予約制	予約制	
注意事項等		事前に電話又は来所にて予約をお願いします。 結果は翌週金曜日以降にお渡します。	事前に電話又は来所にて予約をお願いします。 結果は検査後約1時間でお渡します。	
受付時間		9時～10時		
実 施 年 月 日	2020年	4月	8(水)	23(木)
		5月	13(水)	28(木)
		6月	10(水)	25(木)
		7月	8(水)	—
		8月	12(水)	27(木)
		9月	9(水)	24(木)
		10月	14(水)	22(木)
		11月	11(水)	26(木)
		12月	9(水)	17(木)
	2021年	1月	13(水)	28(木)
		2月	10(水)	25(木)
		3月	10(水)	25(木)

区 分	健康相談		水質検査	
	子どもの心の健康相談	ひきこもり専門相談		
内 容	小児科医師及び臨床心理士による相談、指導	ひきこもり状態にある本人及び家族を対象とした、臨床心理士による相談	飲料水検査【有料】	
申込み方法	予約制	予約制	予約制	
注意事項等	日程など詳細については保健所へお問い合わせください。		事前に電話にて予約をお願いします。	事前に保健所の②番窓口で専用の容器を受け取ってください。 検査結果は翌週の木曜日以降に窓口でお渡しします。
受付時間			13時～16時	9時～10時30分
実 施 年 月 日			日程は保健所へお問い合わせください。	
	2020年	4月	—	18(月)
		5月	1(月)	15(月)
		6月	6(月)	20(月)
		7月	3(月)	17(月)
		8月	7(月)	—
		9月	5(月)	19(月)
		10月	—	16(月)
		11月	7(月)	21(月)
		12月	4(月)	18(月)
	2021年	1月	1(月)	15(月)
		2月	1(月)	15(月)
		3月		

5 人口の概況

(1) 管内人口の年次推移と伸び率

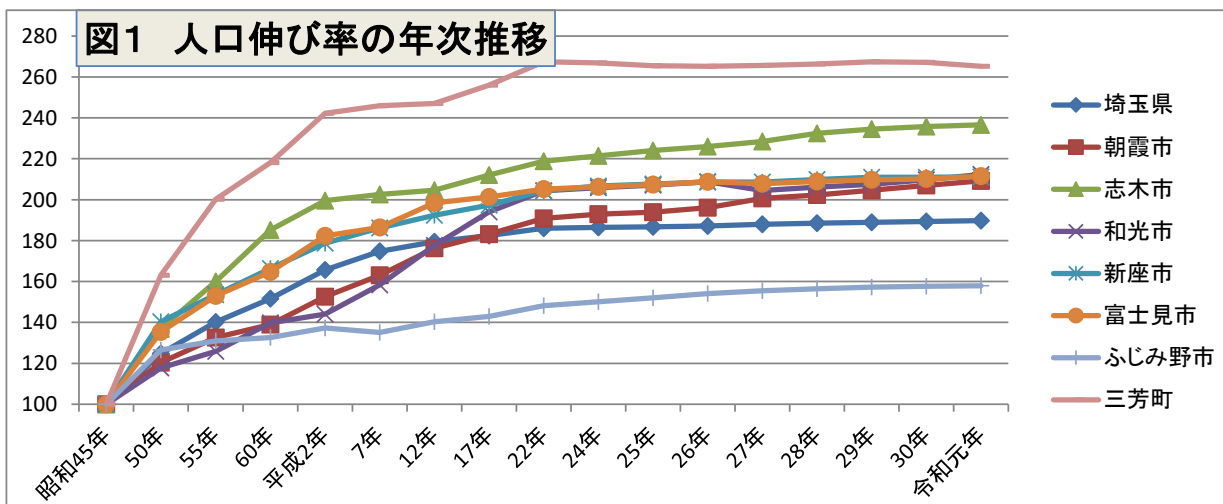
*「管内」…平成21年までは朝霞市、志木市、和光市、新座市とする。

	埼玉県	管内	朝霞市	志木市	和光市	新座市	富士見市	ふじみ野市	三芳町
昭和45年	3,866,472	216,965	67,938	31,811	39,512	77,704	52,011	71,360	14,475
	100.0	100.0	100.0	100.0	100.0	100.0	100.0	100.0	100.0
50年	4,821,340	280,798	81,755	43,548	46,505	108,990	70,391	90,322	23,595
	124.7	129.4	120.3	136.9	117.7	140.3	135.3	126.6	163.0
55年	5,420,480	310,035	90,088	50,925	49,713	119,309	79,591	93,467	28,978
	140.2	142.9	132.6	160.1	125.8	153.5	153.0	131.0	200.2
60年	5,863,678	337,865	94,431	58,935	55,212	129,287	85,697	94,673	31,567
	151.7	155.7	139.0	185.3	139.7	166.4	164.8	132.7	218.1
平成2年	6,405,319	362,917	103,617	63,491	56,890	138,919	94,864	97,974	35,067
	165.7	167.3	152.5	199.6	144.0	178.8	182.4	137.3	242.3
7年	6,759,311	382,533	110,789	64,430	62,588	144,726	96,972	96,390	35,607
	174.8	176.3	163.1	202.5	158.4	186.3	186.4	135.1	246.0
12年	6,938,006	404,469	119,712	65,076	70,170	149,511	103,247	100,118	35,752
	179.4	186.4	176.2	204.6	177.6	192.4	198.5	140.3	247.0
17年	7,054,243	421,834	124,393	67,448	76,688	153,305	104,748	101,960	37,050
	182.4	194.4	183.1	212.0	194.1	197.3	201.4	142.9	256.0
22年	7,194,556	689,961	129,691	69,611	80,745	158,777	106,736	105,695	38,706
	186.1	318.0	190.9	218.8	204.4	204.3	205.2	148.1	267.4
24年	7,208,122	696,534	131,066	70,428	81,346	160,630	107,316	107,116	38,632
	186.4	321.0	192.9	221.4	205.9	206.7	206.3	150.1	266.9
25年	7,221,806	700,929	131,687	71,256	81,841	161,379	107,840	108,484	38,442
	186.8	323.1	193.8	224.0	207.1	207.7	207.3	152.0	265.6
26年	7,237,734	706,770	133,273	71,894	82,491	162,121	108,613	109,995	38,383
	187.2	325.8	196.2	226.0	208.8	208.6	208.8	154.1	265.2
27年	7,266,534	709,451	136,299	72,676	80,826	162,122	108,102	110,970	38,456
	187.9	327.0	200.6	228.5	204.6	208.6	207.8	155.5	265.7
28年	7,288,081	714,810	137,409	73,940	81,457	163,119	108,656	111,676	38,553
	188.5	329.5	202.3	232.4	206.2	209.9	208.9	156.5	266.3
29年	7,307,579	719,573	139,024	74,625	82,014	163,937	109,053	112,212	38,708
	189.0	331.7	204.6	234.6	207.6	211.0	209.7	157.2	267.4
30年	7,322,645	722,865	140,632	74,991	82,861	163,885	109,332	112,497	38,667
	189.4	333.2	207.0	235.7	209.7	210.9	210.2	157.6	267.1
令和元年	7,337,330	726,454	142,138	75,265	83,895	164,083	109,991	112,689	38,393
	189.8	334.8	209.2	236.6	212.3	211.2	211.5	157.9	265.2

注1) 上段は人口、下段は昭和45年を100とした場合の人口の伸び率。

注2) 人口は、昭和45～平成22年及び平成27年が「国勢調査」、

平成24～26年及び平成28～令和元年は「埼玉県の推計人口」(各年10月1日現在)による。



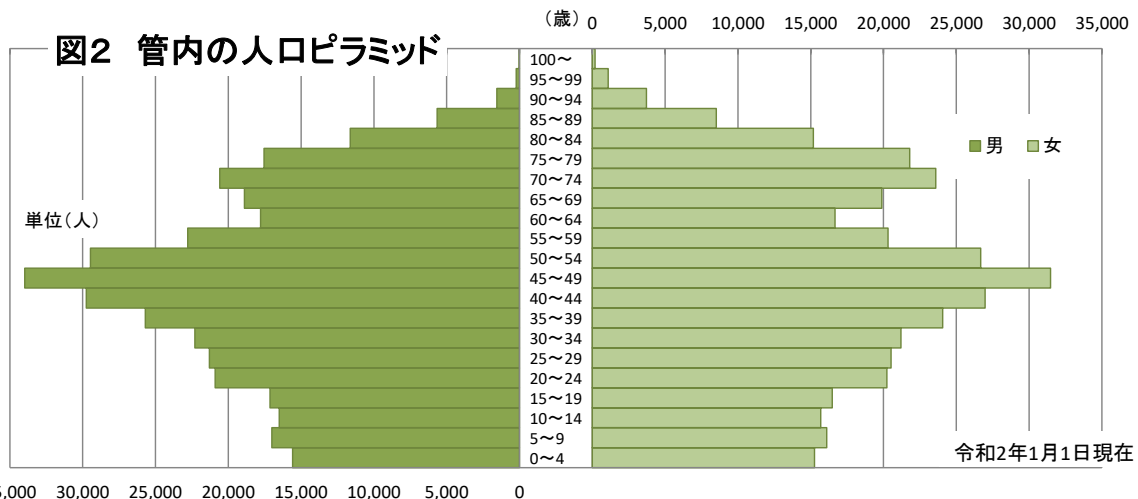
(2) 管内の年齢別男女別人口

令和2年1月1日現在

年齢	管内			朝霞市			志木市			和光市		
	総数	男	女	総数	男	女	総数	男	女	総数	男	女
0~4	30,849	15,588	15,261	6,680	3,366	3,314	3,416	1,744	1,672	4,042	2,057	1,985
5~9	33,112	17,015	16,097	6,533	3,359	3,174	3,474	1,776	1,698	3,920	2,017	1,903
10~14	32,189	16,502	15,687	6,216	3,184	3,032	3,262	1,709	1,553	3,469	1,800	1,669
15~19	33,619	17,140	16,479	6,417	3,232	3,185	3,349	1,668	1,681	3,663	1,877	1,786
20~24	41,128	20,897	20,231	8,691	4,353	4,338	4,005	2,074	1,931	5,491	2,872	2,619
25~29	41,823	21,305	20,518	9,136	4,685	4,451	4,105	2,074	2,031	6,470	3,452	3,018
30~34	43,492	22,297	21,195	9,528	4,924	4,604	4,582	2,275	2,307	6,657	3,522	3,135
35~39	49,764	25,695	24,069	10,320	5,374	4,946	5,342	2,760	2,582	6,894	3,673	3,221
40~44	56,732	29,758	26,974	11,113	5,835	5,278	5,929	3,117	2,812	6,915	3,660	3,255
45~49	65,443	33,977	31,466	12,904	6,614	6,290	6,568	3,387	3,181	7,430	3,956	3,474
50~54	56,152	29,469	26,683	11,318	5,918	5,400	5,651	2,959	2,692	6,187	3,320	2,867
55~59	43,094	22,785	20,309	8,947	4,791	4,156	4,418	2,265	2,153	4,418	2,370	2,048
60~64	34,455	17,790	16,665	6,554	3,522	3,032	3,705	1,805	1,900	3,423	1,796	1,627
65~69	38,768	18,886	19,882	6,536	3,276	3,260	4,372	2,079	2,293	3,726	1,859	1,867
70~74	44,186	20,589	23,597	6,953	3,349	3,604	4,912	2,287	2,625	4,016	1,962	2,054
75~79	39,341	17,545	21,796	6,071	2,618	3,453	4,136	1,860	2,276	3,011	1,361	1,650
80~84	26,803	11,623	15,180	4,284	1,829	2,455	2,874	1,256	1,618	2,153	894	1,259
85~89	14,171	5,656	8,515	2,424	943	1,481	1,626	635	991	1,266	483	783
90~94	5,270	1,550	3,720	912	267	645	560	152	408	522	172	350
95~99	1,325	228	1,097	225	40	185	159	23	136	120	14	106
100~	214	26	188	40	4	36	29	5	24	17	5	12
合計	731,930	366,321	365,609	141,802	71,483	70,319	76,474	37,910	38,564	83,810	43,122	40,688

年齢	新座市			富士見市			ふじみ野市			三芳町		
	総数	男	女	総数	男	女	総数	男	女	総数	男	女
0~4	6,478	3,206	3,272	4,505	2,284	2,221	4,474	2,269	2,205	1,254	662	592
5~9	7,522	3,917	3,605	4,837	2,529	2,308	5,195	2,587	2,608	1,631	830	801
10~14	7,550	3,829	3,721	4,746	2,420	2,326	5,107	2,623	2,484	1,839	937	902
15~19	7,585	3,820	3,765	5,057	2,619	2,438	5,564	2,896	2,668	1,984	1,028	956
20~24	8,408	4,285	4,123	6,385	3,041	3,344	6,300	3,260	3,040	1,848	1,012	836
25~29	8,249	4,210	4,039	6,631	3,210	3,421	5,676	2,869	2,807	1,556	805	751
30~34	8,755	4,483	4,272	6,496	3,266	3,230	5,816	2,988	2,828	1,658	839	819
35~39	10,569	5,363	5,206	7,343	3,735	3,608	7,190	3,707	3,483	2,106	1,083	1,023
40~44	12,796	6,776	6,020	8,324	4,340	3,984	8,771	4,559	4,212	2,884	1,471	1,413
45~49	14,669	7,765	6,904	9,989	5,092	4,897	10,293	5,275	5,018	3,590	1,888	1,702
50~54	12,827	6,735	6,092	8,393	4,367	4,026	8,815	4,623	4,192	2,961	1,547	1,414
55~59	9,837	5,213	4,624	6,421	3,392	3,029	6,868	3,645	3,223	2,185	1,109	1,076
60~64	8,206	4,169	4,037	5,140	2,629	2,511	5,477	2,862	2,615	1,950	1,007	943
65~69	9,488	4,573	4,915	6,091	2,956	3,135	6,188	3,010	3,178	2,367	1,133	1,234
70~74	11,001	5,122	5,879	7,160	3,294	3,866	7,213	3,257	3,956	2,931	1,318	1,613
75~79	10,063	4,450	5,613	6,559	2,950	3,609	6,779	3,024	3,755	2,722	1,282	1,440
80~84	6,620	2,870	3,750	4,334	1,926	2,408	4,891	2,085	2,806	1,647	763	884
85~89	3,487	1,430	2,057	2,172	866	1,306	2,476	979	1,497	720	320	400
90~94	1,258	393	865	807	244	563	930	251	679	281	71	210
95~99	312	53	259	197	32	165	247	54	193	65	12	53
100~	47	5	42	33	3	30	36	3	33	12	1	11
合計	165,727	82,667	83,060	111,620	55,195	56,425	114,306	56,826	57,480	38,191	19,118	19,073

資料：「埼玉県町（丁）字別人口調査結果報告」



第2章 人口動態統計

人口動態統計は年次ごと集計される。
また、確定数の公表が、翌年10月以降になるため、編集時点の最新データを掲載している。

1 人口動態統計総覧

平成30年（確定数）

		全国	埼玉県	管内	朝霞市	志木市	和光市	新座市	富士見市	ふじみ野市	三芳町	
人 口		124,218,285	7,175,000	722,865	140,632	74,991	82,861	163,885	109,332	112,497	38,667	
出 生	数	918,400	51,241	5,939	1,339	673	786	1,212	870	836	223	
	率	7.4	7.1	8.2	9.5	9.0	9.5	7.4	8.0	7.4	5.8	
死 亡	数	1,362,470	67,726	5,889	983	639	518	1,392	927	1,077	353	
	率	11.0	9.4	8.1	7.0	8.5	6.3	8.5	8.5	9.6	9.1	
再掲	乳児死亡	数	1,748	89	9	1	1	3	2	-	1	1
		率	1.9	1.7	1.5	0.7	1.5	3.8	1.7	-	1.2	4.5
	新生児死亡	数	801	41	3	-	-	1	2	-	-	-
		率	0.9	0.8	0.5	-	-	1.3	1.7	-	-	-
自然増減	数	△ 444,070	△ 16,485	50	356	34	268	△ 180	△ 57	△ 241	△ 130	
	率	△ 3.6	△ 2.3	0.1	2.5	0.5	3.2	△ 1.1	△ 0.5	△ 2.1	△ 3.4	
死 産	数	19,614	1,130	115	31	13	13	27	13	15	3	
	率	20.9	21.6	19.0	22.6	19.0	16.3	21.8	14.7	17.6	13.3	
再掲	自然	9,252	521	56	16	9	7	12	5	5	2	
	人工	10,362	609	59	15	4	6	15	8	10	1	
周産期死亡	数	2,999	160	15	3	3	4	1	2	-	2	
	率	3.3	3.1	2.5	2.2	4.4	5.1	0.8	2.3	-	8.9	
婚 姻	数	586,481	32,745	3,496	788	377	606	666	526	427	106	
	率	4.7	4.6	4.8	5.6	5.0	7.3	4.1	4.8	3.8	2.7	
離 婚	数	208,333	11,716	1,127	194	129	130	246	186	181	61	
	率	1.68	1.63	1.56	1.38	1.72	1.57	1.50	1.70	1.61	1.58	
合計特殊出生率		1.42	1.34	1.33	1.45	1.41	1.29	1.29	1.27	1.31	1.22	

資料：厚生労働省「人口動態統計」、県「保健統計年報」

注1：人口は以下のとおり。

全国及び埼玉県の人口は、総務省統計局「人口推計（平成30年10月1日現在）」（日本人人口）

管内の人口は、県総務部統計課「埼玉県推計人口（平成30年10月1日現在）」（総人口）

注2：出生・死亡・婚姻・離婚率は人口千対、乳児死亡・新生児死亡率は出生千対、死産率は出産（出生+死産）千対、

周産期死亡率は出産（出生+妊娠満22週以後の死産）千対

本統計に用いられる比率の解説

- (1) 出生率・死亡率・婚姻率・離婚率 = $\frac{1 \text{ 年間の事件数}}{10 \text{ 月1日の人口}} \times 1,000$
- (2) 乳児死亡率 = $\frac{1 \text{ 年間の乳児（出生1年未満）死亡数}}{1 \text{ 年間の出生数}} \times 1,000$
- (3) 新生児死亡率 = $\frac{1 \text{ 年間の新生児（生後4週未満）死亡数}}{1 \text{ 年間の出生数}} \times 1,000$
- (4) 自然増減率 = $\frac{1 \text{ 年間の自然増減数（出生数－死亡数）}}{10 \text{ 月1日の人口}} \times 1,000$
- (5) 死産率
(総数・自然・人工) = $\frac{1 \text{ 年間の死産数}}{1 \text{ 年間の出産数（出生＋死産）}} \times 1,000$
- (6) 周産期死亡率 = $\frac{\text{妊娠満22週以後の死産数} + \text{早期新生児（生後1週未満）死亡数}}{1 \text{ 年間の出産数（出生＋妊娠満22週以後の死産数）}} \times 1,000$
- (7) 合計特殊出生率 = $\left[\frac{1 \text{ 年間の母の年齢別出生数}}{10 \text{ 月1日の年齢別女性人口}} \right] \times 15 \text{ 歳から} 49 \text{ 歳までの合計}$
(5歳階級で算出するときは5倍する)
- (8) 死因別死亡率 = $\frac{1 \text{ 年間の死因別死亡数}}{10 \text{ 月1日の人口}} \times 100,000$

注) 統計表の表章記号の規約
 - 計数のない場合
 0.0 数値が微小(0.05未満)の場合

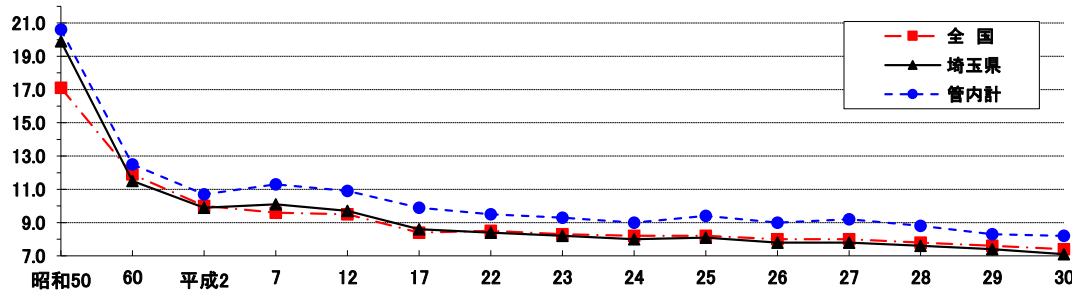
2 人口動態統計の年次推移

(1) 出生率の年次推移 (人口千対)

*「管内」は、平成21年までは旧管内
(朝霞市、志木市、和光市、新座市)とする。

	昭和50	60	平成2	7	12	17	22	23	24	25	26	27	28	29	30
全国	17.1	11.9	10.0	9.6	9.5	8.4	8.5	8.3	8.2	8.2	8.0	8.0	7.8	7.6	7.4
埼玉県	19.9	11.5	9.9	10.1	9.7	8.6	8.4	8.2	8.0	8.1	7.8	7.8	7.6	7.4	7.1
管内計	20.6	12.5	10.7	11.3	10.9	9.9	9.5	9.3	9.0	9.4	9.0	9.2	8.8	8.3	8.2
朝霞市	20.9	14.0	11.7	10.1	13.0	11.7	11.0	10.5	10.3	10.3	10.8	10.3	10.0	9.5	9.5
志木市	20.6	12.2	9.9	10.0	9.2	8.8	8.7	9.1	8.0	9.9	9.4	9.2	9.2	9.0	9.0
和光市	19.0	14.1	11.6	12.6	12.0	10.9	11.5	11.0	10.6	11.1	10.1	10.9	10.6	10.1	9.5
新座市	20.9	10.8	10.0	9.7	9.6	8.6	8.8	8.9	8.5	8.6	8.1	8.3	8.0	7.3	7.4
富士見市	22.2	11.8	11.3	11.3	12.1	10.1	9.4	8.9	9.0	9.7	8.8	9.3	8.6	8.2	8.0
ふじみ野市	-	-	-	-	-	9.0	8.4	8.4	8.3	8.6	8.5	8.8	8.0	7.6	7.4
旧上福岡市	19.3	10.8	9.4	9.4	8.5	-	-	-	-	-	-	-	-	-	-
旧大井町	24.5	11.0	9.1	9.7	12.1	-	-	-	-	-	-	-	-	-	-
三芳町	21.3	9.8	9.5	8.4	8.1	8.5	7.8	7.4	7.3	6.6	6.3	6.2	5.8	4.9	5.8

図3 出生率の年次推移(人口千対)

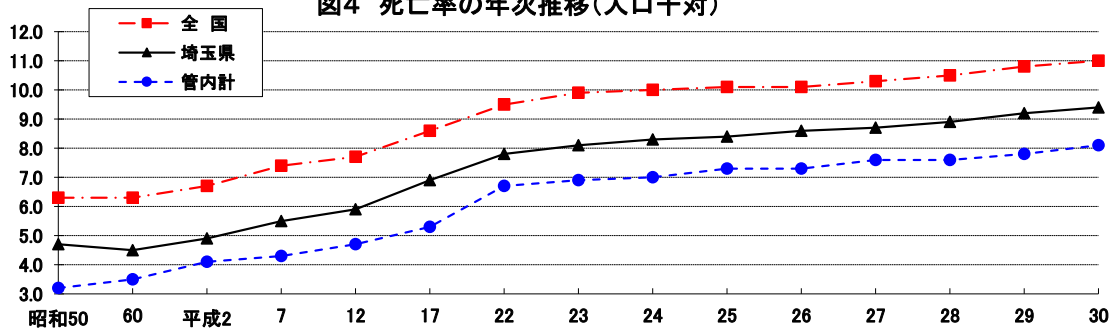


(2) 死亡率の年次推移 (人口千対)

*「管内」は、平成21年までは旧管内
(朝霞市、志木市、和光市、新座市)とする。

	昭和50	60	平成2	7	12	17	22	23	24	25	26	27	28	29	30
全国	6.3	6.3	6.7	7.4	7.7	8.6	9.5	9.9	10.0	10.1	10.1	10.3	10.5	10.8	11.0
埼玉県	4.7	4.5	4.9	5.5	5.9	6.9	7.8	8.1	8.3	8.4	8.6	8.7	8.9	9.2	9.4
管内計	3.2	3.5	4.1	4.3	4.7	5.3	6.7	6.9	7.0	7.3	7.3	7.6	7.6	7.8	8.1
朝霞市	3.4	3.2	4.1	4.2	4.4	5.3	5.9	6.5	6.0	6.4	6.1	6.6	6.6	6.8	7.0
志木市	3.5	3.3	3.9	4.4	5.1	5.6	6.7	6.8	7.5	7.5	7.2	7.5	8.5	7.2	8.5
和光市	3.3	3.4	3.9	4.0	4.1	4.2	5.2	5.2	5.3	5.2	5.3	5.7	5.4	6.2	6.3
新座市	3.0	4.0	4.3	4.5	4.9	5.8	7.0	7.2	7.2	7.4	7.6	7.9	7.7	8.1	8.5
富士見市	3.1	3.7	3.7	5.0	5.2	6.1	7.3	7.4	8.1	8.0	8.2	8.4	8.3	8.6	8.5
ふじみ野市	-	-	-	-	-	6.5	7.7	7.9	7.7	8.6	8.5	8.4	8.5	8.9	9.6
旧上福岡市	2.7	4.0	4.7	5.5	6.2	-	-	-	-	-	-	-	-	-	-
旧大井町	3.3	3.0	3.2	4.8	5.0	-	-	-	-	-	-	-	-	-	-
三芳町	3.2	3.5	4.0	4.4	5.0	6.0	7.0	7.3	7.4	8.6	7.9	9.1	9.2	9.0	9.1

図4 死亡率の年次推移(人口千対)

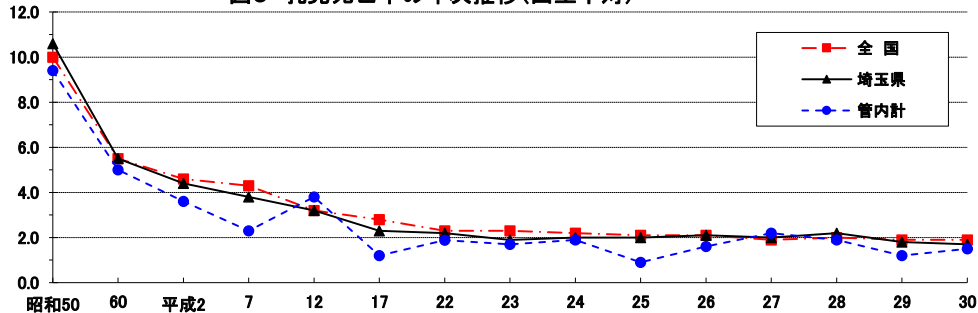


(3) 乳児死亡率の年次推移 (出生千対)

* 「管内」は、平成21年までは旧管内
(朝霞市、志木市、和光市、新座市)とする。

	昭和50	60	平成2	7	12	17	22	23	24	25	26	27	28	29	30
全 国	10.0	5.5	4.6	4.3	3.2	2.8	2.3	2.3	2.2	2.1	2.1	1.9	2.0	1.9	1.9
埼玉県	10.6	5.5	4.4	3.8	3.2	2.3	2.2	1.9	2.0	2.0	2.1	2.0	2.2	1.8	1.7
管内計	9.4	5.0	3.6	2.3	3.8	1.2	1.9	1.7	1.9	0.9	1.6	2.2	1.9	1.2	1.5
朝霞市	9.9	4.6	4.1	3.3	5.8	3.5	1.5	2.2	2.2	-	2.1	4.4	2.9	0.8	0.7
志木市	11.1	5.6	3.2	1.6	3.3	-	-	-	-	-	3.0	3.0	1.5	-	1.5
和光市	7.9	2.6	1.5	2.5	1.2	-	2.2	1.1	1.2	-	3.6	-	2.3	-	3.8
新座市	8.8	6.5	4.3	1.4	3.5	-	1.5	-	2.9	0.7	0.8	3.0	2.3	1.7	1.7
富士見市	10.2	6.9	6.5	0.9	6.4	-	2.0	3.2	1.0	1.9	-	-	1.1	2.2	-
ふじみ野市	-	-	-	-	-	3.3	3.4	3.4	2.2	3.2	1.1	2.1	1.1	-	1.2
旧上福岡市	7.1	3.2	3.6	-	6.5	-	-	-	-	-	-	-	-	-	-
旧大井町	7.7	2.5	-	5.2	1.8	-	-	-	-	-	-	-	-	-	-
三芳町	6.0	9.7	9.0	3.3	6.9	-	3.3	3.5	3.6	-	-	-	-	10.6	4.5

図5 乳児死亡率の年次推移(出生千対)



(4) 新生児死亡率の年次推移 (出生千対)

* 「管内」は、平成21年までは旧管内
(朝霞市、志木市、和光市、新座市)とする。

	昭和50	60	平成2	7	12	17	22	23	24	25	26	27	28	29	30
全 国	6.8	3.4	2.6	2.2	1.8	1.4	1.1	1.1	1.0	1.0	0.9	0.9	0.9	0.9	0.9
埼玉県	7.0	3.4	2.7	1.8	1.6	1.0	1.0	0.8	0.9	0.9	1.0	0.9	1.0	0.7	0.8
管内計	5.5	3.6	2.3	1.2	2.3	0.7	0.8	0.6	1.4	0.5	0.6	1.1	0.5	0.3	0.5
朝霞市	7.0	3.0	1.7	1.3	3.9	2.1	0.7	0.7	1.5	-	0.7	3.7	0.7	0.8	-
志木市	6.7	5.6	3.2	-	1.7	-	-	-	-	-	1.5	1.5	1.5	-	-
和光市	4.5	2.6	-	2.5	-	-	1.1	1.1	1.2	-	1.2	-	-	-	1.3
新座市	4.4	3.6	3.6	0.7	2.1	-	-	-	2.2	-	-	0.8	0.8	-	1.7
富士見市	6.4	5.0	4.7	0.9	3.2	-	2.0	1.1	-	-	-	-	-	-	-
ふじみ野市	-	-	-	-	-	1.1	1.1	1.1	2.2	3.2	1.1	-	-	-	-
旧上福岡市	6.2	1.6	3.6	0.0	2.2	-	-	-	-	-	-	-	-	-	-
旧大井町	7.7	2.5	-	0.0	-	-	-	-	-	-	-	-	-	-	-
三芳町	6.0	6.5	9.0	0.0	-	-	-	-	3.6	-	-	-	-	5.3	-

図6 新生児死亡率の年次推移(出生千対)

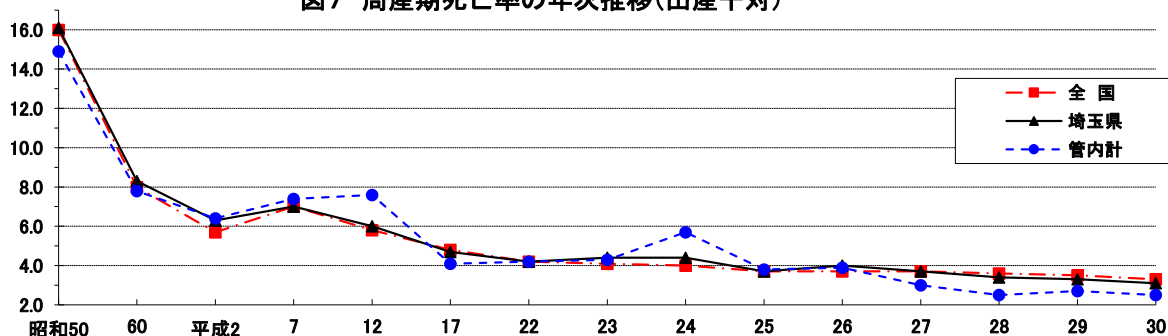


(5) 周産期死亡率の年次推移 (出産千対)

*「管内」は、平成21年までは旧管内
(朝霞市、志木市、和光市、新座市)とする。

	昭和50	60	平成2	7	12	17	22	23	24	25	26	27	28	29	30
全 国	16.0	8.0	5.7	7.0	5.8	4.8	4.2	4.1	4.0	3.7	3.7	3.7	3.6	3.5	3.3
埼玉県	16.1	8.3	6.3	7.0	6.0	4.7	4.2	4.4	4.4	3.7	4.0	3.7	3.4	3.3	3.1
管内計	14.9	7.8	6.4	7.4	7.6	4.1	4.2	4.3	5.7	3.8	3.9	3.0	2.5	2.7	2.5
朝霞市	12.3	8.3	3.3	8.0	5.8	2.1	5.8	4.4	5.2	1.5	5.5	4.4	5.1	3.8	2.2
志木市	14.5	9.7	11.1	6.2	8.3	6.8	1.7	7.8	7.0	1.4	1.5	4.6	4.4	3.0	4.4
和光市	16.9	6.4	6.1	3.8	7.1	4.9	1.1	4.5	5.8	2.2	7.2	3.5	1.2	3.6	5.1
新座市	16.2	7.2	7.2	9.3	9.7	4.7	5.8	4.2	7.2	6.4	1.5	3.0	0.8	0.8	0.8
富士見市	14.1	10.9	9.4	5.5	4.8	3.8	5.1	4.2	2.1	1.0	3.1	3.1	1.1	2.2	2.3
ふじみ野市	-	-	-	-	-	3.3	3.4	3.4	6.7	10.7	4.3	-	3.3	3.5	-
旧上福岡市	14.2	12.9	9.0	9.4	2.2	-	-	-	-	-	-	-	-	-	-
旧大井町	14.0	2.5	-	-	7.2	-	-	-	-	-	-	-	-	-	-
三芳町	21.9	12.9	-	6.7	3.4	-	3.3	-	7.1	-	4.1	-	-	-	8.9

図7 周産期死亡率の年次推移(出産千対)



(6) 死産率の年次推移 (出産千対)

*「管内」は、平成21年までは旧管内
(朝霞市、志木市、和光市、新座市)とする。

	昭和50	60	平成2	7	12	17	22	23	24	25	26	27	28	29	30
全 国	50.8	46.0	42.3	32.1	31.2	29.1	24.2	23.9	23.4	22.9	22.9	22.0	21.0	21.1	20.9
埼玉県	38.0	37.6	35.4	27.9	27.9	26.7	22.6	23.4	23.8	23.8	24.2	23.5	21.2	22.3	21.6
管内計	44.8	42.3	33.3	26.3	24.5	29.1	21.0	21.9	24.5	21.8	25.8	18.3	20.7	21.5	19.0
朝霞市	45.2	49.7	33.5	22.9	19.0	28.7	24.4	21.4	19.6	23.7	21.0	17.9	22.8	17.2	22.6
志木市	43.7	27.1	38.1	25.8	24.4	23.3	14.8	26.0	32.6	19.5	31.5	22.4	21.6	21.8	19.0
和光市	62.5	39.4	32.3	21.1	26.7	26.4	29.3	22.0	27.2	19.4	23.5	17.2	20.5	23.6	16.3
新座市	38.0	44.6	31.3	33.0	29.1	33.9	17.1	19.4	32.4	21.8	22.4	14.8	12.8	24.4	21.8
富士見市	35.7	53.4	32.6	30.9	28.7	22.4	16.9	16.5	15.3	17.8	24.6	24.1	24.0	22.9	14.7
ふじみ野市	-	-	-	-	-	23.5	21.3	29.5	24.1	26.2	34.1	17.4	25.0	23.0	17.6
旧上福岡市	40.9	41.7	46.6	18.4	17.0	-	-	-	-	-	-	-	-	-	-
旧大井町	41.6	21.6	37.7	17.8	19.6	-	-	-	-	-	-	-	-	-	-
三芳町	40.2	43.3	26.2	32.3	49.0	18.9	22.9	20.5	17.5	26.7	35.7	12.5	21.9	10.5	13.3

図8 死産率の年次推移(出産千対)

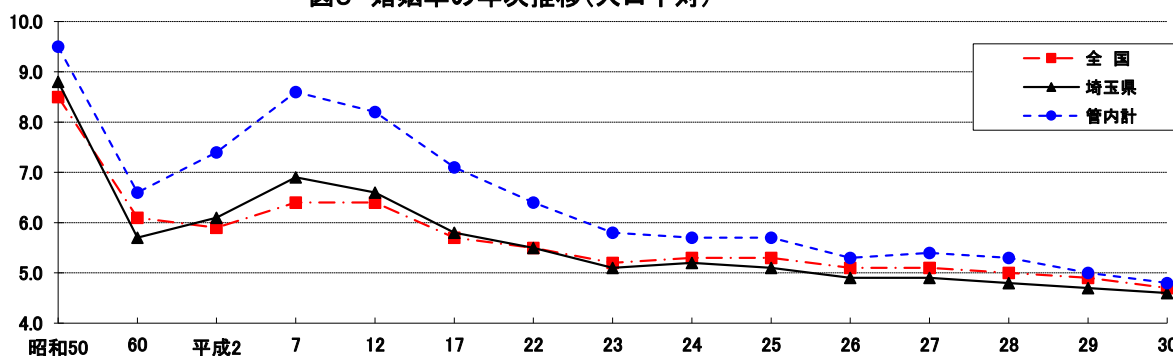


(7) 婚姻率の年次推移 (人口千対)

*「管内」は、平成21年までは旧管内
(朝霞市、志木市、和光市、新座市)とする。

	昭和50	60	平成2	7	12	17	22	23	24	25	26	27	28	29	30
全国	8.5	6.1	5.9	6.4	6.4	5.7	5.5	5.2	5.3	5.3	5.1	5.1	5.0	4.9	4.7
埼玉県	8.8	5.7	6.1	6.9	6.6	5.8	5.5	5.1	5.2	5.1	4.9	4.9	4.8	4.7	4.6
管内計	9.5	6.6	7.4	8.6	8.2	7.1	6.4	5.8	5.7	5.7	5.3	5.4	5.3	5.0	4.8
朝霞市	10.6	8.4	9.5	11.2	9.6	8.2	8.6	6.7	7.1	7.2	6.5	6.3	6.3	5.9	5.6
志木市	9.4	5.9	7.2	6.5	6.8	6.7	6.2	5.7	6.1	6.1	4.8	5.4	5.1	5.4	5.0
和光市	10.6	7.1	7.5	10.8	10.6	8.6	9.0	8.1	7.9	7.7	8.1	8.2	8.0	7.4	7.3
新座市	8.4	5.4	5.9	6.7	6.5	5.6	5.1	5.1	4.8	4.8	4.3	4.7	4.4	4.4	4.1
富士見市	8.0	6.6	7.4	8.8	8.0	6.6	6.0	5.4	5.4	5.6	5.3	5.2	5.1	5.1	4.8
ふじみ野市	-	-	-	-	-	5.9	5.6	5.2	4.6	4.6	4.5	4.3	4.7	3.6	3.8
旧上福岡市	8.6	6.0	6.6	7.0	6.3	-	-	-	-	-	-	-	-	-	-
旧大井町	8.2	5.2	6.2	7.4	7.4	-	-	-	-	-	-	-	-	-	-
三芳町	6.1	5.1	4.6	6.1	5.5	3.9	3.5	3.3	3.3	3.4	2.9	3.8	3.2	2.3	2.7

図9 婚姻率の年次推移(人口千対)

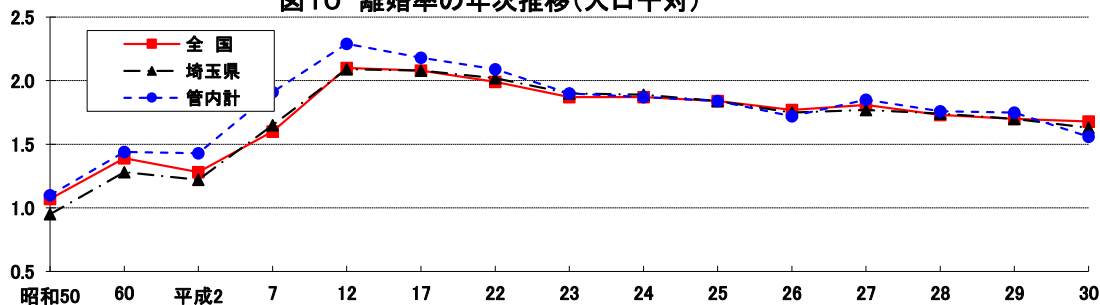


(8) 離婚率の年次推移 (人口千対)

*「管内」は、平成21年までは旧管内
(朝霞市、志木市、和光市、新座市)とする。

	昭和50	60	平成2	7	12	17	22	23	24	25	26	27	28	29	30
全国	1.07	1.39	1.28	1.60	2.10	2.08	1.99	1.87	1.87	1.84	1.77	1.81	1.73	1.70	1.68
埼玉県	0.95	1.28	1.22	1.65	2.09	2.08	2.02	1.90	1.89	1.84	1.75	1.77	1.74	1.70	1.63
管内計	1.10	1.44	1.43	1.91	2.29	2.18	2.09	1.90	1.87	1.84	1.72	1.85	1.76	1.75	1.56
朝霞市	1.08	1.67	1.39	2.28	2.43	2.35	2.32	2.19	1.87	2.05	1.75	1.79	1.82	1.65	1.38
志木市	0.76	1.32	1.56	1.74	1.87	1.95	2.21	1.92	1.73	1.78	1.82	2.00	1.81	1.88	1.72
和光市	1.10	1.34	1.58	1.89	2.47	2.07	2.13	1.83	1.91	1.85	1.66	2.10	1.92	1.91	1.57
新座市	1.27	1.38	1.33	1.72	2.27	2.21	2.16	1.94	2.05	1.96	1.81	1.92	1.77	1.96	1.50
富士見市	1.04	1.69	1.56	2.13	2.22	2.13	2.05	1.79	2.07	1.80	1.66	2.04	1.81	1.71	1.70
ふじみ野市	-	-	-	-	-	2.12	1.70	1.82	1.50	1.68	1.69	1.53	1.59	1.46	1.61
旧上福岡市	1.08	1.42	1.40	1.53	2.00	-	-	-	-	-	-	-	-	-	-
旧大井町	1.34	1.46	1.17	1.87	2.22	-	-	-	-	-	-	-	-	-	-
三芳町	1.14	0.89	1.31	1.83	2.10	2.09	1.88	1.42	1.81	1.35	1.46	1.37	1.37	1.58	1.58

図10 離婚率の年次推移(人口千対)



(9) 合計特殊出生率の年次推移 (人口千対)

* 「管内」は、平成21年までは旧管内 (朝霞市、志木市、和光市、新座市) とする。

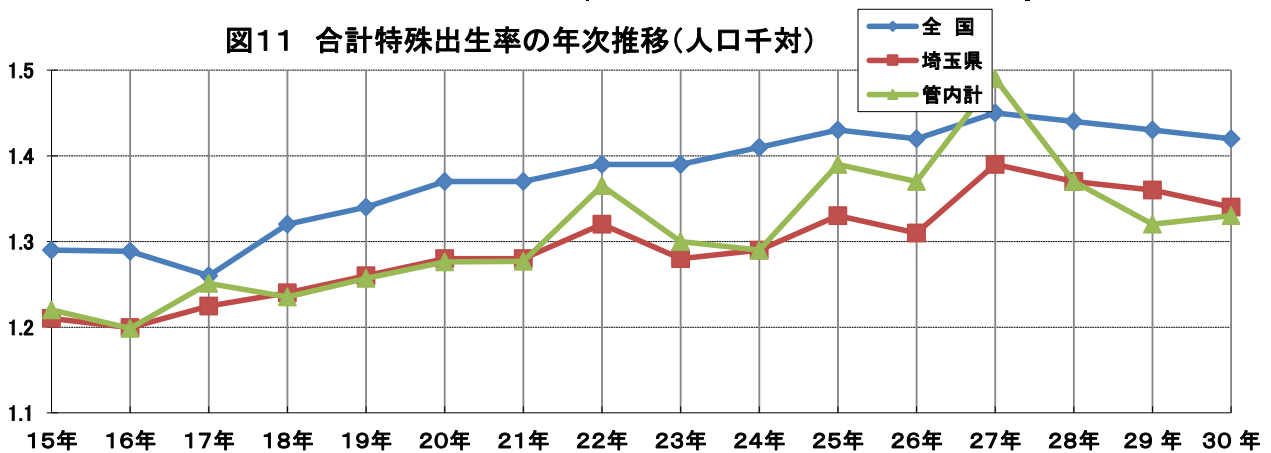
	8年	9年	10年	11年	12年	13年	14年	15年	16年	17年	18年	19年	20年
全国	1.43	1.39	1.38	1.34	1.36	1.33	1.32	1.29	1.29	1.26	1.32	1.34	1.37
埼玉県	1.37	1.31	1.28	1.23	1.30	1.24	1.23	1.21	1.20	1.22	1.24	1.26	1.28
管内計	1.45	1.37	1.39	1.29	1.31	1.30	1.29	1.22	1.20	1.25	1.24	1.26	1.28
朝霞市	1.59	1.53	1.56	1.40	1.45	1.42	1.39	1.22	1.35	1.46	1.35	1.35	1.46
志木市	1.27	1.24	1.27	1.15	1.20	1.23	1.17	1.16	1.02	1.14	1.14	1.13	1.15
和光市	1.51	1.48	1.45	1.43	1.29	1.42	1.33	1.33	1.23	1.17	1.21	1.28	1.23
新座市	1.37	1.24	1.26	1.16	1.24	1.15	1.22	1.17	1.12	1.17	1.18	1.21	1.19
富士見市	1.51	1.43	1.45	1.41	1.42	1.37	1.34	1.28	1.26	1.27	1.19	1.31	1.25
ふじみ野市	-	-	-	-	-	-	-	-	-	1.23	1.22	1.19	1.22
旧上福岡市	1.15	1.19	1.23	1.21	1.12	1.20	1.07	1.14	1.11	-	-	-	-
旧大井町	1.51	1.58	1.53	1.51	1.47	1.32	1.27	1.23	1.30	-	-	-	-
三芳町	1.26	1.20	1.11	1.17	1.13	1.02	1.12	1.14	1.17	1.25	1.31	1.10	1.16

* 市町村別合計特殊出生率は平成8年以降、県で算出している。

	21年	22年	23年	24年	25年	26年	27年	28年	29年	30年
全国	1.37	1.39	1.39	1.41	1.43	1.42	1.45	1.44	1.43	1.42
埼玉県	1.28	1.32	1.28	1.29	1.33	1.31	1.39	1.37	1.36	1.34
管内計	1.28	1.37	1.30	1.29	1.39	1.37	1.49	1.37	1.32	1.33
朝霞市	1.31	1.51	1.39	1.38	1.43	1.54	1.56	1.47	1.43	1.45
志木市	1.14	1.27	1.26	1.15	1.45	1.39	1.54	1.44	1.41	1.41
和光市	1.33	1.35	1.30	1.29	1.40	1.30	1.42	1.37	1.32	1.29
新座市	1.28	1.34	1.31	1.28	1.34	1.29	1.43	1.34	1.26	1.29
富士見市	1.23	1.39	1.28	1.31	1.44	1.35	1.54	1.33	1.30	1.27
ふじみ野市	1.28	1.32	1.26	1.28	1.36	1.40	1.53	1.35	1.31	1.31
旧上福岡市	-	-	-	-	-	-	-	-	-	-
旧大井町	-	-	-	-	-	-	-	-	-	-
三芳町	1.16	1.26	1.16	1.20	1.14	1.17	1.33	1.15	1.04	1.22



図11 合計特殊出生率の年次推移(人口千対)



<参考・平成8年までの全国・埼玉県「特殊合計出生率」>

	昭和25	30	35	40	45	46	47	48	49	50	51	52	53
全国	3.65	2.37	2.00	2.14	2.13	2.16	2.14	2.14	2.05	1.91	1.85	1.80	1.79
埼玉県	...	2.71	2.16	2.40	2.35	2.42	2.42	2.42	2.28	2.06	1.92	1.86	1.82

	54	55	56	57	58	59	60	61	62	63	平成元	2	3
全国	1.77	1.75	1.74	1.77	1.80	1.81	1.76	1.72	1.69	1.66	1.57	1.54	1.53
埼玉県	1.76	1.73	1.73	1.76	1.77	1.76	1.72	1.65	1.64	1.63	1.54	1.50	1.51

	4	5	6	7	8
全国	1.50	1.46	1.50	1.42	1.43
埼玉県	1.44	1.42	1.45	1.41	1.37

3 出生

(1) 体重別出生数

平成30年

体重	総数	500g未満	500g～	1000g～	1500g～	2000g～	2500g～	3000g～	3500g～	4000g～	4500g～	5000g以上	不詳	平均(g)
埼玉県	51,241	25	121	211	607	3,852	19,867	21,277	4,895	366	13	1	6	3,001
管内計	5,939	3	17	19	67	435	2,323	2,451	579	43	2	-	-	3,006
朝霞市	1,339	-	1	4	17	107	516	547	135	10	2	-	-	3,007
志木市	673	-	2	1	13	48	297	248	60	4	-	-	-	2,967
和光市	786	1	3	2	9	61	304	319	81	6	-	-	-	3,003
新座市	1,212	1	4	4	9	86	432	530	139	7	-	-	-	3,035
富士見市	870	-	2	6	8	75	343	358	70	8	-	-	-	2,992
ふじみ野市	836	1	5	1	7	45	339	356	76	6	-	-	-	3,011
三芳町	223	-	-	1	4	13	92	93	18	2	-	-	-	2,999

(2) 母の年齢別出生数

平成30年

年齢	総数	14歳以下	15～19歳	20～24歳	25～29歳	30～34歳	35～39歳	40～44歳	45～49歳	50歳以上	不詳	
埼玉県	男	26,296	1	234	2,063	6,624	9,807	6,109	1,415	41	2	-
	女	24,945	-	211	1,951	6,238	9,062	5,915	1,522	45	1	-
	総数	51,241	1	445	4,014	12,862	18,869	12,024	2,937	86	3	-
管内計	男	3,004	-	23	219	694	1,095	792	170	10	1	-
	女	2,935	-	23	181	665	1,090	772	201	3	-	-
	総数	5,939	-	46	400	1,359	2,185	1,564	371	13	1	-
朝霞市	男	643	-	2	29	156	240	182	32	2	-	-
	女	696	-	1	42	154	270	186	42	1	-	-
	総数	1,339	-	3	71	310	510	368	74	3	-	-
志木市	男	335	-	4	17	83	134	80	16	1	-	-
	女	338	-	1	26	74	130	78	29	-	-	-
	総数	673	-	5	43	157	264	158	45	1	-	-
和光市	男	388	-	2	20	81	143	115	26	1	-	-
	女	398	-	3	19	88	153	110	24	1	-	-
	総数	786	-	5	39	169	296	225	50	2	-	-
新座市	男	636	-	2	57	136	225	180	36	-	-	-
	女	576	-	7	43	139	195	150	42	-	-	-
	総数	1,212	-	9	100	275	420	330	78	-	-	-
富士見市	男	456	-	9	57	104	165	92	24	4	1	-
	女	414	-	6	25	92	142	119	30	-	-	-
	総数	870	-	15	82	196	307	211	54	4	-	-
ふじみ野市	男	430	-	2	33	107	146	112	29	1	-	-
	女	406	-	4	20	95	147	114	25	1	-	-
	総数	836	-	6	53	202	293	226	54	2	-	-
三芳町	男	116	-	2	6	27	42	31	7	1	-	-
	女	107	-	1	6	23	53	15	9	-	-	-
	総数	223	-	3	12	50	95	46	16	1	-	-



4 死亡

(1) 死亡数(死因分類別)

平成30年

分類 コード	死 因	平成30年									
		埼玉県	管内	朝霞市	志木市	和光市	新座市	富士見市	ふじみ野市	三芳町	
		人口	7,175,000	722,865	140,632	74,991	82,861	163,885	109,332	112,497	38,667
	総数	65,764	5,889	983	639	518	1,392	927	1,077	353	
01000	感染症及び寄生虫症	1,213	113	16	14	14	37	13	14	5	
01100	腸管感染症	106	14	1	1	1	5	3	2	1	
01200	結核	97	11	4	1	-	2	2	2	-	
01201	呼吸器結核	84	10	4	1	-	2	1	2	-	
01202	その他の結核	13	1	-	-	-	-	1	-	-	
01300	敗血症	542	55	6	8	8	18	6	6	3	
01400	ウイルス肝炎	165	9	2	-	1	5	-	1	-	
01401	B型ウイルス肝炎	22	-	-	-	-	-	-	-	-	
01402	C型ウイルス肝炎	132	9	2	-	1	5	-	1	-	
01403	その他のウイルス肝炎	11	-	-	-	-	-	-	-	-	
01500	ヒト免疫不全ウイルス[HIV]病	3	-	-	-	-	-	-	-	-	
01600	その他の感染症及び寄生虫症	300	24	3	4	4	7	2	3	1	
02000	新生物	20,135	1,827	315	212	167	462	271	299	101	
02100	悪性新生物	19,475	1,774	308	204	161	451	264	287	99	
02101	口唇、口腔及び咽頭の悪性新生物	383	40	12	2	7	8	4	6	1	
02102	食道の悪性新生物	670	75	10	8	6	20	17	11	3	
02103	胃の悪性新生物	2,492	214	47	23	16	53	32	32	11	
02104	結腸の悪性新生物	1,880	172	23	22	20	42	20	32	13	
02105	直腸S状結腸移行部 及び直腸の悪性新生物	875	94	17	11	2	25	16	18	5	
02106	肝及び肝内胆管の悪性新生物	1,192	102	16	16	7	24	15	17	7	
02107	胆のう及びその他の胆道の悪性新生物	905	73	10	10	5	18	16	10	4	
02108	膵の悪性新生物	1,705	158	25	19	14	44	29	20	7	
02109	喉頭の悪性新生物	44	2	1	1	-	-	-	-	-	
02110	気管、気管支及び肺の悪性新生物	3,821	350	60	32	37	94	50	57	20	
02111	皮膚の悪性新生物	81	9	1	3	1	1	1	1	1	
02112	乳房の悪性新生物	804	69	13	13	4	18	10	8	3	
02113	子宮の悪性新生物	396	41	10	4	3	12	4	5	3	
02114	卵巣の悪性新生物	271	16	2	2	-	4	1	6	1	
02115	前立腺の悪性新生物	708	83	15	6	8	25	9	13	7	
02116	膀胱の悪性新生物	394	28	6	2	4	8	3	5	-	
02117	中枢神経系の悪性新生物	153	14	2	-	2	5	1	3	1	
02118	悪性リンパ腫	675	66	9	6	9	13	10	13	6	
02119	白血病	396	27	6	2	3	3	5	7	1	
02120	その他のリンパ組織、造血組織及び 関連組織の悪性新生物	217	20	1	3	2	4	6	4	-	
02121	その他の悪性新生物	1,413	121	22	19	11	30	15	19	5	

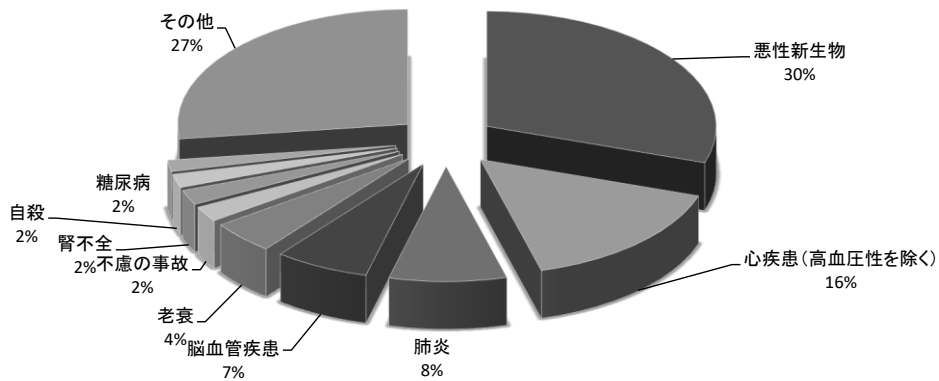
分類 コード	死 因	埼玉県									
		管内	朝霞市	志木市	和光市	新座市	富士見市	ふじみ野市	三芳町		
		人口	7,175,000	722,865	140,632	74,991	82,861	163,885	109,332	112,497	38,667
	総数	65,764	5,889	983	639	518	1,392	927	1,077	353	
02200	その他の新生物	660	53	7	8	6	11	7	12	2	
02201	中枢神経系のその他の新生物	148	10	-	2	2	3	1	2	-	
02202	中枢神経系を除くその他の新生物	512	43	7	6	4	8	6	10	2	
03000	血液及び造血管の疾患並びに免疫機構の障害	225	23	4	3	2	3	4	5	2	
03100	貧血	116	9	1	1	1	1	2	2	1	
03200	その他の血液及び造血管の疾患並びに免疫機構の障害	109	14	3	2	1	2	2	3	1	
04000	内分泌、栄養及び代謝疾患	1,144	133	25	10	6	33	27	25	7	
04100	糖尿病	744	95	16	9	4	23	18	20	5	
04200	その他の内分泌、栄養及び代謝疾患	400	38	9	1	2	10	9	5	2	
05000	精神及び行動の障害	1,022	93	19	12	3	21	15	18	5	
05100	血管性及び詳細不明の認知症	923	90	19	11	3	20	14	18	5	
05200	その他の精神及び行動の障害	99	3	-	1	-	1	1	-	-	
06000	神経系の疾患	2,199	189	34	16	26	44	24	36	9	
06100	髄膜炎	10	-	-	-	-	-	-	-	-	
06200	脊髄性筋萎縮症及び関連症候群	109	6	-	2	-	-	-	3	1	
06300	パーキンソン病	495	32	8	-	4	6	5	6	3	
06400	アルツハイマー病	817	86	16	8	15	19	10	17	1	
06500	その他の神経系の疾患	768	65	10	6	7	19	9	10	4	
07000	眼及び付属器の疾患	-	-	-	-	-	-	-	-	-	
08000	耳及び乳様突起の疾患	1	-	-	-	-	-	-	-	-	
09000	循環器系の疾患	17,215	1,452	237	156	124	331	223	280	101	
09100	高血圧性疾患	350	53	13	7	5	6	9	9	4	
09101	高血圧性心疾患及び心腎疾患	166	19	4	1	2	3	4	2	3	
09102	その他の高血圧性疾患	184	34	9	6	3	3	5	7	1	
09200	心疾患(高血圧性を除く)	10,805	920	143	111	75	210	136	183	62	
09201	慢性リウマチ性心疾患	111	9	2	-	-	2	3	2	-	
09202	急性心筋梗塞	1,938	142	19	21	9	42	24	19	8	
09203	その他の虚血性心疾患	3,032	319	51	39	33	76	43	52	25	
09204	慢性非リウマチ性心内膜疾患	526	38	6	3	4	9	3	10	3	
09205	心筋症	160	15	1	3	2	4	3	1	1	
09206	不整脈及び伝導障害	1,224	95	13	6	8	22	15	25	6	
09207	心不全	3,645	283	46	33	19	51	44	72	18	
09208	その他の心疾患	169	19	5	6	-	4	1	2	1	
09300	脳血管疾患	4,910	391	63	32	35	98	64	67	32	
09301	くも膜下出血	614	45	8	4	7	9	10	4	3	
09302	脳内出血	1,424	131	20	7	12	33	14	31	14	
09303	脳梗塞	2,724	209	35	20	15	54	40	31	14	
09304	その他の脳血管疾患	148	6	-	1	1	2	-	1	1	
09400	大動脈瘤及び解離	859	64	11	4	7	15	10	14	3	
09500	その他の循環器系の疾患	291	24	7	2	2	2	4	7	-	

分類 コード	死 因	埼玉県								
		管内	朝霞市	志木市	和光市	新座市	富士見市	ふじみ野市	三芳町	
		人口	7,175,000	722,865	140,632	74,991	82,861	163,885	109,332	112,497
	総数	65,764	5,889	983	639	518	1,392	927	1,077	353
10000	呼吸器系の疾患	9,934	831	143	87	57	168	143	177	56
10100	インフルエンザ	165	15	-	-	-	3	4	7	1
10200	肺炎	5,481	486	72	51	26	86	90	119	42
10300	急性気管支炎	10	-	-	-	-	-	-	-	-
10400	慢性閉塞性肺疾患	856	79	18	10	6	20	10	14	1
10500	喘息	66	5	-	1	-	1	1	-	2
10600	その他の呼吸器系の疾患	3,356	246	53	25	25	58	38	37	10
10601	誤嚥性肺炎	1,537	114	28	10	14	26	15	19	2
10602	間質性疾患	1,058	79	11	9	8	17	17	13	4
10603	その他の呼吸器系の疾患	761	53	14	6	3	15	6	5	4
11000	消化器系の疾患	2,476	237	42	35	19	53	38	40	10
11100	胃潰瘍及び十二指腸潰瘍	121	13	2	1	1	5	2	1	1
11200	ヘルニア及び腸閉塞	320	40	6	6	-	8	9	9	2
11300	肝疾患	862	84	22	8	9	15	12	15	3
11301	肝硬変(アルコール性を除く)	466	43	13	2	8	5	7	7	1
11302	その他の肝疾患	396	41	9	6	1	10	5	8	2
11400	その他の消化器系の疾患	1,173	100	12	20	9	25	15	15	4
12000	皮膚及び皮下組織の疾患	129	5	-	1	-	3	-	1	-
13000	筋骨格系及び結合組織の疾患	441	44	8	1	5	12	6	11	1
14000	腎尿路生殖器系の疾患	1,793	171	21	17	14	37	33	37	12
14100	糸球体疾患及び腎尿管間質性疾患	162	11	2	1	-	2	4	-	2
14200	腎不全	1,211	123	13	12	12	26	23	27	10
14201	急性腎不全	137	17	-	4	1	2	2	4	4
14202	慢性腎不全	839	85	11	7	9	18	16	19	5
14203	詳細不明の腎不全	235	21	2	1	2	6	5	4	1
14300	その他の腎尿路生殖器系の疾患	420	37	6	4	2	9	6	10	-
15000	妊娠、分娩及び産じょく	2	-	-	-	-	-	-	-	-
16000	周産期に発生した病態	19	2	-	-	1	1	-	-	-
16100	妊娠期間及び胎児発育に関する障害	-	-	-	-	-	-	-	-	-
16200	出産外傷	-	-	-	-	-	-	-	-	-
16300	周産期に特異的な呼吸障害及び心血管障害	11	2	-	-	1	1	-	-	-
16400	周産期に特異的な感染症	2	-	-	-	-	-	-	-	-
16500	胎児及び新生児の出血性障害及び血液障害	3	-	-	-	-	-	-	-	-
16600	その他の周産期に発生した病態	3	-	-	-	-	-	-	-	-
17000	先天奇形、変形及び染色体異常	113	10	1	1	1	3	-	3	1
17100	神経系の先天奇形	6	-	-	-	-	-	-	-	-
17200	循環器の先天奇形	47	5	1	1	-	1	-	2	-
17201	心臓の先天奇形	31	4	1	1	-	-	-	2	-
17202	その他の循環器系の先天奇形	16	1	-	-	-	1	-	-	-
17300	消化器系の先天奇形	3	-	-	-	-	-	-	-	-
17400	その他の先天奇形及び変形	27	2	-	-	-	1	-	1	-
17500	染色体異常、他に分類されないもの	30	3	-	-	1	1	-	-	1

分類 コード	死 因	埼玉県	管内	朝霞市	志木市	和光市	新座市	富士見 市	ふじみ 野市	三芳町	
		人口	7,175,000	722,865	140,632	74,991	82,861	163,885	109,332	112,497	38,667
		総数	65,764	5,889	983	639	518	1,392	927	1,077	353
18000	症状、徴候及び異常臨床所見・異常検査所見で他に分類されないもの	6,556	494	77	46	52	117	84	90	28	
18100	老衰	4,322	270	43	24	41	75	36	40	11	
18200	乳幼児突然死症候群	5	1	-	-	-	-	-	1	-	
18300	その他の症状、徴候及び異常臨床所見・異常検査所見で他に分類されないもの	2,229	223	34	22	11	42	48	49	17	
20000	傷病及び死亡の外因	3,109	265	41	28	27	67	46	41	15	
20100	不慮の事故	1,661	127	18	16	7	37	26	17	6	
20101	交通事故	221	13	2	4	-	1	3	1	2	
20102	転倒・転落	444	40	5	3	3	15	7	5	2	
20103	不慮の溺死及び溺水	176	13	1	2	1	4	2	3	-	
20104	不慮の窒息	386	26	2	4	2	6	6	5	1	
20105	煙、火及び火炎への曝露	51	7	-	-	-	3	3	-	1	
20106	有害物質による不慮の中毒及び 有害物質への曝露	21	2	-	-	-	1	-	1	-	
20107	その他の不慮の事故	362	26	8	3	1	7	5	2	-	
20200	自殺	1,176	112	21	11	16	21	17	19	7	
20300	他殺	19	3	1	-	1	1	-	-	-	
20400	その他の外因	253	23	1	1	3	8	3	5	2	

注1:埼玉県の人口…総務省統計局「人口推計(平成30年10月1日現在)」の日本人人口
注2:管内の人口…県総務部統計課「埼玉県推計人口(平成30年10月1日現在)」(総人口)

図12 管内主要死因構成割合

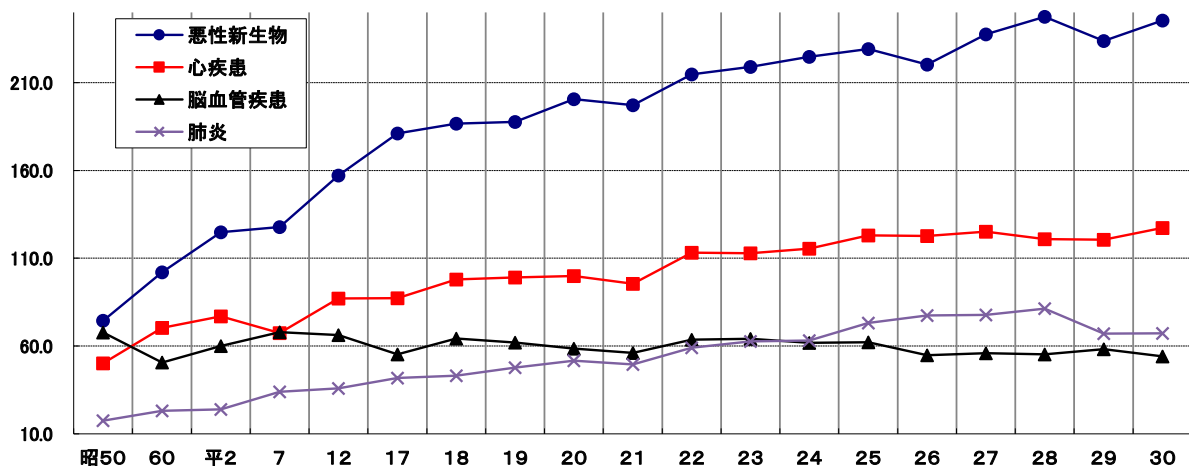


(2) 死因順位別死亡数と率(人口10万対)

平成30年

	全国	埼玉県	管内計	朝霞市	志木市	和光市	新座市	富士見市	ふじみ野市	三芳町
1位	悪性 新生物 数 率 373,584 (300.7)	悪性 新生物 19,475 (271.4)	悪性 新生物 1,774 (245.4)	悪性 新生物 308 (219.0)	悪性 新生物 204 (272.0)	悪性 新生物 161 (194.3)	悪性 新生物 451 (275.2)	悪性 新生物 264 (241.5)	悪性 新生物 287 (255.1)	悪性 新生物 99 (256.0)
2位	心疾患(高 血圧性を除く) 数 率 208,221 (167.6)	心疾患(高 血圧性を除く) 10,805 (150.6)	心疾患(高 血圧性を除く) 920 (127.3)	心疾患(高 血圧性を除く) 143 (101.7)	心疾患(高 血圧性を除く) 111 (148.0)	心疾患(高 血圧性を除く) 75 (90.5)	心疾患(高 血圧性を除く) 210 (128.1)	心疾患(高 血圧性を除く) 136 (124.4)	心疾患(高 血圧性を除く) 183 (162.7)	心疾患(高 血圧性を除く) 62 (160.3)
3位	老衰 数 率 109,605 (88.2)	肺炎 5,481 (76.4)	肺炎 486 (67.2)	肺炎 72 (51.2)	肺炎 51 (68.0)	老衰 41 (49.5)	脳血管疾 患 98 (59.8)	肺炎 90 (82.3)	肺炎 119 (105.8)	肺炎 42 (108.6)
4位	脳血管疾 患 数 率 108,186 (87.1)	脳血管疾 患 4,910 (68.4)	脳血管疾 患 391 (54.1)	脳血管疾 患 63 (44.8)	脳血管疾 患 32 (42.7)	脳血管疾 患 35 (42.2)	肺炎 86 (52.5)	脳血管疾 患 64 (58.5)	脳血管疾 患 67 (59.6)	脳血管疾 患 32 (82.8)
5位	肺炎 数 率 94,661 (76.2)	老衰 4,322 (60.2)	老衰 270 (37.4)	老衰 43 (30.6)	老衰 24 (32.0)	肺炎 26 (31.4)	老衰 75 (45.8)	老衰 36 (32.9)	老衰 40 (35.6)	老衰 11 (28.4)
6位	不慮の 事故 数 率 41,238 (33.2)	不慮の 事故 1,661 (23.1)	不慮の 事故 127 (17.6)	誤嚥性 肺炎 28 (19.9)	不慮の 事故 16 (21.3)	自殺 16 (19.3)	不慮の 事故 37 (22.6)	不慮の 事故 26 (23.8)	腎不全 27 (24.0)	腎不全 10 (25.9)
7位	誤嚥性 肺炎 数 率 38,460 (31.0)	誤嚥性 肺炎 1,537 (21.4)	誤嚥性 肺炎 114 (15.8)	肝疾患 22 (15.6)	腎不全 12 (16.0)	アルツハ イマー病 15 (18.1)	誤嚥性 肺炎 26 (15.9)	腎不全 23 (21.0)	糖尿病 20 (17.8)	自殺 7 (18.1)
8位	腎不全 数 率 26,081 (21.0)	腎不全 1,211 (16.9)	自殺 112 (15.5)	自殺 21 (14.9)	自殺 11 (14.7)	誤嚥性肺 炎 14 (16.9)	腎不全 26 (15.9)	糖尿病 18 (16.5)	自殺 19 (16.9)	不慮の事 故 6 (15.5)
9位	血管性及び 詳細不明の 認知症 数 率 20,521 (16.5)	自殺 1,176 (16.4)	糖尿病 95 (13.1)	血管性及び 詳細不明の 認知症 19 (13.5)	血管性及び 詳細不明の 認知症 11 (14.7)	腎不全 12 (14.5)	糖尿病 23 (14.0)	自殺 17 (15.5)	誤嚥性肺 炎 19 (16.9)	糖尿病 5 (12.9)
10位	自殺 数 率 20,031 (16.1)	間質性肺 疾患 1,058 (14.7)	血管性及び 詳細不明の 認知症 90 (12.5)	不慮の事 故 18 (12.8)	慢性閉塞 性肺疾患 10 (13.3)	肝疾患 9 (10.9)	自殺 21 (12.8)	間質性肺疾 患 17 (15.5)	血管性及び 詳細不明の 認知症 18 (16.0)	血管性及び 詳細不明の 認知症 5 (12.9)

図13 管内主要死因死亡率の年次推移(人口10万対)



第3章 事業概要

I 総務・地域保健推進担当

1 免許

(1) 厚生労働大臣免許申請等取扱件数

	令和元年度			
	免許申請	書換え申請	再交付申請	登録抹消申請
医師	30	6	1	1
歯科医師	6	8	—	—
薬剤師	74	29	4	—
管理栄養士	109	32	3	—
保健師	23	34	—	—
助産師	9	10	1	—
看護師	302	162	11	—
診療放射線技師	8	13	1	—
臨床検査技師	21	16	2	—
衛生検査技師	—	—	—	—
理学療法士	68	17	3	—
作業療法士	44	11	—	—
視能訓練士	3	4	—	—
歯科技工士	—	—	—	—
合計	697	342	26	—

(2) 知事免許申請等取扱件数

	令和元年度			
	免許申請	書換え申請	再交付申請	登録抹消申請
調理師	173	22	18	—
製菓衛生師	10	—	—	—
クリーニング師	4	—	—	—
准看護師	39	18 (13)	2 (3)	—
栄養士	215	31	4	—
登録販売者	59	6	2	—
合計	500	77 (13)	26 (3)	—

注) 准看護師の()は、他県知事免許取扱件数の再掲

2 医務

(1) 医療施設数及び病床数

令和2年3月31日現在

種別 市別	病 院		一 般 診 療 所			歯 科 診 療 所	助 産 所		施 術 所		歯 科 技 工 所
	施設 数	病床 数	施設数 (再掲) 有床診療所	病床 数	施設数 (再掲) 出張専業		施設数 (再掲) 出張専業	施設数 (再掲) 出張専業	施設数 (再掲) 出張専業		
朝霞市	4	692	80	4	49	73	6	2	215	68	20
志木市	2	198	39	1	4	35	—	—	109	25	11
和光市	5	1,329	36	—	—	31	2	1	89	37	7
新座市	6	1,041	67	2	24	57	8	4	231	72	38
富士見市	5	656	68	6	82	54	—	—	177	55	16
ふじみ野市	3	590	69	2	13	52	2	2	178	66	15
三芳町	4	1,072	15	1	10	11	—	—	36	17	4
管内計	29	5,578	374	16	182	313	18	9	1,035	340	111

(2) 立入検査

管内の29病院及び4有床診療所を対象に、適正な医療が確保されることを目的として、令和元年9月から令和2年1月までの間に実施した。

(3) 届出医療関係者数（従業地・市別）

平成30年12月31日現在（隔年調査）

種別 市別	医 師	歯科 医 師	薬 剤 師	保 健 師	助 産 師	看 護 師	准 看 護 師	歯 科 衛 生 士	歯 科 技 工 士			
朝霞市	199	102	261	53	17	764	239	117	13			
志木市	52	51	102	23	3	216	93	76	8			
和光市	257	52	171	31	41	832	99	45	4			
新座市	176	77	260	47	25	778	199	75	42			
富士見市	164	87	218	32	42	650	151	114	16			
ふじみ野市	114	72	184	46	12	535	199	94	9			
三芳町	74	14	100	12	1	466	153	18	4			
管内計	1,036	455	1,296	244	244	141	141	4,241	1,133	539	539	96
埼玉県	12,928	5,358	15,793	2,291	1,692	50,844	13,967	6,286	1,136			

資料：厚生労働省「医師・歯科医師・薬剤師調査」

県医療人材課「平成30年医療関係従事者届集計結果」

注) 医師・歯科医師・薬剤師数は医療に従事していない者を含む。

3 地域保健医療計画の推進

埼玉県地域保健医療計画に基づく南西部保健医療圏における重点取組を推進するため、保健医療関係者や行政機関の代表で構成する南西部地域保健医療・地域医療構想協議会を開催し、課題等について協議を行っている。

埼玉県南西部地域保健医療・地域医療構想協議会

構 成 員	医師会、歯科医師会、薬剤師会他医療及び保健機関 各市及び保健所長
開催日時及び内容	<p>①令和元年7月18日（木） 15:00～16:30</p> <ul style="list-style-type: none"> ・南西部圏域における継続協議病床の整備について ・第7次埼玉県地域保健医療計画の一部改訂について 他 <p>②令和元年11月12日（火） 15:30～17:00</p> <ul style="list-style-type: none"> ・第7次埼玉県地域保健医療計画の一部変更について ・第7次埼玉県地域保健医療計画に基づく病床整備について 他 <p>③令和2年3月（メール会議の方法で開催）</p> <ul style="list-style-type: none"> ・埼玉県地域保健医療計画に基づく病床整備の進捗状況について ・第7次埼玉県地域保健医療計画圏域別取組の実績報告及び進捗状況について ・民間医療機関も含めた医療提供体制の議論について 他

4 管内の救急医療体制（令和2年4月1日現在）

本県の救急医療体制は、外来医療を必要とする軽症の救急患者に対応する初期救急医療、入院治療を必要とする重症の救急患者に対応する第二次救急医療、さらに、重篤な救急患者に対応する第三次救急医療という重層的な体制を整備している。

朝霞保健所の管内においては、朝霞市、志木市、和光市及び新座市が朝霞地区第二次救急医療圏を構成し、富士見市、ふじみ野市及び三芳町が、川越市及び川島町と川越地区第二次救急医療圏を構成している。

（1）初期救急医療体制

ア 朝霞地区（朝霞市、志木市、和光市、新座市）

- ・在宅当番医制……朝霞地区医師会
- ・新座市休日歯科応急診療所
- ・開業医による拠点病院支援事業……朝霞地区医師会
 - * 小児科のみ独立行政法人国立病院機構埼玉病院で実施

イ 東入間地区（富士見市、ふじみ野市、三芳町）

- ・東入間医師会休日急患診療所（ふじみ野市）
 - * 休日・祝日のみ実施 平日夜間は小児科のみ実施

(2) 第二次救急医療体制

ア 朝霞地区（朝霞市、志木市、和光市、新座市）

(ア) 病院群輪番制病院（9病院）

TMGあさか医療センター、朝霞厚生病院、塩味病院（朝霞市）

TMG宗岡中央病院（志木市）

独立行政法人国立病院機構埼玉病院、坪田和光病院（和光市）

新座志木中央総合病院、高田整形外科病院、堀ノ内病院（新座市）

(イ) 小児救急医療支援事業参加病院（2病院）

独立行政法人国立病院機構埼玉病院（和光市）

イムス富士見総合病院（富士見市）

イ 東入間地区（富士見市、ふじみ野市、三芳町）

(ア) 病院群輪番制病院（6病院）

イムス富士見総合病院、みずほ台病院、三浦病院（富士見市）

上福岡総合病院（ふじみ野市）

イムス三芳総合病院、三芳野病院（三芳町）

(イ) 小児救急医療拠点病院（1病院）

埼玉医科大学総合医療センター（川越市）

* 富士見市、ふじみ野市、三芳町を含む川越地区で1病院が実施

(3) 第三次救急医療体制（県全域）

ア 救命救急センター

さいたま赤十字病院救命救急センター高度救命救急センター（さいたま市）

埼玉医科大学総合医療センター高度救命救急センター（川越市）

深谷赤十字病院救命救急センター（深谷市）

防衛医科大学校病院救命救急センター（所沢市）

川口市立医療センター救命救急センター（川口市）

獨協医科大学埼玉医療センター救命救急センター（越谷市）

埼玉医科大学国際医療センター救命救急センター（日高市）

自治医科大学附属さいたま医療センター救命救急センター（さいたま市）

イ 小児救命救急センター

埼玉医科大学総合医療センター小児救命救急センター（川越市）

埼玉県立小児医療センター小児救命救急センター（さいたま市）

(4) 救急告示医療機関

ア 朝霞地区（朝霞市、志木市、和光市、新座市：9病院）

TMGあさか医療センター、朝霞厚生病院、塩味病院（朝霞市）

TMG宗岡中央病院（志木市）

独立行政法人国立病院機構埼玉病院、坪田和光病院（和光市）

新座志木中央総合病院、高田整形外科病院、堀ノ内病院（新座市）

イ 東入間地区（富士見市、ふじみ野市、三芳町：9病院・2診療所）

イムス富士見総合病院、みずほ台病院、三浦病院、さくら記念病院、栗原医院（富士見市）

上福岡総合病院、三芳野第2病院、富家病院（ふじみ野市）

イムス三芳総合病院、三芳野病院、ふじみの救急クリニック（三芳町）

5 統計

(1) 人口動態調査票取扱件数

令和元年度（件）

区 分	出生票	婚姻票	離婚票	死亡票	死産票	合 計
朝 霞 市	1,265	847	202	965	11	3,290
志 木 市	640	364	92	569	1	1,666
和 光 市	763	598	124	523	15	2,023
新 座 市	1,038	559	254	1,328	14	3,193
富 士 見 市	828	551	202	1,070	59	2,710
ふじみ野市	701	465	166	1,026	5	2,363
三 芳 町	197	103	50	430	1	781
管 内 計	5,432	3,487	1,090	5,911	106	16,026

* 令和元年度内の送付件数とする。

(2) 統計調査

名 称	調 査 の 目 的	調 査 基 準 日 調 査 実 施 数
国民生活基礎調査	国民生活の基礎的事項を調査し、厚生労働行政の企画及び運営に必要な基礎資料を得るとともに各種調査の調査客体を抽出するための親標本を設定する。	令和元年6月6日 9地区 540世帯
国民健康・栄養調査	国民の身体の状況、栄養摂取量及び生活習慣の状況を明らかにし、国民の健康の増進の総合的な推進を図るための基礎資料を得る。	令和元年11月上旬 2地区 24世帯 78名

6 衛生教育

衛生教育は、地域保健に関する意識の啓発及び地域住民の健康の保持、増進を目的として実施するものである。実施形態としては、保健所が自ら企画、実施するもののほか、市町、地区組織等の依頼により実施するものなどがある。

令和元年度							
	感染症	精神	難病	栄養・健康増進	食品	環境	合計
実施回数(回)	2	3	3	2	33	2	45
出席人数(人)	89	52	156	202	2,019	71	2,589



7 研修医・実習生等の受入状況

研修医・実習生等を下表のとおり受け入れた。

	受入元	実習期間	一人当たりの実習日数	人数
臨床研修医	さいたま赤十字病院	令和元年10月7日(月) ～11日(金)	5日	2名
	TMGあさか医療センター	令和元年10月7日(月) ～11日(金)	5日	3名
	保健医療科学院	令和元年10月29日(火)	1日	3名
看護科学生	埼玉県立大学 保健医療福祉学部看護学科	平成31年4月26日(金) 5月13日(月)～17日(金) 5月20日(月)～24日(金)	6日	5名
	西武文理大学 看護学部看護学科	平成31年4月26日(金) 5月27日(月)～31日(金) 6月3日(月)～7日(金)	6日	6名
	東都大学 ヒューマンケア学部看護学科	平成31年4月26日(金) 9月2日(月)～6日(金)	6日	3名
	東京家政大学 健康科学部看護学科	平成31年4月26日(金) 10月7日(月)～11日(金)	6日	2名
	上福岡高等看護学院	平成31年4月26日(金)	1日	28名
栄養科学生	女子栄養大学 栄養学部実践栄養学科	平成31年4月26日(金) 10月18日(月)～11月1日(金)	11日	3名
	十文字学園女子大学 人間生活学部食物栄養学科	平成31年4月26日(金) 10月18日(金)～25日(金)	6日	3名
医学部生	信州大学医学部医学科	令和元年8月13日(火)	1日	3名

II 保健予防推進担当

1 感染症対策

(1) 感染症発生状況

「感染症の予防及び感染症の患者に対する医療に関する法律」により、管内医療機関から、三類感染症27件の届出があった。

また、四類感染症は、レジオネラ症11件、A型肝炎1件の届出があり、五類感染症は、アメーバ赤痢1件、ウイルス性肝炎1件、カルバペネム耐性腸内細菌感染症5件、急性脳炎1件、後天性免疫不全症候群1件、侵襲性インフルエンザ菌感染症1件、侵襲性肺炎球菌感染症19件、水痘（入院例）6件、梅毒13件、百日咳97件、風しん21件、麻疹3件の届出があった。

内 訳	患 者 届出数	就業制限等 件数	令和元年度（件）		
			接触者検診（便検査） 実施件数	結 果	
				陽性	陰性
腸管出血性 大腸菌感染症	27	27	523	6	517
細菌性赤痢	—	—	—	—	—
腸チフス	—	—	—	—	—

(2) 感染症対策研修会

日 時	令和元年6月6日	会 場	朝霞保健所
参加者	保育所職員 55名（55施設）		
内 容	1 講義 保育所等における感染症対策について 講師 独立行政法人 国立病院機構 埼玉病院 小児・周産期センター部長 上牧 勇 医師 2 演習 手洗い、おむつ交換、防護具の着脱、嘔吐物処理 感染症管理認定看護師 工藤 圭美 氏 福本 由紀 氏		

日 時	令和2年1月16日	会 場	朝霞保健所
参加者	医療機関職員、市町職員等 34名（20機関）		
内 容	1 研修会 講義 「輸入感染症の感染対策と最近の話題」 講師 元東京医科大学国際診療部部長 渡航者医療センター 准教授 医学博士 水野 泰孝 氏 2 情報交換 新型インフルエンザ対策について		

(3) エイズその他の感染症

エイズ相談・抗体検査実施状況

令和元年度（件）

抗体検査数	相談件数
243	957

性感染症に関する相談については、随時対応している。

(4) 結核対策

「感染症の予防及び感染症の患者に対する医療に関する法律」に基づき、健康診断、患者管理、感染防止、結核医療を根幹として一貫した対策を行っている。

ア 結核接触者健康診断

「感染症の予防及び感染症の患者に対する医療に関する法律」第17条に基づく接触者健康診断の実施状況である。

令和元年度（人）

種別	ツバルリン 反応検査	エックス線検査		喀痰 検査	I G R A 検査	患者発見等	
		間接撮影	直接撮影			患者	発病の おそれあり
人数	5	—	114	—	321	1	17

イ 患者管理

「感染症の予防及び感染症の患者に対する医療に関する法律」の規定による届出を受けた時、患者の登録を行っている。

令和元年の新規登録者数は、74名である。

また、令和元年12月31日現在の登録患者数は212名である。

(ア) 新登録患者数（活動性分類）

令和元年（人）

種別 市別	活動性結核								(別掲) 潜在性 結核 感染症
	肺結核活動性							合計	
	喀痰塗抹陽性			その他の 結核菌 陽性	菌陰性 ・ その他	小計	肺外 結核 活動性		
	初回 治療	再治療	小計						
朝霞市	1	—	1	1	4	6	1	7	9
志木市	2	—	2	3	5	10	2	12	1
和光市	2	—	2	—	1	3	2	5	9
新座市	8	—	8	4	5	17	3	20	11
富士見市	3	—	3	0	1	4	4	8	9
ふじみ野市	5	—	5	5	5	15	3	18	5
三芳町	2	—	2	—	2	4	—	4	2
合計	23	—	23	13	23	59	15	74	46

(イ)新登録患者数(年齢別、市別)

令和元年(人)

市別 年齢	朝霞市	志木市	和光市	新座市	富士見市	ふじみ野市	三芳町	計
0～9歳	—	—	—	—	1	—	—	1
10～19歳	—	—	—	—	—	2	—	2
20～29歳	2	3	1	—	—	1	—	7
30～39歳	1	1	—	1	—	—	—	3
40～49歳	—	3	1	4	—	3	1	12
50～59歳	—	—	—	—	—	1	1	2
60～69歳	—	1	—	2	4	1	—	8
70歳以上	4	4	3	13	3	10	2	39
合計	7	12	5	20	8	18	4	74

(ウ)登録患者数(活動性分類)

令和元年12月31日現在(人)

種別 市別	活動性結核								不活動性結核	活動性不明	総計	(別掲) 潜在性結核感染症
	肺結核活動性						肺外結核活動性	合計				
	喀痰塗抹陽性			その他の結核菌陽性	菌陰性・その他	小計						
	初回治療	再治療	小計									
朝霞市	1	—	1	1	3	5	1	6	15	18	39	17
志木市	—	—	—	4	3	7	1	8	5	11	24	8
和光市	—	—	—	—	—	—	3	3	7	11	21	20
新座市	9	—	9	—	1	10	2	12	11	29	52	21
富士見市	1	—	1	—	1	2	5	7	8	17	32	15
ふじみ野市	2	—	2	2	4	8	2	10	13	13	36	20
三芳町	2	—	2	—	2	4	0	4	2	2	8	3
合計	15	—	15	7	14	36	14	50	61	101	212	104



(エ) 管理検診

結核登録患者で医学的情報を把握する必要のある者に対して健康診断を実施している。

令和元年度

実施場所	種別	直接撮影 (件)	間接撮影 (件)	発見患者(人)	
				患者	おそれあり
保健所		0	—	—	—

ウ 保健指導

他の者に感染させるおそれの高い喀痰塗抹陽性患者に対する訪問、面接などに特に重点を置き、平成17年度からは患者の治療完了率の向上を図ることを目的に「服薬確認を軸とした患者支援（「DOTS」という）」を実施している。

患者及び家族への保健指導の内容は、結核についての知識の普及、内服薬等の指導、接触者健診の勧奨、療養の指導、結核の管理システムについてなどである。

また、接触者に対しては、当保健所で作成したリーフレット等を用いながら結核についての知識の普及と健診の必要性について説明している。

令和元年度(人)

相談		訪問指導			
電話 (延べ人員)	来所 (延べ人員)	実人員	(再掲)DOTS	延べ人員	(再掲)DOTS
3,637	347	122	60	279	206

エ 適正医療の確保

感染症診査協議会において、入院勧告、結核医療費公費負担申請に関する必要事項を審議している。

朝霞保健所感染症診査協議会

令和元年度

開催回数	1回当たりの件数	延べ診査件数
24回	約13件	323件
診査内容 (内訳)	第18条 (就業制限)	63件
	第19条・第20条 (入院勧告)	74件
	公費負担(第37条の2) (継続申請を含む)	186件

2 難病対策

(1) 指定難病対策事業

ア 指定難病等医療給付制度

平成27年1月1日付けで難病の患者に対する医療等に関する法律が施行され、大幅な制度改正が行われた。原因不明で治療方法が確定していない、いわゆる難病のうち、厚生労働大臣が指定する「指定難病（333疾患）」、特定疾患治療研究事業の対象疾患「特定疾患（4疾患）」、県単独指定難病「県単独指定難病（4疾患）」に対し、適正な医療の普及と患者の医療費の負担軽減を図っている。

管内受給者数

令和2年3月31日現在（人）

	朝霞市	志木市	和光市	新座市	富士見市	ふじみ野市	三芳町	小計
指定難病	803	480	468	1,118	686	674	256	4,485
特定疾患	—	1	1	1	1	—	—	4
県単独指定難病	1	1	—	2	2	2	1	9
合計	804	482	469	1,121	689	676	257	4,498

イ 先天性血液凝固因子欠乏症等医療給付制度

管内受給者数

令和2年3月31日現在

疾患名	受給者数
先天性血液凝固因子欠乏症	26人

ウ 小児慢性特定疾病医療費助成制度

【5 母子保健（1）医療給付等受給状況 ウ 小児慢性特定疾病医療助成制度 P35に掲載】

(2) 難病相談事業

ア 医療相談事業の開催

難病患者・家族が病気の理解を深め療養生活に役立てられるよう講演会等を開催した。

(ア) 難病講演会

日時	令和元年9月7日	会場	朝霞市産業文化センター
対象	消化器系・免疫系疾患患者とその家族、支援関係者、県保健所職員		
参加人数	35名		
内容	講演1「健康管理と職業生活の両立について」 東京医療保健大学 千葉看護学部 准教授 伊藤 美千代 氏 講演2「難病のある人の就労」 障害者就業・生活支援センターSWAN センター長 中村 竜志 氏 講演3「わたしの病気とエトセトラ」 埼玉IBDの会 会員		

(イ) 筋萎縮性側索硬化症交流会

日 時	令和元年10月16日	会 場	朝霞保健所
対 象	ALS患者・家族、支援関係者、市町村関係職員		
参加人数	40名		
内 容	患者さんと御家族、関係者別の交流と情報交換 全体交流会 ※第二回は新型コロナウイルス感染拡大防止のため中止		

(ウ) 患者家族会支援 虹の会（パーキンソン病の患者家族会）

毎月第3火曜日（1月、8月を除く）に開催される自主グループ虹の会に対し、保健所を主な会場とした自主活動を支援した。病気について、医療やサービス、介護についての話題を中心に、患者、家族の情報交換の場になっている。

実施回数	10回
参加人数	延べ人員 70名

イ 研修会の開催（訪問相談員研修会）

難病患者やその家族に対する相談、指導、助言等を行う訪問相談員の確保と質の向上を図るため、従事者や訪問看護師等を対象に研修会を開催した。

日 時	令和2年1月24日	会 場	富士見市民文化会館キラリ☆ふじみ
対 象	医療・介護・福祉・保健・防災等関係職員		
参加人数	81名		
内 容	情報提供 「朝霞保健所における在宅難病患者への取組」 講演1 「平時から考える難病在宅人工呼吸器使用者等の災害時の備え」 東京都医学総合研究所 難病ケア看護プロジェクト 主席研究員 小倉 朗子氏 講演2 「停電時の人工呼吸器の利用について」 フィリップス S&RC 東関東ブロック 長濱 優貴氏 グループワーク		

ウ 在宅療養支援計画策定・評価事業

埼玉県における難病患者等支援に関する手引をもとに所内でケース支援判定会議を実施した。

疾患	支援計画策定数	支援計画評価件数
神経系 (ALS)	49 件	49 件

エ 難病保健指導

訪問指導	実人員 34名 延べ人員 67名
申請時相談件数	延べ 15,380 件 (うち面接による相談 7842 件)

オ 難病対策地域協議会の開催

難病患者への支援体制の整備を図るとともに、県が行う諸策の円滑な実施を図るため、必要な検討及び協議をすることにより、もって県民の保健の向上に寄与することを目的に開催した。

日 時	令和2年2月6日	会 場	朝霞保健所
委員人数	24名		
協議内容	1 朝霞保健所管内における指定難病医療給付者の状況について 2 難病在宅人工呼吸器使用者の災害対策について (1) 平成29・30年度難病対策協議会の報告 (2) 避難行動支援者への災害時支援の取り組み状況について (3) 難病相談支援者支援研修報告		

3 原爆被爆者対策

原爆被爆者等に対し医療給付、各種手当支給等を行っている。

申請（一般疾病療養費等） 令和元年度申請件数 88件

4 肝炎対策推進事業

インターフェロン治療、インターフェロンフリー治療及び核酸アナログ製剤治療の医療費等の助成を行い、早期治療の促進と患者の医療費の負担軽減を図っている。

(1) 肝炎治療受給者証申請件数

令和元年度

申 請 区 分	件 数
インターフェロン	1件
インターフェロンフリー 新規・再治療	91件
核酸アナログ製剤 新規	28件
核酸アナログ製剤 更新	282件
その他（変更等）	53件
合 計	454件

(2) 肝炎重症化予防費用助成申請件数（令和元年度） 27件

5 母子保健

(1) 医療給付等受給状況

ア 療育給付

結核にかかり入院している児童に対し、治療に必要な医療費を給付し、学習用品や日用品を支給するものである。令和元年度は1件申請があった。

イ 妊娠中毒症等療養援護費

妊娠中毒等により患し、必要な医療を受けるため7日以上入院した低所得世帯等の妊婦に対し、その療養に要する費用の一部を支給するものである。令和元年度の申請はなかった。

ウ 小児慢性特定疾病医療助成制度

国が指定した小児慢性特定疾病に対し、医療費の一部を助成する制度である。令和元年7月1日の制度改正により、762疾病(16疾患群)に拡大された。

令和元年度小児慢性特定疾病受給者数

(人)

疾患番号	疾患名	管内計	朝霞市	志木市	和光市	新座市	富士見市	ふじみ野市	三芳町
1	悪性新生物	104	13	13	11	31	12	15	9
2	慢性腎疾患	43	6	5	6	12	5	8	1
3	慢性呼吸器疾患	33	2	4	5	4	7	10	1
4	慢性心疾患	181	38	16	18	39	30	30	10
5	内分泌疾患	106	15	9	10	25	20	21	6
6	膠原病	17	4	—	—	4	5	1	3
7	糖尿病	43	12	3	5	3	6	9	5
8	先天性代謝異常	23	4	1	2	8	3	4	1
9	血液疾患	21	5	3	5	2	2	1	3
10	免疫疾患	7	3	—	—	1	—	3	—
11	神経・筋疾患	75	18	2	11	13	16	10	5
12	慢性消化器疾患	38	6	6	4	7	5	6	4
13	染色体又は遺伝子に変化を伴う症候群	33	8	3	3	5	8	5	1
14	皮膚疾患群	7	4	—	1	2	—	—	—
15	骨系統疾患	5	1	1	1	2	—	—	—
16	脈管系疾患	2	—	—	—	—	—	1	1
合計		738	139	66	82	158	119	124	50

エ 不妊治療費助成事業

不妊治療(体外受精、顕微授精及び男性不妊治療)を受けた法律上の夫婦のうち、住所要件や所得要件を満たす場合に、1回の治療につき15万円を上限(初回申請時の助成額の上限30万円)とし、医療費を助成する制度である。助成回数の上限は治療開始日の妻の年齢により、通算3回、又は6回となっている。平成29年度から、2人目以降特定不妊治療費助成が開始となった。

令和元年度不妊治療費助成件数(2人目以降特定不妊治療費助成件数を含む)(件)

	朝霞市	志木市	和光市	新座市	富士見市	ふじみ野市	三芳町	合計
延べ件数	242	127	157	226	138	110	26	1026

(2) 母子保健体制強化事業

地域母子保健福祉の推進を図るため、関係機関職員、子どもの育児や心の問題を抱える家族、一般市民を対象に、研修会・相談事業等を開催した。

ア 子どもの心の健康づくり事業（健康相談）

こどもの精神的な問題に関し、精神科医及び臨床心理士による専門相談を9回実施し、10名（延べ10名）の相談を実施した。

イ ふれあい親子支援事業（まいたいむ）

育児困難感等を抱える母親への支援と児童虐待予防を目的として、事例検討会（受理会議）と研修会を開催した。

【事例検討会】 実施回数：6回 検討事例7件
対象：市町村ほか関係機関職員

【研修会】

令和元年度		
年月日	内 容	参 加 者
R1.12.3	講義「インテーク面接とは」 講師 臨床心理士 山本 泰子氏 講義「インテーク面接を実施する際の注意 点・ポイント」 講師 きむらメンタルクリニック 院長 木村 武登氏 事例（ロールプレイ）	管内市町保健、子育て、障害 福祉関係者等 18名

ウ 母子保健連絡調整会議

母子保健のさらなる向上と管内の連携強化を図るため、管内市町との連絡調整会議を実施した。

令和元年度		
年月日	内 容	参加者
R1.6.6	・ 管内市町、保健所母子保健事業について ・ 情報交換 マイナンバー事務、母子保健情報データ、 産前産後サポート事業、子育て世代包括支 援センター事業、子ども・子育て支援事業 計画の方向性等	管内市町関係者等 15名

(3) 小児慢性特定疾病児童等自立支援事業

ア 在宅療養児の子育て交流会

在宅酸素療法や人工呼吸器などの医療機器を使用している子どもとその保護者を対象に、保護者同士の交流を通じて家庭における療育支援を図るため交流会を開催した。

令和元年度

年月日	内 容	会 場	参加者（人）			
			保護者	在宅療養児	兄弟	スタッフ・関係者
R1.6.29	グループ相談・情報交換・話し合い ミニ講話「地域に根差した療育支援について」 みつばすみれ学園 岡部保育士	朝霞地区福祉会 みつばすみれ学園	11	7	4	28
R1.10.19	グループ相談・情報交換・話し合い	三芳町立 みどり学園	5	4	1	17

イ 在宅療養児ネットワーク会議

在宅療養児支援の一環として、管内医療機関、福祉、市町等の関係者の連携強化を図るため、地域ネットワーク会議を開催した。

令和元年度

年月日	内 容	参 加 者
R2.2.14	講義「小児在宅医療の取組みについて」 講師 埼玉病院小児科 真路 展彰氏 報告「災害時個別支援計画の作成について」 ふじみ野市障がい福祉課職員 朝霞保健所職員 情報交換	管内医療機関、保健、障害福祉、訪問看護 ST、市町関係者等 32名

(4) 妊娠期からの虐待予防強化事業

妊娠期の母親に関わる関係者が妊娠期の母親のメンタルヘルス支援に必要な知識と技術を身に付け、対応能力の向上を図るための研修を行った。

令和元年度

年月日	内 容	参 加 者
R1.10.1	講義「産後うつについて」 講師 きむらメンタルクリニック 木村 武登氏 情報交換	管内医療機関、助産師会、市町関係者等 29名

(5) 母子保健相談及び家庭訪問

ア 訪問指導

医療ケアのある在宅療養児や虐待のおそれのある家庭への訪問指導を実施した。

令和元年度

	妊婦	産婦	未熟児	新生児 (未熟児 は除く)	乳児	幼児	その他	合計
実人員	1	—	—	—	4	7	12	24
延べ人員	1	—	—	—	6	20	13	40

イ 保健指導

小児慢性特定疾病医療費助成の申請等での面接時に児童や家族の健康相談、各種制度や相談窓口の説明を行った。また、電話により育児や医療給付制度に関する相談を実施した。

令和元年度

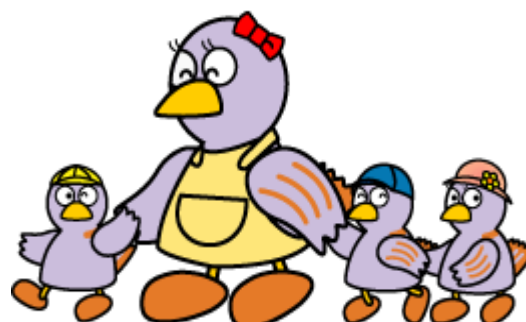
面接(延べ人員)						電話	合計
妊婦	産婦	乳児	幼児	その他	小計		
—	—	44	24	19	87	533	620

ウ 女性ための健康相談

思春期から更年期に至る女性又は家族からの相談を受けた。

令和元年度

相談延 件数	主な相談内容(左の内訳)							
	思春期	妊娠・ 避妊	不妊	不育	メンタル ケア	更年期	婦人科 疾患	その他
645	—	5	636	—	—	1	—	3



6 栄養・健康増進

(1) 栄養指導等

		令和元年度(件)					
区分 対象者	個別指導			集団指導			
	栄養指導	運動指導	禁煙指導	栄養指導	運動指導	休養指導	禁煙指導
20歳未満	24	—	—	—	—	—	184
20歳以上	44	—	185	525	50	50	244

(2) 栄養関係団体育成事業

ア 地域活動栄養士

定例会の活動支援等 11回 延べ148人

イ 給食研究会

総会及び理事会の活動支援、研修会の共催等 9回 延べ331人

ウ 給食施設従事者

給食施設から健康づくりを推進するため、給食施設従事者の人材育成・支援の一環として、栄養管理、衛生管理における知識及び意識の向上を目的に、研修会を実施した。

実施日	内容	参加者数
R1.6.5	令和元年度給食施設研修会 情報提供「特定給食施設等栄養管理状況報告書の結果について」 「これからの受動喫煙防止対策について」 報告者 朝霞保健所 保健予防推進担当 職員 講演「給食施設における衛生管理について ～最新の食中毒予防情報を踏まえて～」 講師 朝霞保健所 生活衛生・薬事担当 職員 汁物塩分測定 各施設で提供している汁物を当日持参いただき、塩分測定を実施し、測定結果について情報提供を行った。 (会場 朝霞市コミュニティセンター)	給食施設管理者及び給食従事者 153人 汁物塩分測定 134施設
R1.6.12	給食施設研究会講演会 講演「給食施設の衛生管理 ～HACCPと大量調理施設衛生管理マニュアル」 講師 朝霞保健所 生活衛生・薬事担当 職員 (会場 朝霞保健所)	給食研究会員 20人

(3) 食育普及研修会

地域における食育関係機関の連携と関係者の意識の向上を図ることを目的に、食育普及研修会を実施した。

実施日	内 容	参加者
R1. 6. 10	食育推進担当者会議 内容 令和元年度健康増進・栄養関係事業について 健康づくり・食育連絡会議及び研修会について 情報交換 (会場 朝霞保健所)	管内保健センター等食育推進担当者 13人
① R1. 10. 17 ② R1. 9. 19	栄養士人材育成研修会 ①国民健康・栄養調査説明会 講師 朝霞保健所 職員 (会場 朝霞保健所) ②食育研修会 講演「子どもの食と栄養 — 授乳・離乳の支援ガイド改正に基づいて —」 講師 帝京科学大学 教育人間科学部 幼児保育学科 教授・学科長 上田 玲子 氏 (会場 朝霞市コミュニティセンター) 活動紹介 地域活動栄養士会えぷろんの活動について 講師 地域活動栄養士会 総務 川島妙子氏 板倉美代子氏	①地域活動栄養士会員等 15人 ②保育所等児童福祉施設、幼稚園、病院、診療所、市町保健衛生主管課、市町児童福祉主管課、給食研究会、地域活動栄養士会等 160人
R1. 12. 5	志木市食生活改善推進員養成講座 講義「埼玉県における食生活の現状について」 講師 朝霞保健所 職員 (会場 志木市健康増進センター)	食生活改善推進員養成講座を受講している志木市民 18人
R2. 1. 17	減塩対策研修会（西部ブロック保健所合同研修会） 事例発表「集団給食における『塩分計』を使った減塩対策」 講師 航空自衛隊入間基地 管理栄養士 草刈 恵津子氏 講演「『望まない受動喫煙』をなくすために今やるべきこと」 講師 産業医科大学 産業生態科学研究所 健康開発科学研究室 教授 大和 浩 氏 情報交換 汁物塩分測定 各施設で提供している汁物を当日持参いただき、塩分測定を実施し、測定結果について情報提供を行った。 (会場 川越市南公民館)	事業所等の総務・福利厚生担当及び健康管理担当、給食業務従事者、地域で健康増進に携わっている者、市町村関係部署職員、健康保険組合関係者等 52人

(4) 市町村の食育推進計画策定支援事業
管内市町食育推進会議等への参画 7回

(5) 健康づくり協力店
健康づくり協力店店舗数 53店舗 (令和元年度末現在)

(6) 健康づくりのための埼玉県地域・職域連携推進事業

ア 健康課題対策会議

各市町で実施する特定健診・特定保健指導事業等が円滑、かつ効果的に実施できるよう支援を行った。

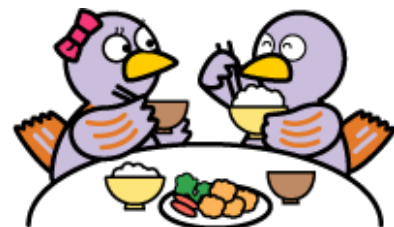
実施日	内 容	参加者
R2. 1. 30	健康課題対策会議 内容：各機関における健康課題とその対策と情報 意見交換 その他 (会場 朝霞保健所)	管内市町担当者(国保、 保健)、健康管理室等 を有する管内事業所担 当者等 21人

イ 効果的な保健指導実施支援事業

保健指導実務者等のスキルアップ、保健指導の質の向上及び円滑な地域・職域の連携推進を目指して研修会を実施した。

実施日	内 容	参加者
① R2. 1. 9	保健指導を効果的に行うためのスキルアップ研修会 テーマ「糖尿病重症化予防のさらなる推進を目指して」 ①第1回 講演「糖尿病の理解を深める」 講師 埼玉医科大学 名誉教授 埼玉医科大学かわごえクリニック 顧問 片山 茂裕 氏	管内各市町国民 健康保険主管課 及び保健衛生主 管課職員、保険者 職員、企業内診 療所職員、病院・ 診療所・事業所等 職員、地域活動栄 養士等
② R2. 2. 5	事業説明「埼玉県における糖尿病重症化予防」 埼玉県健康長寿課 職員 実践報告「糖尿病性腎症重症化予防の取組」 講師 所沢市国民健康保険課保健事業グループ 今井友季子氏	
	②第2回 講演及び事例検討 「糖尿病性腎症重症化予防を目指した保健指導」 講師 女子栄養大学 栄養クリニック 教授 蒲池 桂子 氏	第1回 64人 第2回 60人

実施日	内 容	参加者
① R1. 11. 25 ② R1. 12. 12	<p>データヘルス研修会</p> <p>①内容 講演「特定健診受診率向上のポイント」 講師 国立保健医療科学院 生涯健康研究部長 横山徹爾 氏 グループ討議「特定健診受診率向上のポイント～実践編～」 助言者 埼玉県狭山保健所 副所長 斉藤 富美代 氏 (会場 南部保健所)</p> <p>②内容 事例発表「特定健診受診率向上対策の取組事例」 宮代町住民課 主査 村山 善博 氏 鴻巣市国保年金課 主任 飯塚 友紀 氏 グループ討議「特定健診受診率向上のための体制整備のポイント ～説得力のある資料づくり～」 助言者 保健事業支援・評価委員会委員 講演「特定健診受診率向上のための体制整備のポイント」 講師 合同会社生活習慣病予防センター代表 岡山 明氏 (会場 国保会館)</p>	<p>① 南部保健所圏域内の10市・1町・6国保組合・広域連合・保健所等 37人</p> <p>② 県内の市町村、国民健康保険組合、後期高齢者医療広域連合、保健所等 84人</p>



ウ 管内事業所従業員に対する健康づくり事業への参画

管内の事業所従業員を対象とした健康づくり事業を事業所の健保組合診療所スタッフ（産業医、産業看護師、保健師等）及び事業所食堂部門（管理栄養士等）との連携会議に参画した。

- ・ 連携会議：令和元年5月～令和2年3月 計5回
- ・ 給食施設における食事相談会
令和元年10月21日、24日、31日
当該事業所給食施設利用者（新入社員）31人に対する個別食事相談

エ 特定健診受診率向上事業

保健所での研修会等各種事業を活用し周知を図るとともに、管内市町の取り組みに対し、支援・協力をを行った。

○保健所主催研修会及び国民健康・栄養調査時等における受診勧奨

○管内市町の取り組みへの支援・協力

実施日	内 容	参加者
R1. 12. 10	「朝霞地区4市合同特定健診受診率向上キャンペーン」 場所：朝霞駅南口、東口 内容：啓発チラシ等配布、アンケート	一般住民 チラシ配付数 400 枚 アンケート数 178 枚

オ 市町村健康長寿のための情報担当者会議

管内市町ヒアリング（7市町）

各市町国保主管課、保健衛生主管課職員を対象に実施

- ・ 4月17日 富士見市、ふじみ野市、三芳町
- ・ 5月23日 朝霞市、志木市、和光市、新座市

カ 健康長寿サポーター養成に関する支援 計1回 50人

(7) 受動喫煙防止対策関連

平成30年7月25日に「健康増進法（平成14年法律第103号）の一部を改正する法律」が公布され、望まない受動喫煙の防止を図るため、多数の者が利用する施設等の区分に応じ、当該施設等の一定の場所を除き喫煙を禁止するとともに、当該施設等の管理について権原を有する者が講ずべき措置等について定められた。

また、地方公共団体の責務（平成31年1月24日施行）として、受動喫煙を防止するための措置を総合的かつ効果的に推進することが定められたことにより、受動喫煙防止対策推進のため、研修会や資料配布等周知啓発に努めている。

ア 埼玉県受動喫煙防止対策実施施設等認証制度の推進

埼玉県では、法改正に伴い、飲食店やオフィスなど第二種施設を対象に、受動喫煙防止対策に積極的に取り組み、法律上の義務を上回る対策を実施する施設を認証する「埼玉県受動喫煙防止対策実施施設等認証制度」を新たに創設。制度について推進した。

令和元年度（件）

種 別	敷地内禁煙	屋内禁煙	合 計
飲 食 店	3	9	12
娛 楽 業 施 設	0	0	0
上 記 以 外 の 店 舗	1	1	2
事業所（オフィス・工場等）	3	5	8
文 化 ・ 運 動 施 設	10	6	16
公 共 交 通 機 関	0	0	0
そ の 他	10	9	19
合 計	27	30	57

イ 受動喫煙防止対策強化研修会

実施日	内 容	参加者
H31. 4. 26	学生への健康教育 ※たばこの健康被害について、受動喫煙防止対策に関わる国の動向について説明。 (会場 朝霞保健所)	臨地実習生 50人
R1. 6. 5	給食施設研修会 情報提供 「これからの受動喫煙防止対策について」 報告者 朝霞保健所 保健予防推進担当 職員 (会場 朝霞市コミュニティセンター)	給食施設管理者及び給食従事者 153人

実施日	内 容	参加者
R2. 1. 17	働き盛り世代の健康管理研修会 講演 「『望まない受動喫煙』をなくすために今やるべきこと」 講師 産業医科大学 産業生態科学研究所 教授 大和浩氏 ※東松山・坂戸・狭山・川越市保健所と共催 (会場 川越市南公民館)	市町村関係部署職員、 事業所職員、健康保険 組合関係者 等 52人
R2. 1. 30	健康課題対策会議 情報提供「改正健康増進法で求められる受動喫煙防止対策」 報告者 朝霞保健所 保健予防推進担当 職員 講演「受動喫煙をなくすために今やるべきこと」 講師 十文字学園女子大学 健康管理センター長 齋藤麗子氏 情報交換「受動喫煙防止や健康管理としてのたばこ対策を 進めるためにできること」 (会場 朝霞保健所)	市町村関係部署職員、 事業所職員、健康保険 組合関係者 等 21人

(8) 給食施設指導

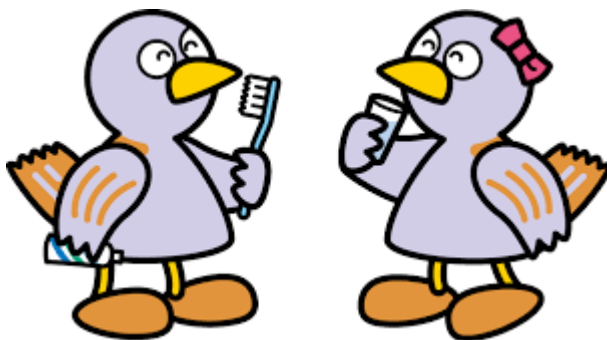
令和元年度(件)

給食管理指導 延べ施設数	特 定 給 食 施 設		その他の 給食施設	合計
	1回100食以上 又は 1日250食以上	1回300食以上 又は 1日750食以上		
	133	50	175	358

7 歯科保健

保健所と管内市町、地域の歯科医師、歯科衛生士との連携を図ることを目的に、保健所歯科口腔保健連携会議を実施した。

実施日	内 容	参加者
R2. 1. 23	<p>朝霞保健所歯科口腔保健連携会議</p> <p>テーマ「地元密着～わがまちの“いいところ”をPR～」</p> <p>講話「埼玉県歯科医師会の取組について」 講師 埼玉県歯科医師会 出浦恵子 氏</p> <p>情報提供「埼玉県における歯科口腔保健の取組状況」 朝霞保健所 職員</p> <p>事例報告 「わがまちの歯科口腔保健に関わる“いいところ”」 各市町担当者（6市1町）</p> <p>グループディスカッション 「お口の健康にまつわる “ちょっといいこと”、“やってみたいこと”」</p>	<p>朝霞地区歯科医師会 入間都市歯科医師会 埼玉県歯科衛生士会 市町関係者、保健所職員等</p> <p style="text-align: right;">33人</p>



8 精神保健福祉

保健所は地域精神保健福祉活動の中心機関として、地域住民の保健福祉ニーズに応じ、様々な精神保健福祉サービス事業を実施している。

(1) 精神保健福祉相談及び訪問指導

保健師や精神保健福祉相談員が、随時相談及び訪問指導を行っている。新規の受付経路では、警察からの紹介によるものが増えている。

また、管内市町職員等から個別ケースの対応についての技術的支援を求められることが多い。

ア 相談及び訪問指導の受付経路

令和元年度（人）

実人員	受付経路の内訳		
	市町村	医療機関	その他
495	95	35	210

※その他には、警察、本人、家族・親戚、知人等が含まれる。

イ 訪問指導状況

令和元年度（人）

実人員	訪問指導内容（延べ人員）					合計
	社会復帰	アルコール	薬物	ひきこもり	その他	
182	33	15	—	15	239	302

※その他には、入院・受診に関する相談等が含まれる。

ウ 相談状況（面接・電話による相談）

令和元年度（人）

相談内容（延べ人員）								合計	(再掲) 電話相談 延べ人員
老人 精神 保健	社会 復帰	アル コー ル	薬 物	思 春 期	心 の 健 康 づ く り	ギ ャ ン ブ ル	そ の 他		
91	207	76	27	103	37	12	3,034	3,587	2,975

※その他には、ひきこもり、自殺関連等の相談が含まれる。

(2) 通報及び措置入院患者数

令和元年度の通報件数は、合計132件。そのうち92件で精神保健診察を実施し、措置入院は59件であった。

(3) 精神保健福祉担当者連絡調整会議

精神保健福祉事業運営上の検討、管内の連携強化を図るため、管内市町との連絡調整会議を実施した。年1回：参加者20名

(4) 措置入院者退院後支援事業

措置入院者の社会復帰促進等を図るため、継続的かつ確実な支援の体制、関係機関との役割分担、地域における課題の検討、支援計画書の作成を行った。

ア 精神障害者支援地域協議会（代表者会議）

地域の精神科医療機関の役割分担や連携、関係機関の情報共有方法、措置入院の運用の在り方などの協議を行った。年1回：参加者20名（23団体）

イ 精神障害者支援地域協議会（調整会議）

措置入院者の退院後支援に関する計画の策定やそのための会議を開催した。
年2回：計画書作成2件

(5) 精神障害を地域で支えるシステム構築事業

精神障害にも対応した地域包括ケアシステムの構築を図るため、保健、医療、福祉、その他の関係機関職員と協力し各種会議や関係機関担当者の対応能力向上のための研修等を開催した。

ア 精神障害者地域支援体制構築会議 年1回：参加者20名

イ 地域精神障害者保健医療福祉推進会議 年4回：参加者延べ81名

ウ 精神障害者を地域で支えるための研修会 年2回：参加者延べ77名

エ 個別支援技術研修会 全3回：参加者延べ72名

(6) ひきこもり対策事業

ア ひきこもり専門相談

臨床心理士による専門相談を実施した。合計5回：利用者延べ6名

イ 家族教室

家族を対象にした家族教室を開催した。全2回：参加者延べ19名

ウ ひきこもり支援に係わる支援者連絡会

関係機関の情報交換を行った。年1回：参加者29名（20団体）

(7) こころとからだの健康講座

県民向け講演会

「これからも楽しく元気に長くお酒と付き合うために節酒のすすめ」

3回実施：参加者延べ52名

(8) 自殺予防対策

保健所窓口等で啓発リーフレット、相談窓口案内カードの配布

Ⅲ 生活衛生・薬事担当

1 薬務

医薬品等の有効性、安全性を確保し、又毒物劇物による危害防止を図るため、監視指導を行った。

(1) 薬事関係施設数及び監視件数

令和2年3月31日現在

区 分 項 目		施 設 数								令和元年度 監視件数 (件)	
		管内計	朝霞市	志木市	和光市	新座市	富士見市	ふじみ野市	三芳町		
医薬品	薬局	258	50	27	26	47	49	46	13	145	
	薬局製造業	18	5	1	—	6	3	3	—	6	
	薬局製造販売業	18	5	1	—	6	3	3	—	6	
	店舗販売業	129	27	9	10	37	20	22	4	52	
	卸売販売業	30	7	2	1	13	2	1	4	7	
医療機器	高度管理 医療機器	販売業	251	51	16	23	62	45	36	18	107
		貸与業	92	19	4	8	27	16	10	8	26
	管理医 療機器	販売業	1,053	208	76	91	213	174	207	84	214
		貸与業	504	103	44	44	119	80	83	31	209
小 計		2,353	475	180	203	530	392	411	162	772	
毒物・劇物	製造業	11	2	—	2	1	1	3	2	13	
	輸入業	4	1	1	1	—	—	1	—	3	
	販売業	一般 販売業	141	23	10	16	40	18	22	12	45
		農業用 品目	19	1	4	—	5	3	2	4	—
		特定 品目	6	3	—	—	2	1	—	—	3
	業務上 取扱者	電気め つき業	12	2	1	2	2	1	3	1	12
		金属熱 処理業	1	1	—	—	—	—	—	—	1
	特定毒物研究者	6	—	—	1	—	—	4	1	—	
小 計		200	33	16	22	50	24	35	20	79	
合 計		2,553	508	196	225	580	416	446	182	851	

管理医療機器に係る施設数及び監視件数は省令第49条によるみなし数（但し、高度管理医療機器に係る許可を持つものを除く）を含む。

(2) 麻薬・覚せい剤等薬物乱用防止推進事業

麻薬・覚せい剤等の薬物の乱用は、個人の健康上の問題にとどまらず、家庭を崩壊させ、社会に計り知れない弊害をもたらすものであることから、朝霞保健所管内薬物乱用防止指導員協議会と協力して、薬物乱用防止啓発事業を実施した。

ア 「ダメ。ゼッタイ。」普及運動

(ア) 6・26ヤング街頭キャンペーン

令和元年6月22日(土)

JR 北朝霞駅及び東武東上線朝霞台駅ロータリー付近で実施

- ・リーフレット、ポケットティッシュ等を2,500セット、うちわを2,500本配布
- ・ポスター、のぼり旗の掲示

(イ) 国連支援募金の実施

イ 中学校、高等学校等で開催される薬物乱用防止教室に講師を派遣するとともに、街頭キャンペーンや健康まつり等のイベントでパンフレット等を配布した。

(3) 献血推進事業

医療の現場において用いられる血液製剤は全て献血により賄われており、市及び血液センターの協力を得て献血者確保に努めた。

献血実施状況（移動採血車分）

令和元年度(人)

市町別 項目		令和元年度(人)							
		管内計	朝霞市	志木市	和光市	新座市	富士見市	ふじみ野市	三芳町
献血実績	400mL	5,627	1,919	346	717	790	411	983	461
	200mL	576	150	44	100	154	37	48	43
	合計	6,203	2,069	390	817	944	483	1031	504



2 食品衛生

食品衛生法及び食品衛生に関する条例に基づく営業許可事務、食中毒及び苦情食品等の調査並びに食中毒予防のための食品衛生知識の普及啓発に努めた。

(1) 食品衛生法第52条による許可対象施設数

令和2年3月31日現在

業種別	区分	許可対象施設数							
		管内計	朝霞市	志木市	和光市	新座市	富士見市	ふじみ野市	三芳町
飲食店営業		4,232	883	352	327	882	739	842	207
	一般食堂・レストラン	666	122	47	58	143	110	151	35
	仕出し・弁当屋	114	23	16	8	17	14	26	10
	旅館	25	3	3	3	9	3	1	3
	その他	3,427	735	286	258	713	612	664	159
喫茶店営業		676	103	47	91	148	53	115	119
菓子製造業		498	90	52	36	104	86	86	44
あん類製造業		1	1	—	—	—	—	—	—
アイスクリーム製造業		1	—	—	—	1	—	—	—
乳製品製造業		3	—	—	1	—	—	—	2
乳類販売業		993	183	78	132	216	147	162	75
食肉処理業		23	3	2	7	8	3	—	—
食肉販売業		535	101	53	63	107	92	76	43
食肉製品製造業		4	1	—	—	1	—	—	2
魚介類販売業		511	103	51	54	104	90	68	41
魚肉練り製品製造業		1	—	—	—	—	—	1	—
食品の冷凍又は冷蔵業		30	2	1	2	4	2	2	17
清涼飲料水製造業		4	—	1	2	1	—	—	—
氷雪販売業		2	—	—	—	—	—	2	—
食用油脂製造業		2	—	—	—	—	—	—	2
マーガリン又はショートニング製造業		2	—	—	—	—	—	—	2
みそ製造業		3	—	—	1	1	1	—	—
醤油製造業		2	1	—	—	1	—	—	—
ソース類製造業		6	—	1	—	1	—	1	3
酒類製造業		2	—	1	—	—	—	—	1
豆腐製造業		19	2	1	1	2	5	7	1
納豆製造業		1	1	—	—	—	—	—	—
めん類製造業		35	4	2	4	11	5	4	5
そうざい製造業		39	4	2	4	10	4	5	10
かん詰又はびん詰食品製造業		2	—	—	—	1	—	—	1
添加物製造業		13	3	2	1	1	1	3	2
合計		7,640	1,485	646	726	1,604	1,228	1,374	577

(2) 食品衛生に関する条例第2条及び第3条による許可対象施設等の数

令和2年3月31日現在

業種別	区分	許可対象施設数							
		管内計	朝霞市	志木市	和光市	新座市	富士見市	ふじみ野市	三芳町
菓子種製造業		1	—	—	—	—	—	1	—
こんにやく類製造業		1	—	—	—	1	—	—	—
つけ物製造業		26	3	2	5	3	5	3	5
魚介類加工業		9	—	2	1	3	2	1	—
食料品販売業		1,389	256	121	144	281	270	204	113
行商		23	1	3	—	2	3	13	1
合計		1,449	260	128	150	290	280	222	119

(3) 業種別許可等処理件数(食品衛生法)

令和元年度(件)

業種別	区分	令和元年度(件)		
		新規	更新	廃業
飲食店営業		372	346	227
	一般食堂・レストラン	32	49	57
	仕出し・弁当屋	7	16	13
	旅館	—	3	—
	その他	333	278	157
喫茶店営業		46	69	76
菓子製造業		35	46	21
あん類製造業		1	—	1
乳類販売業		51	109	91
食肉処理業		—	2	—
食肉販売業		33	64	29
魚介類販売業		32	53	27
食品の冷凍又は冷蔵業		3	2	—
ソース類製造業		1	—	1
豆腐製造業		—	—	2
めん類製造業		2	4	2
そうざい製造業		1	2	3
添加物製造業		—	3	—
合計		577	700	480

(4) 業種別許可等処理件数(食品衛生に関する条例)

令和元年度(件)

業種別 \ 区分	新規	更新	廃業
つけ物製造業	1	3	3
魚介類加工業	—	—	1
食料品販売業	75	129	156
行 商	12	—	—
合 計	88	132	160

(5) 食中毒発生状況

令和元年度中に、管内で4件の食中毒事故が発生した。

発生年月日	摂食者数(人)	患者数(人)	原因食品	病院物質	原因施設
R1.11.29	156	14	11月29日に提供された 昼食(弁当を含む)	ウエルシュ菌	飲食店
R2.1.30	397	8	ぶりの照り焼き風	ヒスタミン	学校
R2.3.4	55	15	3月3日に提供された 昼食	ノロウイルスGⅡ	飲食店
R2.3.9	5	2	3月8日に提供された 食品	カンピロバクター・ ジェジュニ	飲食店

(6) 苦情受付処理数

令和元年度(件)

	表示関連	異物混入 (虫以外)	カビの 発 生	虫の混入	*その他	合 計
処理数	5	26	0	8	112	151

*その他 腐敗・変敗、異味、下痢等の有症苦情、衛生管理不良等

(7) 食中毒予防のための食品衛生知識の普及啓発

講習会の開催

令和元年度は食品衛生の講習会を33回実施し、食品関係業者、祭りなどのイベント参加者(臨時出店届出者)、福祉関係者等2,019名が受講した。

3 環境衛生

環境関係法令等に基づき、営業の許可及び確認を行うとともに、関係施設への立入検査を実施し、衛生の確保に努めた。

(1) 環境衛生施設数及び監視件数

令和2年3月31日現在

区分 業種別	管内計	施設数							令和元年度	
		朝霞市	志木市	和光市	新座市	富士見市	ふじみ野市	三芳町	新規 (件)	監視件数 (件)
理容所	408	56	47	34	75	81	92	23	8	117
美容所	994	145	111	67	204	220	206	41	60	210
クリーニング所	440	81	48	37	114	66	67	27	14	94
公衆浴場	36	6	4	6	8	5	6	1	1	45
興行場	11	1	1	3	2	2	1	1	—	4
旅館	29	5	4	3	10	3	1	3	—	15
合計	1918	294	215	150	413	377	373	96	83	485

(2) 特定建築物

令和2年3月31日現在

区分 種別	管内計	施設数							令和元年度 新規届出数 (件)
		朝霞市	志木市	和光市	新座市	富士見市	ふじみ野市	三芳町	
興行場	5	1	—	1	1	1	—	1	—
百貨店	17	2	1	3	4	3	4	—	—
店舗	34	4	3	1	16	2	6	2	—
事務所	34	9	2	10	5	1	6	1	3
学校	24	8	2	4	7	1	2	—	1
旅館	2	1	—	—	1	—	—	—	—
その他	18	2	—	10	2	1	2	1	—
合計	134	27	8	29	36	9	20	5	4

(3) 建築物登録営業所

令和2年3月31日現在

区分 業種別	管内計	施設数							令和元年度 監視件数 (件)
		朝霞市	志木市	和光市	新座市	富士見市	ふじみ野市	三芳町	
建築物清掃業	4	—	—	1	1	—	1	1	—
建築物空気環境測定業	3	—	—	2	—	1	—	—	—
建築物空気調和用ダクト清掃業	—	—	—	—	—	—	—	—	—
建築物飲料水水質検査業	—	—	—	—	—	—	—	—	—
建築物飲料水貯水槽清掃業	34	7	1	6	8	3	3	6	—
建築物排水管清掃業	7	2	—	—	4	1	—	—	—
建築物ネズミ昆虫等防除業	5	—	1	2	—	—	1	1	—
建築物環境衛生総合管理業	—	—	—	—	—	—	—	—	—
合計	53	9	2	11	13	5	5	8	0

(4) 墓地等施設数

令和2年3月31日現在

区分 種別	施設数								令和元年度許可件数(件)		
	管内計	朝霞市	志木市	和光市	新座市	富士見市	ふじみ野市	三芳町	新規	変更	廃止
墓地	975	86	148	42	309	86	79	225	—	—	1
納骨堂	8	1	—	1	2	3	—	1	—	—	—
火葬場	1	—	—	—	—	1	—	—	—	—	—

(5) プール

令和2年3月31日現在

区分 種別	施設数								令和元年度 監視件数(件)
	管内計	朝霞市	志木市	和光市	新座市	富士見市	ふじみ野市	三芳町	
民営	15	2	1	3	4	2	2	1	13
公営	8	4	—	1	1	1	1	—	19
合計	23	6	1	4	5	3	3	1	32

4 水道

住民等からの依頼により、飲料水等の水質検査を行い、水質基準に適合しないものについては、必要な措置を講ずるよう指導を行った。

(1) 水道施設数

令和2年3月31日現在

区分 種別	施設数								令和元年度 監視件数(件)
	管内計	朝霞市	志木市	和光市	新座市	富士見市	ふじみ野市	三芳町	
上水道	7	1	1	1	1	1	1	1	—
専用水道	3	*	*	*	*	*	*	3	2
簡易専用水道	86	*	*	*	*	*	*	86	1
自家用水道(条例)	2	*	*	*	*	—	1	1	1

*は市に権限移譲されているもの

(2) 水質検査実施数

令和元年度(件)

区分	上水道	専用水道	簡易専用水道	他の水道	井戸等	合計
検体数	6	—	4	1	5	16
不適数	—	—	—	—	2	2

5 動物指導全般

(1) 狂犬病予防

狂犬病予防法及び埼玉県動物の愛護及び管理に関する条例に基づき、放し飼い犬の捕獲収容と、飼い主に対し正しい飼い方の指導を行った。

令和元年度

区分	市別									合計
	朝霞市	志木市	和光市	新座市	富士見市	ふじみ野市	三芳町	他市		
登録頭数*	4,252	3,326	2,218	7,121	4,108	4,126	1,775		26,926	
注射頭数	2,647	1,931	1,647	4,740	2,742	2,940	1,217		17,864	
犬の事故届出数	2	2	1	8	5	2	—	—	20	
収容頭数	9	1	4	12	8	10	3	2	49	
内訳	捕獲	7	1	1	9	4	8	3	1	34
	飼養放棄	2	—	3	3	4	2	—	1	15
返還頭数	4	1	1	7	4	5	1	4	27	
苦情処理件数	123	57	44	164	90	96	23	237	834	
内訳	捕獲依頼	16	3	2	14	4	8	4	1	52
	犬の引取	5	1	4	5	2	6	2	1	26
	放し飼い	—	2	4	4	3	8	1	1	23
	咬傷	2	2	1	9	7	4	1	1	27
	家畜等被害	—	—	—	—	—	—	—	—	—
	糞尿関係	4	1	3	4	3	—	1	1	17
	鳴き声関係	8	8	3	13	23	6	2	—	63
	その他	43	25	16	47	17	21	6	103	278
不明・保護犬	31	4	5	47	17	25	4	128	261	

*登録頭数は令和2年3月31日現在

(2) 特定動物の飼育状況

動物の愛護及び管理に関する法律に基づき、特定動物の飼養・保管を行う施設について、許可事務及び事故発生防止の指導を行った。

令和2年3月31日現在

飼養場所	飼養目的	飼養動物種	飼養頭数(頭)
朝霞市	愛がん用	ニホンザル	2
志木市	愛がん用	ワニガメ	1
和光市	学術研究用	ニホンザル	80
新座市	愛がん用	ワニガメ	1
新座市	愛がん用	ボアコンストラクター	1
ふじみ野市	愛がん用	ワニガメ	1
ふじみ野市	愛がん用	ボアコンストラクター	5

(3) 動物取扱業

動物の愛護及び管理に関する法律に基づき、ア 第一種動物取扱業及びイ 第二種動物取扱業の事業所等の登録事務及び指導を行った。

ア 第一種動物取扱業

令和2年3月31日現在

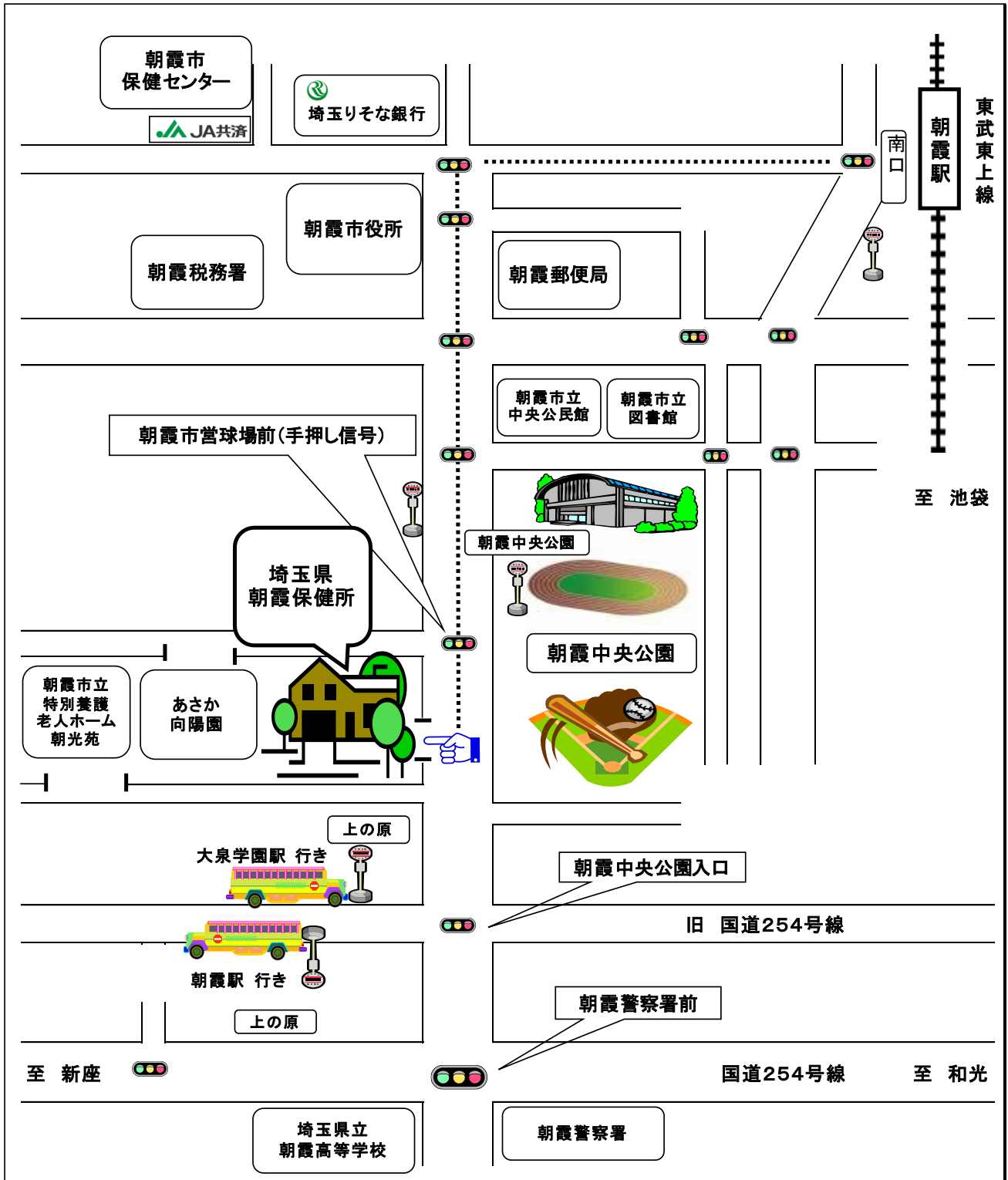
区分業種	管内計	登録数							令和元年度処理件数(件)		
		朝霞市	志木市	和光市	新座市	富士見市	ふじみ野市	三芳町	新規	廃業	転入
販売	88	8	12	7	24	18	15	4	5	4	—
保管	138	19	18	9	39	23	22	8	15	6	—
貸出	9	1	1	1	3	2	—	1	1	—	—
訓練	27	6	2	1	9	3	5	1	2	—	—
展示	9	2	1	—	3	1	1	1	2	—	—
競りあっせん	—	—	—	—	—	—	—	—	—	—	—
譲受飼養	1	—	—	—	1	—	—	—	—	—	—
合計	272	36	34	18	79	47	43	15	25	10	—

イ 第二種動物取扱業

令和2年3月31日現在

区分業種	管内計	登録数							令和元年度処理件数(件)		
		朝霞市	志木市	和光市	新座市	富士見市	ふじみ野市	三芳町	新規	廃業	転入
譲渡し	7	1	1	—	1	1	3	—	1	—	—
保管	—	—	—	—	—	—	—	—	—	—	—
貸出	1	—	—	—	—	—	1	—	—	—	—
訓練	1	—	—	—	—	—	1	—	—	—	—
展示	1	—	—	—	—	—	1	—	—	—	—
合計	10	1	1	—	1	1	6	—	1	—	—

埼玉県朝霞保健所 案内図



最寄駅：東武東上線朝霞駅 南口から徒歩約15分（1.2km）

★バスをご利用の場合は、西武バス（大泉学園駅行き）上の原バス停下車徒歩約5分

保健所年報 令和2年度版

令和2年9月発行

編集・発行 埼玉県朝霞保健所

所在地 〒351-0016

埼玉県朝霞市青葉台1丁目10番5号

電話 048-461-0468

F A X 048-461-0133

E-mail j610468@pref.saitama.lg.jp

ホームページ <http://www.pref.saitama.lg.jp/soshiki/b0702/>

お知らせ 表紙の年度表記は、平成21年度から発行した年度を表記しています。