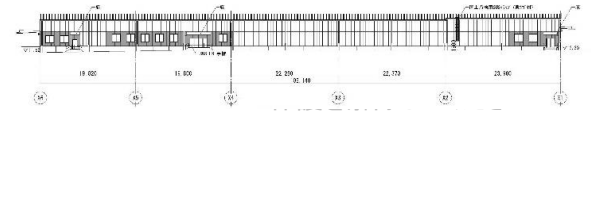


CASBEE®-建築(新築) | 評価結果 |

■使用評価マニュアル: CASBEE-建築(新築)2016年版 | 使用評価ソフト: CASBEE-BD_NC_2016(v3.0)

1-1 建物概要		1-2 外観	
建物名称	生活クラブ飯能デリバリーセンター	階数	地上1F
建設地	埼玉県飯能市大字下川崎字東原4-	構造	S造
用途地域	市街化調整区域	平均居住人員	117 人
地域区分	5地域	年間使用時間	1,680 時間/年(想定値)
建物用途	工場	評価の段階	実施設計段階評価
竣工年	2022年4月 予定	評価の実施日	2021年12月24日
敷地面積	17,997 m ²	作成者	池畑 勇貴
建築面積	8,724 m ²	確認日	2021年12月24日
延床面積	8,190 m ²	確認者	池畑 勇貴



2-1 建築物の環境効率(BEEランク&チャート)

BEE = 1.3

2-2 ライフサイクルCO₂(温暖化影響チャート)

標準計算

このグラフは、LR3中の「地球温暖化への配慮」の内容を、一般的な建物(参照値)と比べたライフサイクルCO₂排出量の目安で示したものです

2-3 大項目の評価(レーダーチャート)

2-4 中項目の評価(バーチャート)

Q 環境品質 Qのスコア= 2.9

Q1 室内環境 Q1のスコア= 0.0

Q2 サービス性能 Q2のスコア= 3.3

Q3 室外環境(敷地内) Q3のスコア= 2.7

LR 環境負荷低減性 LRのスコア= 3.5

LR1 エネルギー LR1のスコア= 3.9

LR2 資源・マテリアル LR2のスコア= 3.3

LR3 敷地外環境 LR3のスコア= 3.3

3 設計上の配慮事項		
総合	<ul style="list-style-type: none"> ・節水器具の採用や空地の緑化等、環境負荷の低減に配慮している。 	
Q1 室内環境	Q2 サービス性能	Q3 室外環境(敷地内)
<ul style="list-style-type: none"> ・評価対象外 	<ul style="list-style-type: none"> ・高い階高の確保や荷重の割増により、対応性に配慮している。 	<ul style="list-style-type: none"> ・空地部分を積極的に緑化し、緑による良好な景観形成、及び生物環境の保全に配慮している。 ・燃焼機器を設置しないことで、温熱環境の向上に配慮している。
LR1 エネルギー	LR2 資源・マテリアル	LR3 敷地外環境
<ul style="list-style-type: none"> ・断熱性能の高い建材を採用し、建物外皮の熱負荷抑制に配慮している。 ・LED照明等の高効率な設備機器を導入している。 	<ul style="list-style-type: none"> ・節水器具を使用し、水資源保護に配慮している。 ・リサイクル材やユニット部材の採用により、非再生性資源の使用量削減に配慮している。 	<ul style="list-style-type: none"> ・燃焼機器の使用を避けて、大気汚染防止に配慮している。 ・十分なスペースの駐車場を確保し、渋滞緩和に配慮した交通計画としている。

■CASBEE: Comprehensive Assessment System for Built Environment Efficiency (建築環境総合性能評価システム)
 ■Q: Quality (建築物の環境品質)、L: Load (建築物の環境負荷)、LR: Load Reduction (建築物の環境負荷低減性)、BEE: Built Environment Efficiency (建築物の環境効率)
 ■「ライフサイクルCO₂」とは、建築物の部材生産・建設から運用、改修、解体廃棄に至る一生の間の二酸化炭素排出量を、建築物の寿命年数で除した年間二酸化炭素排出量のこと
 ■評価対象のライフサイクルCO₂排出量は、Q2、LR1、LR2中の建築物の寿命、省エネルギー、省資源などの項目の評価結果から自動的に算出される

CASBEE-建築(新築)2016年版
生活クラブ飯能デリバリーセンター再編計画 新棟建設工事

■使用評価マニュアル CASBEE-建築(新築)2016年版

欄に数値またはコメントを記入 ■評価ソフト:

CASBEE-BD_NC_2016(v3.0)

スコアシート		実施設計段階		環境配慮設計の概要記入欄		評価点	重み係数	評価点	重み係数	全体
Q 建築物の環境品質						-	-	-	-	2.9
Q1 室内環境						-	-	-	-	-
1 音環境						-	-	-	-	-
1.1 室内騒音レベル						-	-	-	-	-
1.2 遮音						-	-	-	-	-
1 開口部遮音性能						-	-	-	-	-
2 界壁遮音性能						-	-	-	-	-
3 界床遮音性能(軽量衝撃源)						-	-	-	-	-
4 界床遮音性能(重量衝撃源)						-	-	-	-	-
1.3 吸音						-	-	-	-	-
2 温熱環境						-	-	-	-	-
2.1 室温制御						-	-	-	-	-
1 室温						-	-	-	-	-
2 外皮性能						-	-	-	-	-
3 ゾーン別制御性						-	-	-	-	-
2.2 湿度制御						-	-	-	-	-
2.3 空調方式						-	-	-	-	-
3 光・視環境						-	-	-	-	-
3.1 昼光利用						-	-	-	-	-
1 昼光率						-	-	-	-	-
2 方位別開口						-	-	-	-	-
3 昼光利用設備						-	-	-	-	-
3.2 グレア対策						-	-	-	-	-
1 昼光制御						-	-	-	-	-
3.3 照度						-	-	-	-	-
3.4 照明制御						-	-	-	-	-
4 空気質環境						-	-	-	-	-
4.1 発生源対策						-	-	-	-	-
1 化学汚染物質						-	-	-	-	-
4.2 換気						-	-	-	-	-
1 換気量						-	-	-	-	-
2 自然換気性能						-	-	-	-	-
3 取り入れ外気への配慮						-	-	-	-	-
4.3 運用管理						-	-	-	-	-
1 CO ₂ の監視						-	-	-	-	-
2 喫煙の制御						-	-	-	-	-
Q2 サービス性能						-	0.43	-	-	3.3
1 機能性						-	-	-	-	-
1.1 機能性・使いやすさ						-	-	-	-	-
1 広さ・収納性						-	-	-	-	-
2 高度情報通信設備対応						-	-	-	-	-
3 バリアフリー計画						-	-	-	-	-
1.2 心理性・快適性						-	-	-	-	-
1 広さ感・景観						-	-	-	-	-
2 リフレッシュスペース						-	-	-	-	-
3 内装計画						-	-	-	-	-
1.3 維持管理						-	-	-	-	-
1 維持管理に配慮した設計						-	-	-	-	-
2 維持管理用機能の確保						-	-	-	-	-
2 耐用性・信頼性						2.8	0.50	-	-	2.8
2.1 耐震・免震・制震・制振						3.0	0.50	-	-	-
1 耐震性(建物のこわれにくさ)						3.0	0.80	-	-	-
2 免震・制震・制振性能						3.0	0.20	-	-	-
2.2 部品・部材の耐用年数						3.0	0.30	-	-	-
1 躯体材料の耐用年数						3.0	0.20	-	-	-
2 外壁仕上げ材の補修必要間隔						2.0	0.20	-	-	-
3 主要内装仕上げ材の更新必要間隔		耐用年数の長い内装材の採用				5.0	0.10	-	-	-
4 空調換気ダクトの更新必要間隔						3.0	0.10	-	-	-
5 空調・給排水配管の更新必要間隔						3.0	0.20	-	-	-
6 主要設備機器の更新必要間隔						3.0	0.20	-	-	-
2.4 信頼性						2.2	0.20	-	-	-
1 空調・換気設備						3.0	0.20	-	-	-
2 給排水・衛生設備						2.0	0.20	-	-	-
3 電気設備						3.0	0.20	-	-	-
4 機械・配管支持方法						1.0	0.20	-	-	-
5 通信・情報設備						2.0	0.20	-	-	-

3 対応性・更新性			3.9	0.50	-	-	3.9
3.1 空間のゆとり			5.0	0.30	-	-	
1	階高のゆとり	階高3.9m以上を確保	5.0	0.60	-	-	
2	空間の形状・自由さ	壁長さ比率<0.1	5.0	0.40	-	-	
3.2 荷重のゆとり		工場:地震・架構用も含め50%以上の割増	4.0	0.30	-	-	
3.3 設備の更新性			3.0	0.40	-	-	
1	空調配管の更新性		3.0	0.20	-	-	
2	給排水管の更新性		3.0	0.20	-	-	
3	電気配線の更新性		3.0	0.10	-	-	
4	通信配線の更新性		3.0	0.10	-	-	
5	設備機器の更新性		3.0	0.20	-	-	
6	バックアップスペースの確保		3.0	0.20	-	-	
Q3 室外環境(敷地内)			-	0.57	-	-	2.7
1 生物環境の保全と創出			3.0	0.30	-	-	3.0
2 まちなみ・景観への配慮			3.0	0.40	-	-	3.0
3 地域性・アメニティへの配慮			2.0	0.30	-	-	2.0
3.1	地域性への配慮、快適性の向上		2.0	0.50	-	-	
3.2	敷地内温熱環境の向上		2.0	0.50	-	-	
LR 建築物の環境負荷低減性			-	-	-	-	3.5
LR1 エネルギー			-	0.40	-	-	3.9
1 建物外皮の熱負荷抑制		[BPI][BPI _m] = 0.67	5.0	0.20	-	-	5.0
2 自然エネルギー利用			3.0	0.10	-	-	3.0
3 設備システムの高効率化		[BEI][BEI _m] = 0.69	4.1	0.50	-	-	4.1
4 効率的運用			3.0	0.20	-	-	3.0
集合住宅以外の評価			3.0	1.00	-	-	
4.1	モニタリング		3.0	0.50	-	-	
4.2	運用管理体制		3.0	0.50	-	-	
集合住宅の評価			-	-	-	-	
4.1	モニタリング		-	-	-	-	
4.2	運用管理体制		-	-	-	-	
LR2 資源・マテリアル			-	0.30	-	-	3.3
1 水資源保護			3.4	0.20	-	-	3.4
1.1 節水		自動水栓・節水型便器等を採用	4.0	0.40	-	-	
1.2 雨水利用・雑排水等の利用			3.0	0.60	-	-	
1	雨水利用システム導入の有無		3.0	0.70	-	-	
2	雑排水等利用システム導入の有無		3.0	0.30	-	-	
2 非再生性資源の使用量削減			3.4	0.60	-	-	3.4
2.1 材料使用量の削減			3.0	0.11	-	-	
2.2 既存建築躯体等の継続使用			3.0	0.22	-	-	
2.3 躯体材料におけるリサイクル材の使用		-	3.0	0.22	-	-	
2.4 躯体材料以外におけるリサイクル材の使用		風除室の磁器質タイルに採用	3.0	0.22	-	-	
2.5 持続可能な森林から産出された木材			-	-	-	-	
2.6 部材の再利用可能性向上への取組み		OA707、LGS工法の採用により、仕上材を痛めず更新・修繕可能	5.0	0.22	-	-	
3 汚染物質含有材料の使用回避			3.0	0.20	-	-	3.0
3.1 有害物質を含まない材料の使用			3.0	0.30	-	-	
3.2 フロン・ハロンの回避			3.0	0.70	-	-	
1	消火剤		-	-	-	-	
2	発泡剤(断熱材等)		3.0	0.50	-	-	
3	冷媒		3.0	0.50	-	-	
LR3 敷地外環境			-	0.30	-	-	3.3
1 地球温暖化への配慮		LCCO2排出率:85%	3.5	0.33	-	-	3.5
2 地域環境への配慮			3.4	0.33	-	-	3.4
2.1 大気汚染防止		燃焼機器の設置なし	5.0	0.25	-	-	
2.2 温熱環境悪化の改善			3.0	0.50	-	-	
2.3 地域インフラへの負荷抑制			2.7	0.25	-	-	
1	雨水排水負荷低減		3.0	0.25	-	-	
2	汚水処理負荷抑制		3.0	0.25	-	-	
3	交通負荷抑制	駐車場の確保、渋滞緩和に配慮した導入計画	4.0	0.25	-	-	
4	廃棄物処理負荷抑制		1.0	0.25	-	-	
3 周辺環境への配慮			3.0	0.33	-	-	3.0
3.1 騒音・振動・悪臭の防止			3.0	0.40	-	-	
1	騒音		3.0	1.00	-	-	
2	振動		-	-	-	-	
3	悪臭		-	-	-	-	
3.2 風害、砂塵、日照障害の抑制			3.0	0.40	-	-	
1	風害の抑制		3.0	0.70	-	-	
2	砂塵の抑制		-	-	-	-	
3	日照障害の抑制		3.0	0.30	-	-	
3.3 光害の抑制			3.0	0.20	-	-	
1	屋外照明及び屋内照明のうち外に漏れる光への対策		3.0	0.70	-	-	
2	屋光の建物外壁による反射光(グレア)への対策		3.0	0.30	-	-	

CASBEE埼玉県

重点項目シート

■使用評価ソフトバージョン

CASBEE埼玉県2016年版

1 建物概要

建物名称	生活クラブ飯能デリバリーセンター	BEE	1.3	BEEランク	★★★
------	------------------	-----	-----	--------	-----

2 重点項目の評価

ライフサイクルCO2の削減のスコア		緑の保全・創出のスコア			
3.5	+	2.6	=	6.1	
重点項目の各スコアの合計点					
がんばろう 6.0未満 	良い 6.0以上 	非常によい 6.8以上 	すばらしい 8.0以上 		

3 重点項目についての環境配慮概要

(1) ライフサイクルCO2の削減		スコア平均	3.5
<CASBEE埼玉県の対応する配慮項目とスコア>			
LR3 敷地外環境対策	1. 地球温暖化への配慮	スコア	3.5
<配慮した内容を記述> 高効率な設備機器を採用し、CO2を低減			
(2) 緑の保全・創出		スコア平均	2.6
<CASBEE埼玉県の対応する配慮項目とスコア>			
Q3 室外環境(敷地内)	1. 生物環境の保全と創出	スコア	3.0
Q3 室外環境(敷地内)	3.2 敷地内温熱環境の向上	スコア	2.0
LR3 敷地外環境	2.2 温熱環境悪化の改善	スコア	3.0
<配慮した内容を記述> 空地部分を積極的に緑化し、緑による良好な景観形成、及び生物環境の保全に配慮			

 : 入力欄