

## II 調査結果の概要

### 1 国・公・私立高等学校（全日制課程・定時制課程）の入学状況

平成31年4月に県内国・公・私立高等学校の全日制課程及び定時制課程に入学した者の総数は57,208人で、前年度より1,255人減少しました。内訳は、県内中学校卒業者が54,829人（前年度比1,211人減）、県外中学校卒業者が2,261人（同40人減）、その他が118人（同4人減）となっています。

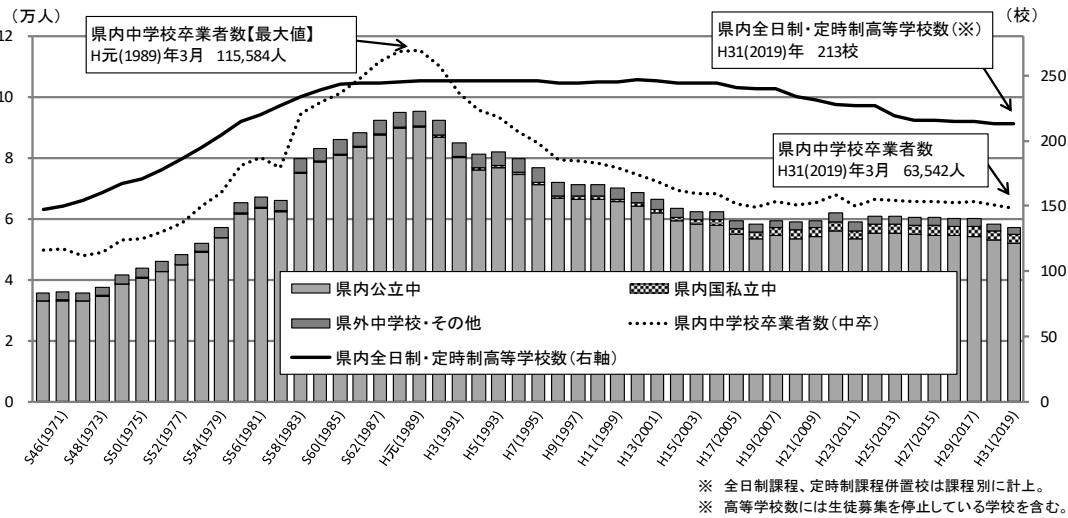
また、入学者のうち過年度卒業者は141人（前年度比3人増）となっています。

表1 高等学校(全日制課程・定時制課程)入学者の卒業中学校等の内訳(過去10年間)

[単位:人、括弧内は構成比(%)]

区分 年月	募集人員	入学者計		中学校卒業生					その他	(再掲) 過年度卒業生
				計	県内中学校卒業生		県外中学校 卒業生	その他		
					公立	国・私立				
22年4月	60,844	61,899 (100.0)	59,217 (95.7)	56,239 (90.9)	2,978 (4.8)	2,537 (4.1)	145 (0.2)	293 (0.5)		
23年4月	59,034	58,869 (100.0)	56,242 (95.5)	53,602 (91.1)	2,640 (4.5)	2,508 (4.3)	119 (0.2)	281 (0.5)		
24年4月	60,144	60,904 (100.0)	58,198 (95.6)	55,202 (90.6)	2,996 (4.9)	2,614 (4.3)	92 (0.2)	254 (0.4)		
25年4月	59,880	60,732 (100.0)	58,132 (95.7)	55,190 (90.9)	2,942 (4.8)	2,517 (4.1)	83 (0.1)	238 (0.4)		
26年4月	59,680	60,602 (100.0)	57,997 (95.7)	54,919 (90.6)	3,078 (5.1)	2,507 (4.1)	98 (0.2)	229 (0.4)		
27年4月	59,260	60,389 (100.0)	57,754 (95.6)	54,691 (90.6)	3,063 (5.1)	2,531 (4.2)	104 (0.2)	228 (0.4)		
28年4月	59,235	60,177 (100.0)	57,657 (95.8)	54,552 (90.7)	3,105 (5.2)	2,394 (4.0)	126 (0.2)	168 (0.3)		
29年4月	59,435	60,137 (100.0)	57,518 (95.6)	54,357 (90.4)	3,161 (5.3)	2,480 (4.1)	139 (0.2)	156 (0.3)		
30年4月	58,635	58,463 (100.0)	56,040 (95.9)	53,143 (90.9)	2,897 (5.0)	2,301 (3.9)	122 (0.2)	138 (0.2)		
31年4月	57,955	57,208 (100.0)	54,829 (95.8)	51,945 (90.8)	2,884 (5.0)	2,261 (4.0)	118 (0.2)	141 (0.2)		
全日制	55,795	56,032 (100.0)	53,719 (95.9)	50,836 (90.7)	2,883 (5.1)	2,219 (4.0)	94 (0.2)	41 (0.1)		
公立	160	158 (100.0)	142 (89.9)	141 (89.2)	1 (0.6)	15 (9.5)	1 (0.6)	- (-)		
国立	37,800	37,679 (100.0)	37,090 (98.4)	37,013 (98.2)	77 (0.2)	566 (1.5)	23 (0.1)	33 (0.1)		
私立	17,835	18,195 (100.0)	16,487 (90.6)	13,682 (75.2)	2,805 (15.4)	1,638 (9.0)	70 (0.4)	8 (0.0)		
公立定時制	2,160	1,176 (100.0)	1,110 (94.4)	1,109 (94.3)	1 (0.1)	42 (3.6)	24 (2.0)	100 (8.5)		

図1 入学者の卒業中学校等の内訳の推移



※ 全日制課程、定時制課程併置校は課程別に計上。  
※ 高等学校数には生徒募集を停止している学校を含む。

表2 課程・設置者別の入学者(過去10年間)

[単位:人、括弧内は構成比(%)]

区分 年月	募集人員	入学者計		全日制				定時制
				計	国立	公立	私立	公立
22年4月	60,844	61,899 (100.0)	59,842 (96.7)	159 (0.3)	41,452 (67.0)	18,231 (29.5)	2,057 (3.3)	
23年4月	59,034	58,869 (100.0)	56,866 (96.6)	161 (0.3)	39,341 (66.8)	17,364 (29.5)	2,003 (3.4)	
24年4月	60,144	60,904 (100.0)	59,136 (97.1)	160 (0.3)	40,594 (66.7)	18,382 (30.2)	1,768 (2.9)	
25年4月	59,880	60,732 (100.0)	59,062 (97.3)	160 (0.3)	40,469 (66.6)	18,433 (30.4)	1,670 (2.7)	
26年4月	59,680	60,602 (100.0)	59,039 (97.4)	160 (0.3)	40,225 (66.4)	18,654 (30.8)	1,563 (2.6)	
27年4月	59,260	60,389 (100.0)	58,887 (97.5)	158 (0.3)	39,898 (66.1)	18,831 (31.2)	1,502 (2.5)	
28年4月	59,235	60,177 (100.0)	58,872 (97.8)	169 (0.3)	39,732 (66.0)	18,971 (31.5)	1,305 (2.2)	
29年4月	59,435	60,137 (100.0)	58,792 (97.8)	162 (0.3)	39,671 (66.0)	18,959 (31.5)	1,345 (2.2)	
30年4月	58,635	58,463 (100.0)	57,261 (97.9)	163 (0.3)	38,242 (65.4)	18,856 (32.3)	1,202 (2.1)	
31年4月	57,955	57,208 (100.0)	56,032 (97.9)	158 (0.3)	37,679 (65.9)	18,195 (31.8)	1,176 (2.1)	

(注) 募集人員は、転編入卒(転動等に伴う転編入学者の募集人員)を除く公立高等学校の募集人員と私立高等学校の学則定員を合算したものです。

## 2 全日課程の入学状況

### (1) 国立高等学校

国立高等学校の入学者数は158人で、このうち県内中学校卒業者が142人、県外中学校卒業者が15人、その他が1人となっています。

表3 国立高等学校（全日課程）入学者の卒業中学校等の内訳（過去10年間）

〔単位：人、括弧内は構成比(%)〕

区分 年月	募集人員	入学者計	中学校卒業生				その他	(再掲) 過年度卒業生
			計	県内中学校卒業生		県外中学校 卒業生		
				公立	国・私立			
22年4月	160	159 (100.0)	146 (91.8)	146 (91.8)	- (-)	13 (8.2)	- (-)	
23年4月	160	161 (100.0)	150 (93.2)	149 (92.5)	1 (0.6)	11 (6.8)	- (-)	
24年4月	160	160 (100.0)	147 (91.9)	147 (91.9)	- (-)	12 (7.5)	1 (0.6)	
25年4月	160	160 (100.0)	149 (93.1)	147 (91.9)	2 (1.3)	11 (6.9)	- (-)	
26年4月	160	160 (100.0)	142 (88.8)	141 (88.1)	1 (0.6)	18 (11.3)	- (-)	
27年4月	160	158 (100.0)	144 (91.1)	143 (90.5)	1 (0.6)	12 (7.6)	2 (1.3)	
28年4月	160	169 (100.0)	148 (87.6)	147 (87.0)	1 (0.6)	20 (11.8)	1 (0.6)	
29年4月	160	162 (100.0)	147 (90.7)	145 (89.5)	2 (1.2)	14 (8.6)	1 (0.6)	
30年4月	160	163 (100.0)	148 (90.8)	146 (89.6)	2 (1.2)	14 (8.6)	1 (0.6)	
31年4月	160	158 (100.0)	142 (89.9)	141 (89.2)	1 (0.6)	15 (9.5)	1 (0.6)	

### (2) 公立高等学校

公立高等学校全日課程の入学者数は37,679人（前年度比563人減）で、このうち県内公立中学校卒業者が37,013人（同608人減）、県内国・私立中学校卒業者が77人（同15人増）、県外中学校卒業者が566人（同27人増）、その他が23人（同3人増）となっています。

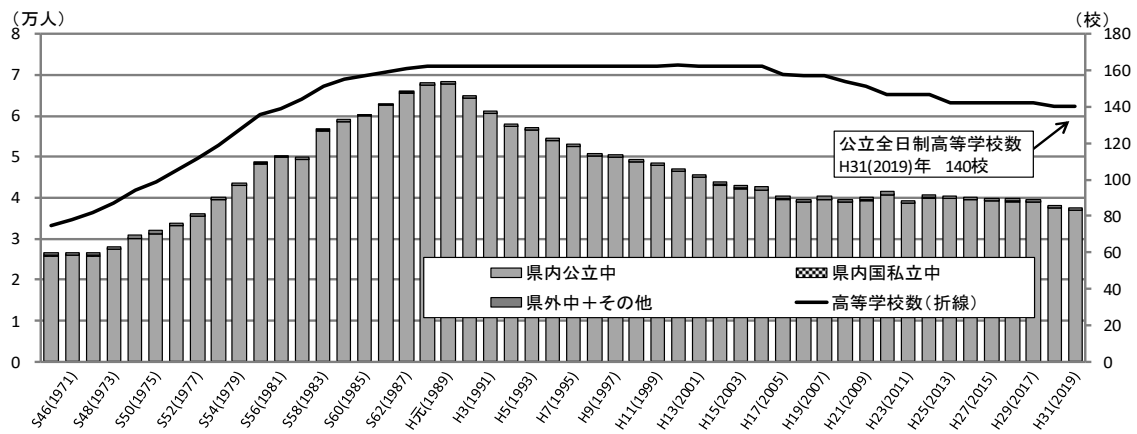
表4 公立高等学校（全日課程）入学者の卒業中学校等の内訳（過去10年間）

〔単位：人、括弧内は構成比(%)〕

区分 年月	募集人員	入学者計	中学校卒業生				その他	(再掲) 過年度卒業生
			計	県内中学校卒業生		県外中学校 卒業生		
				公立	国・私立			
22年4月	41,000	41,452 (100.0)	40,800 (98.4)	40,696 (98.2)	104 (0.3)	622 (1.5)	30 (0.1)	
23年4月	39,080	39,341 (100.0)	38,679 (98.3)	38,596 (98.1)	83 (0.2)	637 (1.6)	25 (0.1)	
24年4月	40,240	40,594 (100.0)	40,035 (98.6)	39,959 (98.4)	76 (0.2)	543 (1.3)	16 (0.0)	
25年4月	39,920	40,469 (100.0)	39,858 (98.5)	39,798 (98.3)	60 (0.1)	595 (1.5)	16 (0.0)	
26年4月	39,760	40,225 (100.0)	39,585 (98.4)	39,503 (98.2)	82 (0.2)	614 (1.5)	26 (0.1)	
27年4月	39,440	39,898 (100.0)	39,332 (98.6)	39,257 (98.4)	75 (0.2)	551 (1.4)	15 (0.0)	
28年4月	39,240	39,732 (100.0)	39,151 (98.5)	39,063 (98.3)	88 (0.2)	560 (1.4)	21 (0.1)	
29年4月	39,280	39,671 (100.0)	39,013 (98.3)	38,930 (98.1)	83 (0.2)	635 (1.6)	23 (0.1)	
30年4月	38,480	38,242 (100.0)	37,683 (98.5)	37,621 (98.4)	62 (0.2)	539 (1.4)	20 (0.1)	
31年4月	37,800	37,679 (100.0)	37,090 (98.4)	37,013 (98.2)	77 (0.2)	566 (1.5)	23 (0.1)	
普通科	27,915	27,976 (100.0)	27,561 (98.5)	27,496 (98.3)	65 (0.2)	398 (1.4)	17 (0.1)	
専門学科	8,098	7,934 (100.0)	7,808 (98.4)	7,797 (98.3)	11 (0.1)	120 (1.5)	6 (0.1)	
総合学科	1,787	1,769 (100.0)	1,721 (97.3)	1,720 (97.2)	1 (0.1)	48 (2.7)	- (-)	

(注) 募集人員は、転編入校(転勤等に伴う転編入学者の募集人員)を除く。

図2 公立高等学校（全日課程）入学者の卒業中学校等の内訳の推移



※ 高等学校数には生徒募集を停止している学校を含む。

公立高等学校全日制課程の入学者を学科別で見ると、普通科への入学者が 27,976 人（前年度比 511 人減）、専門学科への入学者が 7,934 人（同 48 人減）、総合学科への入学者が 1,769 人（同 4 人減）となっています。

表 5 公立高等学校（全日制課程）学科別の入学者（過去10年間）

〔単位・人、括弧内は構成比(%)〕

区分 年月	募集人員	入学者計	公立高等学校(全日制課程)		
			普通科	専門学科	総合学科
22年4月	41,000	41,452 (100.0)	30,598 (73.8)	8,974 (21.6)	1,880 (4.5)
23年4月	39,080	39,341 (100.0)	28,986 (73.7)	8,599 (21.9)	1,756 (4.5)
24年4月	40,240	40,594 (100.0)	30,278 (74.6)	8,541 (21.0)	1,775 (4.4)
25年4月	39,920	40,469 (100.0)	30,030 (74.2)	8,306 (20.5)	2,133 (5.3)
26年4月	39,760	40,225 (100.0)	29,836 (74.2)	8,261 (20.5)	2,128 (5.3)
27年4月	39,440	39,898 (100.0)	29,608 (74.2)	8,252 (20.7)	2,038 (5.1)
28年4月	39,240	39,732 (100.0)	29,569 (74.4)	8,184 (20.6)	1,979 (5.0)
29年4月	39,280	39,671 (100.0)	29,528 (74.4)	8,177 (20.6)	1,966 (5.0)
30年4月	38,480	38,242 (100.0)	28,487 (74.5)	7,982 (20.9)	1,773 (4.6)
31年4月	37,800	37,679 (100.0)	27,976 (74.2)	7,934 (21.1)	1,769 (4.7)

表 6 公立高等学校（全日制課程）専門学科 学科別の入学者（過去10年間）

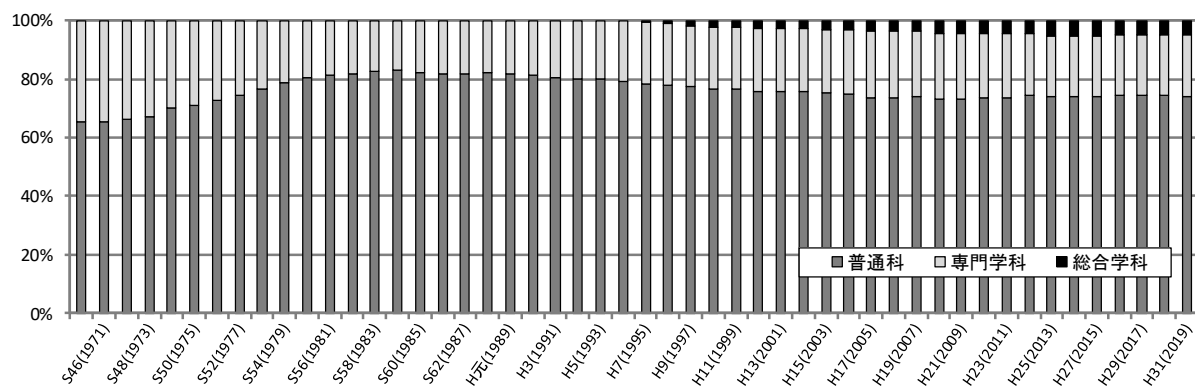
〔単位・人、括弧内は構成比(%)〕

区分 年月	専門学科計	農業に関する	工業に関する	商業に関する	家庭に関する	看護に関する	外国語に関する	美術に関する	音楽に関する
		学科	学科	学科	学科	学科	学科	学科	学科
22年4月	8,974 (100.0)	840 (9.4)	2,972 (33.1)	3,304 (36.8)	326 (3.6)	82 (0.9)	364 (4.1)	121 (1.3)	122 (1.4)
23年4月	8,599 (100.0)	838 (9.7)	2,843 (33.1)	3,067 (35.7)	320 (3.7)	82 (1.0)	361 (4.2)	121 (1.4)	122 (1.4)
24年4月	8,541 (100.0)	837 (9.8)	2,804 (32.8)	3,045 (35.7)	326 (3.8)	82 (1.0)	363 (4.3)	121 (1.4)	119 (1.4)
25年4月	8,306 (100.0)	835 (10.1)	2,761 (33.2)	2,866 (34.5)	320 (3.9)	82 (1.0)	365 (4.4)	121 (1.5)	108 (1.3)
26年4月	8,261 (100.0)	843 (10.2)	2,753 (33.3)	2,769 (33.5)	323 (3.9)	81 (1.0)	368 (4.5)	122 (1.5)	114 (1.4)
27年4月	8,252 (100.0)	838 (10.2)	2,753 (33.4)	2,763 (33.5)	320 (3.9)	82 (1.0)	369 (4.5)	118 (1.4)	122 (1.5)
28年4月	8,184 (100.0)	835 (10.2)	2,751 (33.6)	2,668 (32.6)	320 (3.9)	82 (1.0)	367 (4.5)	120 (1.5)	115 (1.4)
29年4月	8,177 (100.0)	824 (10.1)	2,745 (33.6)	2,682 (32.8)	319 (3.9)	80 (1.0)	368 (4.5)	121 (1.5)	117 (1.4)
30年4月	7,982 (100.0)	814 (10.2)	2,662 (33.4)	2,596 (32.5)	294 (3.7)	82 (1.0)	364 (4.6)	116 (1.5)	108 (1.4)
31年4月	7,934 (100.0)	832 (10.5)	2,661 (33.5)	2,500 (31.5)	315 (4.0)	82 (1.0)	364 (4.6)	120 (1.5)	114 (1.4)

区分 年月	書道に関する	体育に関する	理数に関する	福祉に関する	人文に関する	国際文化	映像技術	舞台芸術	生物環境系
	学科	学科	学科	学科	学科	に関する学科	に関する学科	に関する学科	
22年4月	41 (0.5)	160 (1.8)	162 (1.8)	80 (0.9)	41 (0.5)	40 (0.4)	40 (0.4)	41 (0.5)	238 (2.7)
23年4月	41 (0.5)	161 (1.9)	161 (1.9)	80 (0.9)	41 (0.5)	40 (0.5)	40 (0.5)	42 (0.5)	239 (2.8)
24年4月	41 (0.5)	160 (1.9)	164 (1.9)	80 (0.9)	40 (0.5)	40 (0.5)	40 (0.5)	41 (0.5)	238 (2.8)
25年4月	41 (0.5)	161 (1.9)	164 (2.0)	80 (1.0)	41 (0.5)	39 (0.5)	41 (0.5)	40 (0.5)	241 (2.9)
26年4月	41 (0.5)	165 (2.0)	204 (2.5)	78 (0.9)	41 (0.5)	40 (0.5)	40 (0.5)	41 (0.5)	238 (2.9)
27年4月	40 (0.5)	162 (2.0)	204 (2.5)	80 (1.0)	41 (0.5)	41 (0.5)	41 (0.5)	40 (0.5)	238 (2.9)
28年4月	40 (0.5)	162 (2.0)	246 (3.0)	75 (0.9)	41 (0.5)	41 (0.5)	40 (0.5)	41 (0.5)	240 (2.9)
29年4月	41 (0.5)	163 (2.0)	248 (3.0)	69 (0.8)	41 (0.5)	41 (0.5)	40 (0.5)	40 (0.5)	238 (2.9)
30年4月	41 (0.5)	161 (2.0)	284 (3.6)	62 (0.8)	40 (0.5)	40 (0.5)	40 (0.5)	40 (0.5)	238 (3.0)
31年4月	34 (0.4)	161 (2.0)	281 (3.5)	70 (0.9)	41 (0.5)	40 (0.5)	40 (0.5)	40 (0.5)	239 (3.0)

図 3 公立高等学校（全日制課程）入学者の学科別構成比の推移



### (3) 私立高等学校

私立高等学校全日課程の入学人数は18,195人（前年度比661人減）で、このうち県内中学校卒業生が16,487人（同575人減）、県外中学校卒業生が1,638人（同78人減）、その他が70人（同8人減）となっています。

また、県内中学校卒業生のうち公立中学校卒業生が13,682人（前年度比552人減）、国・私立中学校卒業生が2,805人（同23人減）となっています。

表7 私立高等学校（全日課程）入学者の卒業中学校等の内訳（過去10年間）

〔単位：人、括弧内は構成比(%)〕

区分 年月	募集人員	入学者計	中学校卒業生					その他	(再掲) 過年度卒業生
			計	県内中学校卒業生		県外中学校卒業生			
				公立	国・私立				
22年4月	17,480	18,231 (100.0)	16,286 (89.3)	13,415 (73.6)	2,871 (15.7)	1,853 (10.2)	92 (0.5)	19 (0.1)	
23年4月	17,710	17,364 (100.0)	15,482 (89.2)	12,928 (74.5)	2,554 (14.7)	1,798 (10.4)	84 (0.5)	24 (0.1)	
24年4月	17,660	18,382 (100.0)	16,331 (88.8)	13,413 (73.0)	2,918 (15.9)	1,991 (10.8)	60 (0.3)	6 (0.0)	
25年4月	17,640	18,433 (100.0)	16,522 (89.6)	13,644 (74.0)	2,878 (15.6)	1,854 (10.1)	57 (0.3)	7 (0.0)	
26年4月	17,600	18,654 (100.0)	16,770 (89.9)	13,777 (73.9)	2,993 (16.0)	1,820 (9.8)	64 (0.3)	12 (0.1)	
27年4月	17,500	18,831 (100.0)	16,835 (89.4)	13,850 (73.5)	2,985 (15.9)	1,923 (10.2)	73 (0.4)	12 (0.1)	
28年4月	17,675	18,971 (100.0)	17,108 (90.2)	14,093 (74.3)	3,015 (15.9)	1,777 (9.4)	86 (0.5)	13 (0.1)	
29年4月	17,835	18,959 (100.0)	17,070 (90.0)	13,995 (73.8)	3,075 (16.2)	1,791 (9.4)	98 (0.5)	13 (0.1)	
30年4月	17,835	18,856 (100.0)	17,062 (90.5)	14,234 (75.5)	2,828 (15.0)	1,716 (9.1)	78 (0.4)	6 (0.0)	
31年4月	17,835	18,195 (100.0)	16,487 (90.6)	13,682 (75.2)	2,805 (15.4)	1,638 (9.0)	70 (0.4)	8 (0.0)	
普通科	16,865	17,186 (100.0)	15,594 (90.7)	12,828 (74.6)	2,766 (16.1)	1,525 (8.9)	67 (0.4)	7 (0.0)	
専門学科	810	817 (100.0)	705 (86.3)	667 (81.6)	38 (4.7)	109 (13.3)	3 (0.4)	1 (0.1)	
総合学科	160	192 (100.0)	188 (97.9)	187 (97.4)	1 (0.5)	4 (2.1)	- (-)	- (-)	

(注) 募集人員は、学期定員による。

図4 私立高等学校（全日課程）入学者の卒業中学校等の内訳の推移

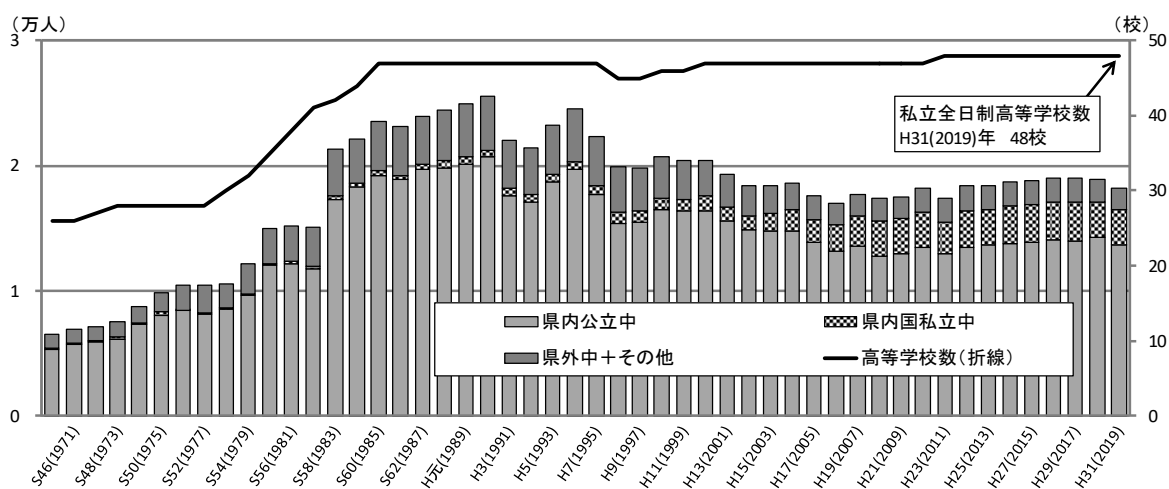


表8 私立高等学校（全日課程）学科別の入学者（過去10年間）

〔単位：人、括弧内は構成比(%)〕

区分 年月	募集人員	入学者計	私立高等学校(全日課程)		
			普通科	専門学科	総合学科
22年4月	17,480	18,231 (100.0)	17,069 (93.6)	895 (4.9)	267 (1.5)
23年4月	17,710	17,364 (100.0)	16,228 (93.5)	918 (5.3)	218 (1.3)
24年4月	17,660	18,382 (100.0)	17,128 (93.2)	986 (5.4)	268 (1.5)
25年4月	17,640	18,433 (100.0)	17,297 (93.8)	841 (4.6)	295 (1.6)
26年4月	17,600	18,654 (100.0)	17,585 (94.3)	765 (4.1)	304 (1.6)
27年4月	17,500	18,831 (100.0)	17,774 (94.4)	801 (4.3)	256 (1.4)
28年4月	17,675	18,971 (100.0)	17,988 (94.8)	710 (3.7)	273 (1.4)
29年4月	17,835	18,959 (100.0)	18,056 (95.2)	676 (3.6)	227 (1.2)
30年4月	17,835	18,856 (100.0)	17,817 (94.5)	799 (4.2)	240 (1.3)
31年4月	17,835	18,195 (100.0)	17,186 (94.5)	817 (4.5)	192 (1.1)

### 3 定時制課程の入学状況

公立高等学校定時制課程の入学者数は1,176人（前年度比26人減）で、県内中学校卒業者が1,110人（同37人減）、県外中学校卒業者が42人（同10人増）、その他が24人（同1人増）となっています。

また、公立高等学校（定時制課程）の入学者のうち過年度卒業者は100人（前年度比15人減）となっています。

表9 公立高等学校（定時制課程）入学者の卒業中学校等の内訳（過去10年間）

〔単位・人、括弧内は構成比(%)〕

区分 年月	募集人員	入学者計	中学校卒業者						その他	(再掲) 過年度卒業者
			県内中学校卒業者			県外中学校卒業者		計		
			公立	国・私立	公立	国・私立				
22年4月	2,204	2,057 (100.0)	1,985 (96.5)	1,982 (96.4)	3 (0.1)	49 (2.4)	23 (1.1)	240 (11.7)		
23年4月	2,084	2,003 (100.0)	1,931 (96.4)	1,929 (96.3)	2 (0.1)	62 (3.1)	10 (0.5)	225 (11.2)		
24年4月	2,084	1,768 (100.0)	1,685 (95.3)	1,683 (95.2)	2 (0.1)	68 (3.8)	15 (0.8)	210 (11.9)		
25年4月	2,160	1,670 (100.0)	1,603 (96.0)	1,601 (95.9)	2 (0.1)	57 (3.4)	10 (0.6)	192 (11.5)		
26年4月	2,160	1,563 (100.0)	1,500 (96.0)	1,498 (95.8)	2 (0.1)	55 (3.5)	8 (0.5)	174 (11.1)		
27年4月	2,160	1,502 (100.0)	1,443 (96.1)	1,441 (95.9)	2 (0.1)	45 (3.0)	14 (0.9)	191 (12.7)		
28年4月	2,160	1,305 (100.0)	1,250 (95.8)	1,249 (95.7)	1 (0.1)	37 (2.8)	18 (1.4)	130 (10.0)		
29年4月	2,160	1,345 (100.0)	1,288 (95.8)	1,287 (95.7)	1 (0.1)	40 (3.0)	17 (1.3)	122 (9.1)		
30年4月	2,160	1,202 (100.0)	1,147 (95.4)	1,142 (95.0)	5 (0.4)	32 (2.7)	23 (1.9)	115 (9.6)		
31年4月	2,160	1,176 (100.0)	1,110 (94.4)	1,109 (94.3)	1 (0.1)	42 (3.6)	24 (2.0)	100 (8.5)		
普通科	920	337 (100.0)	304 (90.2)	304 (90.2)	- (-)	26 (7.7)	7 (2.1)	61 (18.1)		
専門学科	280	62 (100.0)	59 (95.2)	59 (95.2)	- (-)	3 (4.8)	- (-)	4 (6.5)		
総合学科	960	777 (100.0)	747 (96.1)	746 (96.0)	1 (0.1)	13 (1.7)	17 (2.2)	35 (4.5)		

(注) 募集人員は、転編入枠(転編入学者の募集人員)を除く。

図5 公立高等学校（定時制課程）入学者の卒業中学校等の内訳の推移

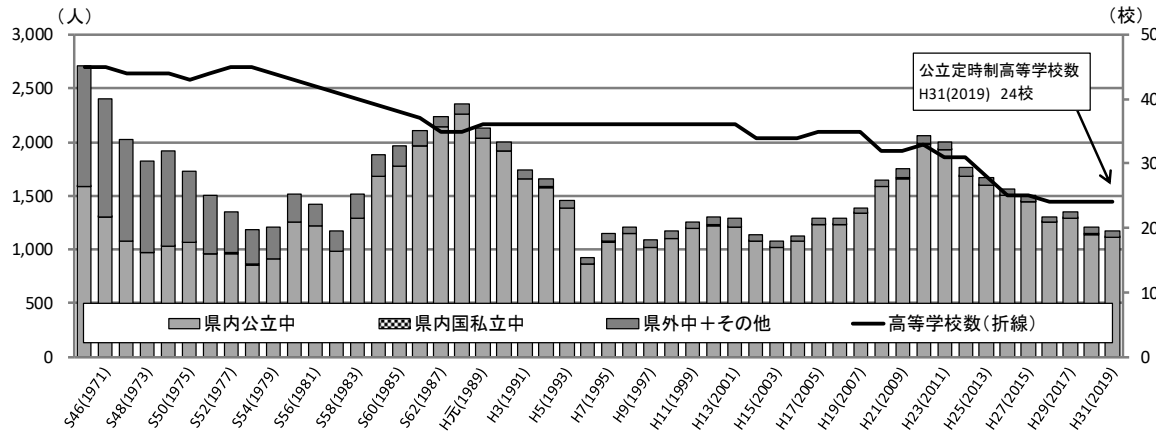


表10 公立高等学校（定時制課程）学科別の入学者（過去10年間）

〔単位・人、括弧内は構成比(%)〕

区分 年月	募集人員	入学者計	公立高等学校（定時制課程）		
			普通科	専門学科	総合学科
22年4月	2,204	2,057 (100.0)	1,041 (50.6)	330 (16.0)	686 (33.3)
23年4月	2,084	2,003 (100.0)	1,003 (50.1)	315 (15.7)	685 (34.2)
24年4月	2,084	1,768 (100.0)	881 (49.8)	214 (12.1)	673 (38.1)
25年4月	2,160	1,670 (100.0)	730 (43.7)	138 (8.3)	802 (48.0)
26年4月	2,160	1,563 (100.0)	670 (42.9)	112 (7.2)	781 (50.0)
27年4月	2,160	1,502 (100.0)	638 (42.5)	107 (7.1)	757 (50.4)
28年4月	2,160	1,305 (100.0)	517 (39.6)	80 (6.1)	708 (54.3)
29年4月	2,160	1,345 (100.0)	494 (36.7)	85 (6.3)	766 (57.0)
30年4月	2,160	1,202 (100.0)	351 (29.2)	63 (5.2)	788 (65.6)
31年4月	2,160	1,176 (100.0)	337 (28.7)	62 (5.3)	777 (66.1)

#### 4 通信制課程の入学状況

公・私立高等学校通信制課程の入学者総数は814人（前年度比30人増）で、このうち県内中学校卒業者が741人（同31人増）、県外中学校卒業者が70人（同4人減）となっています。  
また、通信制課程の入学者のうち過年度卒業者は148人（前年度比9人減）となっています。

表11 高等学校（通信制課程）入学者の卒業中学校等の内訳（過去10年間）

〔単位：人、括弧内は構成比(%)〕

区分 年月	募集人員	入学者計	中学校卒業者					その他	(再掲) 過年度卒業者
			計	県内中学校卒業者		県外中学校 卒業者	その他		
				公立	国・私立				
22年4月	7,950	1,159 (100.0)	1,024 (88.4)	1,022 (88.2)	2 (0.2)	130 (11.2)	5 (0.4)	377 (32.5)	
23年4月	8,020	1,111 (100.0)	985 (88.7)	984 (88.6)	1 (0.1)	116 (10.4)	10 (0.9)	320 (28.8)	
24年4月	7,985	938 (100.0)	820 (87.4)	819 (87.3)	1 (0.1)	115 (12.3)	3 (0.3)	331 (35.3)	
25年4月	7,985	801 (100.0)	689 (86.0)	688 (85.9)	1 (0.1)	110 (13.7)	2 (0.2)	268 (33.5)	
26年4月	7,965	799 (100.0)	686 (85.9)	685 (85.7)	1 (0.1)	113 (14.1)	- (-)	276 (34.5)	
27年4月	7,965	799 (100.0)	681 (85.2)	677 (84.7)	4 (0.5)	118 (14.8)	- (-)	252 (31.5)	
28年4月	8,025	759 (100.0)	661 (87.1)	661 (87.1)	- (-)	93 (12.3)	5 (0.7)	213 (28.1)	
29年4月	8,075	808 (100.0)	702 (86.9)	694 (85.9)	8 (1.0)	105 (13.0)	1 (0.1)	148 (18.3)	
30年4月	8,085	784 (100.0)	710 (90.6)	706 (90.1)	4 (0.5)	74 (9.4)	- (-)	157 (20.0)	
31年4月	8,085	814 (100.0)	741 (91.0)	738 (90.7)	3 (0.4)	70 (8.6)	3 (0.4)	148 (18.2)	
公立	6,000	234 (100.0)	221 (94.4)	221 (94.4)	- (-)	13 (5.6)	- (-)	67 (28.6)	
私立	2,085	580 (100.0)	520 (89.7)	517 (89.1)	3 (0.5)	57 (9.8)	3 (0.5)	81 (14.0)	

(注) 募集人員は、学則定員による。

図6 入学者の卒業中学校等の内訳の推移

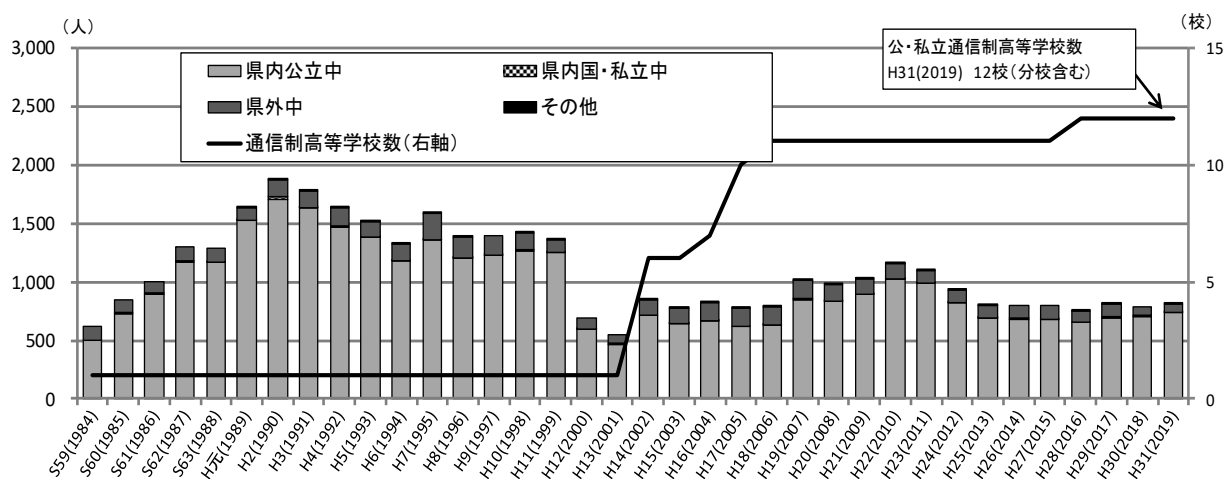


表12 課程・設置者別の入学者（過去10年間）

〔単位：人、括弧内は構成比(%)〕

区分 年月	募集人員	入学者計	通信制	
			公立	私立
22年4月	7,950	1,159 (100.0)	538 (46.4)	621 (53.6)
23年4月	8,020	1,111 (100.0)	499 (44.9)	612 (55.1)
24年4月	7,985	938 (100.0)	426 (45.4)	512 (54.6)
25年4月	7,985	801 (100.0)	317 (39.6)	484 (60.4)
26年4月	7,965	799 (100.0)	274 (34.3)	525 (65.7)
27年4月	7,965	799 (100.0)	247 (30.9)	552 (69.1)
28年4月	8,025	759 (100.0)	242 (31.9)	517 (68.1)
29年4月	8,075	808 (100.0)	201 (24.9)	607 (75.1)
30年4月	8,085	784 (100.0)	203 (25.9)	581 (74.1)
31年4月	8,085	814 (100.0)	234 (28.7)	580 (71.3)

(注) 募集人員は、学則定員による。