

埼玉県鉱工業指数

令和4年 第2四半期



埼玉県マスコット「コバトン」



総務部統計課

(このページは空白ページです)

○令和4年第2四半期分鉱工業指数 概要

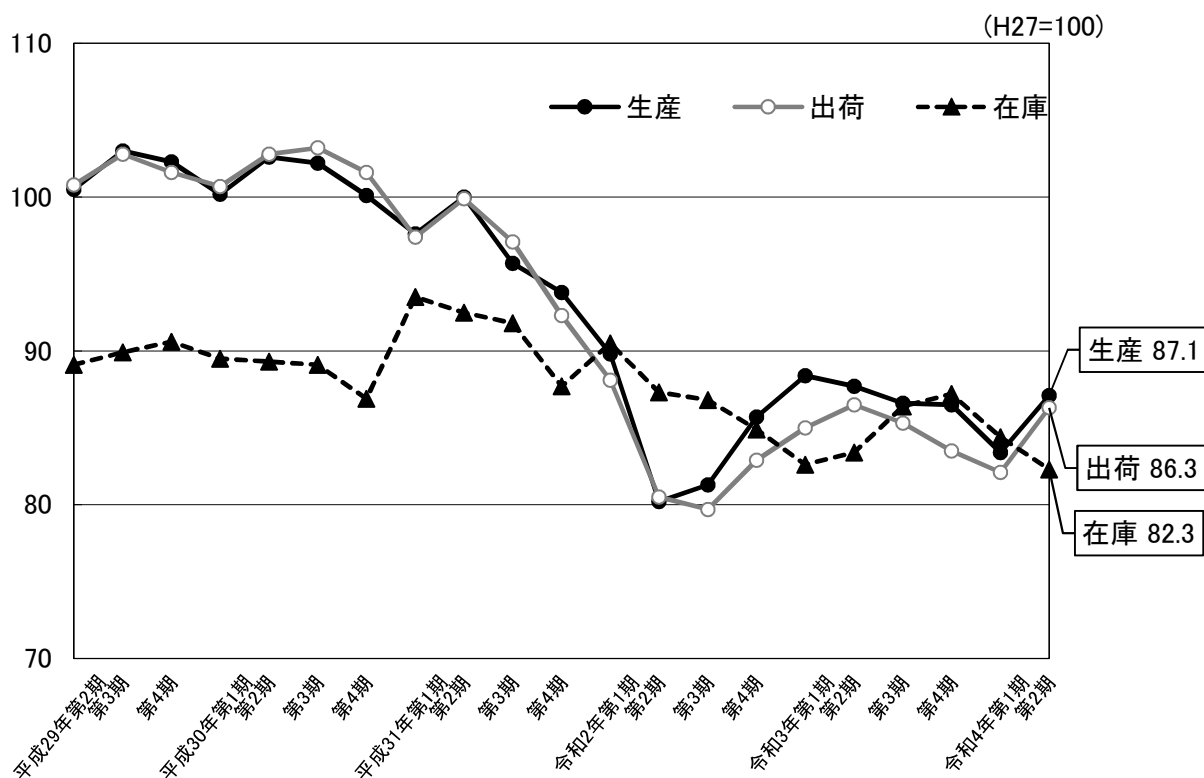
令和4年第2四半期(令和4年4月～令和4年6月期)の鉱工業指数は、生産が87.1で5期ぶりの上昇、出荷は86.3で4期ぶりの上昇となった。また、在庫は82.3で2期連続の低下、在庫率は100.2で2期連続の低下となっている。

(平成27年=100)

	埼玉県			全国		
	指数	前期比 (%)	前年同期比 (%)	指数	前期比 (%)	前年同期比 (%)
生産	87.1	4.4	▲ 0.7	93.1	▲ 2.7	▲ 3.7
出荷	86.3	5.1	▲ 0.4	92.0	▲ 1.0	▲ 3.6
在庫	82.3	▲ 2.5	▲ 1.3	99.6	▲ 1.3	4.2
在庫率	100.2	▲ 1.6	▲ 3.3	117.8	▲ 0.3	8.0

※ 指数と前期比は季節調整済み(X-12-ARIMA)、前年同期比は原指数、全国は確報値による。

○埼玉県鉱工業総合指数の推移



○ 上昇・低下に影響した主な業種と品目

業種は、生産、出荷、在庫の各指数の前期比に与える影響の大きいものから順に上位4業種について掲載しています。

(1) 生産

		業 種	前期比 ※	主な品目
上 昇	15業種	生産用機械工業	69.4%	フラットパネル・ディスプレイ製造装置、半導体製造装置、金型
		輸送機械工業	17.6%	自動車エンジン、輸送機械用エアコン、駆動伝導及び操縦装置部品
		化学工業	4.7%	医薬品
		汎用機械工業	6.3%	空気圧機器、コンベヤ、エレベータ
低 下	8業種	食料品工業	▲ 5.5%	炭酸飲料、乳製品飲料類、アイスクリーム(乳脂肪分8%以上)
		金属製品工業	▲ 6.6%	ばね、スチール製缶、粉末冶金製機械材料
		業務用機械工業	▲ 3.1%	医療用機械器具、精密測定機、分析機器
		鉄鋼業	▲ 4.2%	銑鉄铸件、鋳鉄管、特殊鋼冷間圧造用炭素鋼線

(2) 出荷

		業 種	前期比 ※	主な品目
上 昇	16業種	生産用機械工業	55.6%	フラットパネル・ディスプレイ製造装置、半導体製造装置、研削盤
		輸送機械工業	17.7%	自動車エンジン、輸送機械用エアコン、駆動伝導及び操縦装置部品
		汎用機械工業	9.1%	空気圧機器、コンベヤ、エレベータ
		非鉄金属工業	10.7%	アルミニウム圧延製品、伸銅製品、銅電線
低 下	7業種	食料品工業	▲ 5.2%	炭酸飲料、乳製品飲料類、アイスクリーム(乳脂肪分8%以上)
		金属製品工業	▲ 3.9%	水門、スチール・ステンレスドア、ばね
		化学工業	▲ 0.8%	化粧品、シンナー、印刷インキ
		パルプ・紙・紙加工品工業	▲ 0.9%	段ボールシート、紙器用板紙、特殊印刷用紙

(3) 在庫

		業 種	前期比 ※	主な品目
上 昇	7業種	窯業・土石製品工業	9.6%	ポルトランドセメントクリンカ、ガラス基礎製品、セメント
		電子部品・デバイス工業	4.5%	混成集積回路、光電変換素子、線形半導体集積回路
		非鉄金属工業	9.9%	伸銅製品、銅電線、アルミニウム圧延製品
		その他工業	12.7%	ユニット住宅、シャープペンシル、電動玩具
低 下	13業種	輸送機械工業	▲ 39.1%	乗用車、完成自転車、輸送機械用エアコン
		生産用機械工業	▲ 16.4%	整地機械、マシニングセンタ、研削盤
		プラスチック製品工業	▲ 4.6%	その他のプラスチック製品、プラスチック板、プラスチック製容器
		汎用機械工業	▲ 15.5%	汎用内燃機関、ポンプ、圧縮機

※ 季節調整済指数の前期比。

< 資料 >

○ 埼玉県・全国鉱工業生産指数の推移

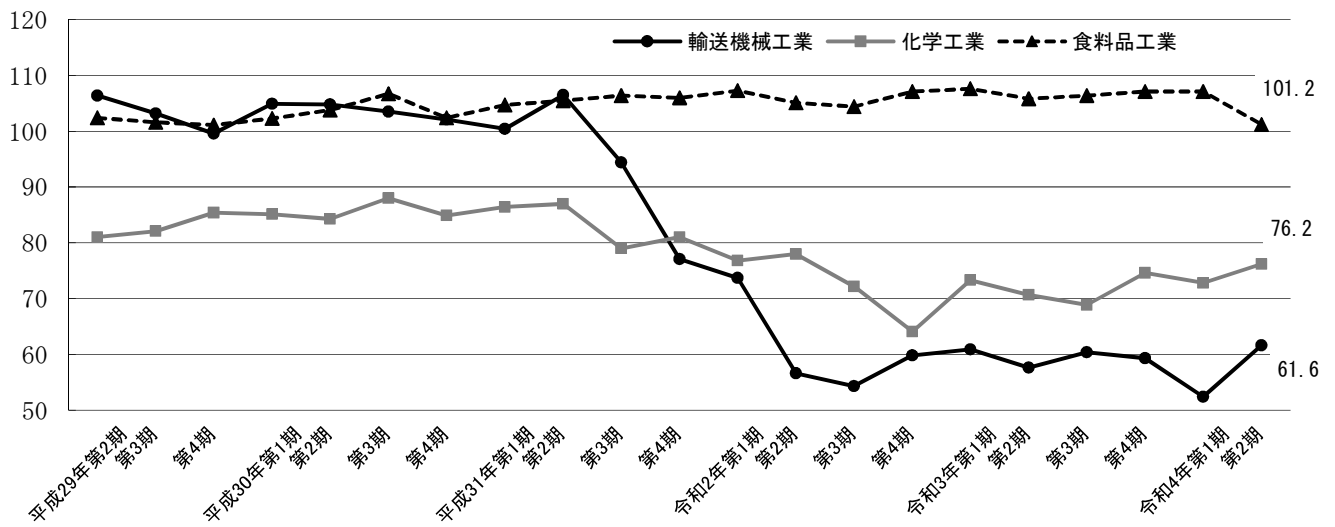
(平成27年=100)

	埼玉県				全国			
	季節調整済指数		原指数		季節調整済指数		原指数	
		前期比 (%)		前年比 (%)		前期比 (%)		前年比 (%)
令和1年平均	—	—	96.4	▲ 4.8	—	—	101.1	▲ 3.0
令和2年平均	—	—	84.3	▲ 12.6	—	—	90.6	▲ 10.4
令和3年平均	—	—	87.4	3.7	—	—	95.7	5.6
令和1年第2期	100.0	2.5	97.8	▲ 2.7	102.8	0.0	100.1	▲ 2.2
第3期	95.7	▲ 4.3	94.9	▲ 6.0	101.7	▲ 1.1	101.6	▲ 1.1
第4期	93.8	▲ 2.0	96.2	▲ 6.9	98.0	▲ 3.6	100.2	▲ 6.8
令和2年第1期	89.8	▲ 4.3	88.4	▲ 8.7	98.0	0.0	97.6	▲ 4.7
第2期	80.2	▲ 10.7	78.9	▲ 19.3	81.5	▲ 16.8	79.8	▲ 20.3
第3期	81.3	1.4	80.3	▲ 15.4	88.8	9.0	88.4	▲ 13.0
第4期	85.7	5.4	89.6	▲ 6.9	93.9	5.7	96.7	▲ 3.5
令和3年第1期	88.4	3.2	87.9	▲ 0.6	96.3	2.6	96.4	▲ 1.2
第2期	87.7	▲ 0.8	87.1	10.4	96.5	0.2	95.6	19.8
第3期	86.6	▲ 1.3	84.5	5.2	94.7	▲ 1.9	93.2	5.4
第4期	86.5	▲ 0.1	90.0	0.4	94.9	0.2	97.6	0.9
令和4年第1期	83.4	▲ 3.6	83.0	▲ 5.6	95.7	0.8	95.8	▲ 0.6
第2期	87.1	4.4	86.5	▲ 0.7	93.1	▲ 2.7	92.1	▲ 3.7

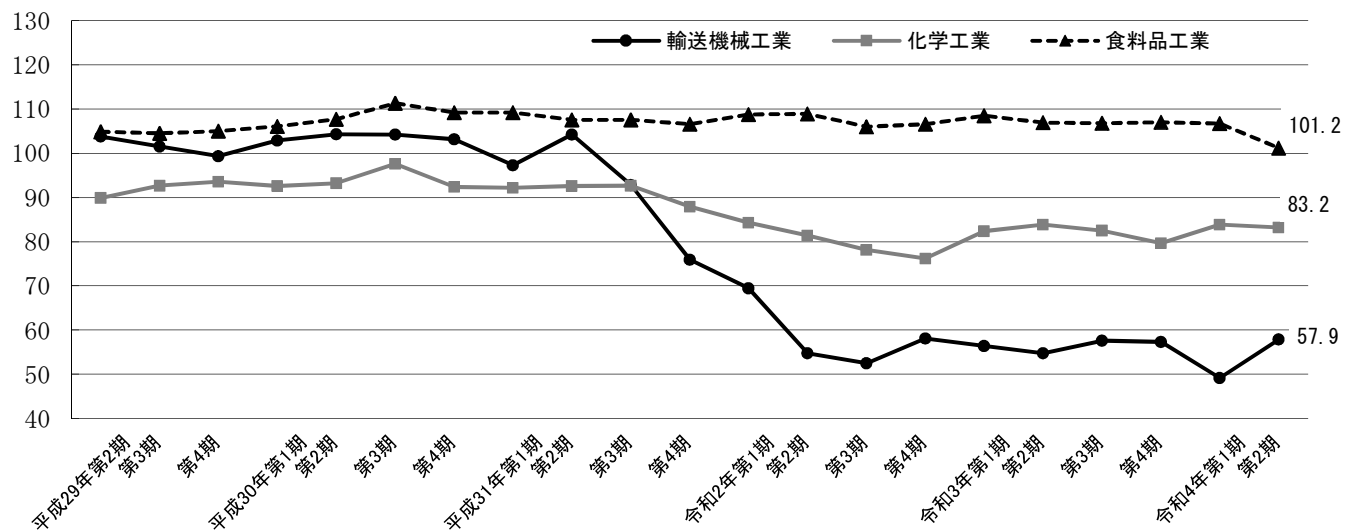
※ 全国は確報値によります。また、令和3年の埼玉県及び全国値は年間補正済みとなっています。

○ 県内主要業種の指数推移

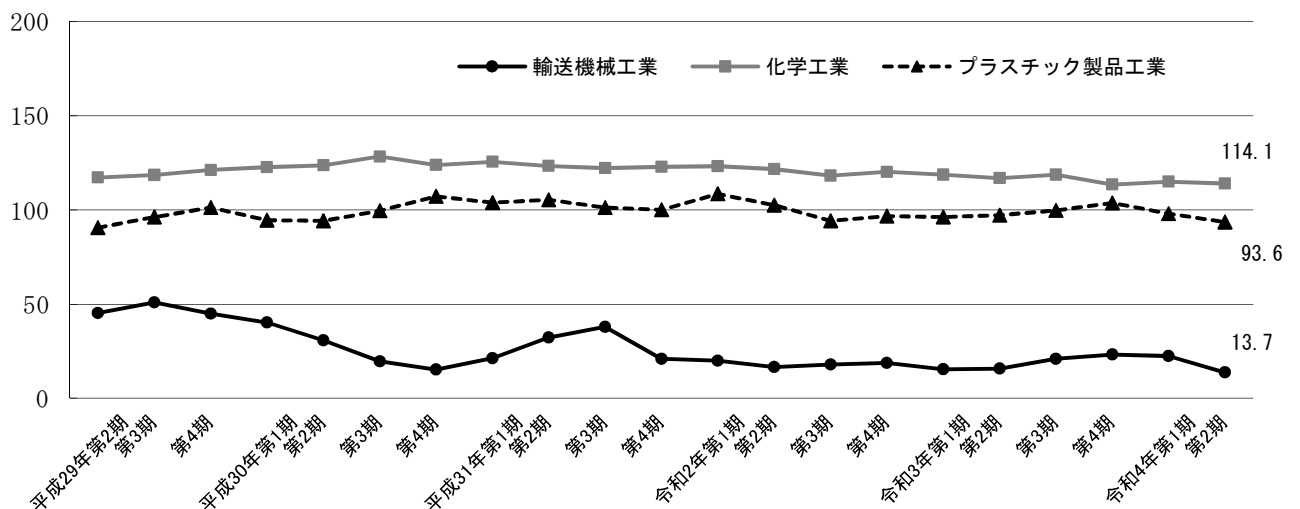
生産



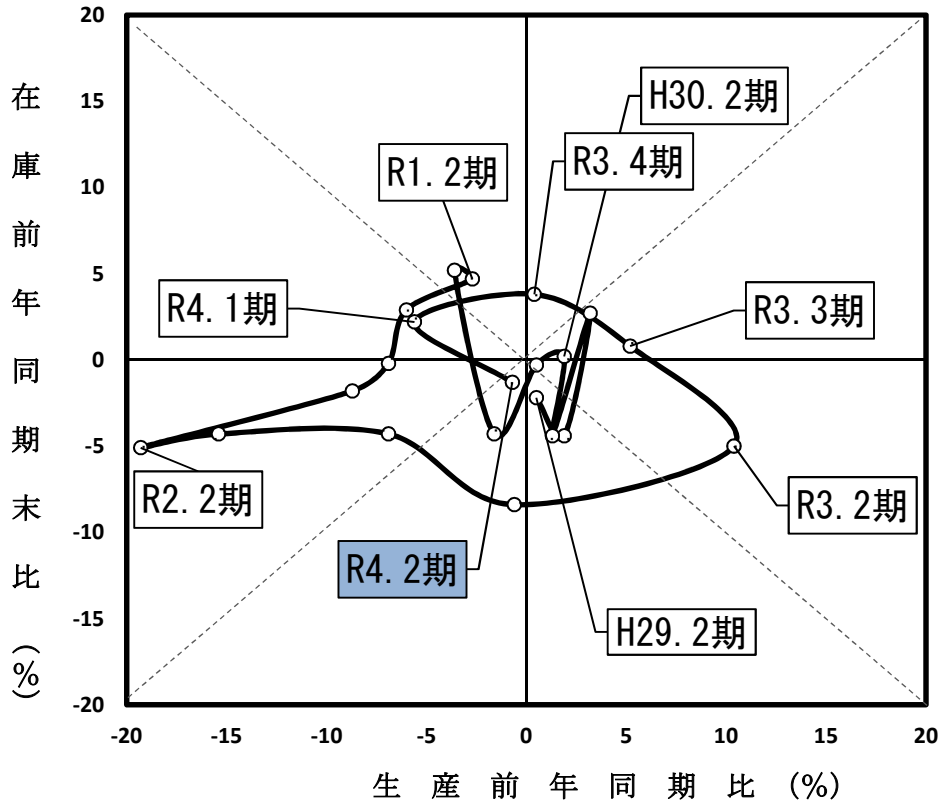
出荷



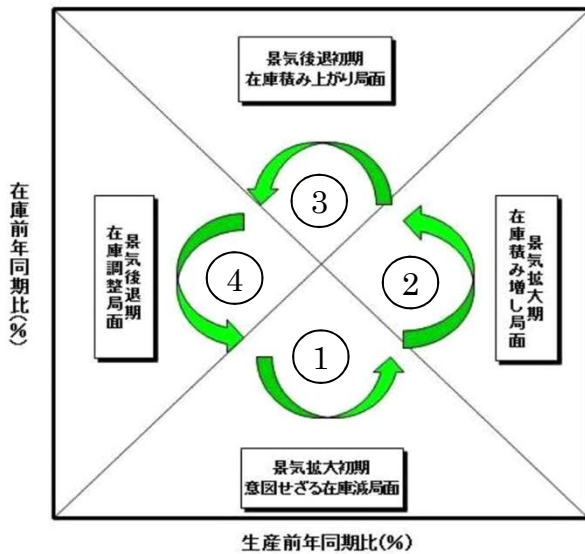
在庫



埼玉県在庫循環図



参考 在庫循環図説明



在庫循環図は、企業の生産と在庫の関係を示しています。在庫の変動は生産活動に大きな影響を与えるため、この図は景気の局面を判断する際に有効とされています。

一般的に、次の4つの局面を循環していくことになります。

- ①意図せざる在庫減局面
- ②在庫積み増し局面
- ③在庫積み上がり局面
- ④在庫調整局面

第 1 - 1 表 業種分類別指数（原指数）

項 目		鉱工業総合	製造工業総合	鉄鋼業	非鉄金属工業	金属製品工業	汎用機械工業	生産用機械工業	業務用機械工業	電子部品・デバイス工業	電気機械工業	情報通信機械工業	輸送機械工業
生 産	令和3年第1期	87.9	87.8	91.3	82.4	91.1	110.9	114.8	81.3	99.2	95.2	110.8	62.2
	第2期	87.1	87.1	99.3	81.5	97.3	127.4	73.4	69.4	101.4	93.3	114.8	55.8
	第3期	84.5	84.4	94.6	78.8	97.7	123.7	75.5	63.6	99.0	94.3	94.8	58.1
	第4期	90.0	90.0	98.1	84.4	103.4	126.1	92.1	64.9	94.4	97.2	98.3	63.2
	令和4年第1期	83.0	83.0	91.4	76.1	75.9	121.2	66.4	81.9	91.6	97.2	101.3	53.8
	第2期	86.5	86.4	90.6	78.1	72.0	134.1	93.9	71.5	92.6	95.3	90.4	59.6
	前年同期比(%)	▲0.7	▲0.8	▲8.8	▲4.2	▲26.0	5.3	27.9	3.0	▲8.7	2.1	▲21.3	6.8
出 荷	令和3年第1期	84.8	84.8	88.7	85.5	83.7	107.8	87.8	80.9	100.8	97.9	66.7	58.8
	第2期	84.3	84.3	96.7	84.7	90.1	123.0	60.8	68.9	100.5	91.9	65.4	52.5
	第3期	83.8	83.8	91.5	82.1	90.1	119.7	61.7	62.5	99.9	95.1	56.2	55.2
	第4期	87.4	87.4	96.7	87.3	94.8	121.6	75.6	63.6	95.0	99.1	58.2	60.8
	令和4年第1期	82.1	82.1	92.4	80.5	68.7	117.3	66.1	82.1	92.4	100.6	64.9	51.7
	第2期	84.0	84.0	93.0	82.6	66.9	129.4	85.5	71.6	92.0	94.8	63.5	55.2
	前年同期比(%)	▲0.4	▲0.4	▲3.8	▲2.5	▲25.7	5.2	40.6	3.9	▲8.5	3.2	▲2.9	5.1
在 庫	令和3年第1期末	78.8	78.7	89.6	74.4	111.8	28.1	58.5	—	93.4	70.1	69.9	10.2
	第2期末	84.4	84.4	89.8	72.4	111.7	31.4	63.3	—	102.5	94.2	98.7	14.7
	第3期末	85.7	85.6	90.3	70.3	117.3	28.2	69.3	—	108.6	98.9	95.8	20.0
	第4期末	87.7	87.6	91.3	77.8	121.9	35.5	65.3	—	114.2	92.3	99.2	28.3
	令和4年第1期末	80.5	80.4	91.5	69.2	69.2	35.3	67.3	—	113.9	77.0	127.0	14.9
	第2期末	83.3	83.3	91.4	74.2	69.0	32.5	63.5	—	123.1	93.6	149.3	12.8
	前年同期比(%)	▲1.3	▲1.3	1.8	2.5	▲38.2	3.5	0.3	—	20.1	▲0.6	51.3	▲12.9
在 庫 率	令和3年第1期	104.6	104.5	100.2	75.2	148.5	81.5	313.2	—	141.7	87.2	47.7	28.1
	第2期	110.3	110.3	93.8	73.6	127.2	71.9	480.6	—	161.0	124.4	81.3	27.5
	第3期	105.7	105.6	90.9	73.1	128.6	92.9	188.4	—	158.2	132.7	85.2	41.4
	第4期	105.2	105.1	88.2	70.7	125.8	110.0	167.9	—	193.6	115.3	71.5	41.8
	令和4年第1期	101.1	101.0	106.4	73.8	94.3	106.3	128.1	—	183.7	107.5	88.9	27.1
	第2期	106.7	106.7	107.5	76.8	91.2	86.2	253.3	—	199.2	129.4	118.0	33.7
	前年同期比(%)	▲3.3	▲3.3	14.6	4.3	▲28.3	19.9	▲47.3	—	23.7	4.0	45.1	22.5

(平成27年=100)

													鉱業
窯業・土石製品工業	化学工業	プラスチック製品工業	パルプ・紙・紙加工工業	繊維工業	食料品工業	その他工業総合	ゴム製品工業	皮革製品工業	家具工業	印刷業	木材・木製品工業	その他工業	
90.7	69.3	89.9	103.3	69.4	103.2	76.3	80.5	43.0	95.8	68.8	122.1	95.0	99.9
85.9	74.7	98.1	110.6	67.1	105.7	71.9	74.7	40.6	88.9	65.2	120.6	87.8	83.9
93.4	68.3	92.8	107.6	64.1	103.6	72.7	72.1	38.6	85.7	64.5	111.4	103.3	110.0
106.5	74.2	91.6	114.9	75.1	114.3	75.1	75.4	30.8	84.9	66.7	141.4	102.1	111.5
91.5	68.7	91.1	106.1	64.4	102.6	71.1	77.7	39.2	71.6	61.9	121.6	104.9	97.3
93.4	80.9	100.3	109.2	56.2	101.1	68.3	74.5	39.3	66.7	60.2	111.8	98.6	103.6
8.7	8.3	2.2	▲1.3	▲16.2	▲4.4	▲5.0	▲0.3	▲3.2	▲25.0	▲7.7	▲7.3	12.3	23.5
90.1	78.7	89.1	99.5	85.0	103.6	82.3	73.2	45.5	95.4	68.8	115.5	102.1	91.5
87.3	82.1	99.6	104.6	81.7	109.2	75.2	68.0	40.3	81.8	65.3	119.6	88.7	81.1
95.3	83.1	94.9	105.0	81.9	106.0	79.9	67.6	42.9	83.9	64.5	107.2	109.4	94.5
109.7	84.3	86.8	113.1	81.7	110.1	83.2	71.8	30.8	79.1	66.8	143.4	112.3	100.7
92.5	80.1	89.3	102.8	88.5	101.7	79.8	73.3	42.5	69.3	61.9	114.4	114.0	90.5
93.4	81.4	100.4	103.3	72.9	103.3	74.4	70.2	39.5	61.7	60.2	110.8	101.6	94.0
7.0	▲0.9	0.8	▲1.2	▲10.8	▲5.4	▲1.1	3.2	▲2.0	▲24.6	▲7.8	▲7.4	14.5	15.9
88.4	118.9	100.8	121.6	159.9	94.9	96.0	130.8	71.1	53.8	—	—	93.8	127.4
84.2	120.6	100.2	139.8	161.4	93.8	104.6	139.3	75.6	71.6	—	—	99.0	136.3
84.1	113.0	94.0	141.9	160.2	96.2	110.0	138.6	60.1	51.7	—	—	124.5	175.2
81.2	113.1	101.7	137.6	170.7	88.9	101.4	139.3	62.0	60.8	—	—	98.6	181.7
80.5	115.1	102.7	148.1	152.1	94.7	91.4	139.6	66.2	50.5	—	—	78.3	168.1
87.8	117.7	96.5	160.6	147.0	91.0	98.7	140.5	68.8	60.1	—	—	90.4	172.6
4.3	▲2.4	▲3.7	14.9	▲8.9	▲3.0	▲5.6	0.9	▲9.0	▲16.1	—	—	▲8.7	26.6
100.4	128.6	108.2	126.2	166.9	129.1	158.9	198.2	358.1	77.6	—	—	130.2	128.8
96.4	124.7	97.1	129.6	192.5	116.9	156.9	219.4	283.4	78.1	—	—	122.8	192.8
93.3	120.1	100.0	137.4	187.1	132.6	156.5	223.7	221.5	63.9	—	—	136.6	165.2
89.2	110.1	114.5	135.2	256.9	102.9	155.2	213.4	229.8	75.3	—	—	134.5	174.8
114.5	128.3	118.8	143.7	166.7	118.6	133.6	211.8	185.0	77.3	—	—	90.9	179.2
95.2	125.8	96.1	154.0	237.9	107.6	141.9	222.6	199.3	78.8	—	—	99.4	180.5
▲1.2	0.9	▲1.0	18.8	23.6	▲8.0	▲9.6	1.5	▲29.7	0.9	—	—	▲19.1	▲6.4

第1-2表 業種分類別指数（季節調整済指数）

項目		鉱工業総合	製造工業総合	鉄鋼業	非鉄金属工業	金属製品工業	汎用機械工業	生産用機械工業	業務用機械工業	電子部品・デバイス工業	電気機械工業	情報通信機械工業	輸送機械工業
生産	令和3年第1期	88.4	88.3	93.6	81.8	92.8	110.4	109.2	77.3	101.8	92.2	104.4	60.9
	第2期	87.7	87.7	98.6	83.1	97.5	122.5	81.4	73.4	103.0	94.6	121.9	57.6
	第3期	86.6	86.6	96.7	81.9	97.8	126.9	83.8	64.2	98.5	97.9	89.7	60.4
	第4期	86.5	86.5	94.9	80.6	101.4	128.3	77.4	64.8	90.8	95.0	99.4	59.3
	令和4年第1期	83.4	83.4	93.7	75.5	77.3	121.3	63.4	77.7	94.1	94.0	94.5	52.4
	第2期	87.1	87.0	89.8	79.8	72.2	129.0	107.4	75.3	94.0	96.7	95.8	61.6
	前期比(%)	4.4	4.3	▲4.2	5.7	▲6.6	6.3	69.4	▲3.1	▲0.1	2.9	1.4	17.6
出荷	令和3年第1期	85.0	85.0	90.0	82.5	86.8	106.0	85.7	76.3	101.0	92.1	63.3	56.4
	第2期	86.5	86.5	97.6	87.7	92.3	120.3	70.2	73.7	103.9	96.3	68.3	54.8
	第3期	85.3	85.3	93.6	87.1	89.8	122.7	66.5	63.2	101.6	98.1	58.4	57.6
	第4期	83.5	83.5	93.1	82.2	89.9	123.2	62.8	63.2	90.3	97.5	55.6	57.3
	令和4年第1期	82.1	82.1	93.6	77.6	71.3	115.9	63.3	77.1	92.5	94.2	61.4	49.2
	第2期	86.3	86.3	93.8	85.9	68.5	126.5	98.5	76.4	95.1	99.4	66.4	57.9
	前期比(%)	5.1	5.1	0.2	10.7	▲3.9	9.1	55.6	▲0.9	2.8	5.5	8.1	17.7
在庫	令和3年第1期末	82.6	82.6	87.6	73.0	111.8	30.3	66.4	—	97.4	84.2	73.1	15.4
	第2期末	83.4	83.4	87.6	72.8	109.8	31.1	63.7	—	103.4	91.6	94.7	15.8
	第3期末	86.4	86.3	90.1	70.2	116.4	31.1	69.9	—	104.9	96.8	96.9	21.0
	第4期末	87.2	87.0	93.8	76.8	129.0	33.1	66.4	—	113.4	90.0	109.9	23.2
	令和4年第1期末	84.4	84.4	89.5	67.9	69.2	38.1	76.4	—	118.8	92.5	132.7	22.5
	第2期末	82.3	82.3	89.2	74.6	67.8	32.2	63.9	—	124.1	91.0	143.2	13.7
	前期比(%)	▲2.5	▲2.5	▲0.3	9.9	▲2.0	▲15.5	▲16.4	—	4.5	▲1.6	7.9	▲39.1
在庫率	令和3年第1期	105.6	105.6	94.7	78.7	138.1	79.1	305.3	—	149.6	105.4	51.0	30.4
	第2期	103.2	103.1	85.2	71.0	124.5	78.7	301.0	—	153.2	108.3	77.3	28.1
	第3期	105.7	105.6	94.4	67.4	128.9	100.0	227.3	—	155.2	123.5	80.7	37.5
	第4期	110.7	110.5	99.9	76.3	139.6	96.9	203.2	—	196.1	122.7	75.6	39.9
	令和4年第1期	101.8	101.8	100.8	77.2	87.6	102.7	161.7	—	194.3	128.1	95.5	31.0
	第2期	100.2	100.2	97.9	74.2	89.3	94.5	150.4	—	190.0	112.3	112.1	37.9
	前期比(%)	▲1.6	▲1.6	▲2.9	▲3.9	1.9	▲8.0	▲7.0	—	▲2.2	▲12.3	17.4	22.3

(平成27年=100)

													鉱業
窯業・土石製品工業	化学工業	プラスチック製品工業	パルプ・紙・紙加工工業	繊維工業	食料品工業	その他工業総合	ゴム製品工業	皮革製品工業	家具工業	印刷業	木材・木製品工業	その他工業	
94.7	73.3	93.0	105.8	67.4	107.6	75.4	80.7	40.2	94.5	68.7	117.2	93.0	103.5
91.1	70.7	93.9	110.8	71.9	105.8	75.2	75.6	40.2	94.2	68.2	120.5	95.0	98.0
93.1	68.9	93.7	109.4	70.5	106.4	73.7	73.7	37.1	88.1	65.7	113.8	101.0	106.3
97.5	74.6	92.2	110.1	65.9	107.1	71.9	72.8	35.2	79.2	63.0	141.3	98.8	98.5
95.5	72.8	94.6	109.0	63.5	107.1	70.3	77.7	36.6	70.5	61.9	117.7	102.6	100.9
99.0	76.2	95.9	109.3	60.2	101.2	71.6	75.6	39.0	71.1	63.1	111.6	106.1	128.4
3.7	4.7	1.4	0.3	▲5.2	▲5.5	1.8	▲2.7	6.6	0.9	1.9	▲5.2	3.4	27.3
95.3	82.4	92.8	102.8	79.5	108.5	79.4	71.1	41.4	88.0	68.2	111.0	97.8	94.8
92.8	83.9	94.8	107.2	87.8	106.9	81.2	70.3	42.1	90.9	68.6	120.0	101.7	91.7
94.3	82.5	92.1	105.0	86.2	106.8	80.7	69.8	39.2	85.3	66.2	115.5	104.9	93.3
99.7	79.7	90.5	106.6	76.8	107.0	80.0	69.8	36.7	77.4	62.9	138.0	109.1	89.3
97.8	83.9	93.0	106.8	83.3	106.7	77.0	71.1	38.6	63.5	61.4	111.5	109.0	93.8
99.2	83.2	95.6	105.8	78.6	101.2	80.3	72.7	41.4	68.6	63.4	111.0	115.3	108.1
1.4	▲0.8	2.8	▲0.9	▲5.6	▲5.2	4.3	2.3	7.3	8.0	3.3	▲0.4	5.8	15.2
88.3	118.8	96.3	124.2	161.8	96.9	105.8	134.2	73.3	77.7	—	—	102.4	119.0
84.5	116.9	97.2	129.5	172.3	96.7	106.2	136.6	70.6	72.0	—	—	105.5	157.9
84.3	118.8	99.8	140.6	161.4	97.7	114.1	139.1	66.7	63.8	—	—	123.5	173.5
81.2	113.5	103.7	150.2	156.1	82.8	99.5	140.4	62.7	59.2	—	—	99.1	173.6
80.4	115.0	98.1	151.3	153.9	96.7	100.7	143.3	68.3	72.9	—	—	85.5	157.0
88.1	114.1	93.6	148.8	156.9	93.8	100.2	137.8	64.2	60.4	—	—	96.4	200.0
9.6	▲0.8	▲4.6	▲1.7	1.9	▲3.0	▲0.5	▲3.8	▲6.0	▲17.1	—	—	12.7	27.4
85.6	122.7	101.4	126.6	195.7	121.4	176.4	208.4	442.9	81.3	—	—	143.9	127.2
84.9	119.6	101.0	125.2	197.5	119.6	155.5	217.8	302.1	75.6	—	—	120.9	161.7
106.4	121.0	105.6	132.0	177.8	127.8	148.9	214.6	192.2	66.3	—	—	135.0	179.5
110.1	120.2	111.6	145.7	222.6	111.0	148.5	213.4	208.6	73.0	—	—	125.8	200.0
97.1	122.3	110.9	144.7	196.3	112.1	148.7	222.3	233.0	84.4	—	—	101.1	176.7
85.3	120.7	100.0	148.9	243.2	110.7	140.9	221.4	211.8	75.7	—	—	97.4	151.0
▲12.2	▲1.3	▲9.8	2.9	23.9	▲1.2	▲5.2	▲0.4	▲9.1	▲10.3	—	—	▲3.7	▲14.5

第2-1表 特殊分類別指数（原指数）

（平成27年＝100）

項目	鉱工業総合	最終需要財	投資財			消費財			生産財	鉱工業用生産財	その他用生産財	
			資本財	建設財		耐久消費財	非耐久消費財					
生産	令和3年第1期	87.9	89.7	93.7	94.3	92.2	86.8	111.9	83.0	85.9	89.7	70.7
	第2期	87.1	86.0	79.6	75.1	90.7	90.4	112.5	87.0	88.2	93.3	68.1
	第3期	84.5	83.3	82.0	75.0	99.1	84.2	94.0	82.7	85.8	90.6	66.5
	第4期	90.0	90.7	88.8	81.5	106.5	92.1	103.2	90.4	89.2	93.8	70.8
	令和4年第1期	83.0	81.8	78.6	76.9	82.8	84.0	95.0	82.3	84.4	89.1	65.4
	第2期	86.5	85.0	81.3	82.1	79.5	87.5	82.4	88.4	88.2	94.2	64.1
	前年同期比(%)	▲0.7	▲1.2	2.1	9.3	▲12.3	▲3.2	▲26.8	1.6	0.0	1.0	▲5.9
出荷	令和3年第1期	84.8	84.7	86.0	84.0	90.4	83.8	60.7	89.9	84.9	86.1	72.1
	第2期	84.3	82.0	75.9	69.4	89.3	86.4	55.6	94.5	86.9	88.6	69.8
	第3期	83.8	82.8	79.6	70.7	98.2	85.1	53.4	93.5	85.0	86.7	67.3
	第4期	87.4	86.9	85.6	75.9	106.0	87.9	62.0	94.7	88.0	89.5	73.0
	令和4年第1期	82.1	81.0	78.9	75.8	85.6	82.4	54.6	89.8	83.3	84.8	68.1
	第2期	84.0	80.9	79.0	77.4	82.5	82.2	48.3	91.2	87.8	89.9	65.9
	前年同期比(%)	▲0.4	▲1.3	4.1	11.5	▲7.6	▲4.9	▲13.1	▲3.5	1.0	1.5	▲5.6
在庫	令和3年第1期末	78.8	58.3	72.5	53.9	91.0	40.1	24.8	114.9	98.1	98.5	78.8
	第2期末	84.4	63.9	80.3	66.7	93.8	43.0	27.2	120.0	103.7	104.4	74.4
	第3期末	85.7	66.1	83.9	71.4	96.4	43.3	28.1	117.6	104.1	104.6	80.5
	第4期末	87.7	70.4	84.9	72.9	96.8	51.9	37.8	120.4	104.0	104.4	85.3
	令和4年第1期末	80.5	56.8	68.8	73.3	64.3	41.5	26.5	115.1	102.8	103.5	69.0
	第2期末	83.3	56.7	68.8	72.6	65.1	41.2	25.4	118.7	108.4	109.1	74.8
	前年同期比(%)	▲1.3	▲11.3	▲14.3	8.8	▲30.6	▲4.2	▲6.6	▲1.1	4.5	4.5	0.5
在庫率	令和3年第1期	104.6	90.9	125.0	155.7	105.9	55.7	37.5	144.1	116.9	116.7	125.1
	第2期	110.3	100.7	139.3	210.5	95.2	60.7	41.0	157.0	119.1	119.7	93.4
	第3期	105.7	86.1	104.2	120.8	93.9	67.4	48.2	161.4	123.4	123.4	124.8
	第4期	105.2	89.2	104.8	122.2	94.0	73.1	49.2	189.7	119.6	119.5	122.9
	令和4年第1期	101.1	76.5	91.0	106.9	81.2	61.5	44.6	144.0	123.5	124.1	96.6
	第2期	106.7	83.8	100.7	151.0	69.5	66.2	43.0	179.4	127.7	128.6	89.2
	前年同期比(%)	▲3.3	▲16.8	▲27.7	▲28.3	▲27.0	9.1	4.9	14.3	7.2	7.4	▲4.5

第2-2表 特殊分類別指数（季節調整済指数）

（平成27年=100）

項目	鉱工業総合	最終需要財	投資財			消費財			生産財	鉱工業用生産財	その他用生産財	
			資本財	建設財		耐久消費財	非耐久消費財					
生産	令和3年第1期	88.4	90.8	90.1	89.2	93.1	89.7	108.5	86.8	86.4	90.3	70.8
	第2期	87.7	87.3	85.1	80.3	94.9	89.5	117.9	84.8	88.5	93.0	70.6
	第3期	86.6	85.2	84.5	78.4	99.0	85.4	93.9	84.2	87.6	92.5	68.5
	第4期	86.5	86.3	83.5	76.4	101.6	89.1	99.2	87.6	86.4	91.3	66.6
	令和4年第1期	83.4	82.6	75.3	71.9	83.6	86.8	91.3	86.3	85.0	89.8	65.5
	第2期	87.1	86.1	86.5	87.4	83.2	86.6	86.3	86.1	88.5	93.9	66.5
	前期比(%)	4.4	4.2	14.9	21.6	▲0.5	▲0.2	▲5.5	▲0.2	4.1	4.6	1.5
出荷	令和3年第1期	85.0	85.7	85.1	81.6	91.0	86.0	58.6	93.7	84.8	86.0	71.6
	第2期	86.5	84.2	81.4	74.3	95.3	86.5	59.0	93.5	88.6	90.2	72.3
	第3期	85.3	83.8	80.4	72.6	97.3	85.8	55.2	93.6	86.7	88.4	70.3
	第4期	83.5	82.7	79.8	70.7	100.6	84.9	58.0	92.0	84.6	86.2	68.3
	令和4年第1期	82.1	81.7	77.6	72.8	86.1	84.6	51.9	93.8	83.2	84.6	67.6
	第2期	86.3	83.1	84.6	82.4	88.1	82.4	51.6	90.3	89.5	91.5	68.4
	前期比(%)	5.1	1.7	9.0	13.2	2.3	▲2.6	▲0.6	▲3.7	7.6	8.2	1.2
在庫	令和3年第1期末	82.6	63.8	78.6	60.3	93.6	46.2	29.6	118.9	100.4	100.8	81.0
	第2期末	83.4	64.0	80.1	67.2	92.4	43.1	27.3	123.4	101.6	102.2	77.3
	第3期末	86.4	67.7	84.7	71.9	98.0	46.4	32.6	118.8	104.2	104.7	79.9
	第4期末	87.2	68.6	86.2	72.3	99.8	46.5	32.9	112.2	105.4	105.9	82.7
	令和4年第1期末	84.4	62.2	74.6	82.0	66.1	47.8	31.6	119.1	105.2	105.9	71.0
	第2期末	82.3	56.8	68.6	73.1	64.1	41.3	25.5	122.0	106.2	106.8	77.7
	前期比(%)	▲2.5	▲8.7	▲8.0	▲10.9	▲3.0	▲13.6	▲19.3	2.4	1.0	0.8	9.4
在庫率	令和3年第1期	105.6	90.8	119.8	164.2	94.9	60.4	39.6	157.5	118.5	118.2	129.2
	第2期	103.2	89.5	119.4	164.5	89.1	59.0	39.0	162.4	115.7	116.0	101.0
	第3期	105.7	89.5	110.3	126.9	99.8	65.8	47.0	156.6	120.2	120.4	115.5
	第4期	110.7	95.0	117.6	130.3	107.5	71.2	50.6	171.1	124.7	124.8	119.6
	令和4年第1期	101.8	76.1	87.8	118.1	71.9	66.0	46.2	157.8	124.9	125.5	99.0
	第2期	100.2	75.1	86.7	117.7	65.4	64.9	41.7	184.8	124.3	124.8	96.4
	前期比(%)	▲1.6	▲1.3	▲1.3	▲0.3	▲9.0	▲1.7	▲9.7	17.1	▲0.5	▲0.6	▲2.6

－ 利 用 上 の 注 意 －

基 準 年 次 平成 2 7 年 (2015年)
採 用 品 目 生 産 2 0 1 品 目、出 荷 2 0 1 品 目、在 庫 1 0 8 品 目
季 節 調 整 センサス局法 (X-12-ARIMA)

この情報は、インターネットでも御覧になれます。



<https://www.pref.saitama.lg.jp/theme/tokei/index.html>

令和4年8月発行
埼玉県総務部統計課 経済分析担当
〒330-9301 さいたま市浦和区高砂 3-15-1
TEL 048-830-2327 (直通)
FAX 048-822-3758