

# 埼玉県鉱工業指数

令和3年第3四半期分



埼玉県マスコット「コバトン」



総務部統計課



## ○令和3年第3四半期分鉱工業指数 概要

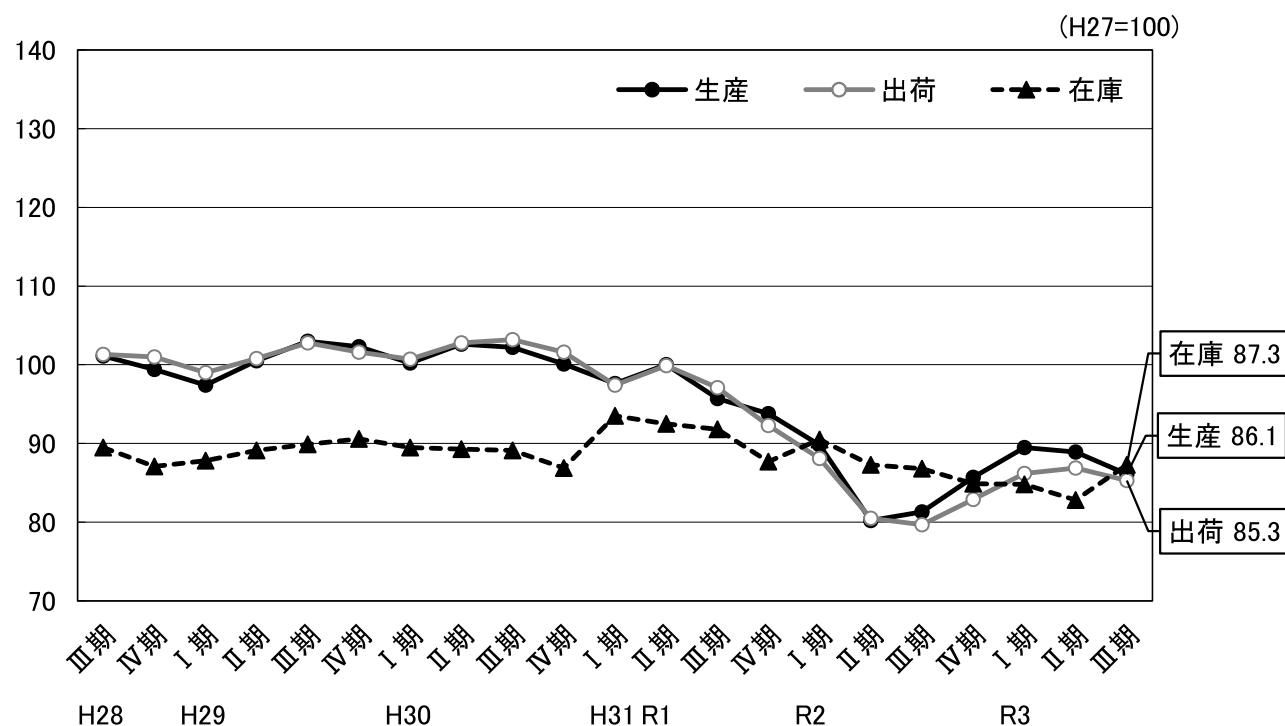
令和3年第3四半期(令和3年7月～令和3年9月期)の鉱工業指数は、生産が86.1で2期連続の低下、出荷は85.3で4期ぶりの低下となった。また、在庫は87.3で6期ぶりの上昇、在庫率は105.3で2期ぶりの上昇となっている。

(平成27年=100)

	埼玉県			全国		
	指数	前期比 (%)	前年同期比 (%)	指数	前期比 (%)	前年同期比 (%)
生産	86.1	▲ 3.1	5.7	94.1	▲ 3.7	5.8
出荷	85.3	▲ 1.8	7.0	91.7	▲ 4.1	4.2
在庫	87.3	5.4	0.6	98.1	2.5	0.5
在庫率	105.3	2.6	▲ 4.9	114.4	5.7	▲ 7.9

※ 指数と前期比は季節調整済み(X-12-ARIMA)、前年同期比は原指数、全国は確報値による。

## ○ 埼玉県鉱工業総合指数の推移



## ○ 上昇・低下に影響した主な業種と品目

業種は、生産、出荷、在庫の各指数の前期比に与える影響の大きいものから順に掲載しています。

### (1) 生産

		業 種	前期比 ※	主な品目
上 昇	11業種	輸送機械工業	4.3%	自動車エンジン、乗用車、普通トラック
		生産用機械工業	2.7%	金型、包装・荷造機械、整地機械
		電気機械工業	2.4%	電力変換装置、サーボモータ、低圧遮断器
		窯業・土石製品工業	4.8%	セメント、ほうろろ鉄器製品、ポルトランドセメントクリンカ
低 下	12業種	情報通信機械工業	▲ 26.6%	カーオーディオ、カーナビゲーション、その他の陸上移動通信装置
		化学工業	▲ 5.3%	医薬品、ウレタンフォーム、シンナー
		業務用機械工業	▲ 17.4%	パチンコ、医療用機械器具、精密測定機
		印刷業	▲ 4.1%	平版印刷(オフセット印刷)、おう版印刷(グラビア印刷)、とっ版印刷(活版印刷)

### (2) 出荷

横ばい2業種(汎用機械工業、電子部品・デバイス工業)

		業 種	前期比 ※	主な品目
上 昇	6業種	輸送機械工業	3.8%	自動車エンジン、けん引車、普通トラック
		窯業・土石製品工業	3.7%	セメント、ほうろろ鉄器製品、ポルトランドセメントクリンカ
		その他工業	3.8%	ユニット住宅、電動玩具
		電気機械工業	1.1%	低圧遮断器、電力変換装置、サーボモータ
低 下	15業種	業務用機械工業	▲ 18.8%	パチンコ、医療用機械器具、精密測定機
		情報通信機械工業	▲ 16.2%	カーナビゲーション、カーオーディオ、搬送装置
		生産用機械工業	▲ 6.4%	半導体製造装置、フラットパネル・ディスプレイ製造装置、コンクリート機械
		プラスチック製品工業	▲ 4.0%	プラスチック製容器、プラスチック製機械器具部品、その他のプラスチック製品

### (3) 在庫

		業 種	前期比 ※	主な品目
上 昇	13業種	輸送機械工業	48.3%	乗用車、けん引車、輸送機械用エアコン
		生産用機械工業	15.2%	整地機械、農業用乾燥機、刈払機
		電気機械工業	8.8%	鉛蓄電池、電気掃除機、食器洗い乾燥機
		パルプ・紙・紙加工品工業	8.7%	段ボール原紙、衛生用紙、紙器用板紙
低 下	7業種	繊維工業	▲ 8.8%	織物製繊維製品(外衣)、ふとん、綿織物染色整理
		非鉄金属工業	▲ 5.5%	アルミニウム圧延製品、アルミニウム二次合金地金、伸銅製品
		汎用機械工業	▲ 7.9%	汎用内燃機関、ポンプ
		家具工業	▲ 12.9%	システムキッチン、流し台・ガス台・調理台

※ 季節調整済指数の前期比。

< 資 料 >

○ 埼玉県・全国鉱工業生産指数の推移

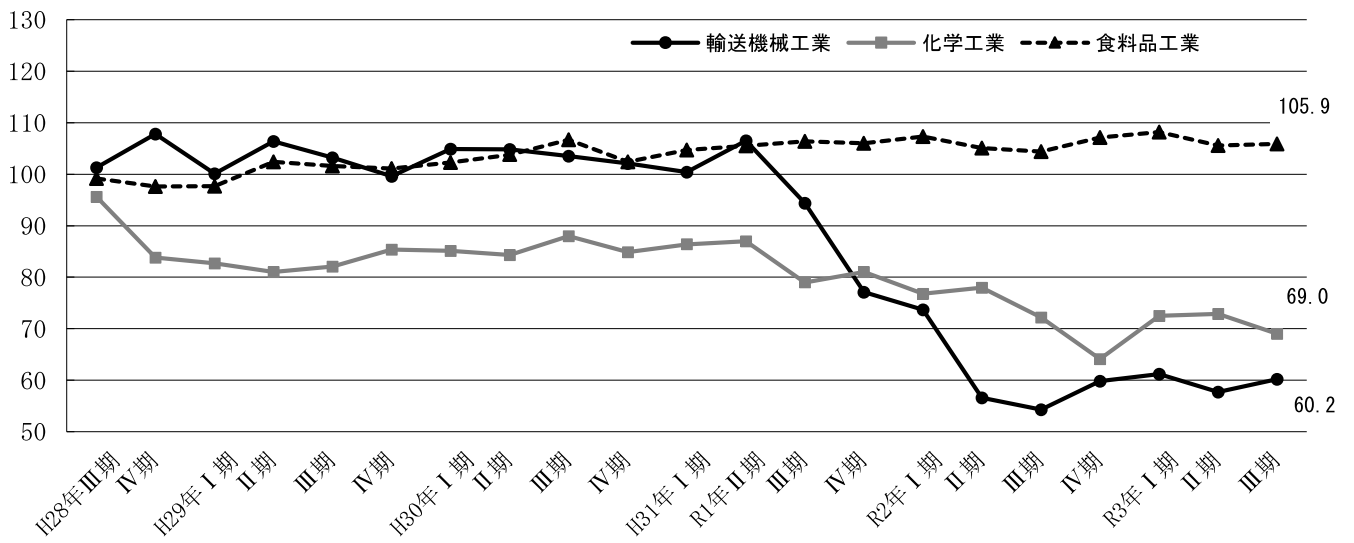
(平成27年=100)

	埼 玉 県				全 国			
	季節調整済指数		原 指 数		季節調整済指数		原 指 数	
		前 期 比 (%)		前 年 比 (%)		前 期 比 (%)		前 年 比 (%)
平成30年平均	—	—	101.3	0.5	—	—	104.2	1.1
令和元年平均	—	—	96.4	▲ 4.8	—	—	101.1	▲ 3.0
令和2年平均	—	—	84.3	▲ 12.6	—	—	90.6	▲ 10.4
平成30年Ⅲ期	102.2	▲ 0.4	101.0	0.5	103.6	▲ 0.7	102.7	0.1
Ⅳ期	100.1	▲ 2.1	103.3	▲ 1.6	105.0	1.4	107.5	1.3
平成31年Ⅰ期	97.6	▲ 2.5	96.8	▲ 3.6	102.8	▲ 2.1	102.4	▲ 1.7
令和元年Ⅱ期	100.0	2.5	97.8	▲ 2.7	102.8	0.0	100.1	▲ 2.2
Ⅲ期	95.7	▲ 4.3	94.9	▲ 6.0	101.7	▲ 1.1	101.6	▲ 1.1
Ⅳ期	93.8	▲ 2.0	96.2	▲ 6.9	98.0	▲ 3.6	100.2	▲ 6.8
令和2年Ⅰ期	89.8	▲ 4.3	88.4	▲ 8.7	98.0	0.0	97.6	▲ 4.7
Ⅱ期	80.2	▲ 10.7	78.9	▲ 19.3	81.5	▲ 16.8	79.8	▲ 20.3
Ⅲ期	81.3	1.4	80.3	▲ 15.4	88.8	9.0	88.4	▲ 13.0
Ⅳ期	85.7	5.4	89.6	▲ 6.9	93.9	5.7	96.7	▲ 3.5
令和3年Ⅰ期	89.5	4.4	88.4	0.0	96.6	2.9	96.6	▲ 1.0
Ⅱ期	88.9	▲ 0.7	87.4	10.8	97.7	1.1	95.7	19.9
Ⅲ期	86.1	▲ 3.1	84.9	5.7	94.1	▲ 3.7	93.5	5.8

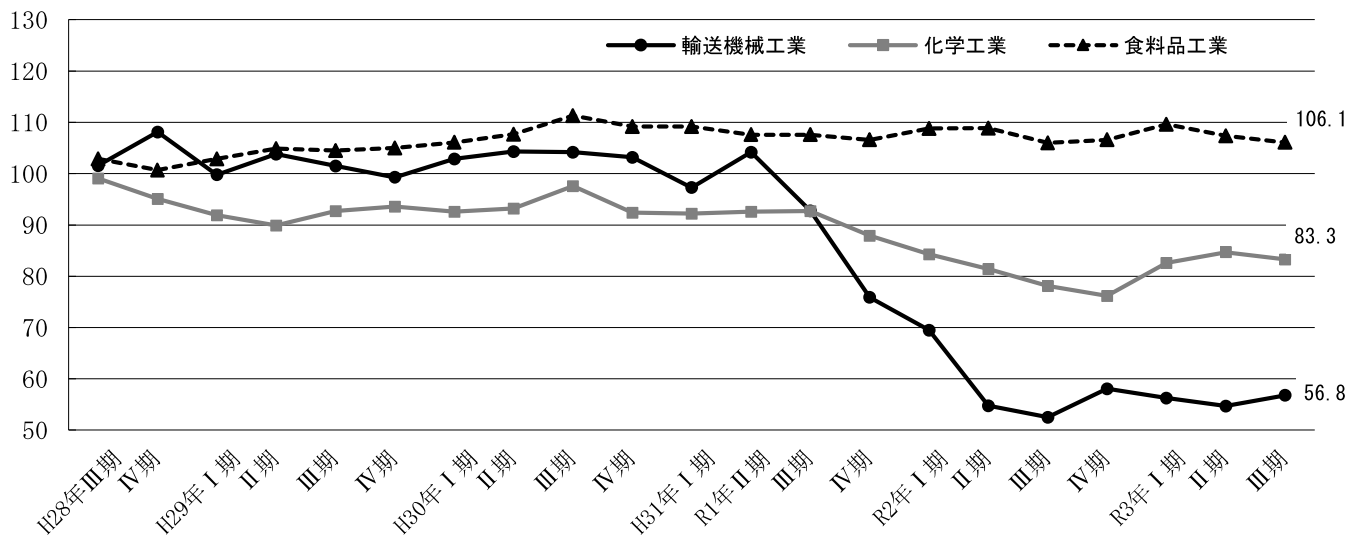
※ 県、全国とも令和2年は年間補正済です。また、全国は確報値によります。

# ○ 県内主要業種の指数推移

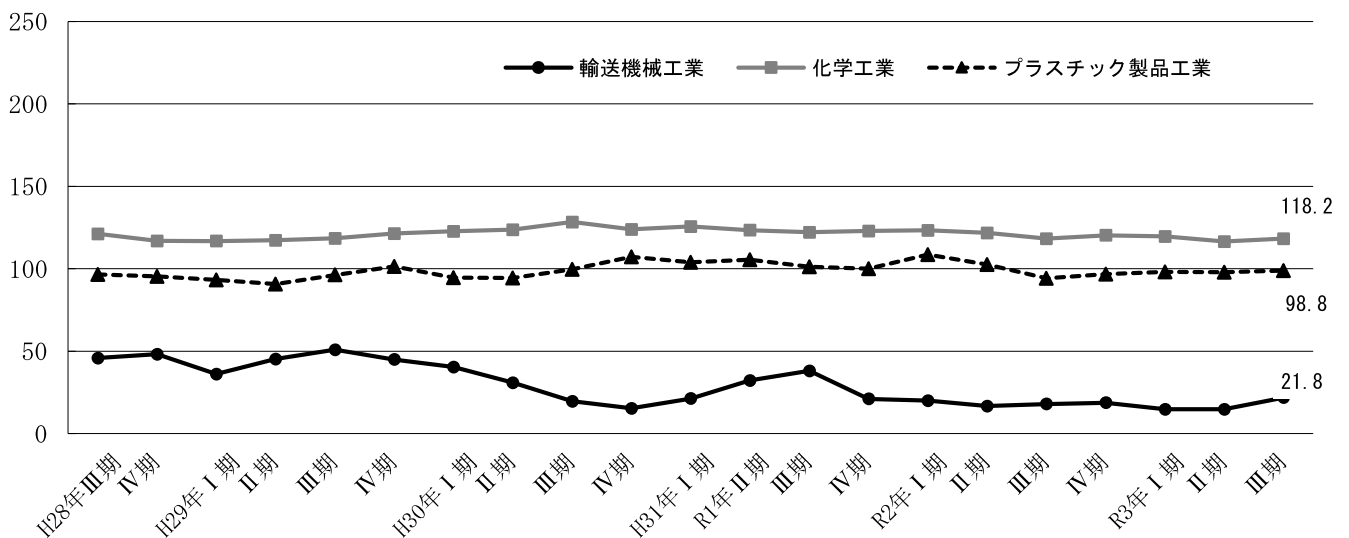
## 生産



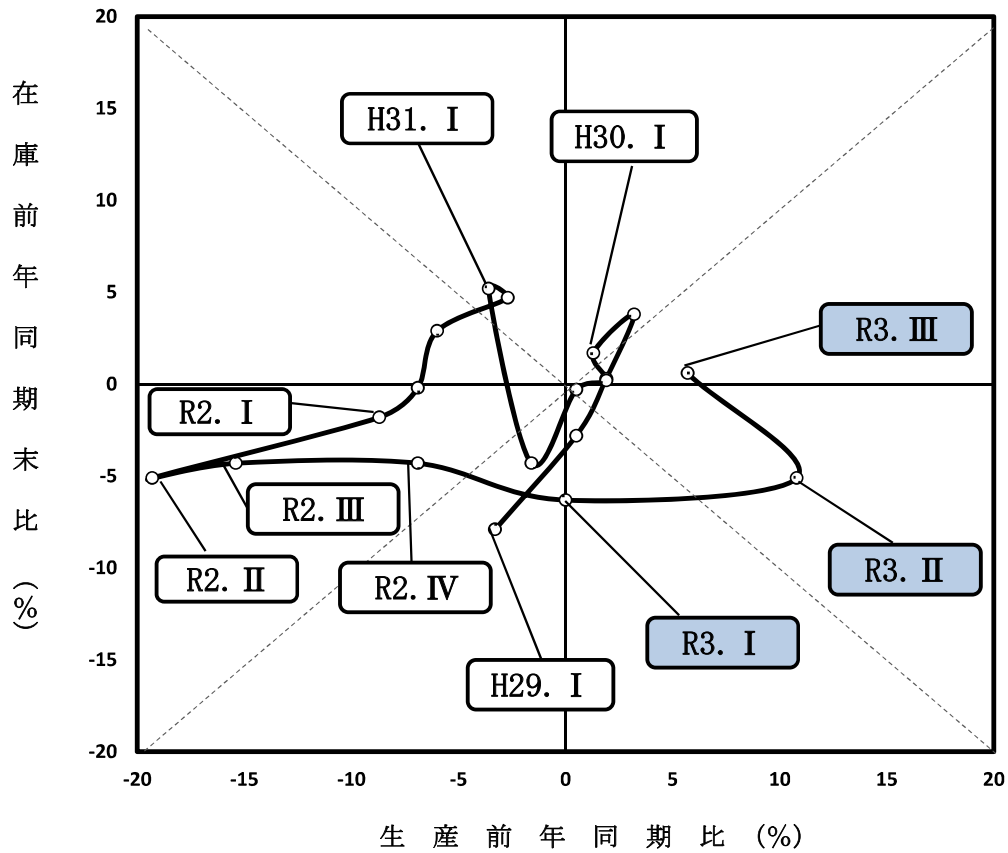
## 出荷



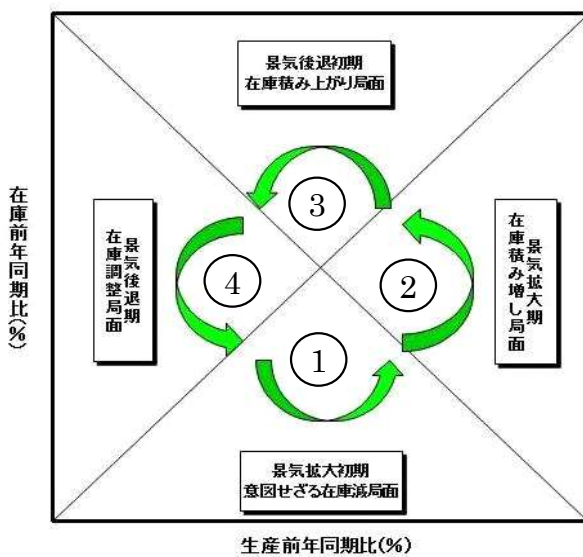
## 在庫



# 埼玉県在庫循環図



参考 在庫循環図説明



在庫循環図は、企業の生産と在庫の関係を示しています。在庫の変動は生産活動に大きな影響を与えるため、この図は景気の局面を判断する際に有効とされています。

一般的に、次の4つの局面を循環していくことになります。

- ①意図せざる在庫減局面
- ②在庫積み増し局面
- ③在庫積み上がり局面
- ④在庫調整局面

第1-1表 業種分類別指数（原指数）

項目		鉱工業	製造工業	鉄鋼業	非鉄金属工業	金属製品工業	汎用機械工業	生産用機械工業	業務用機械工業	電子部品デバイス工業	電気機械工業	情報通信機械工業	輸送機械工業
		総合	総合										
生産	令和2年第Ⅱ期	78.9	78.9	79.3	64.1	82.2	91.0	71.0	57.7	83.1	79.5	68.4	54.0
	第Ⅲ期	80.3	80.3	79.9	68.4	89.4	87.6	73.4	60.7	89.7	77.7	113.4	52.9
	第Ⅳ期	89.6	89.5	91.6	83.9	93.4	95.2	128.6	62.8	109.0	87.5	116.3	64.0
	令和3年第Ⅰ期	88.4	88.3	89.9	82.4	91.1	110.0	114.8	81.3	116.1	95.2	110.8	62.1
	第Ⅱ期	87.4	87.4	99.3	81.5	97.3	127.5	73.7	69.9	113.5	93.3	113.1	55.7
	第Ⅲ期	84.9	84.9	94.6	78.8	97.7	123.8	75.6	63.5	116.8	94.3	93.8	58.1
	前年同期比(%)	5.7	5.7	18.4	15.2	9.3	41.3	3.0	4.6	30.2	21.4	▲17.3	9.8
出荷	令和2年第Ⅱ期	78.4	78.4	81.5	67.0	78.2	88.4	71.5	56.6	88.5	78.0	51.6	51.9
	第Ⅲ期	78.7	78.7	85.5	67.0	86.8	85.7	65.6	59.4	92.2	80.0	61.5	51.5
	第Ⅳ期	86.9	86.9	93.4	84.9	92.9	92.6	99.6	62.0	113.4	87.6	70.2	60.4
	令和3年第Ⅰ期	85.5	85.5	87.2	85.5	83.7	107.0	87.8	80.9	122.5	97.9	66.7	58.7
	第Ⅱ期	84.6	84.6	96.7	84.6	90.1	123.2	61.4	69.3	112.1	91.9	63.3	52.5
	第Ⅲ期	84.2	84.2	91.5	82.1	90.1	119.8	62.1	62.4	112.0	95.0	55.0	55.2
	前年同期比(%)	7.0	7.0	7.0	22.5	3.8	39.8	▲5.3	5.1	21.5	18.8	▲10.6	7.2
在庫	令和2年第Ⅱ期末	88.8	88.8	89.4	76.7	116.3	28.6	79.3	—	140.6	85.7	91.0	16.6
	第Ⅲ期末	85.0	84.9	86.3	80.1	114.3	29.7	72.8	—	144.5	85.0	84.1	16.4
	第Ⅳ期末	84.5	84.5	83.4	75.8	102.3	28.9	67.8	—	135.9	87.3	67.9	21.6
	令和3年第Ⅰ期末	80.6	80.5	91.6	74.4	111.8	28.1	58.5	—	120.8	70.1	69.9	10.2
	第Ⅱ期末	84.3	84.3	89.8	72.4	111.7	31.4	63.3	—	102.5	94.2	98.7	14.7
	第Ⅲ期末	85.5	85.4	90.3	70.3	117.3	28.2	69.3	—	108.6	98.9	95.8	20.0
	前年同期比(%)	0.6	0.6	4.6	▲12.2	2.6	▲5.1	▲4.8	—	▲24.8	16.4	13.9	22.0
在庫率	令和2年第Ⅱ期	122.7	122.7	114.5	99.2	148.8	70.8	388.4	—	206.4	127.9	70.8	31.2
	第Ⅲ期	111.0	111.0	97.0	114.6	131.1	76.1	179.6	—	222.5	118.8	64.6	34.8
	第Ⅳ期	95.6	95.6	83.7	79.5	116.0	88.4	123.0	—	162.5	99.1	57.8	32.1
	令和3年第Ⅰ期	104.3	104.3	103.5	75.2	148.5	81.5	313.2	—	136.1	87.2	47.7	28.1
	第Ⅱ期	110.1	110.1	93.8	73.8	127.2	71.9	480.6	—	153.4	124.7	81.3	27.4
	第Ⅲ期	105.6	105.5	90.6	73.0	128.6	92.9	188.4	—	158.2	132.7	85.2	41.4
	前年同期比(%)	▲4.9	▲5.0	▲6.6	▲36.3	▲1.9	22.1	4.9	—	▲28.9	11.7	31.9	19.0



(平成27年=100)

窯業・ 土石製品 工業	化学工業	プラスチック 製品 工業	パルプ・ 紙・紙加 工品工業	繊維工業	食料品 工業	その他							鉱業
						工業 総合	ゴム製品 工業	皮革製品 工業	家具 工業	印刷業	木材・木 製品工業	その他 工業	
88.5	80.1	89.1	103.7	53.9	105.6	65.7	60.4	47.7	88.7	60.7	114.9	75.2	85.2
94.6	72.6	87.0	100.6	59.0	102.1	70.1	63.9	40.4	91.5	64.4	106.8	88.4	109.3
104.6	65.4	89.7	110.0	86.4	113.9	78.7	74.8	34.0	102.3	73.5	116.7	93.4	120.0
90.7	69.3	91.6	103.3	69.4	103.2	76.3	80.5	43.0	95.8	68.8	122.1	95.0	99.9
85.9	74.7	98.1	110.6	67.1	106.1	72.0	74.7	40.6	88.9	65.4	120.6	87.8	83.9
93.4	68.3	92.8	107.5	64.1	103.6	72.7	72.1	38.7	85.7	64.4	111.4	103.3	110.0
▲1.3	▲5.9	6.7	6.9	8.6	1.5	3.7	12.8	▲4.2	▲6.3	0.0	4.3	16.9	0.6
88.1	79.3	95.4	95.8	66.2	111.4	70.5	65.8	45.7	80.3	60.7	114.2	79.8	79.4
97.1	78.2	93.6	101.1	74.0	105.8	75.7	64.9	47.5	88.6	64.4	106.0	92.8	96.7
106.2	82.4	85.9	109.4	91.3	110.0	82.8	71.3	34.0	95.4	73.5	118.3	98.2	107.6
90.1	78.5	90.5	100.1	85.0	103.6	82.3	73.2	45.5	95.4	68.8	115.5	102.1	91.5
87.3	82.0	99.6	104.6	81.7	109.8	75.3	68.0	40.3	81.8	65.4	119.6	88.7	81.1
95.3	83.3	95.4	105.0	81.9	106.0	79.9	67.6	42.8	83.9	64.4	107.2	109.4	94.5
▲1.9	6.5	1.9	3.9	10.7	0.2	5.5	4.2	▲9.9	▲5.3	0.0	1.1	17.9	▲2.3
92.4	125.3	105.1	135.3	134.7	94.5	108.1	129.5	106.9	87.4	—	—	101.7	86.6
89.7	112.3	88.5	127.1	154.0	98.3	109.0	127.9	76.7	74.5	—	—	116.7	109.9
85.4	119.6	93.6	116.2	169.6	109.0	109.4	123.6	79.4	85.4	—	—	115.4	127.8
88.4	118.4	100.8	121.6	159.9	94.9	96.0	130.8	71.1	53.8	—	—	93.8	127.4
84.2	119.9	100.2	139.8	161.4	93.8	104.6	139.3	75.6	71.6	—	—	99.0	136.3
84.1	112.2	92.8	141.9	160.2	96.2	110.0	138.6	60.1	51.7	—	—	124.5	175.2
▲6.2	▲0.1	4.9	11.6	4.0	▲2.1	0.9	8.4	▲21.6	▲30.6	—	—	6.7	59.4
173.3	142.3	110.2	136.4	204.7	129.6	163.0	186.4	259.9	102.2	—	—	155.8	135.1
96.2	125.8	100.9	133.0	194.0	123.9	251.6	228.3	1,158.0	93.8	—	—	176.1	103.4
78.1	113.7	111.6	116.0	181.0	114.4	172.1	199.3	351.4	88.3	—	—	157.5	108.7
100.4	129.1	105.9	126.1	166.9	129.1	158.9	198.2	358.1	77.6	—	—	130.2	128.8
96.4	124.7	97.2	129.6	192.5	116.9	156.9	219.4	283.4	78.1	—	—	122.8	192.8
93.3	119.8	99.1	137.3	187.1	132.6	157.8	223.7	239.3	63.9	—	—	136.6	165.2
▲3.0	▲4.8	▲1.8	3.2	▲3.6	7.0	▲37.3	▲2.0	▲79.3	▲31.9	—	—	▲22.4	59.8

第1-2表 業種分類別指数（季節調整済指数）

項目	鉱工業	製造工業	鉄鋼業	非鉄金属工業	金属製品工業	汎用機械工業	生産用機械工業	業務用機械工業	電子部品デバイス工業	電気機械工業	情報通信機械工業	輸送機械工業	
	総合	総合											
生産	令和2年第Ⅱ期	80.2	80.2	80.8	65.6	82.1	90.2	75.3	61.7	84.5	81.4	74.1	56.6
	第Ⅲ期	81.3	81.2	81.7	70.9	89.5	90.0	72.7	58.9	89.5	80.6	108.8	54.3
	第Ⅳ期	85.7	85.6	85.9	80.4	91.7	93.5	112.7	61.0	105.4	84.7	115.9	59.8
	令和3年第Ⅰ期	89.5	89.5	92.8	81.5	92.9	109.8	120.6	80.0	117.4	92.2	103.9	61.2
	第Ⅱ期	88.9	88.9	101.1	83.2	97.4	126.1	77.8	75.4	115.4	95.6	123.5	57.7
	第Ⅲ期	86.1	86.0	97.0	81.7	97.8	127.4	79.9	62.3	117.3	97.9	90.7	60.2
	前期比(%)	▲3.1	▲3.3	▲4.1	▲1.8	0.4	1.0	2.7	▲17.4	1.6	2.4	▲26.6	4.3
出荷	令和2年第Ⅱ期	80.5	80.5	83.4	69.6	80.1	88.8	76.6	61.1	91.2	82.6	56.8	54.8
	第Ⅲ期	79.7	79.7	87.3	71.2	86.9	88.1	66.4	57.8	94.9	82.5	64.3	52.5
	第Ⅳ期	82.9	82.9	89.4	79.9	88.2	90.8	85.6	59.8	107.7	85.2	66.0	58.1
	令和3年第Ⅰ期	86.2	86.2	87.8	82.0	86.3	105.5	94.5	79.1	121.4	92.0	62.0	56.3
	第Ⅱ期	86.9	86.9	99.1	87.9	92.5	123.5	69.9	75.6	115.7	97.3	69.3	54.7
	第Ⅲ期	85.3	85.3	93.4	87.7	90.2	123.5	65.4	61.4	115.7	98.4	58.1	56.8
	前期比(%)	▲1.8	▲1.8	▲5.8	▲0.2	▲2.5	0.0	▲6.4	▲18.8	0.0	1.1	▲16.2	3.8
在庫	令和2年第Ⅱ期末	87.3	87.3	86.3	77.3	112.9	29.9	78.3	—	141.3	83.4	89.4	16.6
	第Ⅲ期末	86.8	86.8	85.9	78.6	112.6	31.9	75.7	—	145.0	85.8	84.6	17.9
	第Ⅳ期末	84.9	84.8	85.9	76.2	109.8	26.6	68.5	—	139.2	85.4	76.9	18.7
	令和3年第Ⅰ期末	84.8	84.7	91.1	73.6	113.2	31.3	65.7	—	121.0	81.3	71.2	14.7
	第Ⅱ期末	82.8	82.9	86.7	73.0	108.4	32.8	62.5	—	103.0	91.7	97.0	14.7
	第Ⅲ期末	87.3	87.3	89.9	69.0	115.5	30.2	72.0	—	109.0	99.8	96.4	21.8
	前期比(%)	5.4	5.3	3.7	▲5.5	6.5	▲7.9	15.2	—	5.8	8.8	▲0.6	48.3
在庫率	令和2年第Ⅱ期	114.6	114.6	100.7	93.5	144.0	77.2	232.2	—	197.6	109.2	68.5	31.2
	第Ⅲ期	110.7	110.6	100.2	104.3	129.1	80.4	236.6	—	216.0	110.5	64.7	31.8
	第Ⅳ期	100.7	100.7	96.1	87.0	128.2	78.8	141.4	—	171.8	106.5	60.4	30.8
	令和3年第Ⅰ期	106.4	106.4	100.6	79.7	142.6	80.4	396.4	—	160.0	108.0	54.1	32.8
	第Ⅱ期	102.6	102.6	82.6	70.2	123.4	78.2	313.6	—	147.3	106.3	79.9	27.3
	第Ⅲ期	105.3	105.2	94.0	66.7	126.7	97.4	250.8	—	154.6	124.8	84.9	37.8
	前期比(%)	2.6	2.5	13.8	▲5.0	2.7	24.6	▲20.0	—	5.0	17.4	6.3	38.5

(平成27年=100)

窯業・ 土石製品 工業	化学工業	プラスチック 製品 工業	パルプ・ 紙・紙加 工品工業	繊維工業	食料品 工業	その他							鉱業
						工業 総合	ゴム製品 工業	皮革製品 工業	家具 工業	印刷業	木材・木 製品工業	その他 工業	
92.4	78.0	85.7	104.4	57.0	105.1	68.8	60.9	47.5	94.5	63.3	115.9	81.5	98.8
95.2	72.2	87.6	102.2	65.2	104.4	70.9	64.1	38.6	94.7	65.4	115.3	86.8	108.3
95.2	64.1	90.0	105.2	76.6	107.1	75.5	71.8	37.2	94.7	69.7	112.4	91.3	104.8
96.3	72.5	94.6	105.5	66.8	108.2	75.4	82.9	40.9	94.3	68.6	116.6	91.6	104.5
89.8	72.9	94.3	111.3	71.2	105.6	75.4	75.2	41.2	95.0	68.3	122.2	95.5	96.6
94.1	69.0	93.4	109.2	71.3	105.9	73.7	72.8	37.0	88.8	65.5	119.8	101.8	109.3
4.8	▲5.3	▲1.0	▲1.9	0.1	0.3	▲2.3	▲3.2	▲10.2	▲6.5	▲4.1	▲2.0	6.6	13.1
92.6	81.4	92.4	98.5	70.7	108.9	76.1	67.9	50.1	90.0	63.8	115.7	90.6	89.1
97.0	78.1	90.8	100.8	80.4	106.0	76.0	65.8	42.8	89.8	65.7	115.6	89.2	96.8
95.9	76.2	87.9	102.9	83.6	106.6	79.9	69.1	38.4	92.8	69.5	113.1	96.6	94.6
96.5	82.6	94.1	103.4	79.4	109.6	79.7	72.2	42.0	88.1	68.1	110.2	98.6	96.3
91.8	84.7	96.5	107.7	87.3	107.4	81.3	69.9	43.1	92.0	68.8	122.2	101.2	90.5
95.2	83.3	92.6	104.8	89.8	106.1	80.3	69.4	39.0	85.2	65.8	117.4	105.0	94.9
3.7	▲1.7	▲4.0	▲2.7	2.9	▲1.2	▲1.2	▲0.7	▲9.5	▲7.4	▲4.4	▲3.9	3.8	4.9
92.2	121.7	102.5	124.2	147.6	97.6	109.0	127.9	99.9	90.9	—	—	106.2	103.6
89.3	118.3	94.2	124.9	155.2	100.6	116.8	129.2	83.7	93.3	—	—	122.8	112.5
85.6	120.3	96.7	128.5	152.5	101.4	108.2	121.7	78.5	83.7	—	—	113.0	122.0
88.5	119.6	98.0	121.3	162.7	96.1	106.6	135.6	73.5	77.7	—	—	102.5	112.6
84.0	116.5	97.8	128.3	176.9	96.9	105.5	137.5	70.6	74.4	—	—	103.4	163.0
83.7	118.2	98.8	139.5	161.4	98.4	117.8	140.0	65.6	64.8	—	—	131.0	179.4
▲0.4	1.5	1.0	8.7	▲8.8	1.5	11.7	1.8	▲7.1	▲12.9	—	—	26.7	10.1
145.7	136.3	113.4	130.6	213.1	132.0	161.6	184.6	282.9	100.6	—	—	146.3	114.4
108.8	127.3	107.5	127.4	170.0	121.1	238.1	220.4	956.6	95.0	—	—	176.9	114.5
98.0	123.5	110.0	126.7	166.0	122.3	165.5	200.3	329.2	88.1	—	—	150.4	127.2
97.9	124.1	105.7	129.8	206.4	127.5	175.4	199.7	395.5	83.9	—	—	146.0	121.5
82.4	119.8	100.0	125.3	201.1	119.5	155.5	217.3	299.9	76.9	—	—	116.5	164.4
105.5	121.3	105.8	131.6	164.5	129.5	151.2	217.9	200.3	64.8	—	—	139.9	183.8
28.0	1.3	5.8	5.0	▲18.2	8.4	▲2.8	0.3	▲33.2	▲15.7	—	—	20.1	11.8

第2-1表 特殊分類別指数（原指数）

（平成27年＝100）

項目	鉱工業 総合	最終 需要財	投資財			消費財			生産財	鉱工業用 生産財	その他用 生産財	
			資本財	建設財	消費財	耐久	非耐久					
						消費財	消費財					
生産	令和2年第Ⅱ期	78.9	82.7	72.1	66.2	86.3	90.0	82.0	91.2	74.5	76.9	64.8
	第Ⅲ期	80.3	83.5	76.1	69.8	91.4	88.6	113.7	84.7	76.7	79.2	66.5
	第Ⅳ期	89.6	91.4	92.7	90.7	97.8	90.5	122.0	85.6	87.4	90.3	75.8
	令和3年第Ⅰ期	88.4	89.7	93.7	94.3	92.2	86.8	111.9	82.9	86.9	90.9	70.7
	第Ⅱ期	87.4	86.1	79.5	74.8	90.7	90.6	112.5	87.2	89.0	94.1	68.2
	第Ⅲ期	84.9	83.2	81.8	74.8	99.1	84.2	94.0	82.6	86.9	92.0	66.4
	前年同期比(%)	5.7	▲0.4	7.5	7.2	8.4	▲5.0	▲17.3	▲2.5	13.3	16.2	▲0.2
出荷	令和2年第Ⅱ期	78.4	81.1	72.4	66.1	85.7	87.1	55.4	95.5	75.1	75.9	66.9
	第Ⅲ期	78.7	80.7	75.2	67.8	90.8	84.5	59.1	91.2	76.4	77.3	67.8
	第Ⅳ期	86.9	87.3	86.3	81.0	97.4	88.0	65.7	94.0	86.5	87.4	77.7
	令和3年第Ⅰ期	85.5	84.7	86.0	84.0	90.4	83.8	60.7	89.9	86.3	87.7	72.1
	第Ⅱ期	84.6	82.1	75.7	69.2	89.3	86.7	55.6	94.9	87.7	89.3	69.9
	第Ⅲ期	84.2	82.9	79.6	70.5	98.6	85.2	53.4	93.6	85.8	87.5	67.2
	前年同期比(%)	7.0	2.7	5.9	4.0	8.6	0.8	▲9.6	2.6	12.3	13.2	▲0.9
在庫	令和2年第Ⅱ期末	88.8	65.5	84.8	74.5	95.2	40.9	24.8	119.4	110.7	110.9	98.9
	第Ⅲ期末	85.0	63.8	83.7	74.3	93.0	38.3	21.2	121.9	104.9	105.2	93.1
	第Ⅳ期末	84.5	64.8	79.2	69.7	88.7	46.2	29.6	127.5	103.1	103.5	87.3
	令和3年第Ⅰ期末	80.6	58.3	72.5	53.9	91.0	40.1	24.8	114.9	101.6	102.1	78.8
	第Ⅱ期末	84.3	63.9	80.3	66.7	93.8	43.0	27.2	120.0	103.6	104.2	74.4
	第Ⅲ期末	85.5	65.9	83.5	71.4	95.5	43.3	28.1	117.6	103.9	104.4	80.5
	前年同期比(%)	0.6	3.3	▲0.2	▲3.9	2.7	13.1	32.5	▲3.5	▲1.0	▲0.8	▲13.5
在庫率	令和2年第Ⅱ期	122.7	105.5	149.3	181.8	129.2	60.1	36.5	175.0	138.4	138.4	137.6
	第Ⅲ期	111.0	84.3	110.6	124.3	102.1	57.1	35.8	160.8	135.3	135.2	141.4
	第Ⅳ期	95.6	74.1	92.3	100.8	87.0	55.3	34.9	154.6	115.3	114.7	136.3
	令和3年第Ⅰ期	104.3	90.9	125.0	155.7	105.9	55.7	37.5	144.1	116.5	116.3	125.1
	第Ⅱ期	110.1	100.7	139.4	210.8	95.2	60.6	40.9	157.0	118.7	119.3	93.4
	第Ⅲ期	105.6	85.9	103.8	120.8	93.2	67.4	48.2	161.5	123.4	123.3	124.8
	前年同期比(%)	▲4.9	1.9	▲6.1	▲2.8	▲8.7	18.0	34.6	0.4	▲8.8	▲8.8	▲11.7

第2-2表 特殊分類別指数（季節調整済指数）

（平成27年=100）

項目	鉱工業 総合	最終 需要財	投資財			消費財			生産財	鉱工業用 生産財	その他用 生産財	
			資本財	建設財	耐久 消費財	非耐久 消費財						
生産	令和2年第Ⅱ期	80.2	84.6	75.8	69.2	90.0	89.9	87.1	89.8	75.5	77.6	67.2
	第Ⅲ期	81.3	84.2	77.1	70.8	92.0	89.5	114.0	85.6	77.9	80.5	68.2
	第Ⅳ期	85.7	87.2	87.9	85.4	93.4	86.6	115.3	82.1	84.3	87.4	71.4
	令和3年第Ⅰ期	89.5	90.9	92.7	94.0	92.6	89.6	109.6	86.7	87.3	91.4	70.7
	第Ⅱ期	88.9	88.1	83.7	78.6	94.6	90.5	119.2	85.9	90.2	95.0	70.7
	第Ⅲ期	86.1	84.0	82.6	75.6	100.0	85.4	95.1	84.0	88.4	93.6	68.3
	前期比(%)	▲3.1	▲4.7	▲1.3	▲3.8	5.7	▲5.6	▲20.2	▲2.2	▲2.0	▲1.5	▲3.4
出荷	令和2年第Ⅱ期	80.5	83.6	77.2	70.2	91.7	87.6	59.8	94.7	77.1	77.8	69.3
	第Ⅲ期	79.7	81.1	75.7	68.9	90.3	85.2	59.5	91.6	78.2	78.9	70.5
	第Ⅳ期	82.9	83.1	80.8	75.7	92.4	84.4	63.0	90.2	82.3	83.3	72.7
	令和3年第Ⅰ期	86.2	86.1	86.2	83.8	91.1	86.2	57.7	94.3	86.1	87.6	71.8
	第Ⅱ期	86.9	84.6	80.8	73.8	95.4	87.2	59.6	94.1	90.0	91.6	72.5
	第Ⅲ期	85.3	83.3	79.8	71.3	98.0	86.1	54.5	94.1	87.9	89.6	70.0
	前期比(%)	▲1.8	▲1.5	▲1.2	▲3.4	2.7	▲1.3	▲8.6	0.0	▲2.3	▲2.2	▲3.4
在庫	令和2年第Ⅱ期末	87.3	64.8	83.1	73.9	92.0	40.6	24.2	125.3	108.4	108.6	99.6
	第Ⅲ期末	86.8	66.6	85.6	75.8	95.4	42.4	25.3	124.1	106.1	106.4	93.0
	第Ⅳ期末	84.9	63.2	81.0	70.0	92.2	41.1	25.9	117.8	105.4	105.9	85.7
	令和3年第Ⅰ期末	84.8	64.1	77.5	59.0	95.1	47.0	31.1	117.4	103.7	104.2	81.7
	第Ⅱ期末	82.8	63.2	78.7	66.1	90.6	42.7	26.5	125.9	101.5	102.0	74.9
	第Ⅲ期末	87.3	68.8	85.4	72.9	97.9	48.0	33.5	119.7	105.1	105.6	80.4
	前期比(%)	5.4	8.9	8.5	10.3	8.1	12.4	26.4	▲4.9	3.5	3.5	7.3
在庫率	令和2年第Ⅱ期	114.6	92.6	124.4	143.3	116.0	57.5	33.3	185.6	132.9	132.8	143.9
	第Ⅲ期	110.7	87.1	117.7	132.1	107.1	55.1	35.5	148.0	132.3	132.3	132.2
	第Ⅳ期	100.7	79.1	104.3	103.3	101.7	54.3	35.5	145.6	121.1	120.7	135.0
	令和3年第Ⅰ期	106.4	94.4	126.6	178.8	98.3	61.2	41.3	154.5	117.8	117.4	130.3
	第Ⅱ期	102.6	88.2	116.3	168.2	85.8	58.5	37.8	166.3	114.2	114.6	97.9
	第Ⅲ期	105.3	88.4	109.8	126.0	97.9	65.4	48.1	149.2	120.9	121.0	117.2
	前期比(%)	2.6	0.2	▲5.6	▲25.1	14.1	11.8	27.2	▲10.3	5.9	5.6	19.7

－ 利 用 上 の 注 意 －

基準年次 平成27年(2015年)  
採用品目 生産201品目、出荷201品目、在庫108品目  
季節調整 センサス局法(X-12-ARIMA)

この情報は、インターネットでも御覧になれます。



<https://www.pref.saitama.lg.jp/theme/tokei/index.html>

令和3年11月25日 発行

埼玉県総務部統計課 経済分析担当

〒330-9301 さいたま市浦和区高砂3-15-1

TEL 048-830-2327 (直通) FAX 048-822-4104