

埼玉県鉱工業指数

令和2年第1四半期



埼玉県マスコット「コバトン」



総務部統計課

○令和2年第1四半期分鉱工業指数 概要

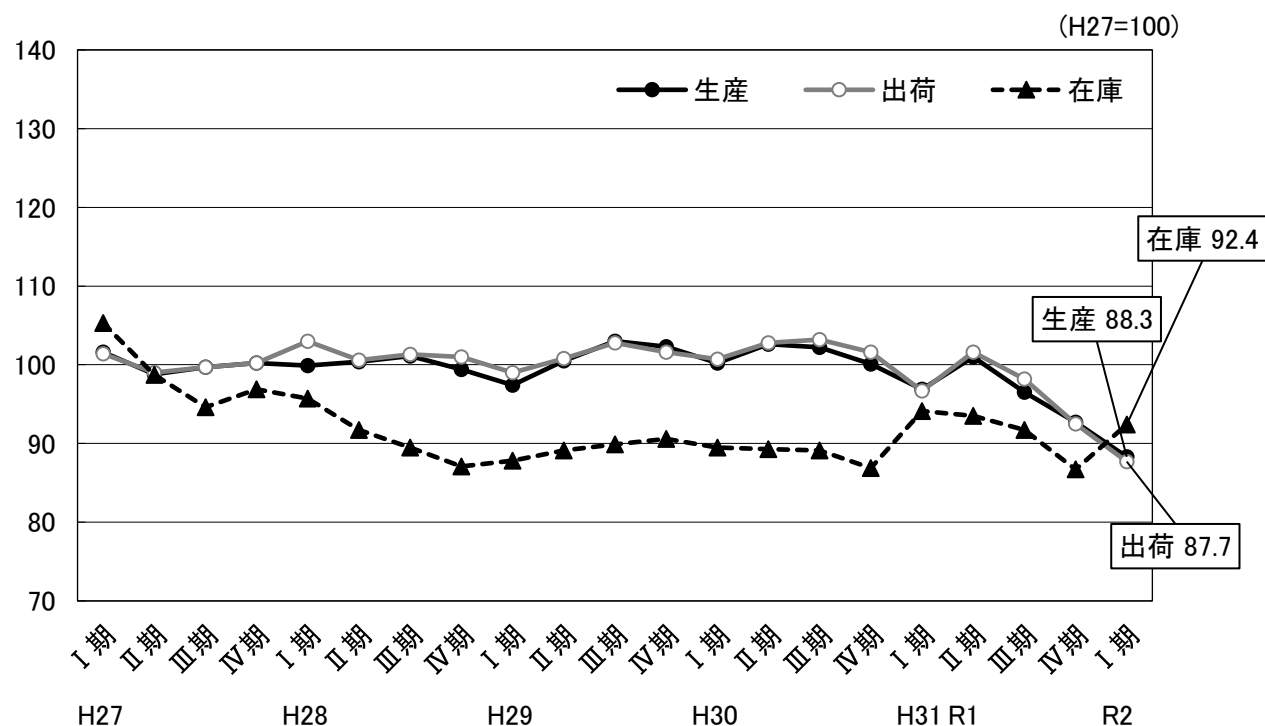
令和2年第1四半期(令和2年1月～令和2年3月期)の鉱工業指数は、生産が88.3で3期連続の低下、出荷は87.7で3期連続の低下となった。また、在庫は92.4で2期ぶりの上昇、在庫率は103.3で2期ぶりの上昇となっている。

(平成27年平均=100)

	埼玉県			全国		
	指数	前期比 (%)	前年同期比 (%)	指数	前期比 (%)	前年同期比 (%)
生産	88.3	▲ 4.7	▲ 8.4	98.4	0.4	▲ 4.5
出荷	87.7	▲ 5.2	▲ 9.3	96.7	▲ 0.6	▲ 5.2
在庫	92.4	6.6	▲ 1.8	106.4	2.3	2.9
在庫率	103.3	8.6	2.9	116.5	1.7	10.3

※ 指数と前期比は季節調整済み(X-12-ARIMA)、前年同期比は原指数、全国は確報値による。

○埼玉県鉱工業総合指数の推移



○ 上昇・低下に寄与した主な業種と品目

※数値は季節調整済指数の対前期比。

(1) 生産

		業 種	寄与度の高い主な品目
上 昇	12業種	化学工業	3.7% 医薬品、合成樹脂塗料、シンナー
		金属製品工業	10.5% アルミエクステリア、粉末冶金製機械材料、スチール製缶
		情報通信機械工業	5.9% カーオーディオ、カーナビゲーション
		食料品工業	1.5% めん類、炭酸飲料、乳製品飲料類
低 下	10業種	生産用機械工業	▲ 56.3% フラットパネル・ディスプレイ製造装置、半導体製造装置、整地機械
		印刷業	▲ 10.0% 平版印刷(オフセット印刷)、おう版印刷(グラビア印刷)
		業務用機械工業	▲ 11.2% パチンコ、医療用機械器具、精密測定機
		輸送機械工業	▲ 3.2% 自動車エンジン、完成自転車、機関部品

※横ばい1業種(ゴム製品工業)

(2) 出荷

		業 種	寄与度の高い主な品目
上 昇	13業種	食料品工業	2.8% 炭酸飲料、めん類、ベーコン
		電気機械工業	4.2% 電気測定器(半導体・IC測定器を除く)、鉛蓄電池、開閉制御装置
		金属製品工業	4.4% 飲料用アルミニウム缶、粉末冶金製機械材料、アルミエクステリア
		窯業・土石製品工業	5.5% セメント、ポルトランドセメントクリンカ、ガラス基礎製品
低 下	10業種	生産用機械工業	▲ 51.7% フラットパネル・ディスプレイ製造装置、半導体製造装置、マシニングセンタ
		輸送機械工業	▲ 8.6% 乗用車、自動車エンジン、機関部品
		情報通信機械工業	▲ 12.1% カーナビゲーション、ガス警報器、交換機
		業務用機械工業	▲ 11.2% パチンコ、医療用機械器具、精密測定機

(3) 在庫

		業 種	寄与度の高い主な品目
上 昇	12業種	金属製品工業	12.2% アルミエクステリア、スチール製缶、飲料用アルミニウム缶
		電子部品・デバイス工業	13.2% 混成集積回路、光電変換素子、トランジスタ
		プラスチック製品工業	7.0% プラスチック製容器、発泡プラスチック製品、プラスチック製フィルム
		その他製品工業	17.8% ユニット住宅
低 下	8業種	電気機械工業	▲ 8.7% クッキングヒーター、HIDランプ、電気掃除機
		生産用機械工業	▲ 3.5% 農業用乾燥機、整地機械、研削盤
		汎用機械工業	▲ 15.3% ポンプ、圧縮機
		非鉄金属工業	▲ 3.4% アルミニウム圧延製品、銅電線、電力用電線・ケーブル

< 資料 >

○ 埼玉県・全国鉱工業生産指数の推移

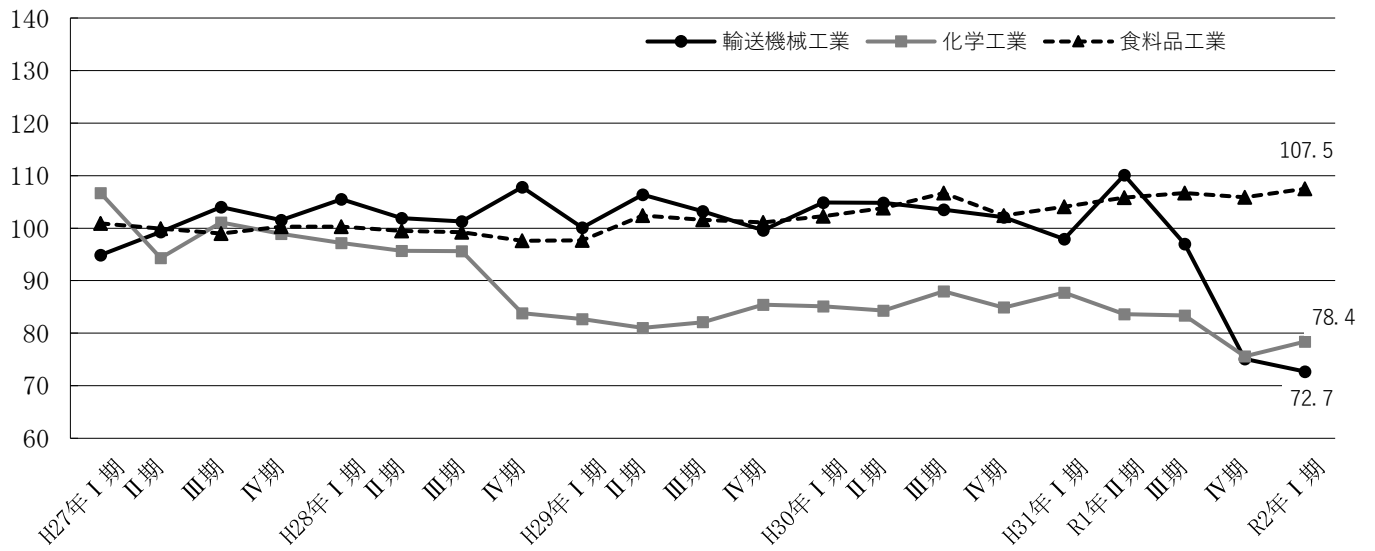
(平成27年平均=100)

	埼玉県				全国			
	季節調整済指数		原指数		季節調整済指数		原指数	
		前期比 (%)		前年比 (%)		前期比 (%)		前年比 (%)
平成29年平均	—	—	100.8	0.6	—	—	103.1	3.1
平成30年平均	—	—	101.3	0.5	—	—	104.2	1.1
令和元年平均	—	—	96.2	▲ 5.0	—	—	101.1	▲ 3.0
平成29年Ⅰ期	97.4	▲ 2.0	99.1	▲ 3.3	101.3	▲ 0.4	102.5	2.4
Ⅱ期	100.5	3.2	98.6	0.5	103.2	1.9	101.1	4.4
Ⅲ期	103.0	2.5	100.5	1.9	103.2	0.0	102.6	2.5
Ⅳ期	102.3	▲ 0.7	105.0	3.2	104.4	1.2	106.1	3.1
平成30年Ⅰ期	100.2	▲ 2.1	100.4	1.3	103.5	▲ 0.9	104.2	1.7
Ⅱ期	102.6	2.4	100.5	1.9	104.3	0.8	102.4	1.3
Ⅲ期	102.2	▲ 0.4	101.0	0.5	103.6	▲ 0.7	102.7	0.1
Ⅳ期	100.1	▲ 2.1	103.3	▲ 1.6	105.0	1.4	107.5	1.3
平成31年Ⅰ期	96.9	▲ 3.2	96.4	▲ 4.0	102.8	▲ 2.1	102.4	▲ 1.7
令和元年Ⅱ期	101.0	4.2	97.2	▲ 3.3	102.8	0.0	100.1	▲ 2.2
Ⅲ期	96.5	▲ 4.5	95.4	▲ 5.5	101.7	▲ 1.1	101.6	▲ 1.1
Ⅳ期	92.7	▲ 3.9	95.5	▲ 7.6	98.0	▲ 3.6	100.2	▲ 6.8
令和2年Ⅰ期	88.3	▲ 4.7	88.3	▲ 8.4	98.4	0.4	97.8	▲ 4.5

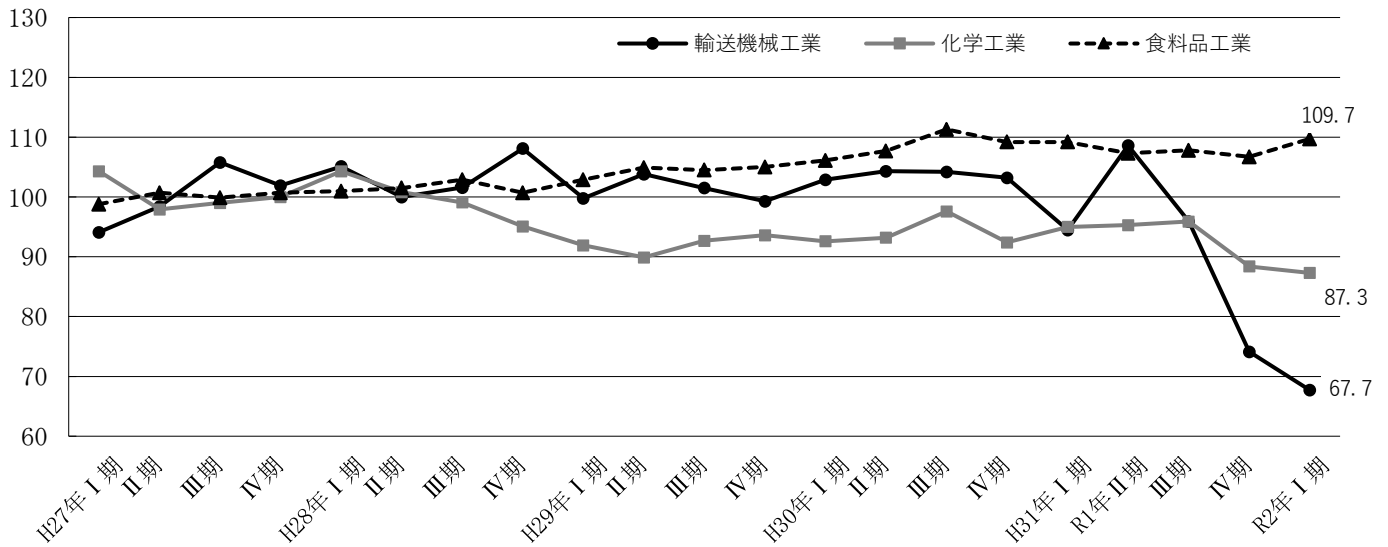
※ 全国は確報値によります。また、平成31年、令和元年の全国値は年間補正済となっています。

○ 県内主要業種の指数推移

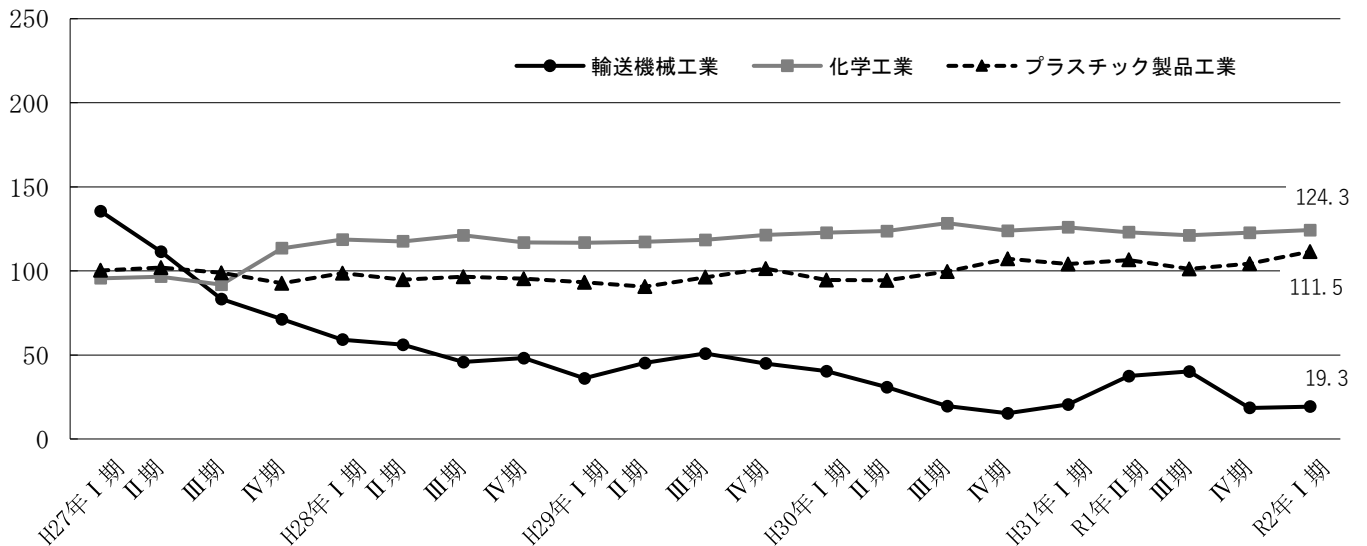
生産



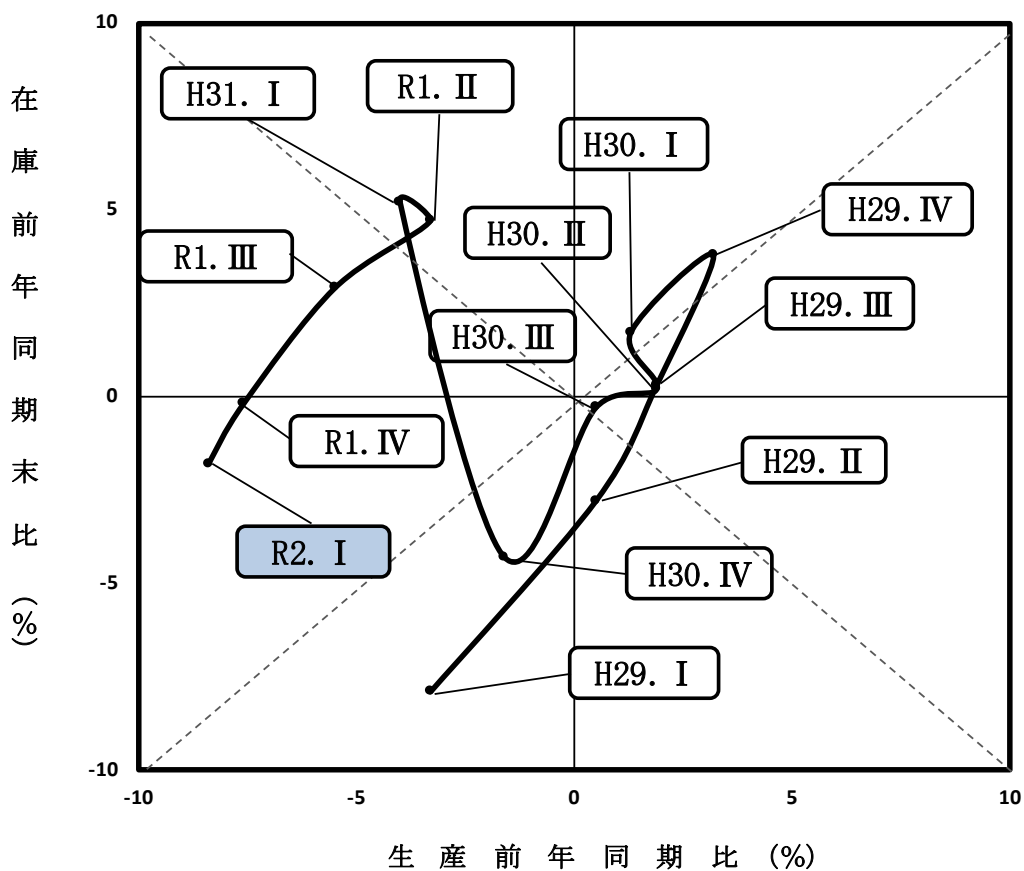
出荷



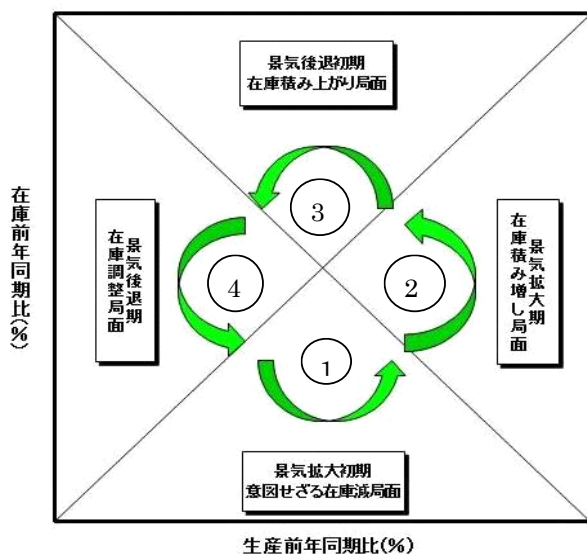
在庫



埼 玉 県 在 庫 循 環 図



参考 在庫循環図説明



在庫循環図は、企業の生産と在庫の関係を示しています。在庫の変動は生産活動に大きな影響を与えるため、この図は景気の局面を判断する際に有効とされています。

一般的に、次の4つの局面を循環していくことになります。

- ①意図せざる在庫減局面
- ②在庫積み増し局面
- ③在庫積み上がり局面
- ④在庫調整局面

第1-1表 業種分類別指数（原指数）

項目		鉱工業	製造	鉄鋼業	非鉄金属	金属製品	汎用	生産用	業務用	電子部品	電気機械	情報通信	輸送機械
		総合	工業		工業	工業	機械	機械	機械	デバイス	工業	機械工業	工業
生産	平成30年第Ⅳ期	103.3	103.3	100.3	107.1	106.1	111.0	112.1	89.9	125.8	98.6	103.0	108.8
	平成31年第Ⅰ期	96.4	96.4	88.1	99.1	99.2	100.3	115.4	78.9	113.8	92.4	108.1	100.5
	令和元年第Ⅱ期	97.2	97.2	88.4	95.7	102.3	98.0	140.2	65.3	115.6	83.0	105.8	102.0
	第Ⅲ期	95.4	95.4	91.2	94.7	99.6	95.0	135.1	68.3	113.0	84.0	101.4	93.0
	第Ⅳ期	95.5	95.5	91.4	96.0	95.5	97.7	134.8	70.2	113.1	89.1	98.9	80.0
	令和2年第Ⅰ期	88.3	88.3	87.0	94.5	98.0	96.4	71.9	61.3	111.4	91.6	111.2	74.1
	前年同期比(%)	▲ 8.4	▲ 8.4	▲ 1.2	▲ 4.6	▲ 1.2	▲ 3.9	▲ 37.7	▲ 22.3	▲ 2.1	▲ 0.9	2.9	▲ 26.3
出荷	平成30年第Ⅳ期	104.6	104.6	103.8	108.8	99.7	108.5	108.6	91.2	122.6	100.3	70.9	107.4
	平成31年第Ⅰ期	96.7	96.7	96.4	102.5	90.0	99.7	98.6	79.4	113.8	95.7	69.8	99.6
	令和元年第Ⅱ期	97.0	97.1	93.5	99.6	92.8	95.8	122.2	64.7	115.6	82.9	62.4	99.8
	第Ⅲ期	96.7	96.7	90.8	96.2	95.3	93.4	125.7	68.1	112.5	86.2	66.8	91.5
	第Ⅳ期	95.2	95.2	90.1	97.6	93.5	95.1	127.0	70.3	114.9	88.7	71.0	77.0
	令和2年第Ⅰ期	87.7	87.7	87.7	95.6	90.8	94.6	67.0	61.1	109.7	94.8	66.4	72.2
	前年同期比(%)	▲ 9.3	▲ 9.3	▲ 9.0	▲ 6.7	0.9	▲ 5.1	▲ 32.0	▲ 23.0	▲ 3.6	▲ 0.9	▲ 4.9	▲ 27.5
在庫	平成30年第Ⅳ期末	88.5	88.5	89.4	108.6	92.4	69.8	78.4	—	116.3	104.8	110.6	19.7
	平成31年第Ⅰ期末	87.6	87.6	90.5	102.6	104.0	43.0	73.8	—	122.8	95.1	129.7	14.7
	令和元年第Ⅱ期末	93.6	93.6	95.6	86.5	115.6	43.3	87.2	—	114.7	107.4	130.4	31.2
	第Ⅲ期末	88.8	88.8	90.6	82.0	114.0	40.9	84.2	—	118.7	93.7	116.6	32.4
	第Ⅳ期末	88.3	88.4	85.4	77.8	105.4	43.9	81.3	—	115.5	103.6	93.5	23.9
	令和2年第Ⅰ期末	86.0	85.9	87.7	77.0	116.7	34.8	69.7	—	126.7	78.9	98.0	13.8
	前年同期比(%)	▲ 1.8	▲ 1.9	▲ 3.1	▲ 25.0	12.2	▲ 19.1	▲ 5.6	—	3.2	▲ 17.0	▲ 24.4	▲ 6.1
在庫率	平成30年第Ⅳ期	87.4	87.4	80.0	80.0	94.9	166.0	108.5	—	118.5	107.0	94.8	24.4
	平成31年第Ⅰ期	97.1	97.1	98.4	84.2	117.8	120.6	114.7	—	143.4	102.9	106.3	21.6
	令和元年第Ⅱ期	99.6	99.6	108.7	76.6	120.7	85.1	163.6	—	137.9	145.0	102.5	32.4
	第Ⅲ期	94.1	94.1	95.0	83.3	123.7	90.0	92.7	—	139.8	118.0	92.3	36.3
	第Ⅳ期	93.2	93.2	87.6	78.0	112.5	82.9	141.1	—	140.2	112.8	79.8	30.5
	令和2年第Ⅰ期	99.9	99.9	100.5	77.9	136.2	78.2	101.7	—	147.6	98.2	87.7	25.0
	前年同期比(%)	2.9	2.9	2.1	▲ 7.5	15.6	▲ 35.2	▲ 11.3	—	2.9	▲ 4.6	▲ 17.5	15.7

(平成27年平均=100)

窯業・ 土石製品 工業	化学工業	プラスチ ック製品 工業	パルプ・ 紙・紙加 工品工業	繊維工業	食料品 工業	その他							鋳業
						工業 総合	ゴム製品 工業	皮革製品 工業	家具 工業	印刷業	木材・木 製品工業	その他 工業	
111.2	90.2	104.2	115.9	102.5	109.1	94.6	87.3	64.9	116.4	91.3	144.1	98.9	123.9
93.6	83.4	97.7	106.7	90.4	99.9	91.0	80.4	69.0	116.0	85.8	144.0	104.3	111.7
93.7	83.5	105.1	108.6	81.1	104.8	85.5	82.5	66.9	104.2	81.3	128.2	92.3	90.5
100.9	82.0	98.1	108.2	81.5	104.6	87.8	84.2	76.5	111.4	82.5	121.8	99.4	111.5
104.0	80.1	96.0	112.0	96.6	112.7	88.4	80.1	62.9	113.3	84.7	136.0	94.3	112.2
95.3	77.5	92.9	105.1	88.6	102.8	82.0	75.2	72.8	115.1	74.6	137.8	97.0	105.9
1.8	▲ 7.1	▲ 4.9	▲ 1.5	▲ 2.0	2.9	▲ 9.9	▲ 6.5	5.5	▲ 0.8	▲ 13.1	▲ 4.3	▲ 7.0	▲ 5.2
113.0	100.3	101.9	116.4	110.0	112.8	97.2	91.0	68.0	107.7	91.3	146.1	100.4	112.3
91.2	91.1	96.8	102.6	104.5	103.1	98.0	86.0	73.5	115.2	85.8	137.8	113.4	100.3
92.7	90.5	106.0	106.3	93.9	109.7	87.4	82.6	67.3	95.9	81.3	127.3	91.5	89.3
101.9	94.0	105.0	108.8	95.1	107.1	93.6	86.6	78.1	108.7	82.5	117.8	107.1	100.3
104.2	95.8	96.3	111.1	99.2	110.3	90.9	81.1	61.1	103.3	84.7	137.9	96.6	102.9
95.7	86.5	93.7	103.3	98.4	103.6	88.2	81.8	71.9	114.1	74.6	131.5	97.8	94.5
4.9	▲ 5.0	▲ 3.2	0.7	▲ 5.8	0.5	▲ 10.0	▲ 4.9	▲ 2.2	▲ 1.0	▲ 13.1	▲ 4.6	▲ 13.8	▲ 5.8
89.8	123.2	103.9	97.4	141.2	100.6	116.7	116.1	122.2	104.5	—	—	121.9	93.6
99.7	123.8	105.2	122.5	125.0	96.0	85.9	108.9	102.5	68.3	—	—	73.5	112.5
97.7	126.2	107.7	125.5	121.7	90.3	106.0	114.1	96.5	89.3	—	—	109.3	70.5
96.2	116.4	96.6	117.0	121.7	93.5	99.1	116.6	87.7	67.5	—	—	102.7	85.4
97.2	122.0	101.0	107.8	149.7	106.1	116.5	124.6	96.8	95.9	—	—	123.6	82.7
93.4	122.2	112.6	119.1	138.0	95.2	108.8	116.6	101.2	60.8	—	—	126.7	97.5
▲ 6.3	▲ 1.3	7.0	▲ 2.8	10.4	▲ 0.8	26.7	7.1	▲ 1.3	▲ 11.0	—	—	72.4	▲ 13.3
74.8	104.4	98.4	89.3	122.5	102.3	132.7	131.0	168.5	100.1	—	—	142.6	73.5
144.3	124.3	109.8	109.7	100.0	122.9	117.6	137.3	160.2	98.9	—	—	103.4	101.6
106.9	118.0	98.7	107.8	105.5	114.3	124.8	138.8	142.6	91.4	—	—	126.3	108.2
89.0	114.7	94.2	108.6	130.6	120.4	120.9	144.5	122.5	81.6	—	—	120.9	85.0
95.3	110.9	101.0	102.1	153.9	117.8	135.9	162.0	160.3	86.6	—	—	134.4	71.4
167.8	127.6	116.1	114.2	116.5	128.2	125.2	155.4	134.2	84.5	—	—	119.6	95.0
16.3	2.7	5.7	4.1	16.5	4.3	6.5	13.2	▲ 16.2	▲ 14.6	—	—	15.7	▲ 6.5

第1-2表 業種分類別指数（季節調整済指数）

項目		鉱工業	製造	鉄鋼業	非鉄金属	金属製品	汎用	生産用	業務用	電子部品	電気機械	情報通信	輸送機械
		総合	工業		工業	工業	機械	機械	機械	デバイス	工業	機械工業	工業
生産	平成30年第Ⅳ期	100.1	100.1	93.7	104.5	102.6	113.3	116.0	90.3	125.8	98.1	102.9	102.1
	平成31年第Ⅰ期	96.9	96.9	92.5	99.0	102.3	99.2	95.2	80.8	114.7	90.5	100.9	97.9
	令和元年第Ⅱ期	101.0	101.0	90.4	98.1	104.9	98.3	169.7	67.3	117.5	85.9	124.0	110.1
	第Ⅲ期	96.5	96.5	93.9	97.6	99.6	95.6	143.3	67.7	110.9	84.9	101.7	97.0
	第Ⅳ期	92.7	92.7	85.4	93.7	92.3	99.7	142.2	70.6	113.2	88.8	99.0	75.1
	令和2年第Ⅰ期	88.3	88.3	90.3	94.3	102.0	96.0	62.2	62.7	110.7	90.0	104.8	72.7
	前期比(%)	▲ 4.7	▲ 4.7	5.7	0.6	10.5	▲ 3.7	▲ 56.3	▲ 11.2	▲ 2.2	1.4	5.9	▲ 3.2
出荷	平成30年第Ⅳ期	101.6	101.5	99.1	105.8	95.1	111.9	109.0	91.6	123.2	99.5	71.7	103.2
	平成31年第Ⅰ期	96.7	96.7	99.1	102.3	92.9	98.2	81.5	81.8	114.7	92.2	64.2	94.5
	令和元年第Ⅱ期	101.6	101.6	95.3	101.8	95.0	96.3	152.6	66.5	118.9	86.9	70.4	108.6
	第Ⅲ期	98.2	98.2	92.0	99.3	96.2	93.1	134.1	67.5	110.3	87.7	71.1	95.9
	第Ⅳ期	92.5	92.5	86.1	95.2	89.1	98.0	131.9	70.7	115.6	88.0	71.9	74.1
	令和2年第Ⅰ期	87.7	87.7	89.8	95.3	93.0	94.4	63.7	62.8	110.7	91.7	63.2	67.7
	前期比(%)	▲ 5.2	▲ 5.2	4.3	0.1	4.4	▲ 3.7	▲ 51.7	▲ 11.2	▲ 4.2	4.2	▲ 12.1	▲ 8.6
在庫	平成30年第Ⅳ期末	86.9	86.9	91.4	109.6	94.5	68.6	76.2	—	114.8	108.0	114.5	15.3
	平成31年第Ⅰ期末	94.1	94.1	91.5	101.0	107.8	45.2	80.7	—	125.1	117.4	138.9	20.5
	令和元年第Ⅱ期末	93.5	93.5	92.1	85.0	115.2	39.7	87.2	—	117.7	101.7	130.1	37.5
	第Ⅲ期末	91.7	91.7	93.3	83.0	111.4	47.0	89.5	—	122.2	90.6	118.6	40.2
	第Ⅳ期末	86.7	86.8	87.3	78.5	107.8	43.1	79.0	—	114.0	106.7	96.8	18.5
	令和2年第Ⅰ期末	92.4	92.3	88.7	75.8	121.0	36.5	76.2	—	129.0	97.4	104.9	19.3
	前期比(%)	6.6	6.3	1.6	▲ 3.4	12.2	▲ 15.3	▲ 3.5	—	13.2	▲ 8.7	8.4	4.3
在庫率	平成30年第Ⅳ期	89.2	89.2	93.0	97.5	101.3	143.5	121.7	—	119.9	112.5	90.4	21.0
	平成31年第Ⅰ期	99.9	99.9	94.0	91.9	111.9	117.3	140.8	—	138.6	131.6	119.3	25.2
	令和元年第Ⅱ期	95.0	95.0	95.5	64.0	124.3	91.7	109.5	—	136.2	128.5	104.7	37.8
	第Ⅲ期	95.2	95.2	100.5	78.4	120.5	105.1	132.7	—	146.5	104.3	87.6	36.3
	第Ⅳ期	95.1	95.2	102.1	96.0	120.2	72.0	157.2	—	141.7	119.7	76.4	26.1
	令和2年第Ⅰ期	103.3	103.3	95.9	85.2	129.1	78.6	126.5	—	143.0	123.9	95.1	28.2
	前期比(%)	8.6	8.5	▲ 6.1	▲ 11.3	7.4	9.2	▲ 19.5	—	0.9	3.5	24.5	8.0

(平成27年平均=100)

窯業・ 土石製品 工業	化学工業	プラスチ ック製品 工業	パルプ・ 紙・紙加 工品工業	繊維工業	食料品 工業	その他							鋁業
						工業 総合	ゴム製品 工業	皮革製品 工業	家具 工業	印刷業	木材・木 製品工業	その他 工業	
103.0	84.9	105.2	111.6	94.0	102.4	92.1	84.1	71.3	108.6	88.2	136.8	100.3	108.4
99.9	87.7	101.4	109.4	88.1	104.1	90.1	82.1	68.3	112.4	84.9	139.9	100.9	118.9
99.6	83.6	100.8	109.9	81.9	105.8	88.9	85.5	67.2	117.0	83.5	149.4	100.8	107.7
99.7	83.4	97.6	109.8	90.3	106.7	88.6	85.0	71.5	115.4	83.9	130.8	94.9	109.0
96.3	75.6	96.9	107.8	88.6	105.9	86.1	77.1	68.9	105.7	81.8	130.5	95.5	97.5
100.5	78.4	95.6	107.6	84.6	107.5	81.1	77.1	75.6	112.5	73.6	155.3	93.6	113.2
4.4	3.7	▲ 1.3	▲ 0.2	▲ 4.5	1.5	▲ 5.8	0.0	9.7	6.4	▲ 10.0	19.0	▲ 2.0	16.1
104.2	92.4	104.2	110.0	103.4	109.2	95.3	88.1	78.0	104.9	88.2	138.4	101.7	100.3
97.3	95.0	100.6	106.0	100.6	109.2	95.8	85.7	68.3	107.2	85.1	136.5	109.0	106.6
98.0	95.3	102.3	109.4	93.7	107.3	93.9	85.2	70.9	109.1	83.2	145.6	105.9	99.7
101.0	95.9	102.9	108.7	106.2	107.8	92.8	88.3	70.9	110.0	83.9	126.3	99.5	99.9
96.2	88.4	98.4	105.1	93.6	106.7	89.2	78.5	70.0	100.5	81.8	131.9	96.9	91.6
101.5	87.3	96.7	106.1	94.2	109.7	85.9	81.6	70.9	105.8	73.7	142.9	91.9	100.4
5.5	▲ 1.2	▲ 1.7	1.0	0.6	2.8	▲ 3.7	3.9	1.3	5.3	▲ 9.9	8.3	▲ 5.2	9.6
89.0	123.9	107.2	108.2	127.5	95.4	116.7	117.3	108.4	101.1	—	—	126.2	85.3
102.0	125.9	104.1	125.9	127.2	95.2	97.7	109.3	111.1	89.8	—	—	87.5	101.6
101.7	123.0	106.5	119.0	135.2	92.1	102.2	111.0	88.8	91.9	—	—	103.4	81.5
97.0	121.2	101.1	114.5	122.1	94.2	104.9	118.8	90.7	80.2	—	—	106.1	88.1
96.4	122.7	104.2	119.8	135.2	100.6	116.5	125.9	85.9	92.8	—	—	128.0	75.4
95.5	124.3	111.5	122.4	140.5	94.4	123.8	117.0	109.7	79.9	—	—	150.8	88.0
▲ 0.9	1.3	7.0	2.2	3.9	▲ 6.2	6.3	▲ 7.1	27.7	▲ 13.9	—	—	17.8	16.7
86.0	111.3	95.6	95.8	112.0	110.1	127.1	135.3	144.7	99.8	—	—	131.3	82.1
131.0	117.2	103.0	110.2	116.1	116.3	124.7	137.7	182.4	97.0	—	—	118.4	94.5
101.5	115.5	102.4	105.7	129.7	117.3	120.9	135.8	143.8	90.8	—	—	118.7	96.6
92.0	117.4	100.4	104.1	105.9	115.7	124.2	142.5	131.2	82.6	—	—	128.5	93.3
109.1	118.2	98.2	109.6	142.6	126.6	130.0	167.2	136.9	86.0	—	—	122.2	80.5
150.1	120.6	109.0	114.2	135.7	121.1	135.1	155.7	155.8	83.0	—	—	142.3	88.7
37.6	2.0	11.0	4.2	▲ 4.8	▲ 4.3	3.9	▲ 6.9	13.8	▲ 3.5	—	—	16.4	10.2

第2-1表 特殊分類別指数（原指数）

（平成27年平均＝100）

項目	鉱工業 総合	最終 需要財	投資財				消費財			生産財	鉱工業用 生産財	その他用 生産財
			資本財	建設財	耐久 消費財	非耐久 消費財						
生産	平成30年第Ⅳ期	103.3	100.4	99.7	95.7	109.5	100.9	133.2	95.9	106.6	109.9	93.2
	平成31年第Ⅰ期	96.4	95.7	96.1	93.3	102.7	95.4	135.6	89.1	97.3	99.9	86.8
	令和元年第Ⅱ期	97.2	96.4	96.6	96.1	97.8	96.2	131.5	90.7	98.2	102.0	82.8
	第Ⅲ期	95.4	95.9	98.4	96.2	103.8	94.2	123.1	89.7	94.9	97.9	83.1
	第Ⅳ期	95.5	96.9	97.7	96.6	100.5	96.3	119.3	92.7	94.0	95.7	87.0
	令和2年第Ⅰ期	88.3	87.4	81.1	73.3	99.9	91.7	120.6	87.2	89.5	92.6	76.8
	前年同期比(%)	▲ 8.4	▲ 8.7	▲ 15.6	▲ 21.4	▲ 2.7	▲ 3.9	▲ 11.1	▲ 2.1	▲ 8.0	▲ 7.3	▲ 11.5
出荷	平成30年第Ⅳ期	104.6	102.4	99.3	94.9	108.7	104.6	109.3	103.4	107.2	108.5	94.2
	平成31年第Ⅰ期	96.7	95.5	92.6	88.5	101.0	97.5	103.2	96.0	98.2	99.2	88.0
	令和元年第Ⅱ期	97.0	95.5	91.4	90.4	93.5	98.3	98.1	98.4	98.9	100.4	84.0
	第Ⅲ期	96.7	97.0	96.9	93.8	103.4	97.0	91.9	98.4	96.5	97.8	83.3
	第Ⅳ期	95.2	95.6	95.5	94.3	98.2	95.6	78.6	100.2	94.8	95.4	88.5
	令和2年第Ⅰ期	87.7	86.2	80.7	73.5	95.8	90.1	74.7	94.2	89.5	90.6	78.3
	前年同期比(%)	▲ 9.3	▲ 9.7	▲ 12.9	▲ 16.9	▲ 5.1	▲ 7.6	▲ 27.6	▲ 1.9	▲ 8.9	▲ 8.7	▲ 11.0
在庫	平成30年第Ⅳ期末	88.5	66.7	83.1	82.2	84.0	45.8	31.6	115.5	109.1	109.3	96.0
	平成31年第Ⅰ期末	87.6	66.3	85.6	81.8	89.4	41.5	28.8	103.8	107.8	108.3	82.8
	令和元年第Ⅱ期末	93.6	76.6	97.5	94.6	100.4	49.8	40.0	97.9	109.6	110.3	76.9
	第Ⅲ期末	88.8	71.2	92.7	91.9	93.6	43.7	32.2	99.6	105.3	105.8	85.1
	第Ⅳ期末	88.3	72.1	90.3	84.7	95.9	48.9	34.0	121.5	103.6	104.0	88.0
	令和2年第Ⅰ期末	86.0	63.9	86.1	72.5	99.6	35.5	21.4	104.0	106.8	107.2	87.9
	前年同期比(%)	▲ 1.8	▲ 3.6	0.6	▲ 11.4	11.4	▲ 14.5	▲ 25.7	0.2	▲ 0.9	▲ 1.0	6.2
在庫率	平成30年第Ⅳ期	87.4	68.9	87.9	109.8	74.3	49.2	34.1	123.0	104.2	104.0	111.6
	平成31年第Ⅰ期	97.1	80.1	111.3	115.3	108.8	47.7	34.0	114.1	112.6	113.0	95.5
	令和元年第Ⅱ期	99.6	85.5	112.2	132.7	99.4	57.9	48.0	105.9	112.5	113.0	88.0
	第Ⅲ期	94.1	76.3	99.6	112.6	91.7	52.1	36.8	127.2	110.3	110.4	106.9
	第Ⅳ期	93.2	78.0	102.1	115.9	93.6	53.1	34.4	144.7	107.0	107.0	104.7
	令和2年第Ⅰ期	99.9	83.8	118.6	97.2	132.0	47.8	33.1	119.4	114.6	114.9	99.5
	前年同期比(%)	2.9	4.6	6.6	▲ 15.7	21.3	0.2	▲ 2.6	4.6	1.8	1.7	4.2

第2-2表 特殊分類別指数（季節調整済指数）

（平成27年平均＝100）

項目	鉱工業 総合	最終 需要財	投資財				消費財			生産財	鉱工業用 生産財	その他用 生産財
			資本財	建設財	耐久 消費財	非耐久 消費財						
生産	平成30年第Ⅳ期	100.1	97.2	100.1	97.8	104.6	95.2	123.7	90.6	103.4	107.3	89.3
	平成31年第Ⅰ期	96.9	95.6	90.6	85.7	103.4	98.7	132.4	93.3	98.2	101.1	86.2
	令和元年第Ⅱ期	101.0	101.3	105.7	105.9	104.4	97.4	146.3	90.1	100.6	104.5	84.9
	第Ⅲ期	96.5	97.0	99.4	98.4	103.8	96.7	129.3	91.8	96.4	99.0	85.5
	第Ⅳ期	92.7	93.8	98.3	99.0	95.9	90.8	111.0	87.7	91.2	93.4	83.4
	令和2年第Ⅰ期	88.3	86.7	77.8	69.2	100.8	92.8	117.6	89.3	89.8	93.0	76.1
	前期比(%)	▲ 4.7	▲ 7.6	▲ 20.9	▲ 30.1	5.1	2.2	5.9	1.8	▲ 1.5	▲ 0.4	▲ 8.8
出荷	平成30年第Ⅳ期	101.6	99.9	98.7	96.6	103.4	100.1	106.7	98.1	103.9	105.2	89.7
	平成31年第Ⅰ期	96.7	94.4	87.5	81.2	100.7	99.7	94.5	101.3	99.2	100.3	87.6
	令和元年第Ⅱ期	101.6	101.0	101.5	101.0	102.1	100.2	108.4	98.0	101.7	103.3	85.9
	第Ⅲ期	98.2	98.5	97.9	96.1	102.8	99.2	97.7	100.2	97.9	98.9	86.5
	第Ⅳ期	92.5	93.3	95.2	96.4	93.5	91.6	76.9	95.1	91.8	92.6	84.3
	令和2年第Ⅰ期	87.7	85.1	78.3	70.0	95.0	90.1	67.7	97.3	90.2	91.4	77.9
	前期比(%)	▲ 5.2	▲ 8.8	▲ 17.8	▲ 27.4	1.6	▲ 1.6	▲ 12.0	2.3	▲ 1.7	▲ 1.3	▲ 7.6
在庫	平成30年第Ⅳ期末	86.9	62.6	82.5	79.1	85.6	39.3	26.0	107.8	110.8	111.1	93.5
	平成31年第Ⅰ期末	94.1	75.2	93.0	90.4	95.4	50.8	37.5	104.6	111.4	112.0	83.1
	令和元年第Ⅱ期末	93.5	79.4	97.3	94.2	100.8	55.0	45.0	103.1	106.5	107.0	79.2
	第Ⅲ期末	91.7	75.6	96.4	98.0	94.9	48.7	37.7	101.8	107.5	108.0	87.2
	第Ⅳ期末	86.7	67.7	89.6	81.5	97.7	41.9	28.0	113.4	105.3	105.7	85.7
	令和2年第Ⅰ期末	92.4	72.5	93.5	80.1	106.3	43.4	27.9	104.8	110.3	110.9	88.3
	前期比(%)	6.6	7.1	4.4	▲ 1.7	8.8	3.6	▲ 0.4	▲ 7.6	4.7	4.9	3.0
在庫率	平成30年第Ⅳ期	89.2	69.3	93.9	113.4	80.2	45.7	31.4	118.5	107.8	107.7	109.4
	平成31年第Ⅰ期	99.9	86.1	115.1	139.0	103.0	54.9	41.0	121.0	112.1	112.4	93.4
	令和元年第Ⅱ期	95.0	79.0	97.2	102.7	97.3	60.4	48.3	119.1	109.9	110.1	96.9
	第Ⅲ期	95.2	78.6	107.0	132.5	92.1	49.8	36.9	112.5	110.1	110.5	102.8
	第Ⅳ期	95.1	78.6	109.0	120.1	101.0	49.4	31.7	139.3	110.7	110.9	101.6
	令和2年第Ⅰ期	103.3	91.4	125.2	113.7	128.7	53.7	37.9	126.3	114.1	114.5	99.6
	前期比(%)	8.6	16.3	14.9	▲ 5.3	27.4	8.7	19.6	▲ 9.3	3.1	3.2	▲ 2.0

－ 利 用 上 の 注 意 －

基 準 年 次 平成 2 7 年 (2015年)
採 用 品 目 生 産 2 0 1 品 目、出 荷 2 0 1 品 目、在 庫 1 0 8 品 目
季 節 調 整 センサス局法 (X-12-ARIMA)

この情報は、インターネットでもご覧になれます。



<http://www.pref.saitama.lg.jp/theme/tokei/index.htm>

令和 2 年 5 月 2 7 日 発行

埼玉県総務部統計課 経済分析担当

〒330-9301 さいたま市浦和区高砂 3 - 1 5 - 1

TEL 0 4 8 - 8 3 0 - 2 3 2 7 (直通) FAX 0 4 8 - 8 2 2 - 4 1 0 4

※ 品目別の指数が必要なときは、上記の連絡先にお問い合わせください。
(品目によってはお答えできないものもあります。)