

埼玉県鉱工業指数

令和元年第4四半期



埼玉県マスコット「コバトン」



総務部統計課

○令和元年第4四半期分鉱工業指数 概要

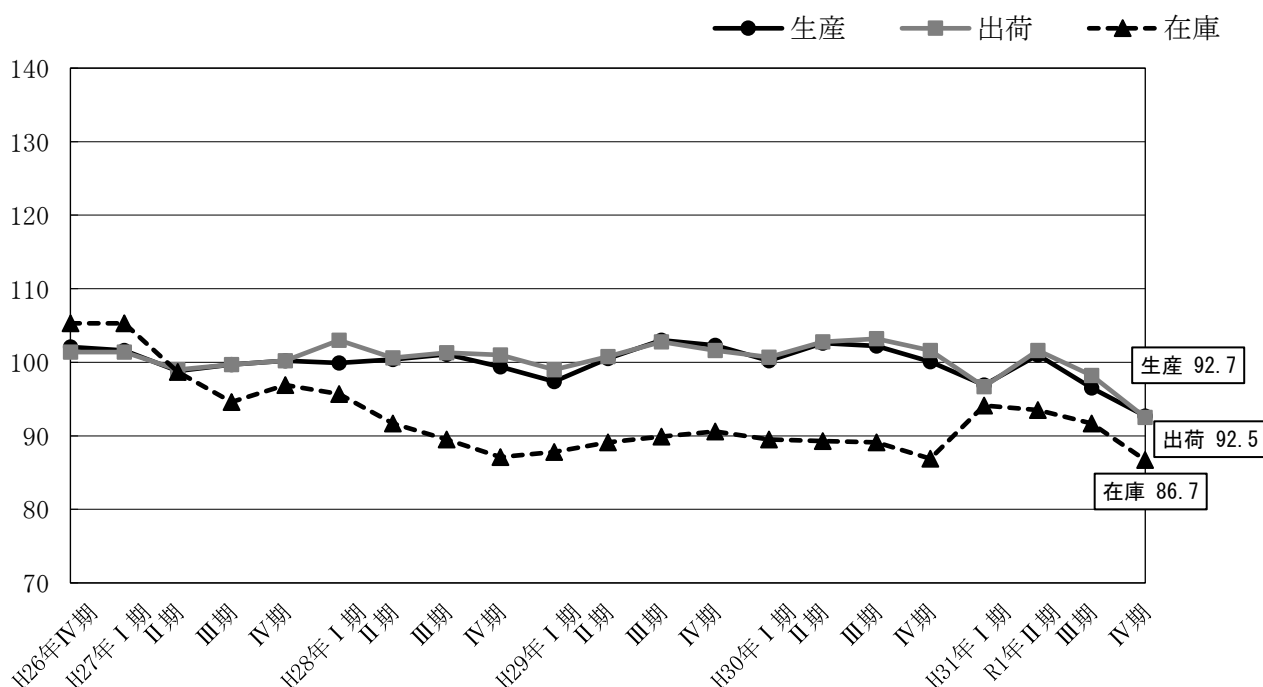
令和元年第4四半期(令和元年10月～令和元年12月期)の鉱工業指数は、生産が92.7で2期連続の低下、出荷は92.5で2期連続の低下となった。また、在庫は86.7で3期連続の低下、在庫率は95.1で2期ぶりの低下となっている。

(平成27年平均=100)

	埼玉県			全国		
	指数	前期比 (%)	前年同期比 (%)	指数	前期比 (%)	前年同期比 (%)
生産	92.7	▲ 3.9	▲ 7.6	98.3	▲ 4.1	▲ 6.3
出荷	92.5	▲ 5.8	▲ 9.0	97.1	▲ 4.9	▲ 6.1
在庫	86.7	▲ 5.5	▲ 0.2	104.2	1.3	1.3
在庫率	95.1	▲ 0.1	6.6	115.4	6.1	9.3

※ 指数と前期比は季節調整済み(X-12-ARIMA)、前年同期比は原指数、全国は確報値による。

○ 埼玉県鉱工業総合指数の推移



○ 上昇・低下に寄与した主な業種と品目

※数値は季節調整済指数の対前期比。

(1) 生産

		業 種	寄与度の高い主な品目
上 昇	5業種	汎用機械工業 4.3%	空気圧機器、ポンプ、固定比減速機
		電気機械工業 4.6%	電力変換装置、サーボモータ、クッキングヒーター
		業務用機械工業 4.3%	パチンコ
		電子部品・デバイス工業 2.1%	線形半導体集積回路、スイッチング電源、混成集積回路
低 下	18業種	輸送機械工業 ▲ 22.6%	自動車エンジン、乗用車、輸送機械用エアコン
		化学工業 ▲ 9.4%	医薬品、化粧品、ウレタンフォーム
		金属製品工業 ▲ 7.3%	スチール製缶、粉末冶金製機械材料、水門
		鉄鋼業 ▲ 9.1%	銑鉄鋳物、鋳鉄管、鉄系鍛工品

(2) 出荷

		業 種	寄与度の高い主な品目
上 昇	6業種	汎用機械工業 5.3%	空気圧機器、ポンプ
		電子部品・デバイス工業 4.8%	混成集積回路、その他の半導体素子、線形半導体集積回路
		業務用機械工業 4.7%	パチンコ
		情報通信機械工業 1.1%	カーナビゲーション、ガス警報器、交換機
低 下	17業種	輸送機械工業 ▲ 22.7%	乗用車、自動車エンジン、輸送機械用エアコン
		化学工業 ▲ 7.8%	医薬品、化粧品、印刷インキ
		金属製品工業 ▲ 7.4%	アルミエクステリア、スチール製缶、水門
		プラスチック製品工業 ▲ 4.4%	その他のプラスチック製品、プラスチック製フィルム、プラスチック製建材

(3) 在庫

		業 種	寄与度の高い主な品目
上 昇	9業種	電気機械工業 17.8%	クッキングヒーター、鉛蓄電池、HIDランプ
		その他製品工業 20.6%	ユニット住宅
		パルプ・紙・紙加工品工業 4.6%	衛生用紙、段ボール原紙、雑板紙
		プラスチック製品工業 3.1%	その他のプラスチック製品、プラスチック製機械器具部品、プラスチック製建材
低 下	11業種	輸送機械工業 ▲ 54.0%	乗用車、けん引車、輸送機械用エアコン
		生産用機械工業 ▲ 11.7%	研削盤、マシニングセンタ、農業用乾燥機
		電子部品・デバイス工業 ▲ 6.7%	混成集積回路、トランジスタ、その他の半導体素子
		情報通信機械工業 ▲ 18.4%	ガス警報器

< 資料 >

○ 埼玉県・全国鉱工業生産指数の推移

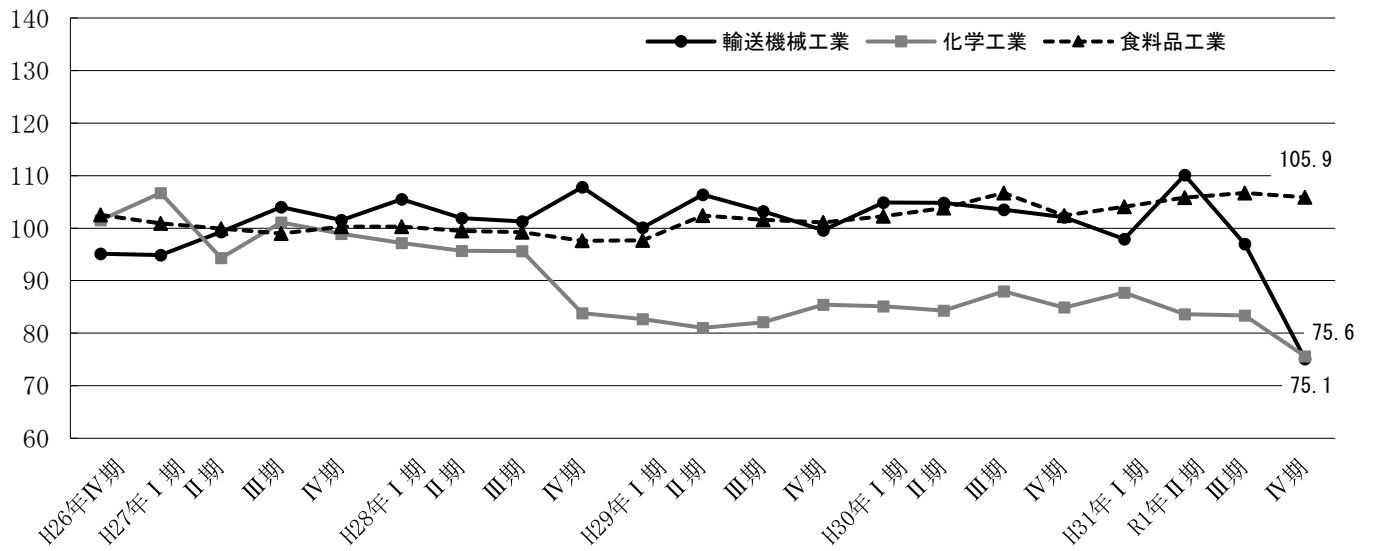
(平成27年平均=100)

	埼玉県				全国			
	季節調整済指数		原指数		季節調整済指数		原指数	
		前期比 (%)		前年比 (%)		前期比 (%)		前年比 (%)
平成29年平均	—	—	100.8	0.6	—	—	103.1	3.1
平成30年平均	—	—	101.3	0.5	—	—	104.2	1.1
令和元年平均	—	—	96.2	▲ 5.0	—	—	101.2	▲ 2.9
平成28年Ⅳ期	99.4	▲ 1.7	101.7	▲ 1.3	101.7	1.4	102.9	1.6
平成29年Ⅰ期	97.4	▲ 2.0	99.1	▲ 3.3	101.3	▲ 0.4	102.5	2.4
Ⅱ期	100.5	3.2	98.6	0.5	103.2	1.9	101.1	4.4
Ⅲ期	103.0	2.5	100.5	1.9	103.2	0.0	102.6	2.5
Ⅳ期	102.3	▲ 0.7	105.0	3.2	104.4	1.2	106.1	3.1
平成30年Ⅰ期	100.2	▲ 2.1	100.4	1.3	103.5	▲ 0.9	104.2	1.7
Ⅱ期	102.6	2.4	100.5	1.9	104.3	0.8	102.4	1.3
Ⅲ期	102.2	▲ 0.4	101.0	0.5	103.6	▲ 0.7	102.7	0.1
Ⅳ期	100.1	▲ 2.1	103.3	▲ 1.6	105.0	1.4	107.5	1.3
平成31年Ⅰ期	96.9	▲ 3.2	96.4	▲ 4.0	102.4	▲ 2.5	102.4	▲ 1.7
令和元年Ⅱ期	101.0	4.2	97.2	▲ 3.3	103.0	0.6	100.0	▲ 2.3
Ⅲ期	96.5	▲ 4.5	95.4	▲ 5.5	102.5	▲ 0.5	101.9	▲ 0.8
Ⅳ期	92.7	▲ 3.9	95.5	▲ 7.6	98.3	▲ 4.1	100.7	▲ 6.3

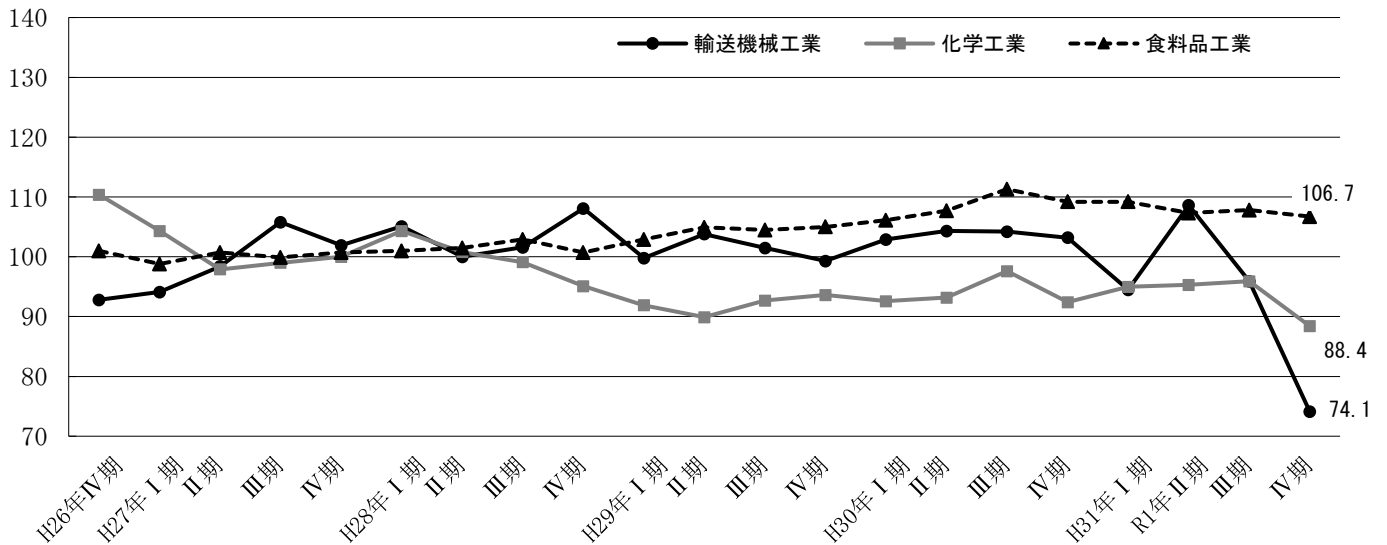
※ 全国は確報値によります。

○ 県内主要業種の指数推移

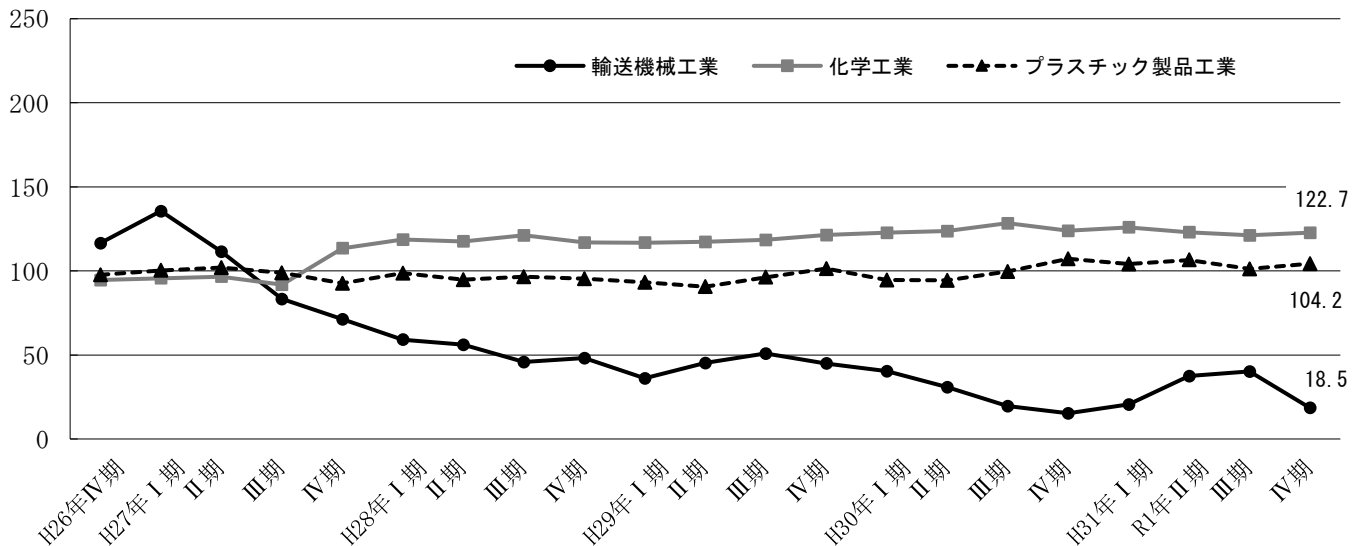
生産



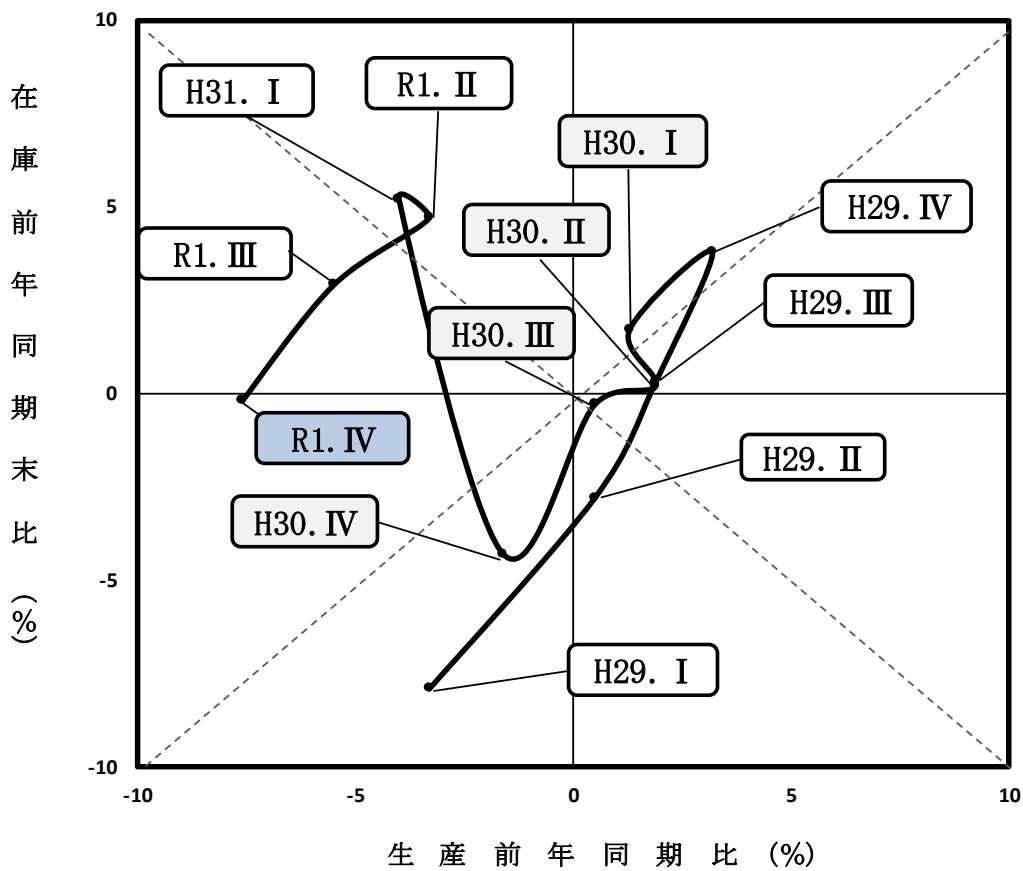
出荷



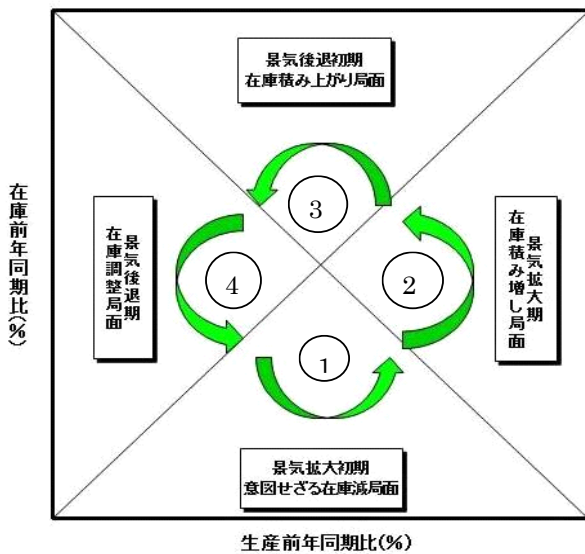
在庫



埼 玉 県 在 庫 循 環 図



参考 在庫循環図説明



在庫循環図は、企業の生産と在庫の関係を示しています。在庫の変動は生産活動に大きな影響を与えるため、この図は景気の局面を判断する際に有効とされています。

一般的に、次の4つの局面を循環していくことになります。

- ①意図せざる在庫減局面
- ②在庫積み増し局面
- ③在庫積み上がり局面
- ④在庫調整局面

第 1 - 1 表 業種分類別指数（原指数）

項 目		鉱工業	製造	鉄鋼業	非鉄金属	金属製品	汎用	生産用	業務用	電子部品	電気機械	情報通信	輸送機械
		総合	工業		工業	工業	機械	機械	機械	デバイス	工業	機械工業	工業
生 産	平成30年第Ⅲ期	101.0	101.1	95.4	104.1	97.3	109.5	156.8	91.6	126.5	95.0	92.3	98.9
	第Ⅳ期	103.3	103.3	100.3	107.1	106.1	111.0	112.1	89.9	125.8	98.6	103.0	108.8
	平成31年第Ⅰ期	96.4	96.4	88.1	99.1	99.2	100.3	115.4	78.9	113.8	92.4	108.1	100.5
	令和元年第Ⅱ期	97.2	97.2	88.4	95.7	102.3	98.0	140.2	65.3	115.6	83.0	105.8	102.0
	第Ⅲ期	95.4	95.4	91.2	94.7	99.6	95.0	135.1	68.3	113.0	84.0	101.4	93.0
	第Ⅳ期	95.5	95.5	91.4	96.0	95.5	97.7	134.8	70.2	113.1	89.1	98.9	80.0
	前年同期比(%)	▲ 7.6	▲ 7.6	▲ 8.9	▲ 10.4	▲ 10.0	▲ 12.0	20.2	▲ 21.9	▲ 10.1	▲ 9.6	▲ 4.0	▲ 26.5
出 荷	平成30年第Ⅲ期	101.9	101.9	96.5	103.8	92.5	107.6	129.1	92.2	125.1	99.2	61.9	99.2
	第Ⅳ期	104.6	104.6	103.8	108.8	99.7	108.5	108.6	91.2	122.6	100.3	70.9	107.4
	平成31年第Ⅰ期	96.7	96.7	96.4	102.5	90.0	99.7	98.6	79.4	113.8	95.7	69.8	99.6
	令和元年第Ⅱ期	97.0	97.1	93.5	99.6	92.8	95.8	122.2	64.7	115.6	82.9	62.4	99.8
	第Ⅲ期	96.7	96.7	90.8	96.2	95.3	93.4	125.7	68.1	112.5	86.2	66.8	91.5
	第Ⅳ期	95.2	95.2	90.1	97.6	93.5	95.1	127.0	70.3	114.9	88.7	71.0	77.0
	前年同期比(%)	▲ 9.0	▲ 9.0	▲ 13.2	▲ 10.3	▲ 6.2	▲ 12.4	16.9	▲ 22.9	▲ 6.3	▲ 11.6	0.1	▲ 28.3
在 庫	平成30年第Ⅲ期末	86.3	86.3	100.7	107.9	96.6	52.3	66.8	—	104.8	111.3	124.1	15.8
	第Ⅳ期末	88.5	88.5	89.4	108.6	92.4	69.8	78.4	—	116.3	104.8	110.6	19.7
	平成31年第Ⅰ期末	87.6	87.6	90.5	102.6	104.0	43.0	73.8	—	122.8	95.1	129.7	14.7
	令和元年第Ⅱ期末	93.6	93.6	95.6	86.5	115.6	43.3	87.2	—	114.7	107.4	130.4	31.2
	第Ⅲ期末	88.8	88.8	90.6	82.0	114.0	40.9	84.2	—	118.7	93.7	116.6	32.4
	第Ⅳ期末	88.3	88.4	85.4	77.8	105.4	43.9	81.3	—	115.5	103.6	93.5	23.9
	前年同期比(%)	▲ 0.2	▲ 0.1	▲ 4.5	▲ 28.4	14.1	▲ 37.1	3.7	—	▲ 0.7	▲ 1.1	▲ 15.5	21.3
在 庫 率	平成30年第Ⅲ期	92.3	92.3	97.1	87.0	111.2	104.3	67.5	—	101.6	138.6	93.7	28.5
	第Ⅳ期	87.4	87.4	80.0	80.0	94.9	166.0	108.5	—	118.5	107.0	94.8	24.4
	平成31年第Ⅰ期	97.1	97.1	98.4	84.2	117.8	120.6	114.7	—	143.4	102.9	106.3	21.6
	令和元年第Ⅱ期	99.6	99.6	108.7	76.6	120.7	85.1	163.6	—	137.9	145.0	102.5	32.4
	第Ⅲ期	94.1	94.1	95.0	83.3	123.7	90.0	92.7	—	139.8	118.0	92.3	36.3
	第Ⅳ期	93.2	93.2	87.6	78.0	112.5	82.9	141.1	—	140.2	112.8	79.8	30.5
	前年同期比(%)	6.6	6.6	9.5	▲ 2.5	18.5	▲ 50.1	30.0	—	18.3	5.4	▲ 15.8	25.0

(平成27年平均=100)

窯業・ 土石製品 工業	化学工業	プラスチ ック製品 工業	パルプ・ 紙・紙加 工品工業	繊維工業	食料品 工業	その他							鋁業
						工業 総合	ゴム製品 工業	皮革製品 工業	家具 工業	印刷業	木材・木 製品工業	その他 工業	
99.5	85.7	104.3	108.2	82.4	104.5	92.3	86.1	84.1	107.9	87.4	140.7	104.1	94.1
111.2	90.2	104.2	115.9	102.5	109.1	94.6	87.3	64.9	116.4	91.3	144.1	98.9	123.9
93.6	83.4	97.7	106.7	90.4	99.9	91.0	80.4	69.0	116.0	85.8	144.0	104.3	111.7
93.7	83.5	105.1	108.6	81.1	104.8	85.5	82.5	66.9	104.2	81.3	128.2	92.3	90.5
100.9	82.0	98.1	108.2	81.5	104.6	87.8	84.2	76.5	111.4	82.5	121.8	99.4	111.5
104.0	80.1	96.0	112.0	96.6	112.7	88.4	80.1	62.9	113.3	84.7	136.0	94.3	112.2
▲ 6.5	▲ 11.2	▲ 7.9	▲ 3.4	▲ 5.8	3.3	▲ 6.6	▲ 8.2	▲ 3.1	▲ 2.7	▲ 7.2	▲ 5.6	▲ 4.7	▲ 9.4
98.8	95.3	106.9	109.0	94.4	110.7	98.2	88.2	94.4	105.0	87.4	137.1	112.0	91.0
113.0	100.3	101.9	116.4	110.0	112.8	97.2	91.0	68.0	107.7	91.3	146.1	100.4	112.3
91.2	91.1	96.8	102.6	104.5	103.1	98.0	86.0	73.5	115.2	85.8	137.8	113.4	100.3
92.7	90.5	106.0	106.3	93.9	109.7	87.4	82.6	67.3	95.9	81.3	127.3	91.5	89.3
101.9	94.0	105.0	108.8	95.1	107.1	93.6	86.6	78.1	108.7	82.5	117.8	107.1	100.3
104.2	95.8	96.3	111.1	99.2	110.3	90.9	81.1	61.1	103.3	84.7	137.9	96.6	102.9
▲ 7.8	▲ 4.5	▲ 5.5	▲ 4.6	▲ 9.8	▲ 2.2	▲ 6.5	▲ 10.9	▲ 10.1	▲ 4.1	▲ 7.2	▲ 5.6	▲ 3.8	▲ 8.4
99.7	123.3	95.1	108.7	126.9	93.8	90.9	105.9	117.2	86.6	—	—	76.7	76.0
89.8	123.2	103.9	97.4	141.2	100.6	116.7	116.1	122.2	104.5	—	—	121.9	93.6
99.7	123.8	105.2	122.5	125.0	96.0	85.9	108.9	102.5	68.3	—	—	73.5	112.5
97.7	126.2	107.7	125.5	121.7	90.3	106.0	114.1	96.5	89.3	—	—	109.3	70.5
96.2	116.4	96.6	117.0	121.7	93.5	99.1	116.6	87.7	67.5	—	—	102.7	85.4
97.2	122.0	101.0	107.8	149.7	106.1	116.5	124.6	96.8	95.9	—	—	123.6	82.7
8.2	▲ 1.0	▲ 2.8	10.7	6.0	5.5	▲ 0.2	7.3	▲ 20.8	▲ 8.2	—	—	1.4	▲ 11.6
100.5	116.9	87.1	100.5	143.1	114.7	117.3	126.3	132.0	108.2	—	—	112.2	73.9
74.8	104.4	98.4	89.3	122.5	102.3	132.7	131.0	168.5	100.1	—	—	142.6	73.5
144.3	124.3	109.8	109.7	100.0	122.9	117.6	137.3	160.2	98.9	—	—	103.4	101.6
106.9	118.0	98.7	107.8	105.5	114.3	124.8	138.8	142.6	91.4	—	—	126.3	108.2
89.0	114.7	94.2	108.6	130.6	120.4	120.9	144.5	122.5	81.6	—	—	120.9	85.0
95.3	110.9	101.0	102.1	153.9	117.8	135.9	162.0	160.3	86.6	—	—	134.4	71.4
27.4	6.2	2.6	14.3	25.6	15.2	2.4	23.7	▲ 4.9	▲ 13.5	—	—	▲ 5.8	▲ 2.9

第1-2表 業種分類別指数（季節調整済指数）

項目	鉱工業	製造	鉄鋼業	非鉄金属	金属製品	汎用	生産用	業務用	電子部品	電気機械	情報通信	輸送機械	
	総合	工業		工業	工業	機械	機械	機械	デバイス	工業	機械工業	工業	
生産	平成30年第Ⅲ期	102.2	102.2	98.3	107.2	97.2	110.5	162.8	90.2	125.4	96.1	91.6	103.5
	第Ⅳ期	100.1	100.1	93.7	104.5	102.6	113.3	116.0	90.3	125.8	98.1	102.9	102.1
	平成31年第Ⅰ期	96.9	96.9	92.5	99.0	102.3	99.2	95.2	80.8	114.7	90.5	100.9	97.9
	令和元年第Ⅱ期	101.0	101.0	90.4	98.1	104.9	98.3	169.7	67.3	117.5	85.9	124.0	110.1
	第Ⅲ期	96.5	96.5	93.9	97.6	99.6	95.6	143.3	67.7	110.9	84.9	101.7	97.0
	第Ⅳ期	92.7	92.7	85.4	93.7	92.3	99.7	142.2	70.6	113.2	88.8	99.0	75.1
	前期比(%)	▲ 3.9	▲ 3.9	▲ 9.1	▲ 4.0	▲ 7.3	4.3	▲ 0.8	4.3	2.1	4.6	▲ 2.7	▲ 22.6
出荷	平成30年第Ⅲ期	103.2	103.2	97.5	107.4	93.3	107.4	133.8	90.7	122.8	101.0	65.1	104.2
	第Ⅳ期	101.6	101.5	99.1	105.8	95.1	111.9	109.0	91.6	123.2	99.5	71.7	103.2
	平成31年第Ⅰ期	96.7	96.7	99.1	102.3	92.9	98.2	81.5	81.8	114.7	92.2	64.2	94.5
	令和元年第Ⅱ期	101.6	101.6	95.3	101.8	95.0	96.3	152.6	66.5	118.9	86.9	70.4	108.6
	第Ⅲ期	98.2	98.2	92.0	99.3	96.2	93.1	134.1	67.5	110.3	87.7	71.1	95.9
	第Ⅳ期	92.5	92.5	86.1	95.2	89.1	98.0	131.9	70.7	115.6	88.0	71.9	74.1
	前期比(%)	▲ 5.8	▲ 5.8	▲ 6.4	▲ 4.1	▲ 7.4	5.3	▲ 1.6	4.7	4.8	0.3	1.1	▲ 22.7
在庫	平成30年第Ⅲ期末	89.1	89.1	103.7	109.2	94.4	60.1	71.0	—	107.9	107.7	126.3	19.6
	第Ⅳ期末	86.9	86.9	91.4	109.6	94.5	68.6	76.2	—	114.8	108.0	114.5	15.3
	平成31年第Ⅰ期末	94.1	94.1	91.5	101.0	107.8	45.2	80.7	—	125.1	117.4	138.9	20.5
	令和元年第Ⅱ期末	93.5	93.5	92.1	85.0	115.2	39.7	87.2	—	117.7	101.7	130.1	37.5
	第Ⅲ期末	91.7	91.7	93.3	83.0	111.4	47.0	89.5	—	122.2	90.6	118.6	40.2
	第Ⅳ期末	86.7	86.8	87.3	78.5	107.8	43.1	79.0	—	114.0	106.7	96.8	18.5
	前期比(%)	▲ 5.5	▲ 5.3	▲ 6.4	▲ 5.4	▲ 3.2	▲ 8.3	▲ 11.7	—	▲ 6.7	17.8	▲ 18.4	▲ 54.0
在庫率	平成30年第Ⅲ期	93.3	93.4	102.9	82.2	108.4	120.2	95.2	—	106.4	122.6	91.2	27.9
	第Ⅳ期	89.2	89.2	93.0	97.5	101.3	143.5	121.7	—	119.9	112.5	90.4	21.0
	平成31年第Ⅰ期	99.9	99.9	94.0	91.9	111.9	117.3	140.8	—	138.6	131.6	119.3	25.2
	令和元年第Ⅱ期	95.0	95.0	95.5	64.0	124.3	91.7	109.5	—	136.2	128.5	104.7	37.8
	第Ⅲ期	95.2	95.2	100.5	78.4	120.5	105.1	132.7	—	146.5	104.3	87.6	36.3
	第Ⅳ期	95.1	95.2	102.1	96.0	120.2	72.0	157.2	—	141.7	119.7	76.4	26.1
	前期比(%)	▲ 0.1	0.0	1.6	22.4	▲ 0.2	▲ 31.5	18.5	—	▲ 3.3	14.8	▲ 12.8	▲ 28.1

(平成27年平均=100)

窯業・ 土石製品 工業	化学工業	プラスチ ック製品 工業	パルプ・ 紙・紙加 工品工業	繊維工業	食料品 工業	その他							鋁業
						工業 総合	ゴム製品 工業	皮革製品 工業	家具 工業	印刷業	木材・木 製品工業	その他 工業	
97.8	88.0	104.3	109.6	92.4	106.7	93.4	87.3	78.3	112.5	89.2	143.6	100.2	92.3
103.0	84.9	105.2	111.6	94.0	102.4	92.1	84.1	71.3	108.6	88.2	136.8	100.3	108.4
99.9	87.7	101.4	109.4	88.1	104.1	90.1	82.1	68.3	112.4	84.9	139.9	100.9	118.9
99.6	83.6	100.8	109.9	81.9	105.8	88.9	85.5	67.2	117.0	83.5	149.4	100.8	107.7
99.7	83.4	97.6	109.8	90.3	106.7	88.6	85.0	71.5	115.4	83.9	130.8	94.9	109.0
96.3	75.6	96.9	107.8	88.6	105.9	86.1	77.1	68.9	105.7	81.8	130.5	95.5	97.5
▲ 3.4	▲ 9.4	▲ 0.7	▲ 1.8	▲ 1.9	▲ 0.7	▲ 2.8	▲ 9.3	▲ 3.6	▲ 8.4	▲ 2.5	▲ 0.2	0.6	▲ 10.6
97.9	97.6	105.1	109.5	106.2	111.3	97.3	90.7	85.8	106.4	89.1	139.9	103.5	90.7
104.2	92.4	104.2	110.0	103.4	109.2	95.3	88.1	78.0	104.9	88.2	138.4	101.7	100.3
97.3	95.0	100.6	106.0	100.6	109.2	95.8	85.7	68.3	107.2	85.1	136.5	109.0	106.6
98.0	95.3	102.3	109.4	93.7	107.3	93.9	85.2	70.9	109.1	83.2	145.6	105.9	99.7
101.0	95.9	102.9	108.7	106.2	107.8	92.8	88.3	70.9	110.0	83.9	126.3	99.5	99.9
96.2	88.4	98.4	105.1	93.6	106.7	89.2	78.5	70.0	100.5	81.8	131.9	96.9	91.6
▲ 4.8	▲ 7.8	▲ 4.4	▲ 3.3	▲ 11.9	▲ 1.0	▲ 3.9	▲ 11.1	▲ 1.3	▲ 8.6	▲ 2.5	4.4	▲ 2.6	▲ 8.3
100.5	128.4	99.6	106.4	127.3	94.5	96.2	107.9	121.2	102.9	—	—	79.2	78.4
89.0	123.9	107.2	108.2	127.5	95.4	116.7	117.3	108.4	101.1	—	—	126.2	85.3
102.0	125.9	104.1	125.9	127.2	95.2	97.7	109.3	111.1	89.8	—	—	87.5	101.6
101.7	123.0	106.5	119.0	135.2	92.1	102.2	111.0	88.8	91.9	—	—	103.4	81.5
97.0	121.2	101.1	114.5	122.1	94.2	104.9	118.8	90.7	80.2	—	—	106.1	88.1
96.4	122.7	104.2	119.8	135.2	100.6	116.5	125.9	85.9	92.8	—	—	128.0	75.4
▲ 0.6	1.2	3.1	4.6	10.7	6.8	11.1	6.0	▲ 5.3	15.7	—	—	20.6	▲ 14.4
104.4	120.0	92.8	96.3	116.4	110.6	119.8	125.1	141.9	110.2	—	—	115.8	82.9
86.0	111.3	95.6	95.8	112.0	110.1	127.1	135.3	144.7	99.8	—	—	131.3	82.1
131.0	117.2	103.0	110.2	116.1	116.3	124.7	137.7	182.4	97.0	—	—	118.4	94.5
101.5	115.5	102.4	105.7	129.7	117.3	120.9	135.8	143.8	90.8	—	—	118.7	96.6
92.0	117.4	100.4	104.1	105.9	115.7	124.2	142.5	131.2	82.6	—	—	128.5	93.3
109.1	118.2	98.2	109.6	142.6	126.6	130.0	167.2	136.9	86.0	—	—	122.2	80.5
18.6	0.7	▲ 2.2	5.3	34.7	9.4	4.7	17.3	4.3	4.1	—	—	▲ 4.9	▲ 13.7

第2-1表 特殊分類別指数（原指数）

（平成27年平均＝100）

項目	鉱工業 総合	最終 需要財	投資財				消費財			生産財	鉱工業用 生産財	その他用 生産財
			資本財	建設財	耐久 消費財	非耐久 消費財						
生産	平成30年第Ⅲ期	101.0	99.5	106.9	110.4	98.5	94.5	110.1	92.1	102.8	106.6	87.6
	第Ⅳ期	103.3	100.4	99.7	95.7	109.5	100.9	133.2	95.9	106.6	109.9	93.2
	平成31年第Ⅰ期	96.4	95.7	96.1	93.3	102.7	95.4	135.6	89.1	97.3	99.9	86.8
	令和元年第Ⅱ期	97.2	96.4	96.6	96.1	97.8	96.2	131.5	90.7	98.2	102.0	82.8
	第Ⅲ期	95.4	95.9	98.4	96.2	103.8	94.2	123.1	89.7	94.9	97.9	83.1
	第Ⅳ期	95.5	96.9	97.7	96.6	100.5	96.3	119.3	92.7	94.0	95.7	87.0
	前年同期比(%)	▲ 7.6	▲ 3.5	▲ 2.0	0.9	▲ 8.2	▲ 4.6	▲ 10.4	▲ 3.3	▲ 11.8	▲ 12.9	▲ 6.7
出荷	平成30年第Ⅲ期	101.9	101.0	101.2	101.4	100.6	100.8	98.2	101.5	103.0	104.5	87.6
	第Ⅳ期	104.6	102.4	99.3	94.9	108.7	104.6	109.3	103.4	107.2	108.5	94.2
	平成31年第Ⅰ期	96.7	95.5	92.6	88.5	101.0	97.5	103.2	96.0	98.2	99.2	88.0
	令和元年第Ⅱ期	97.0	95.5	91.4	90.4	93.5	98.3	98.1	98.4	98.9	100.4	84.0
	第Ⅲ期	96.7	97.0	96.9	93.8	103.4	97.0	91.9	98.4	96.5	97.8	83.3
	第Ⅳ期	95.2	95.6	95.5	94.3	98.2	95.6	78.6	100.2	94.8	95.4	88.5
	前年同期比(%)	▲ 9.0	▲ 6.6	▲ 3.8	▲ 0.6	▲ 9.7	▲ 8.6	▲ 28.1	▲ 3.1	▲ 11.6	▲ 12.1	▲ 6.1
在庫	平成30年第Ⅲ期末	86.3	63.4	80.6	75.5	85.7	41.5	28.4	105.1	107.8	108.3	86.7
	第Ⅳ期末	88.5	66.7	83.1	82.2	84.0	45.8	31.6	115.5	109.1	109.3	96.0
	平成31年第Ⅰ期末	87.6	66.3	85.6	81.8	89.4	41.5	28.8	103.8	107.8	108.3	82.8
	令和元年第Ⅱ期末	93.6	76.6	97.5	94.6	100.4	49.8	40.0	97.9	109.6	110.3	76.9
	第Ⅲ期末	88.8	71.2	92.7	91.9	93.6	43.7	32.2	99.6	105.3	105.8	85.1
	第Ⅳ期末	88.3	72.1	90.3	84.7	95.9	48.9	34.0	121.5	103.6	104.0	88.0
	前年同期比(%)	▲ 0.2	8.1	8.7	3.0	14.2	6.8	7.6	5.2	▲ 5.0	▲ 4.8	▲ 8.3
在庫率	平成30年第Ⅲ期	92.3	76.7	93.7	92.4	94.5	58.9	44.4	130.1	106.5	106.7	97.7
	第Ⅳ期	87.4	68.9	87.9	109.8	74.3	49.2	34.1	123.0	104.2	104.0	111.6
	平成31年第Ⅰ期	97.1	80.1	111.3	115.3	108.8	47.7	34.0	114.1	112.6	113.0	95.5
	令和元年第Ⅱ期	99.6	85.5	112.2	132.7	99.4	57.9	48.0	105.9	112.5	113.0	88.0
	第Ⅲ期	94.1	76.3	99.6	112.6	91.7	52.1	36.8	127.2	110.3	110.4	106.9
	第Ⅳ期	93.2	78.0	102.1	115.9	93.6	53.1	34.4	144.7	107.0	107.0	104.7
	前年同期比(%)	6.6	13.2	16.2	5.6	26.0	7.9	0.9	17.6	2.7	2.9	▲ 6.2

第2-2表 特殊分類別指数（季節調整済指数）

（平成27年平均＝100）

項目	鉱工業 総合	最終 需要財	投資財				消費財			生産財	鉱工業用 生産財	その他用 生産財
			資本財	建設財	耐久 消費財	非耐久 消費財						
生産	平成30年第Ⅲ期	102.2	100.5	107.3	111.7	98.6	97.3	115.1	94.7	104.6	108.1	90.4
	第Ⅳ期	100.1	97.2	100.1	97.8	104.6	95.2	123.7	90.6	103.4	107.3	89.3
	平成31年第Ⅰ期	96.9	95.6	90.6	85.7	103.4	98.7	132.4	93.3	98.2	101.1	86.2
	令和元年第Ⅱ期	101.0	101.3	105.7	105.9	104.4	97.4	146.3	90.1	100.6	104.5	84.9
	第Ⅲ期	96.5	97.0	99.4	98.4	103.8	96.7	129.3	91.8	96.4	99.0	85.5
	第Ⅳ期	92.7	93.8	98.3	99.0	95.9	90.8	111.0	87.7	91.2	93.4	83.4
	前期比(%)	▲ 3.9	▲ 3.3	▲ 1.1	0.6	▲ 7.6	▲ 6.1	▲ 14.2	▲ 4.5	▲ 5.4	▲ 5.7	▲ 2.5
出荷	平成30年第Ⅲ期	103.2	102.2	101.3	102.7	99.8	103.2	104.3	103.6	104.6	105.9	91.1
	第Ⅳ期	101.6	99.9	98.7	96.6	103.4	100.1	106.7	98.1	103.9	105.2	89.7
	平成31年第Ⅰ期	96.7	94.4	87.5	81.2	100.7	99.7	94.5	101.3	99.2	100.3	87.6
	令和元年第Ⅱ期	101.6	101.0	101.5	101.0	102.1	100.2	108.4	98.0	101.7	103.3	85.9
	第Ⅲ期	98.2	98.5	97.9	96.1	102.8	99.2	97.7	100.2	97.9	98.9	86.5
	第Ⅳ期	92.5	93.3	95.2	96.4	93.5	91.6	76.9	95.1	91.8	92.6	84.3
	前期比(%)	▲ 5.8	▲ 5.3	▲ 2.8	0.3	▲ 9.0	▲ 7.7	▲ 21.3	▲ 5.1	▲ 6.2	▲ 6.4	▲ 2.5
在庫	平成30年第Ⅲ期末	89.1	67.3	83.8	80.6	86.9	46.2	33.3	107.4	110.0	110.6	88.8
	第Ⅳ期末	86.9	62.6	82.5	79.1	85.6	39.3	26.0	107.8	110.8	111.1	93.5
	平成31年第Ⅰ期末	94.1	75.2	93.0	90.4	95.4	50.8	37.5	104.6	111.4	112.0	83.1
	令和元年第Ⅱ期末	93.5	79.4	97.3	94.2	100.8	55.0	45.0	103.1	106.5	107.0	79.2
	第Ⅲ期末	91.7	75.6	96.4	98.0	94.9	48.7	37.7	101.8	107.5	108.0	87.2
	第Ⅳ期末	86.7	67.7	89.6	81.5	97.7	41.9	28.0	113.4	105.3	105.7	85.7
	前期比(%)	▲ 5.5	▲ 10.4	▲ 7.1	▲ 16.8	3.0	▲ 14.0	▲ 25.7	11.4	▲ 2.0	▲ 2.1	▲ 1.7
在庫率	平成30年第Ⅲ期	93.3	78.6	100.6	108.0	95.2	55.6	42.8	115.5	106.4	106.9	93.6
	第Ⅳ期	89.2	69.3	93.9	113.4	80.2	45.7	31.4	118.5	107.8	107.7	109.4
	平成31年第Ⅰ期	99.9	86.1	115.1	139.0	103.0	54.9	41.0	121.0	112.1	112.4	93.4
	令和元年第Ⅱ期	95.0	79.0	97.2	102.7	97.3	60.4	48.3	119.1	109.9	110.1	96.9
	第Ⅲ期	95.2	78.6	107.0	132.5	92.1	49.8	36.9	112.5	110.1	110.5	102.8
	第Ⅳ期	95.1	78.6	109.0	120.1	101.0	49.4	31.7	139.3	110.7	110.9	101.6
	前期比(%)	▲ 0.1	0.0	1.9	▲ 9.4	9.7	▲ 0.8	▲ 14.1	23.8	0.5	0.4	▲ 1.2

－ 利 用 上 の 注 意 －

基 準 年 次 平成 2 7 年 (2015年)
採 用 品 目 生 産 2 0 1 品 目、出 荷 2 0 1 品 目、在 庫 1 0 8 品 目
季 節 調 整 センサス局法 (X-12-ARIMA)

この情報は、インターネットでもご覧になれます。



<http://www.pref.saitama.lg.jp/theme/tokei/index.htm>

令和 2 年 2 月 2 6 日 発行

埼玉県総務部統計課 経済分析担当

〒330-9301 さいたま市浦和区高砂 3 - 1 5 - 1

TEL 0 4 8 - 8 3 0 - 2 3 2 7 (直通) FAX 0 4 8 - 8 2 2 - 4 1 0 4

※ 品目別の指数が必要なときは、上記の連絡先にお問い合わせください。
(品目によってはお答えできないものもあります。)