

埼玉県鉱工業指数

平成26年10～12月期分



埼玉県マスコット「コバトン」



彩の国
埼玉県

総務部統計課

○ 平成26年10～12月期鉱工業指数 概要

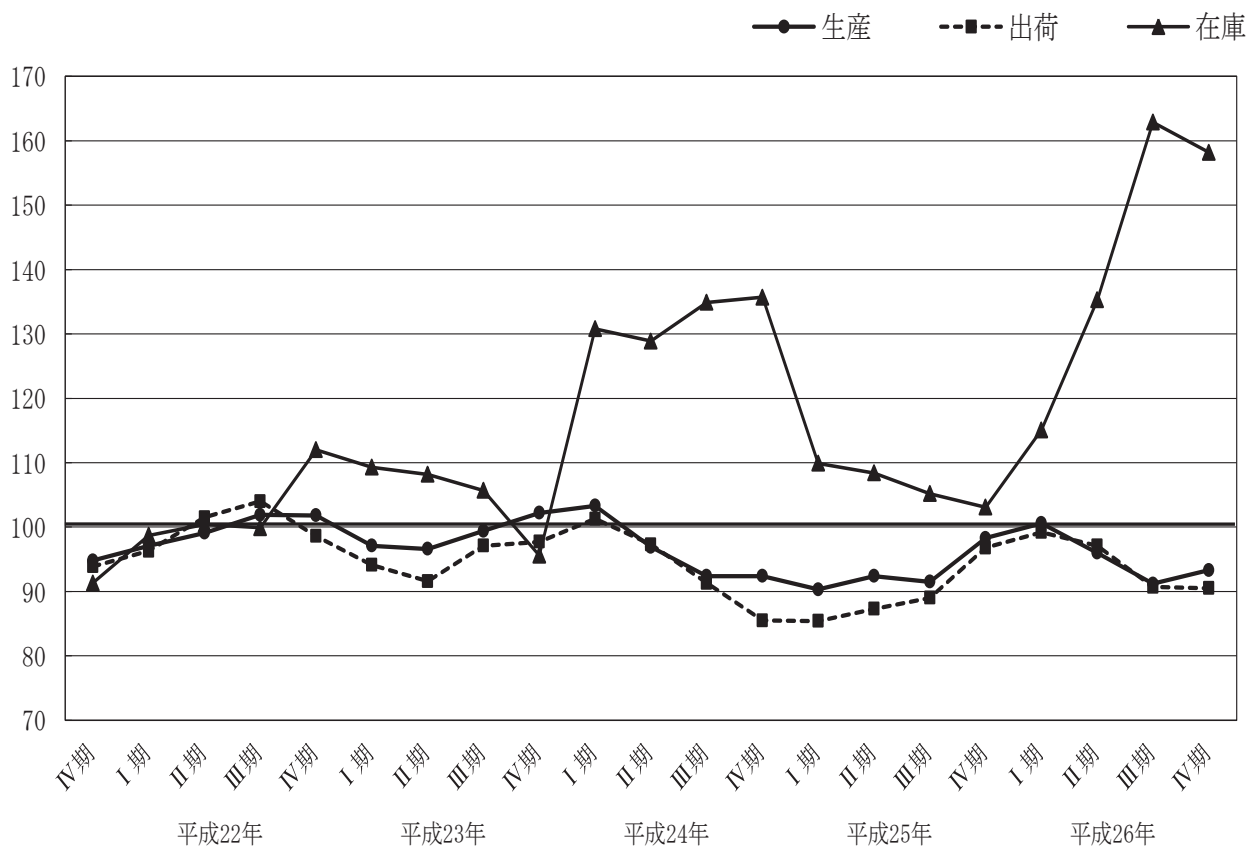
生産は93.3で3期ぶりの上昇、出荷は90.5で3期連続の低下となった。また、在庫は158.2、在庫率は181.4で、いずれも4期ぶりの低下となっている。

(平成22年平均=100)

	埼玉県			全国		
	指数	前期比 (%)	前年同期比 (%)	指数	前期比 (%)	前年同期比 (%)
生産	93.3	2.3	▲5.4	98.3	1.7	▲1.5
出荷	90.5	▲0.2	▲6.9	98.0	2.2	▲1.6
在庫	158.2	▲2.9	53.5	111.7	▲0.1	5.9
在庫率	181.4	▲5.9	76.0	113.8	0.7	8.8

注) 指数と前期比は季節調整済み (X-12-ARIMA)、前年同期比は原指数による。

○ 埼玉県鉱工業総合指数の推移



○ 上昇・低下に寄与した主な業種

(1) 生産

※ 数値は対前期比

		業 種	品 目
上 昇	9業種	業務用機械工業 49.4%	医療用機械器具、デジタル複写機
		生産用機械工業 85.3%	半導体製造装置、フラットパネルディスプレイ製造装置
		はん用機械工業 6.4%	空気圧機器、コンベヤ
		電子部品・デバイス工業 6.5%	電子回路基板、トランジスタ
低 下	14業種	化学工業 ▲14.3%	医薬品、印刷インキ用ワニス
		輸送機械工業 ▲12.9%	乗用車、自動車エンジン
		金属製品工業 ▲5.2%	アルミエクステリア、食缶、管継手
		印刷業 ▲1.5%	おう版(グラビア)印刷、とっ版(活版)印刷

(2) 出荷

		業 種	品 目
上 昇	7業種	業務用機械工業 51.5%	医療用機械器具、デジタル複写機
		生産用機械工業 72.7%	半導体製造装置、フラットパネルディスプレイ製造装置
		はん用機械工業 6.8%	空気圧機器、固定比減速機、コンベヤ
		電子部品・デバイス工業 3.8%	トランジスタ、電子回路基板
低 下	16業種	輸送機械工業 ▲9.4%	乗用車、自動車エンジン
		化学工業 ▲9.7%	医薬品、印刷インキ
		情報通信機械工業 ▲12.0%	交換機、カーナビゲーション
		プラスチック製品工業 ▲1.4%	プラスチック製フィルム、プラスチック製建材

(3) 在庫

		業 種	品 目
上 昇	10業種	電子部品・デバイス工業 7.1%	混成集積回路、トランジスタ
		鉄鋼業 10.8%	铸铁管、鋼半製品、鋁鉄铸件、小形棒鋼
		窯業・土石製品工業 7.7%	セメント、ポルトランドセメントクリンカ
		はん用機械工業 23.3%	はん用内燃機関、圧縮機、ポンプ
低 下	10業種	輸送機械工業 ▲41.7%	乗用車、普通トラック、大型バス
		電気機械工業 ▲6.6%	鉛蓄電池、HIDランプ、電気掃除機
		金属製品工業 ▲3.1%	食缶、18リットル缶
		プラスチック製品工業 ▲2.8%	プラスチック製フィルム、プラスチック製機械器具部品

< 資料 >

○ 埼玉県・全国鉱工業生産指数の推移

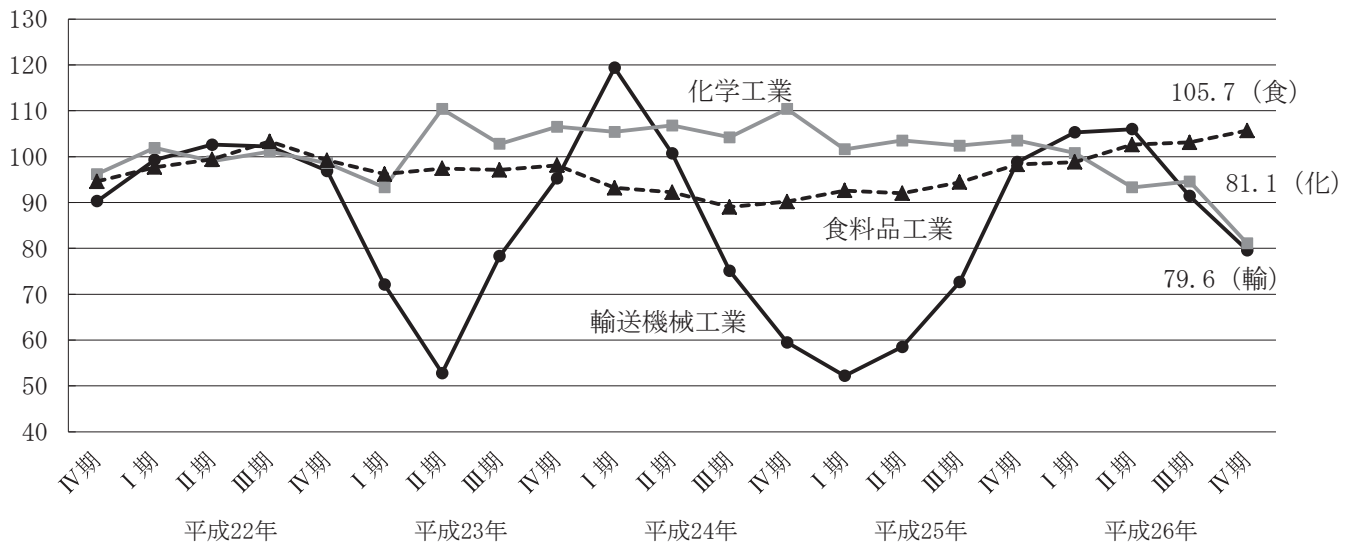
(平成22年平均=100)

	埼玉県			全国		
	指数	前期比 (%)	前年比 (%)	指数	前期比 (%)	前年比 (%)
24年平均	96.3	—	▲ 2.2	97.8	—	0.6
25年平均	93.1	—	▲ 3.3	97.0	—	▲ 0.8
26年平均	95.1	—	2.1	98.9	—	2.0
23年Ⅳ期	102.2	2.8	▲ 0.6	100.5	1.0	▲ 0.9
24年Ⅰ期	103.3	1.1	8.6	101.3	0.8	6.6
Ⅱ期	96.9	▲ 6.2	0.2	99.1	▲ 2.2	6.8
Ⅲ期	92.4	▲ 4.6	▲ 7.8	95.9	▲ 3.2	▲ 3.9
Ⅳ期	92.4	0.0	▲ 9.0	94.1	▲ 1.9	▲ 5.9
25年Ⅰ期	90.3	▲ 2.3	▲ 14.8	94.6	0.5	▲ 7.8
Ⅱ期	92.4	2.3	▲ 4.0	96.1	1.6	▲ 3.0
Ⅲ期	91.5	▲ 1.0	▲ 0.8	97.8	1.8	2.3
Ⅳ期	98.3	7.4	7.5	99.6	1.8	5.8
26年Ⅰ期	100.6	2.3	11.1	102.5	2.9	8.2
Ⅱ期	96.0	▲ 4.6	3.9	98.6	▲ 3.8	2.7
Ⅲ期	91.2	▲ 5.0	▲ 0.2	96.7	▲ 1.9	▲ 1.0
Ⅳ期	93.3	2.3	▲ 5.4	98.3	1.7	▲ 1.5

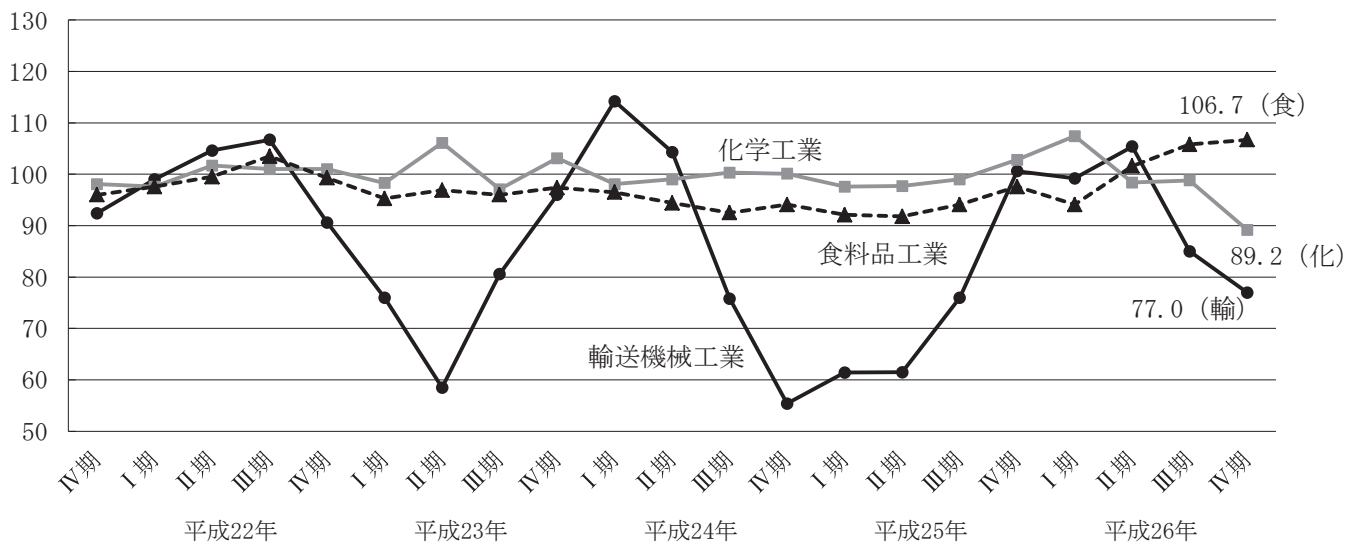
注) 県・全国ともに指数と前月比は季節調整済み (X-12-ARIMA)、前年比は原指数による。

○ 県内主要業種の指数推移

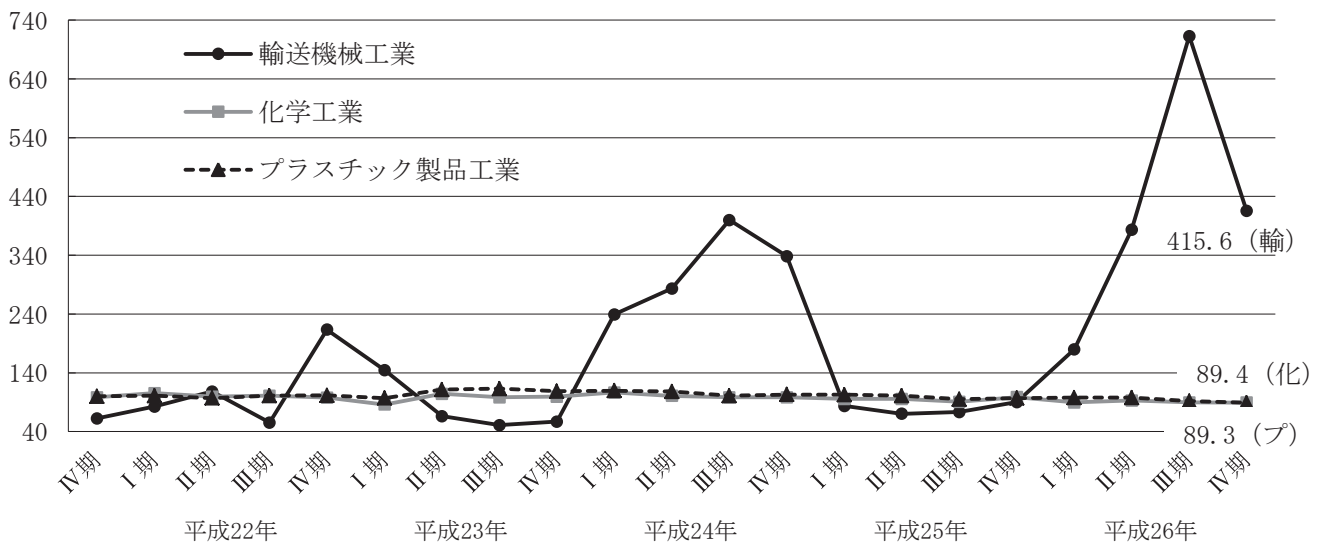
生産



出荷

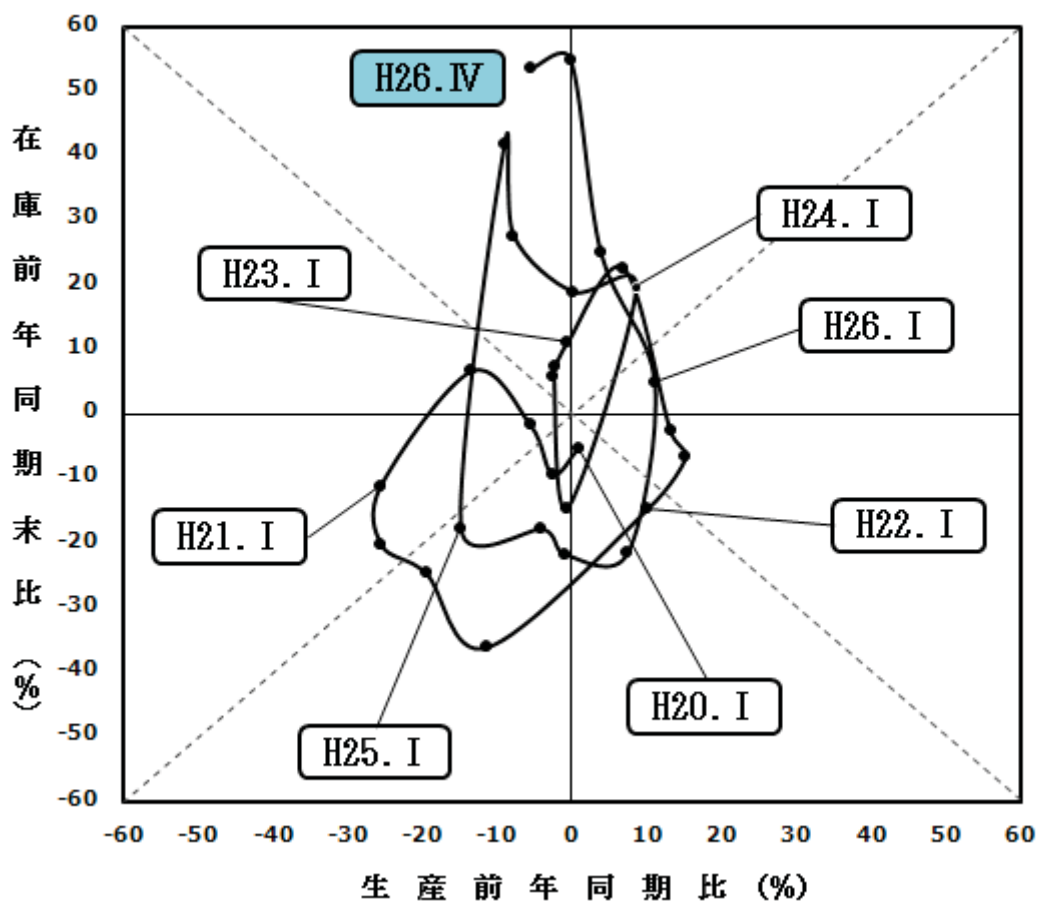


在庫

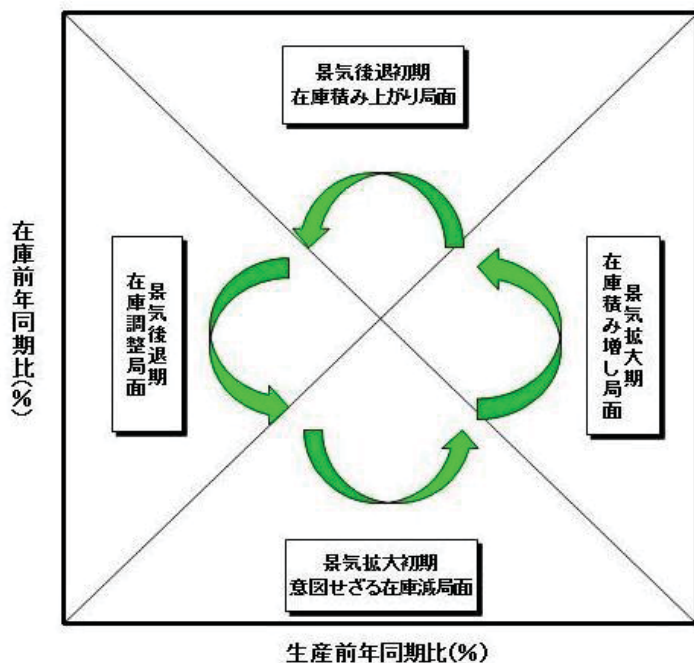


○ 在庫循環図

埼玉県在庫循環図



参考 在庫循環図説明



在庫循環図は、企業の生産と在庫の関係を示しています。在庫の変動は生産活動に大きな影響を与えるため、この図は景気の局面を判断する際に有効とされています。

一般的に、次の4つの局面を循環していくことになります。

- ①意図せざる在庫減局面
- ②在庫積み増し局面
- ③在庫積み上がり局面
- ④在庫調整局面

第1-1表 業種分類別指数（原指数）

項目	産業	鉱工業	製造	鉄鋼業	非鉄金属	金属製品	はん用	生産用	業務用	電子部品	電気機械	情報通信	輸送機械	
	総合	総合	工業		工業	工業	機械	機械	機械	デバイス	工業	機械工業	工業	
生産	25年第Ⅲ期	91.4	92.0	92.0	111.8	95.0	91.7	108.7	77.7	98.1	90.3	74.2	88.7	72.3
	第Ⅳ期	99.8	100.8	100.8	119.9	102.9	94.9	107.5	75.9	84.0	93.0	76.1	98.9	105.8
	26年第Ⅰ期	97.9	98.2	98.2	95.8	96.4	93.3	115.0	100.8	127.6	94.6	78.2	103.0	102.1
	第Ⅱ期	93.9	94.9	94.9	98.7	100.5	91.1	115.5	52.0	117.2	99.9	77.7	72.3	100.2
	第Ⅲ期	91.1	91.8	91.8	103.5	100.3	86.3	112.7	51.1	98.5	106.3	76.6	75.9	91.8
	第Ⅳ期	94.5	95.4	95.4	109.4	101.7	86.7	117.8	81.0	137.0	106.8	78.0	66.0	85.5
	前年同期比(%)	▲ 5.3	▲ 5.4	▲ 5.4	▲ 8.8	▲ 1.2	▲ 8.6	9.6	6.7	63.1	14.8	2.5	▲ 33.3	▲ 19.2
出荷	25年第Ⅲ期	—	88.6	88.5	112.1	88.8	91.5	111.5	78.3	89.2	97.4	86.1	57.9	73.1
	第Ⅳ期	—	100.2	100.1	119.3	96.1	98.8	108.8	78.5	76.4	95.7	88.6	73.2	104.7
	26年第Ⅰ期	—	98.6	98.6	97.6	88.0	92.0	118.4	104.5	114.0	101.4	91.9	70.8	103.6
	第Ⅱ期	—	94.1	94.1	91.1	92.9	89.3	116.9	51.3	105.1	100.2	88.5	49.4	97.7
	第Ⅲ期	—	90.6	90.5	103.3	91.1	83.7	115.1	54.2	89.4	108.3	90.8	54.6	82.7
	第Ⅳ期	—	93.3	93.3	108.4	93.5	88.8	118.0	83.3	123.1	103.9	91.4	53.6	80.3
	前年同期比(%)	—	▲ 6.9	▲ 6.8	▲ 9.1	▲ 2.7	▲ 10.1	8.5	6.1	61.1	8.6	3.2	▲ 26.8	▲ 23.3
在庫	25年第Ⅲ期末	—	100.6	100.7	113.8	107.9	133.0	80.8	167.4	—	129.0	87.3	—	49.9
	第Ⅳ期末	—	112.2	112.3	123.2	109.4	127.1	86.2	192.0	—	126.2	76.4	—	135.1
	26年第Ⅰ期末	—	105.7	105.7	90.1	107.0	132.2	79.3	153.7	—	113.6	61.7	—	150.7
	第Ⅱ期末	—	130.4	130.5	110.9	117.1	147.1	86.4	198.0	—	119.8	97.2	—	247.6
	第Ⅲ期末	—	155.8	155.9	115.1	109.8	162.9	58.7	176.9	—	120.7	89.8	—	486.4
	第Ⅳ期末	—	172.2	172.3	130.2	113.8	148.1	85.4	178.4	—	132.1	75.4	—	621.8
	前年同期比(%)	—	53.5	53.4	5.7	4.0	16.5	▲ 0.9	▲ 7.1	—	4.7	▲ 1.3	—	360.3
在庫率	25年第Ⅲ期	—	103.3	103.4	104.8	130.5	135.4	85.7	72.3	—	120.6	105.3	—	76.4
	第Ⅳ期	—	110.3	110.4	100.0	126.3	121.0	125.7	131.9	—	120.4	100.3	—	137.7
	26年第Ⅰ期	—	117.7	117.8	103.6	136.8	147.2	98.4	95.4	—	111.0	84.4	—	182.0
	第Ⅱ期	—	134.8	134.9	116.8	145.1	163.1	115.1	373.8	—	113.7	129.1	—	213.2
	第Ⅲ期	—	180.6	180.8	112.9	155.2	188.3	104.3	140.6	—	119.7	132.0	—	564.9
	第Ⅳ期	—	194.1	194.3	112.8	142.5	166.5	174.4	185.7	—	133.7	109.4	—	683.8
	前年同期比(%)	—	76.0	76.0	12.8	12.8	37.6	38.7	40.8	—	11.0	9.1	—	396.6

(平成22年平均=100)

窯業・ 土石製品 工業	化学工業	プラスチ ック製品 工業	パルプ・ 紙・紙加 工品工業	繊維工業	食料品 工業	その他 工業 総合							鉱業	公益事業
							ゴム製品 工業	皮革製品 工業	家具 工業	印刷業	木材・木 製品工業	その他 工業		
108.3	99.6	93.2	105.4	90.5	91.8	99.2	72.8	93.1	142.5	101.5	97.1	96.0	117.1	70.1
125.0	110.3	92.6	111.7	93.6	107.7	103.2	79.7	72.1	141.4	108.4	100.7	88.4	124.9	61.9
105.6	93.8	91.5	104.4	71.4	94.6	96.1	72.3	84.2	93.4	104.4	89.3	88.6	91.5	87.4
111.0	96.1	98.6	104.3	53.5	100.3	91.9	72.8	80.6	71.8	101.1	90.6	83.0	95.6	55.7
113.4	92.6	85.1	104.3	52.6	100.1	96.3	76.5	90.4	108.2	100.9	85.0	93.2	117.5	64.4
120.8	86.1	84.4	107.5	58.9	115.5	97.4	77.8	67.1	124.5	103.4	86.1	81.9	117.2	59.8
▲ 3.4	▲ 21.9	▲ 8.9	▲ 3.8	▲ 37.1	7.2	▲ 5.6	▲ 2.4	▲ 6.9	▲ 12.0	▲ 4.6	▲ 14.5	▲ 7.4	▲ 6.2	▲ 3.4
108.8	98.2	105.6	103.5	88.3	92.0	100.7	73.7	92.8	144.6	101.7	96.3	101.7	114.0	—
126.4	109.6	101.2	111.6	87.7	104.7	102.3	78.6	72.0	139.3	108.6	102.5	90.8	127.6	—
106.3	98.9	99.9	103.4	70.6	89.9	98.4	79.9	88.7	114.1	104.5	88.2	93.1	97.1	—
108.0	100.9	105.5	98.1	47.7	101.2	93.5	80.2	75.2	102.5	101.2	92.7	82.0	100.4	—
112.7	98.5	100.2	102.6	46.6	103.4	99.6	81.6	90.3	129.9	101.1	91.5	98.5	119.1	—
120.8	94.3	95.8	107.9	49.3	114.1	98.2	83.8	65.9	131.3	103.6	85.8	84.7	126.5	—
▲ 4.4	▲ 14.0	▲ 5.3	▲ 3.3	▲ 43.8	9.0	▲ 4.0	6.6	▲ 8.5	▲ 5.7	▲ 4.6	▲ 16.3	▲ 6.7	▲ 0.9	—
116.2	89.4	93.4	119.3	83.8	127.0	91.6	81.0	76.7	123.9	—	114.0	81.6	82.1	—
118.7	97.8	93.0	107.7	98.8	148.7	96.4	80.1	77.2	150.3	—	109.5	84.2	80.2	—
113.5	86.2	96.3	104.2	72.2	114.5	86.9	81.9	56.8	132.7	—	109.2	64.0	68.6	—
124.0	95.2	103.3	135.2	61.9	102.3	91.8	84.5	87.4	102.3	—	103.5	92.1	66.1	—
125.2	88.0	90.1	132.4	72.4	111.6	86.6	85.5	92.1	101.2	—	89.3	77.7	109.6	—
124.5	88.6	85.6	120.5	88.3	149.9	91.8	84.3	94.7	120.8	—	86.1	85.6	117.7	—
4.9	▲ 9.4	▲ 8.0	11.9	▲ 10.6	0.8	▲ 4.8	5.2	22.7	▲ 19.6	—	▲ 21.4	1.7	46.8	—
109.5	97.8	92.4	120.8	116.0	127.0	102.1	115.1	78.7	100.8	—	119.3	84.6	68.1	—
92.9	94.1	94.5	110.0	136.4	122.8	105.2	105.2	94.7	114.1	—	105.9	101.3	56.7	—
104.9	100.1	98.5	106.5	126.4	121.1	105.4	100.5	72.4	140.6	—	135.4	86.9	68.2	—
107.2	100.2	94.4	123.1	125.6	119.3	94.4	105.6	95.9	89.9	—	114.7	76.5	80.1	—
106.2	96.6	97.0	129.0	148.5	118.8	92.1	100.1	97.7	98.1	—	95.2	76.4	76.2	—
96.7	92.5	93.3	123.3	175.5	123.6	102.8	100.3	135.9	90.2	—	100.3	108.9	86.9	—
4.1	▲ 1.7	▲ 1.3	12.1	28.7	0.7	▲ 2.3	▲ 4.7	43.5	▲ 20.9	—	▲ 5.3	7.5	53.3	—

第1-2表 業種分類別指数（季節調整済指数）

項目	産業	鉱工業	製造	鉄鋼業	非鉄金属	金属製品	はん用	生産用	業務用	電子部品	電気機械	情報通信	輸送機械	
	総合	総合	工業		工業	工業	機械	機械	機械	デバイス	工業	機械工業	工業	
生産	25年第Ⅲ期	91.0	91.5	91.5	115.6	95.5	92.5	108.2	71.8	111.8	86.9	72.2	84.7	72.7
	第Ⅳ期	97.6	98.3	98.3	114.7	99.6	90.4	107.7	80.5	104.5	95.3	75.2	102.9	98.8
	26年第Ⅰ期	99.6	100.6	100.6	99.8	99.1	95.5	120.3	94.5	112.1	96.4	79.6	105.5	105.3
	第Ⅱ期	95.4	96.0	96.0	96.6	101.2	93.2	110.8	57.4	98.5	99.8	79.2	74.2	106.0
	第Ⅲ期	90.6	91.2	91.1	107.1	100.8	87.1	112.1	48.3	114.3	102.6	74.4	72.1	91.4
	第Ⅳ期	92.6	93.3	93.3	105.2	98.3	82.6	119.3	89.5	170.8	109.3	77.3	70.1	79.6
	前期比(%)	2.2	2.3	2.4	▲1.8	▲2.5	▲5.2	6.4	85.3	49.4	6.5	3.9	▲2.8	▲12.9
出荷	25年第Ⅲ期	—	89.0	89.0	115.1	90.4	93.0	110.4	73.0	97.3	93.2	84.4	61.8	76.0
	第Ⅳ期	—	96.8	96.7	113.8	94.1	92.9	110.7	81.3	92.4	98.9	87.2	67.6	100.6
	26年第Ⅰ期	—	99.2	99.2	100.3	89.6	95.0	121.2	97.8	103.4	103.3	91.8	75.7	99.2
	第Ⅱ期	—	97.1	97.1	91.0	92.1	90.7	113.2	58.0	90.3	99.8	92.0	50.7	105.4
	第Ⅲ期	—	90.7	90.7	106.0	92.5	85.1	113.9	51.6	98.6	103.8	88.9	58.4	85.0
	第Ⅳ期	—	90.5	90.4	104.2	91.5	83.5	121.7	89.1	149.4	107.7	90.3	51.4	77.0
	前期比(%)	—	▲0.2	▲0.3	▲1.7	▲1.1	▲1.9	6.8	72.7	51.5	3.8	1.6	▲12.0	▲9.4
在庫	25年第Ⅲ期末	—	105.2	105.3	120.3	109.2	127.6	88.4	168.7	—	132.6	85.2	—	73.2
	第Ⅳ期末	—	103.1	103.2	127.5	106.2	129.8	80.1	185.5	—	126.8	83.0	—	90.3
	26年第Ⅰ期末	—	115.1	115.1	92.9	109.6	133.1	79.5	171.1	—	114.8	74.8	—	180.1
	第Ⅱ期末	—	135.3	135.5	99.7	115.3	146.0	83.6	193.6	—	122.4	89.8	—	383.6
	第Ⅲ期末	—	162.9	163.0	121.7	111.2	156.2	64.3	178.3	—	124.0	87.7	—	713.1
	第Ⅳ期末	—	158.2	158.3	134.8	110.5	151.3	79.3	172.3	—	132.8	81.9	—	415.6
	前期比(%)	—	▲2.9	▲2.9	10.8	▲0.6	▲3.1	23.3	▲3.4	—	7.1	▲6.6	—	▲41.7
在庫率	25年第Ⅲ期	—	110.6	110.7	104.8	130.2	133.1	100.4	119.0	—	125.3	100.2	—	110.0
	第Ⅳ期	—	103.1	103.2	112.9	125.5	132.1	115.3	149.5	—	113.9	107.1	—	103.4
	26年第Ⅰ期	—	115.5	115.7	104.0	138.0	141.2	97.9	119.0	—	109.7	92.6	—	158.8
	第Ⅱ期	—	138.1	138.3	104.6	146.1	158.9	110.8	267.3	—	116.9	116.5	—	282.3
	第Ⅲ期	—	192.7	192.8	113.1	154.5	185.1	119.8	228.2	—	124.3	125.6	—	812.9
	第Ⅳ期	—	181.4	181.5	127.6	141.5	181.8	162.1	208.5	—	126.8	116.5	—	511.6
	前期比(%)	—	▲5.9	▲5.9	12.8	▲8.4	▲1.8	35.3	▲8.6	—	2.0	▲7.2	—	▲37.1

(平成22年平均=100)

窯業・ 土石製品 工業	化学工業	プラスチ ック製品 工業	パルプ・ 紙・紙加 工品工業	繊維工業	食料品 工業	その他 工業 総合							鉱業	公益事業
							ゴム製品 工業	皮革製品 工業	家具 工業	印刷業	木材・木 製品工業	その他 工業		
109.0	102.4	94.1	106.7	92.8	94.4	98.4	73.1	87.6	146.4	101.6	99.5	89.6	107.4	69.7
115.2	103.5	93.2	106.5	88.1	98.3	99.4	77.2	78.8	129.1	104.2	93.9	87.7	115.0	68.0
110.3	100.8	95.9	110.4	72.7	98.8	97.0	73.9	82.0	90.1	106.0	90.4	90.6	96.6	68.8
115.5	93.3	92.9	102.2	55.1	102.6	95.2	73.1	81.1	80.7	103.3	92.9	88.3	107.5	68.9
114.2	94.6	86.0	105.8	54.0	103.1	95.3	76.7	85.1	111.0	101.0	87.3	86.5	108.0	64.2
112.5	81.1	84.9	102.8	55.7	105.7	94.1	75.4	73.5	114.4	99.5	80.5	81.6	109.5	65.6
▲ 1.5	▲ 14.3	▲ 1.3	▲ 2.8	3.1	2.5	▲ 1.3	▲ 1.7	▲ 13.6	3.1	▲ 1.5	▲ 7.8	▲ 5.7	1.4	2.2
110.2	99.0	104.0	104.6	88.8	94.1	99.0	73.6	85.4	144.6	101.8	96.5	94.4	109.7	—
114.4	102.8	102.5	104.3	84.1	97.6	99.3	74.9	81.8	131.2	104.6	96.7	93.1	114.0	—
110.1	107.4	104.4	108.9	71.2	94.1	98.6	82.2	83.9	111.3	105.9	90.9	91.7	103.7	—
115.0	98.4	101.1	98.9	49.5	101.6	98.0	81.9	77.0	116.8	103.4	94.7	90.4	109.7	—
114.0	98.8	98.8	103.6	46.8	105.8	97.7	81.2	83.1	129.9	101.1	92.0	91.2	114.9	—
110.5	89.2	97.4	101.2	47.5	106.7	95.5	79.9	72.8	125.0	100.0	81.1	86.2	114.6	—
▲ 3.1	▲ 9.7	▲ 1.4	▲ 2.3	1.5	0.9	▲ 2.3	▲ 1.6	▲ 12.4	▲ 3.8	▲ 1.1	▲ 11.8	▲ 5.5	▲ 0.3	—
110.3	90.9	95.3	119.3	86.5	122.3	94.3	80.8	73.0	128.1	—	113.6	90.4	79.6	—
122.1	98.6	97.0	119.7	89.8	134.7	94.9	81.2	69.3	153.8	—	110.5	80.4	78.6	—
114.4	89.6	97.6	117.2	70.5	111.1	88.9	84.0	57.9	145.0	—	110.6	66.3	65.7	—
125.6	92.7	98.0	128.9	68.3	97.2	90.9	81.6	82.0	114.0	—	101.9	83.7	73.7	—
118.9	89.5	91.9	132.3	74.7	107.4	89.1	85.3	87.7	104.6	—	89.0	86.1	106.3	—
128.1	89.4	89.3	133.9	80.3	135.8	90.3	85.5	85.0	123.6	—	86.9	81.7	115.4	—
7.7	▲ 0.1	▲ 2.8	1.2	7.5	26.4	1.3	0.2	▲ 3.1	18.2	—	▲ 2.4	▲ 5.1	8.6	—
100.7	101.3	94.9	114.2	117.5	123.6	104.5	112.4	82.0	106.0	—	114.7	92.9	72.9	—
107.9	102.2	95.7	115.5	127.1	131.1	104.1	109.0	86.2	117.7	—	114.4	91.4	64.5	—
106.8	89.7	93.2	107.5	123.3	118.5	109.1	100.8	75.3	140.3	—	132.6	103.3	65.3	—
101.1	99.8	95.9	122.0	136.1	118.0	90.1	104.0	97.5	87.5	—	112.6	69.1	69.8	—
97.5	100.1	99.6	122.1	150.3	115.7	94.4	97.6	101.2	102.9	—	92.0	84.1	81.2	—
112.5	100.7	94.5	129.6	163.5	131.8	101.6	103.8	112.7	92.9	—	108.5	98.0	99.0	—
15.4	0.6	▲ 5.1	6.1	8.8	13.9	7.6	6.4	11.4	▲ 9.7	—	17.9	16.5	21.9	—

第 2 - 1 表 特殊分類別指数 (原指数)

(平成 22 年平均 = 100)

項 目	鉱工業 総合	最 終 需要財	投資財				消費財			生産財	鉱工業用 生産財	その他用 生産財
			資本財	建設財	耐 久 消費財	非耐久 消費財						
生 産	25年第Ⅲ期	92.0	88.7	90.1	83.8	105.5	87.8	63.6	96.5	97.2	96.8	98.5
	第Ⅳ期	100.9	99.3	88.7	78.9	112.2	106.7	101.0	108.8	103.3	102.3	107.1
	26年第Ⅰ期	98.2	97.2	102.3	102.3	102.4	93.5	93.7	93.5	99.9	99.5	101.6
	第Ⅱ期	94.9	91.5	87.8	82.5	100.6	94.1	85.3	97.3	100.3	100.4	99.6
	第Ⅲ期	91.9	87.6	84.6	78.8	98.4	89.9	76.3	94.7	98.4	98.4	98.2
	第Ⅳ期	95.4	92.7	98.0	97.1	100.1	88.9	71.3	95.3	99.8	98.9	103.0
	前年同期比(%)	▲ 5.5	▲ 6.6	10.5	23.1	▲ 10.8	▲ 16.7	▲ 29.4	▲ 12.4	▲ 3.4	▲ 3.3	▲ 3.8
出 荷	25年第Ⅲ期	88.6	83.0	89.2	83.2	105.9	78.5	60.5	94.8	97.5	97.5	97.4
	第Ⅳ期	100.2	97.8	90.0	82.3	111.6	103.6	99.9	107.0	103.9	103.6	105.7
	26年第Ⅰ期	98.6	97.7	101.6	100.3	105.0	94.8	95.1	94.5	100.2	100.1	100.8
	第Ⅱ期	94.2	90.6	87.6	83.3	99.6	92.8	83.3	101.5	99.9	100.0	99.1
	第Ⅲ期	90.6	84.9	85.8	80.3	101.2	84.3	66.7	100.2	99.7	99.8	98.8
	第Ⅳ期	93.3	89.1	95.5	93.1	102.2	84.3	66.1	100.9	100.0	99.6	103.0
	前年同期比(%)	▲ 6.9	▲ 8.9	6.1	13.1	▲ 8.4	▲ 18.6	▲ 33.8	▲ 5.7	▲ 3.8	▲ 3.9	▲ 2.6
在 庫	25年第Ⅲ期末	100.7	91.6	108.5	102.9	112.8	65.0	55.8	96.6	107.6	108.3	93.4
	第Ⅳ期末	112.3	119.1	120.8	128.6	114.9	116.5	120.0	104.5	107.1	107.8	91.7
	26年第Ⅰ期末	105.7	111.2	111.3	121.9	103.4	111.0	118.9	83.8	101.5	102.1	88.1
	第Ⅱ期末	130.5	154.1	134.8	155.9	118.8	184.3	209.7	96.1	112.5	113.1	98.3
	第Ⅲ期末	155.9	218.0	147.2	181.1	121.6	328.9	393.2	106.0	108.5	109.7	83.5
	第Ⅳ期末	172.2	257.6	156.4	203.4	121.0	416.0	503.7	112.0	107.1	108.5	77.0
	前年同期比(%)	53.3	116.3	29.5	58.2	5.3	257.1	319.8	7.2	0.0	0.6	▲ 16.0
在 庫 率	25年第Ⅲ期	103.3	92.4	105.0	97.3	109.3	74.9	61.9	120.2	111.8	111.9	111.3
	第Ⅳ期	110.3	111.1	111.2	132.2	99.6	110.9	106.3	126.7	109.7	110.1	104.1
	26年第Ⅰ期	117.7	121.5	116.1	133.8	106.2	129.1	134.6	109.9	114.8	115.4	103.2
	第Ⅱ期	134.8	146.7	152.2	239.8	103.7	139.0	147.5	109.5	125.5	126.7	103.9
	第Ⅲ期	180.6	248.2	184.8	307.2	117.0	336.1	395.9	128.4	128.0	129.3	104.0
	第Ⅳ期	194.2	285.0	154.8	229.6	113.3	465.5	557.9	145.1	123.5	125.3	89.0
	前年同期比(%)	76.1	156.5	39.2	73.7	13.8	319.7	424.8	14.5	12.6	13.8	▲ 14.5

第2-2表 特殊分類別指数（季節調整済指数）

（平成22年平均＝100）

項目	鉱工業 総合	最終 需要財	投資財				消費財			生産財	鉱工業用 生産財	その他用 生産財
			資本財	建設財	耐久 消費財	非耐久 消費財						
生産	25年第Ⅲ期	91.5	88.3	86.7	78.9	106.3	90.2	64.3	99.6	97.0	96.1	100.0
	第Ⅳ期	98.4	95.9	88.2	80.8	106.8	101.0	95.7	101.9	101.4	101.0	102.3
	26年第Ⅰ期	100.6	98.8	100.4	98.5	103.7	98.5	95.4	98.9	103.4	103.9	103.3
	第Ⅱ期	96.1	94.5	95.5	92.2	103.6	93.0	89.7	95.6	99.3	98.5	101.0
	第Ⅲ期	91.2	87.0	81.3	74.1	99.2	92.0	76.4	97.5	98.2	97.8	99.7
	第Ⅳ期	93.3	90.0	99.3	102.5	95.9	84.1	67.4	89.4	98.2	97.9	98.5
	前期比(%)	2.3	3.4	22.1	38.3	▲3.3	▲8.6	▲11.8	▲8.3	0.0	0.1	▲1.2
出荷	25年第Ⅲ期	89.0	84.0	87.4	80.9	105.8	82.5	66.2	96.8	96.8	96.5	99.1
	第Ⅳ期	96.8	94.2	87.6	81.7	105.8	98.6	93.7	100.9	100.9	101.1	101.0
	26年第Ⅰ期	99.2	97.0	100.3	98.3	106.4	94.3	87.7	100.7	104.0	104.0	102.4
	第Ⅱ期	97.2	95.0	94.5	90.4	104.0	94.7	93.0	98.9	100.0	99.9	100.2
	第Ⅲ期	90.7	85.5	83.8	77.8	101.0	88.1	72.6	102.1	99.0	98.8	100.4
	第Ⅳ期	90.5	86.3	94.1	94.1	97.5	80.5	62.2	95.8	97.5	97.5	98.6
	前期比(%)	▲0.2	0.9	12.3	21.0	▲3.5	▲8.6	▲14.3	▲6.2	▲1.5	▲1.3	▲1.8
在庫	25年第Ⅲ期末	105.3	100.1	112.1	110.7	111.3	76.2	69.6	94.9	109.5	110.2	93.5
	第Ⅳ期末	103.2	98.8	114.7	113.6	116.3	82.5	80.5	101.8	109.3	110.1	93.0
	26年第Ⅰ期末	115.7	125.9	124.7	146.0	109.6	127.0	137.5	85.0	104.3	105.0	89.4
	第Ⅱ期末	135.4	176.9	137.8	165.0	117.9	255.8	303.6	102.4	108.6	109.1	97.8
	第Ⅲ期末	163.0	238.2	152.1	194.8	119.9	385.6	490.8	104.1	110.4	111.6	83.6
	第Ⅳ期末	158.2	213.8	148.5	179.7	122.5	294.7	337.9	109.1	109.3	110.8	78.1
	前期比(%)	▲2.9	▲10.2	▲2.4	▲7.8	2.2	▲23.6	▲31.2	4.8	▲1.0	▲0.7	▲6.6
在庫率	25年第Ⅲ期	110.6	104.7	114.9	127.9	105.4	89.6	79.4	112.8	114.0	114.4	108.0
	第Ⅳ期	103.1	96.3	110.9	118.9	108.7	85.9	79.9	121.9	114.0	114.3	105.4
	26年第Ⅰ期	115.5	119.4	115.0	134.8	104.2	123.2	127.1	107.9	111.9	112.5	101.5
	第Ⅱ期	138.1	158.5	144.2	230.2	101.3	175.0	190.7	123.2	121.9	122.7	107.1
	第Ⅲ期	192.7	279.1	200.7	404.7	112.4	398.6	502.5	120.5	130.4	132.1	100.9
	第Ⅳ期	181.5	247.0	155.4	209.8	123.8	360.7	419.0	139.8	128.2	130.2	90.0
	前期比(%)	▲5.8	▲11.5	▲22.6	▲48.2	10.1	▲9.5	▲16.6	16.0	▲1.7	▲1.4	▲10.8

－ 利 用 上 の 注 意 －

基準年次	平成22年(2010年)
採用品目	生産211品目、出荷209品目、在庫120品目
季節調整	センサス局法(X-12-ARIMA)

この情報は、インターネットでもご覧になれます。



<http://www.pref.saitama.lg.jp/theme/tokei/index.html>

平成27年2月24日 発行

埼玉県総務部統計課 動態統計担当

〒330-9301 さいたま市浦和区高砂3-15-1

TEL 048-830-2320 (直通) FAX 048-822-4104

※ 品目別の指数が必要なときは、上記の連絡先にお問い合わせください。
(品目によってはお答えできないものもあります。)