

埼玉県鉱工業指数

平成26年7～9月期分確報



埼玉県マスコット「コバトン」



彩の国
埼玉県

総務部統計課

○ 平成26年7～9月期鉱工業指数 概要

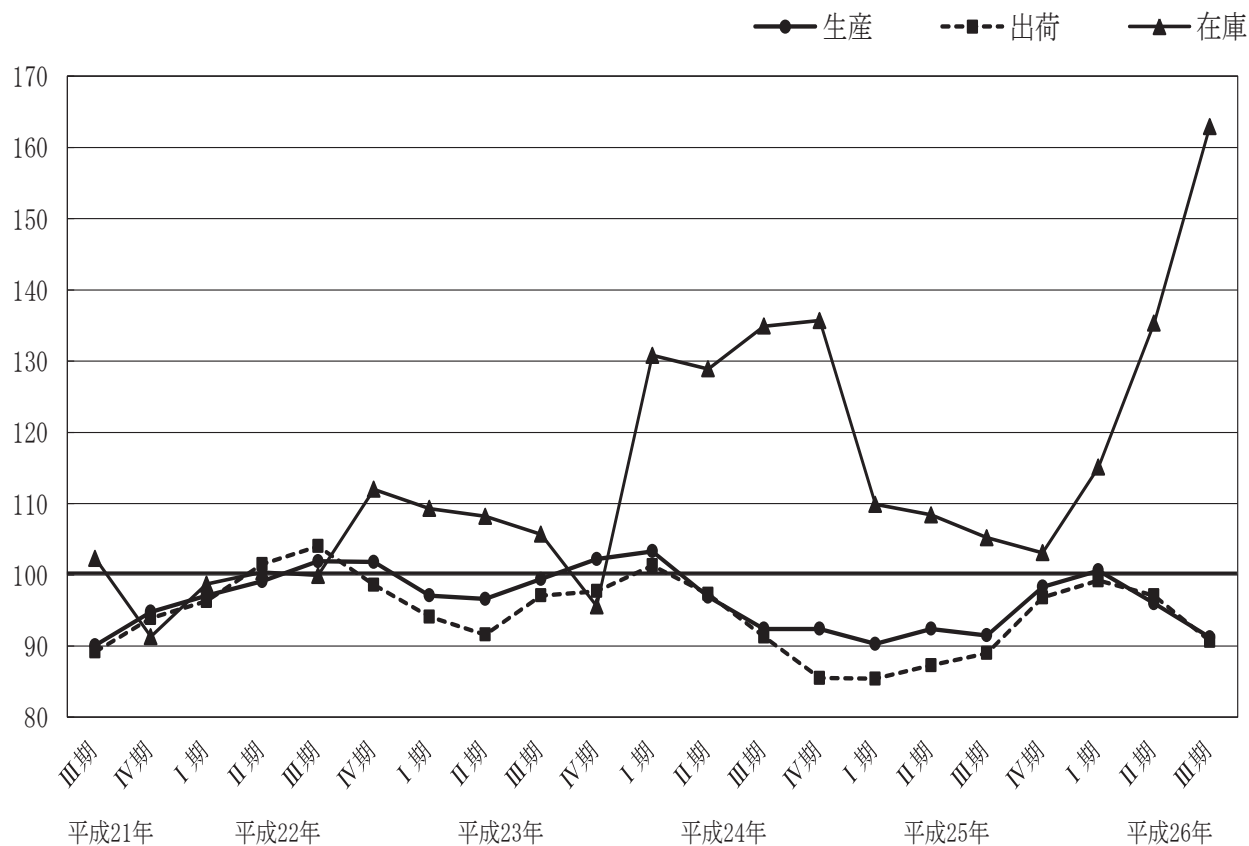
生産は91.2、出荷は90.7で、いずれも2期連続の低下となった。また、在庫は162.9、在庫率は192.7で、それぞれ3期連続の上昇となっている。

(平成22年平均=100)

	埼玉県			全国		
	指数	前期比 (%)	前年同期比 (%)	指数	前期比 (%)	前年同期比 (%)
生産	91.2	▲5.0	▲0.2	96.7	▲1.9	▲1.0
出荷	90.7	▲6.6	2.3	95.9	▲0.8	▲0.5
在庫	162.9	20.4	54.9	111.8	1.1	4.0
在庫率	192.7	39.5	74.8	113.0	4.9	3.4

注) 指数と前期比は季節調整済み (X-12-ARIMA)、前年同期比は原指数による。

○ 埼玉県鉱工業総合指数の推移



○ 上昇・低下に寄与した主な業種

(1) 生産

※ 数値は対前期比

		業 種	品 目
上昇	11業種	業務用機械工業 16.0%	医療用機械器具、デジタル複写機
		化学工業 1.4%	医薬品、印刷インキ、シンナー
		家具工業 37.5%	システムキッチン
		鉄鋼業 10.9%	鋼半製品、粗鋼、小形棒鋼
低下	12業種	輸送機械工業 ▲13.8%	乗用車、自動車エンジン
		プラスチック製品工業 ▲7.4%	プラスチック製建材、プラスチック製容器
		生産用機械工業 ▲15.9%	フラットパネル・ディスプレイ製造装置
		金属製品工業 ▲6.5%	アルミエクステリア、水門、食缶

(2) 出荷

		業 種	品 目
上昇	13業種	情報通信機械工業 15.2%	交換機、携帯電話、カーナビゲーション
		業務用機械工業 9.2%	デジタル複写機、精密測定機
		食料品工業 4.1%	菓子パン、清酒、ベーコン、チョコレート
		鉄鋼業 16.5%	鋼半製品、粗鋼、小形棒鋼
低下	10業種	輸送機械工業 ▲19.4%	乗用車、自動車エンジン、懸架制動装置部品
		生産用機械工業 ▲11.0%	フラットパネル・ディスプレイ製造装置
		金属製品工業 ▲6.2%	食缶、水門
		プラスチック製品工業 2.3%	プラスチック製建材、プラスチック製継手

(3) 在庫

		業 種	品 目
上昇	11業種	輸送機械工業 85.9%	乗用車、完成自転車、けん引車
		鉄鋼業 22.1%	小形棒鋼、鋼半製品
		金属製品工業 8.0%	食缶、アルミエクステリア
		繊維工業 9.4%	ふとん、織物製外衣
低下	9業種	プラスチック製品工業 ▲6.2%	プラスチック製フィルム、プラスチック製容器
		生産用機械工業 ▲7.9%	マシニングセンタ、刈払機
		はん用機械工業 ▲23.1%	はん用内燃機関、ポンプ
		窯業・土石製品工業 ▲5.3%	セメント、遠心力鉄筋コンクリートパイプ

< 資料 >

○ 埼玉県・全国鉱工業生産指数の推移

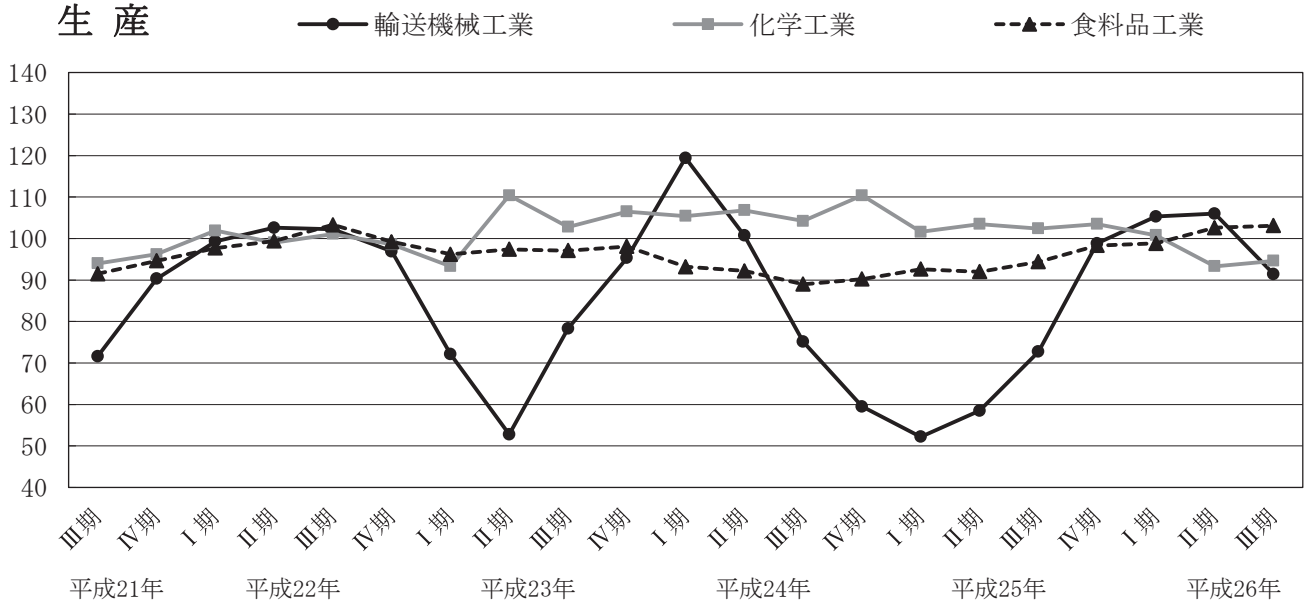
(平成22年平均=100)

	埼玉県			全国		
	指数	前期比 (%)	前年比 (%)	指数	前期比 (%)	前年比 (%)
23年平均	98.5	—	▲ 1.5	97.2	—	▲ 2.8
24年平均	96.3	—	▲ 2.2	97.8	—	0.6
25年平均	93.1	—	▲ 3.3	97.0	—	▲ 0.8
23年Ⅲ期	99.4	2.9	▲ 2.4	99.5	7.1	▲ 1.7
Ⅳ期	102.2	2.8	▲ 0.6	100.5	1.0	▲ 0.9
24年Ⅰ期	103.3	1.1	8.6	101.3	0.8	6.6
Ⅱ期	96.9	▲ 6.2	0.2	99.1	▲ 2.2	6.8
Ⅲ期	92.4	▲ 4.6	▲ 7.8	95.9	▲ 3.2	▲ 3.9
Ⅳ期	92.4	0.0	▲ 9.0	94.1	▲ 1.9	▲ 5.9
25年Ⅰ期	90.3	▲ 2.3	▲ 14.8	94.6	0.5	▲ 7.8
Ⅱ期	92.4	2.3	▲ 4.0	96.1	1.6	▲ 3.0
Ⅲ期	91.5	▲ 1.0	▲ 0.8	97.8	1.8	2.3
Ⅳ期	98.3	7.4	7.5	99.6	1.8	5.8
26年Ⅰ期	100.6	2.3	11.1	102.5	2.9	8.2
Ⅱ期	96.0	▲ 4.6	3.9	98.6	▲ 3.8	2.7
Ⅲ期	91.2	▲ 5.0	▲ 0.2	96.7	▲ 1.9	▲ 1.0

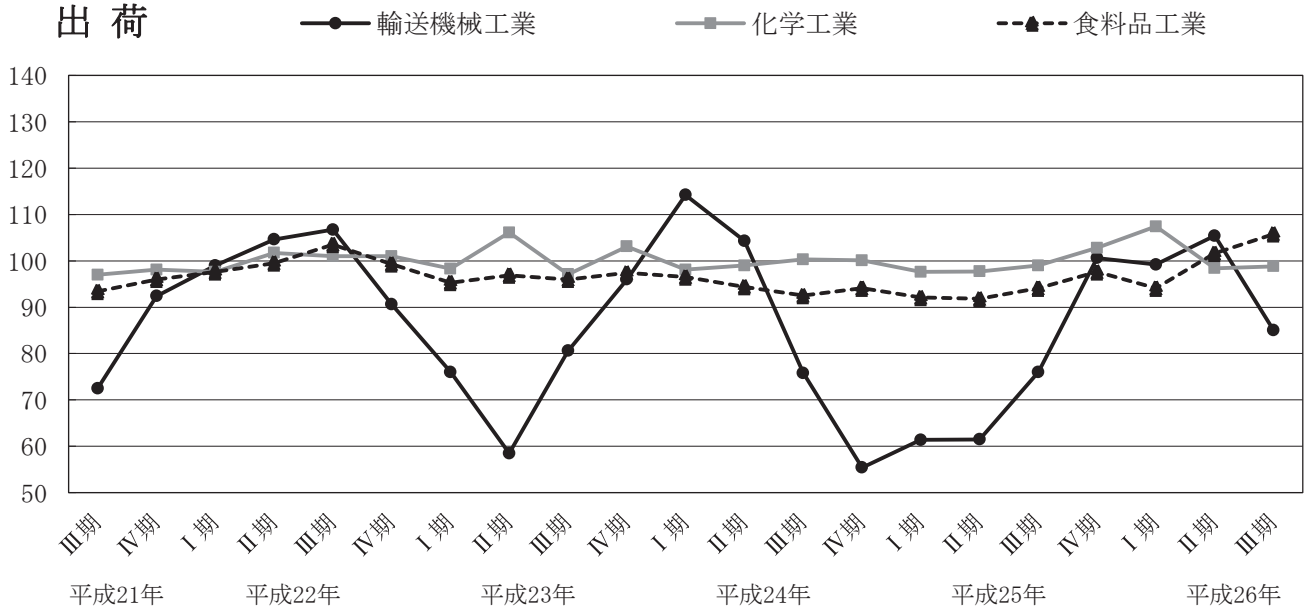
注) 県・全国ともに指数と前月比は季節調整済み (X-12-ARIMA)、前年比は原指数による。

○ 県内主要業種の指数推移

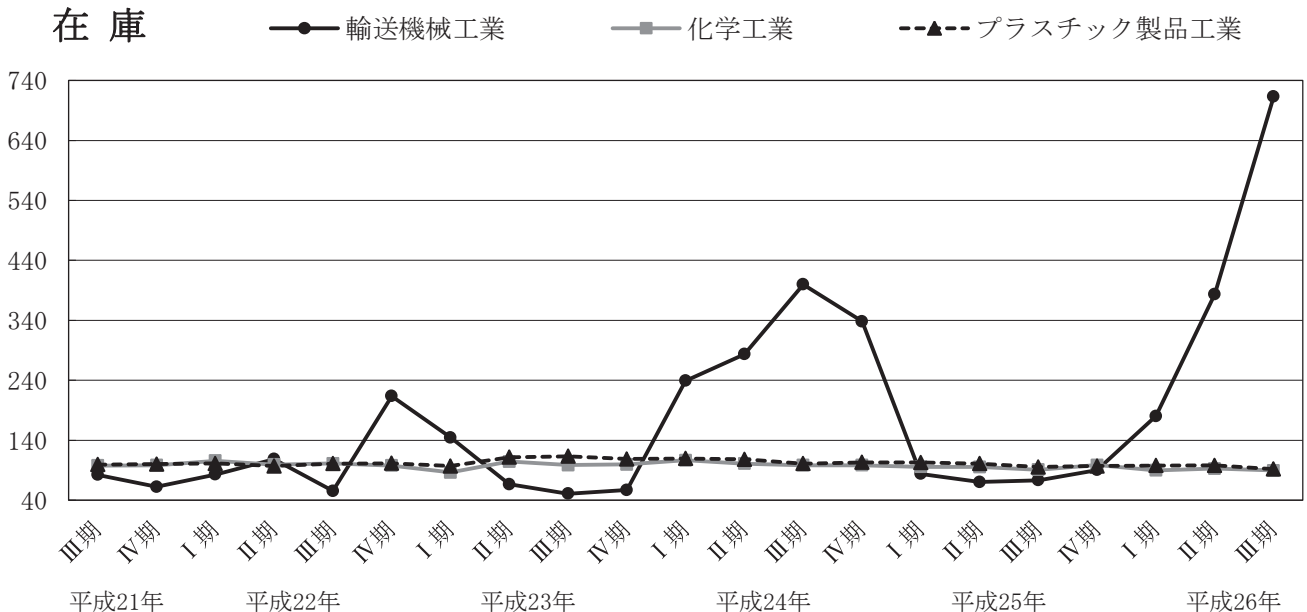
生産



出荷

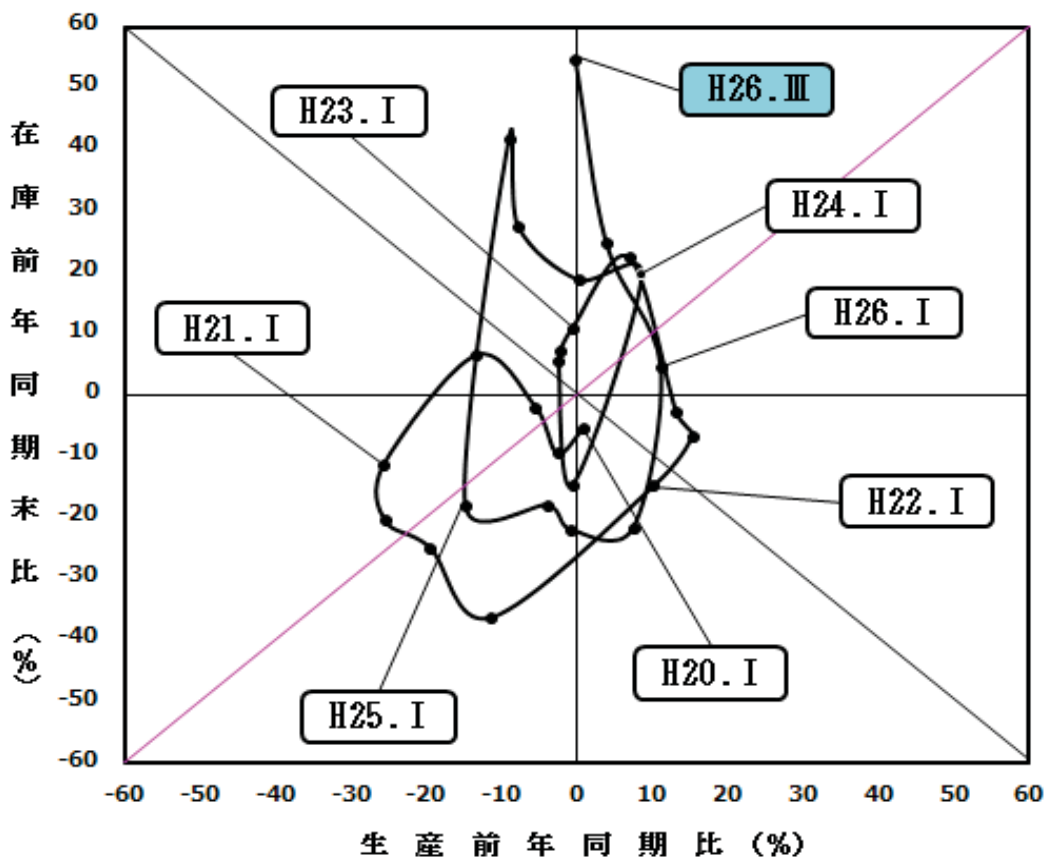


在庫

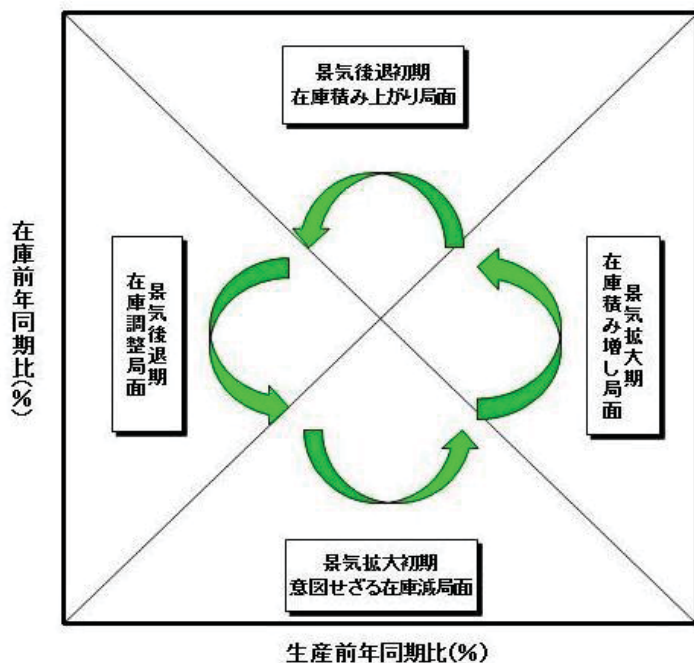


○ 在庫循環図

埼玉県在庫循環図



参考 在庫循環図説明



在庫循環図は、企業の生産と在庫の関係を示しています。在庫の変動は生産活動に大きな影響を与えるため、この図は景気の局面を判断する際に有効とされています。

一般的に、次の4つの局面を循環していくことになります。

- ①意図せざる在庫減局面
- ②在庫積み増し局面
- ③在庫積み上がり局面
- ④在庫調整局面

第1-1表 業種分類別指数（原指数）

項目	産業	鉱工業	製造	鉄鋼業	非鉄金属	金属製品	はん用	生産用	業務用	電子部品	電気機械	情報通信	輸送機械	
	総合	総合	工業		工業	工業	機械	機械	機械	デバイス	工業	機械工業	工業	
生産	25年第Ⅱ期	90.4	91.3	91.3	118.9	91.6	89.2	103.6	73.8	128.0	87.4	71.6	78.2	55.4
	第Ⅲ期	91.4	92.0	92.0	111.8	95.0	91.7	108.7	77.7	98.1	90.3	74.2	88.7	72.3
	第Ⅳ期	99.8	100.8	100.8	119.9	102.9	94.9	107.5	75.9	84.0	93.0	76.1	98.9	105.8
	26年第Ⅰ期	97.9	98.2	98.2	95.8	96.4	93.3	115.0	100.8	127.6	94.6	78.2	103.0	102.1
	第Ⅱ期	93.9	94.9	94.9	98.7	100.5	91.1	115.5	52.0	117.2	99.9	77.7	72.3	100.2
	第Ⅲ期	91.1	91.8	91.8	103.5	100.3	86.3	112.7	51.1	98.5	106.3	76.6	75.9	91.8
	前年同期比(%)	▲0.3	▲0.2	▲0.2	▲7.4	5.6	▲5.9	3.7	▲34.2	0.4	17.7	3.2	▲14.4	27.0
出荷	25年第Ⅱ期	—	84.6	84.6	116.5	86.1	89.1	106.1	75.3	113.9	89.8	81.4	62.0	57.2
	第Ⅲ期	—	88.6	88.5	112.1	88.8	91.5	111.5	78.3	89.2	97.4	86.1	57.9	73.1
	第Ⅳ期	—	100.2	100.1	119.3	96.1	98.8	108.8	78.5	76.4	95.7	88.6	73.2	104.7
	26年第Ⅰ期	—	98.6	98.6	97.6	88.0	92.0	118.4	104.5	114.0	101.4	91.9	70.8	103.6
	第Ⅱ期	—	94.1	94.1	91.1	92.9	89.3	116.9	51.3	105.1	100.2	88.5	49.4	97.7
	第Ⅲ期	—	90.6	90.5	103.3	91.1	83.7	115.1	54.2	89.4	108.3	90.8	54.6	82.7
	前年同期比(%)	—	2.3	2.3	▲7.9	2.6	▲8.5	3.2	▲30.8	0.2	11.2	5.5	▲5.7	13.1
在庫	25年第Ⅱ期末	—	104.4	104.4	130.0	105.3	126.9	84.6	156.9	—	137.1	92.7	—	45.4
	第Ⅲ期末	—	100.6	100.7	113.8	107.9	133.0	80.8	167.4	—	129.0	87.3	—	49.9
	第Ⅳ期末	—	112.2	112.3	123.2	109.4	127.1	86.2	192.0	—	126.2	76.4	—	135.1
	26年第Ⅰ期末	—	105.7	105.7	90.1	107.0	132.2	79.3	153.7	—	113.6	61.7	—	150.7
	第Ⅱ期末	—	130.4	130.5	110.9	117.1	147.1	86.4	198.0	—	119.8	97.2	—	247.6
	第Ⅲ期末	—	155.8	155.9	115.1	109.8	162.9	58.7	176.9	—	120.7	89.8	—	486.4
	前年同期比(%)	—	54.9	54.8	1.1	1.8	22.5	▲27.4	5.7	—	▲6.4	2.9	—	874.7
在庫率	25年第Ⅱ期	—	112.5	112.5	115.8	131.6	141.5	104.5	243.4	—	133.7	121.2	—	88.6
	第Ⅲ期	—	103.3	103.4	104.8	130.5	135.4	85.7	72.3	—	120.6	105.3	—	76.4
	第Ⅳ期	—	110.3	110.4	100.0	126.3	121.0	125.7	131.9	—	120.4	100.3	—	137.7
	26年第Ⅰ期	—	117.7	117.8	103.6	136.8	147.2	98.4	95.4	—	111.0	84.4	—	182.0
	第Ⅱ期	—	134.8	134.9	116.8	145.1	163.1	115.1	373.8	—	113.7	129.1	—	213.2
	第Ⅲ期	—	180.6	180.8	112.9	155.2	188.3	104.3	140.6	—	119.7	132.0	—	564.9
	前年同期比(%)	—	74.8	74.9	7.7	18.9	39.1	21.7	94.5	—	▲0.7	25.4	—	639.4

(平成22年平均=100)

窯業・ 土石製品 工業	化学工業	プラスチ ック製品 工業	パルプ・ 紙・紙加 工品工業	繊維工業	食料品 工業	その他 工業 総合							鉱業	公益事業
							ゴム製品 工業	皮革製品 工業	家具 工業	印刷業	木材・木 製品工業	その他 工業		
112.8	106.8	97.4	104.9	94.7	89.9	93.6	72.1	78.2	124.8	98.2	96.3	81.5	93.7	56.3
108.3	99.6	93.2	105.4	90.5	91.8	99.2	72.8	93.1	142.5	101.5	97.1	96.0	117.1	70.1
125.0	110.3	92.6	111.7	93.6	107.7	103.2	79.7	72.1	141.4	108.4	100.7	88.4	124.9	61.9
105.6	93.8	91.5	104.4	71.4	94.6	96.1	72.3	84.2	93.4	104.4	89.3	88.6	91.5	87.4
111.0	96.1	98.6	104.3	53.5	100.3	91.9	72.8	80.6	71.8	101.1	90.6	83.0	95.6	55.7
113.4	92.6	85.1	104.3	52.6	100.1	96.3	76.5	90.4	108.2	100.9	85.0	93.2	117.5	64.4
4.7	▲ 7.0	▲ 8.7	▲ 1.0	▲ 41.9	9.0	▲ 2.9	5.1	▲ 2.9	▲ 24.1	▲ 0.6	▲ 12.5	▲ 2.9	0.3	▲ 8.1
111.8	100.2	104.9	100.2	90.5	91.3	92.4	71.6	76.6	123.4	98.3	100.3	80.1	102.5	—
108.8	98.2	105.6	103.5	88.3	92.0	100.7	73.7	92.8	144.6	101.7	96.3	101.7	114.0	—
126.4	109.6	101.2	111.6	87.7	104.7	102.3	78.6	72.0	139.3	108.6	102.5	90.8	127.6	—
106.3	98.9	99.9	103.4	70.6	89.9	98.4	79.9	88.7	114.1	104.5	88.2	93.1	97.1	—
108.0	100.9	105.5	98.1	47.7	101.2	93.5	80.2	75.2	102.5	101.2	92.7	82.0	100.4	—
112.7	98.5	100.2	102.6	46.6	103.4	99.6	81.6	90.3	129.9	101.1	91.5	98.5	119.1	—
3.6	0.3	▲ 5.1	▲ 0.9	▲ 47.2	12.4	▲ 1.1	10.7	▲ 2.7	▲ 10.2	▲ 0.6	▲ 5.0	▲ 3.1	4.5	—
119.2	98.0	106.4	121.5	82.6	103.5	100.7	89.4	67.9	126.8	—	113.4	100.8	72.5	—
116.2	89.4	93.4	119.3	83.8	127.0	91.6	81.0	76.7	123.9	—	114.0	81.6	82.1	—
118.7	97.8	93.0	107.7	98.8	148.7	96.4	80.1	77.2	150.3	—	109.5	84.2	80.2	—
113.5	86.2	96.3	104.2	72.2	114.5	86.9	81.9	56.8	132.7	—	109.2	64.0	68.6	—
124.0	95.2	103.3	135.2	61.9	102.3	91.8	84.5	87.4	102.3	—	103.5	92.1	66.1	—
125.2	88.0	90.1	132.4	72.4	111.6	86.6	85.5	92.1	101.2	—	89.3	77.7	109.6	—
7.7	▲ 1.6	▲ 3.5	11.0	▲ 13.6	▲ 12.1	▲ 5.5	5.6	20.1	▲ 18.3	—	▲ 21.7	▲ 4.8	33.5	—
103.4	103.4	96.1	110.1	97.9	114.2	108.5	120.5	77.7	108.6	—	109.8	97.4	84.1	—
109.5	97.8	92.4	120.8	116.0	127.0	102.1	115.1	78.7	100.8	—	119.3	84.6	68.1	—
92.9	94.1	94.5	110.0	136.4	122.8	105.2	105.2	94.7	114.1	—	105.9	101.3	56.7	—
104.9	100.1	98.5	106.5	126.4	121.1	105.4	100.5	72.4	140.6	—	135.4	86.9	68.2	—
107.2	100.2	94.4	123.1	125.6	119.3	94.4	105.6	95.9	89.9	—	114.7	76.5	80.1	—
106.2	96.6	97.0	129.0	148.5	118.8	92.1	100.1	97.7	98.1	—	95.2	76.4	76.2	—
▲ 3.0	▲ 1.2	5.0	6.8	28.0	▲ 6.5	▲ 9.8	▲ 13.0	24.1	▲ 2.7	—	▲ 20.2	▲ 9.7	11.9	—

第1-2表 業種分類別指数（季節調整済指数）

項目	産業	鉱工業	製造	鉄鋼業	非鉄金属	金属製品	はん用	生産用	業務用	電子部品	電気機械	情報通信	輸送機械	
	総合	総合	工業		工業	工業	機械	機械	機械	デバイス	工業	機械工業	工業	
生産	25年第Ⅱ期	91.8	92.4	92.4	116.5	92.3	91.1	99.3	81.5	107.5	87.3	73.2	79.6	58.5
	第Ⅲ期	91.0	91.5	91.5	115.6	95.5	92.5	108.2	71.8	111.8	86.9	72.2	84.7	72.7
	第Ⅳ期	97.6	98.3	98.3	114.7	99.6	90.4	107.7	80.5	104.5	95.3	75.2	102.9	98.8
	26年第Ⅰ期	99.6	100.6	100.6	99.8	99.1	95.5	120.3	94.5	112.1	96.4	79.6	105.5	105.3
	第Ⅱ期	95.4	96.0	96.0	96.6	101.2	93.2	110.8	57.4	98.5	99.8	79.2	74.2	106.0
	第Ⅲ期	90.6	91.2	91.1	107.1	100.8	87.1	112.1	48.3	114.3	102.6	74.4	72.1	91.4
	前期比(%)	▲5.0	▲5.0	▲5.1	10.9	▲0.4	▲6.5	1.2	▲15.9	16.0	2.8	▲6.1	▲2.8	▲13.8
出荷	25年第Ⅱ期	—	87.3	87.2	116.3	85.3	90.5	102.8	84.9	97.8	89.3	84.7	62.0	61.5
	第Ⅲ期	—	89.0	89.0	115.1	90.4	93.0	110.4	73.0	97.3	93.2	84.4	61.8	76.0
	第Ⅳ期	—	96.8	96.7	113.8	94.1	92.9	110.7	81.3	92.4	98.9	87.2	67.6	100.6
	26年第Ⅰ期	—	99.2	99.2	100.3	89.6	95.0	121.2	97.8	103.4	103.3	91.8	75.7	99.2
	第Ⅱ期	—	97.1	97.1	91.0	92.1	90.7	113.2	58.0	90.3	99.8	92.0	50.7	105.4
	第Ⅲ期	—	90.7	90.7	106.0	92.5	85.1	113.9	51.6	98.6	103.8	88.9	58.4	85.0
	前期比(%)	—	▲6.6	▲6.6	16.5	0.4	▲6.2	0.6	▲11.0	9.2	4.0	▲3.4	15.2	▲19.4
在庫	25年第Ⅱ期末	—	108.4	108.4	116.9	103.6	126.0	81.9	153.4	—	140.1	85.7	—	70.3
	第Ⅲ期末	—	105.2	105.3	120.3	109.2	127.6	88.4	168.7	—	132.6	85.2	—	73.2
	第Ⅳ期末	—	103.1	103.2	127.5	106.2	129.8	80.1	185.5	—	126.8	83.0	—	90.3
	26年第Ⅰ期末	—	115.1	115.1	92.9	109.6	133.1	79.5	171.1	—	114.8	74.8	—	180.1
	第Ⅱ期末	—	135.3	135.5	99.7	115.3	146.0	83.6	193.6	—	122.4	89.8	—	383.6
	第Ⅲ期末	—	162.9	163.0	121.7	111.2	156.2	64.3	178.3	—	124.0	87.7	—	713.1
	前期比(%)	—	20.4	20.3	22.1	▲3.6	7.0	▲23.1	▲7.9	—	1.3	▲2.3	—	85.9
在庫率	25年第Ⅱ期	—	114.7	114.8	103.7	132.5	137.9	98.8	139.1	—	137.0	110.1	—	105.9
	第Ⅲ期	—	110.6	110.7	104.8	130.2	133.1	100.4	119.0	—	125.3	100.2	—	110.0
	第Ⅳ期	—	103.1	103.2	112.9	125.5	132.1	115.3	149.5	—	113.9	107.1	—	103.4
	26年第Ⅰ期	—	115.5	115.7	104.0	138.0	141.2	97.9	119.0	—	109.7	92.6	—	158.8
	第Ⅱ期	—	138.1	138.3	104.6	146.1	158.9	110.8	267.3	—	116.9	116.5	—	282.3
	第Ⅲ期	—	192.7	192.8	113.1	154.5	185.1	119.8	228.2	—	124.3	125.6	—	812.9
	前期比(%)	—	39.5	39.4	8.1	5.7	16.5	8.1	▲14.6	—	6.3	7.8	—	188.0

※ 業務用機械工業の季節調整済指数(生産・出荷)は、季節指数の再計算により一部の数値を変更しました。

(平成22年平均=100)

窯業・ 土石製品 工業	化学工業	プラスチ ック製品 工業	パルプ・ 紙・紙加 工品工業	繊維工業	食料品 工業	その他 工業 総合							鉱業	公益事業
							ゴム製品 工業	皮革製品 工業	家具 工業	印刷業	木材・木 製品工業	その他 工業		
117.1	103.5	91.8	102.7	97.6	92.0	97.0	72.4	78.6	141.2	100.2	98.8	86.4	105.8	69.6
109.0	102.4	94.1	106.7	92.8	94.4	98.4	73.1	87.6	146.4	101.6	99.5	89.6	107.4	69.7
115.2	103.5	93.2	106.5	88.1	98.3	99.4	77.2	78.8	129.1	104.2	93.9	87.7	115.0	68.0
110.3	100.8	95.9	110.4	72.7	98.8	97.0	73.9	82.0	90.1	106.0	90.4	90.6	96.6	68.8
115.5	93.3	92.9	102.2	55.1	102.6	95.2	73.1	81.1	80.7	103.3	92.9	88.3	107.5	68.9
114.2	94.6	86.0	105.8	54.0	103.1	95.3	76.7	85.1	111.0	101.0	87.3	86.5	108.0	64.2
▲ 1.1	1.4	▲ 7.4	3.5	▲ 2.0	0.5	0.1	4.9	4.9	37.5	▲ 2.2	▲ 6.0	▲ 2.0	0.5	▲ 6.8
118.8	97.7	100.5	101.0	93.9	91.8	96.8	73.1	78.6	140.4	100.3	102.5	87.1	112.1	—
110.2	99.0	104.0	104.6	88.8	94.1	99.0	73.6	85.4	144.6	101.8	96.5	94.4	109.7	—
114.4	102.8	102.5	104.3	84.1	97.6	99.3	74.9	81.8	131.2	104.6	96.7	93.1	114.0	—
110.1	107.4	104.4	108.9	71.2	94.1	98.6	82.2	83.9	111.3	105.9	90.9	91.7	103.7	—
115.0	98.4	101.1	98.9	49.5	101.6	98.0	81.9	77.0	116.8	103.4	94.7	90.4	109.7	—
114.0	98.8	98.8	103.6	46.8	105.8	97.7	81.2	83.1	129.9	101.1	92.0	91.2	114.9	—
▲ 0.9	0.4	▲ 2.3	4.8	▲ 5.5	4.1	▲ 0.3	▲ 0.9	7.9	11.2	▲ 2.2	▲ 2.9	0.9	4.7	—
120.8	95.4	101.0	115.9	91.1	98.3	99.7	86.4	63.7	141.3	—	111.7	91.7	80.9	—
110.3	90.9	95.3	119.3	86.5	122.3	94.3	80.8	73.0	128.1	—	113.6	90.4	79.6	—
122.1	98.6	97.0	119.7	89.8	134.7	94.9	81.2	69.3	153.8	—	110.5	80.4	78.6	—
114.4	89.6	97.6	117.2	70.5	111.1	88.9	84.0	57.9	145.0	—	110.6	66.3	65.7	—
125.6	92.7	98.0	128.9	68.3	97.2	90.9	81.6	82.0	114.0	—	101.9	83.7	73.7	—
118.9	89.5	91.9	132.3	74.7	107.4	89.1	85.3	87.7	104.6	—	89.0	86.1	106.3	—
▲ 5.3	▲ 3.5	▲ 6.2	2.6	9.4	10.5	▲ 2.0	4.5	7.0	▲ 8.2	—	▲ 12.7	2.9	44.2	—
96.9	103.0	97.6	109.7	106.1	112.9	103.4	118.6	80.6	104.6	—	107.8	86.3	73.5	—
100.7	101.3	94.9	114.2	117.5	123.6	104.5	112.4	82.0	106.0	—	114.7	92.9	72.9	—
107.9	102.2	95.7	115.5	127.1	131.1	104.1	109.0	86.2	117.7	—	114.4	91.4	64.5	—
106.8	89.7	93.2	107.5	123.3	118.5	109.1	100.8	75.3	140.3	—	132.6	103.3	65.3	—
101.1	99.8	95.9	122.0	136.1	118.0	90.1	104.0	97.5	87.5	—	112.6	69.1	69.8	—
97.5	100.1	99.6	122.1	150.3	115.7	94.4	97.6	101.2	102.9	—	92.0	84.1	81.2	—
▲ 3.6	0.3	3.9	0.1	10.4	▲ 1.9	4.8	▲ 6.2	3.8	17.6	—	▲ 18.3	21.7	16.3	—

第 2 - 1 表 特殊分類別指数 (原指数)

(平成 22 年平均 = 100)

項 目	鉱工業 総合	最 終 需要財	投資財				消費財			生産財	鉱工業用 生産財	その他用 生産財
			資本財	建設財	耐 久 消費財	非耐久 消費財						
生 産	25年第Ⅱ期	91.3	89.5	92.5	87.0	105.9	87.3	50.5	100.7	94.1	93.3	97.2
	第Ⅲ期	92.0	88.7	90.1	83.8	105.5	87.8	63.6	96.5	97.2	96.8	98.5
	第Ⅳ期	100.9	99.3	88.7	78.9	112.2	106.7	101.0	108.8	103.3	102.3	107.1
	26年第Ⅰ期	98.2	97.2	102.3	102.3	102.4	93.5	93.7	93.5	99.9	99.5	101.6
	第Ⅱ期	94.9	91.5	87.8	82.5	100.6	94.1	85.3	97.3	100.3	100.4	99.6
	第Ⅲ期	91.9	87.6	84.6	78.8	98.4	89.9	76.3	94.7	98.4	98.4	98.2
	前年同期比(%)	▲ 0.1	▲ 1.2	▲ 6.1	▲ 6.0	▲ 6.7	2.4	20.0	▲ 1.9	1.2	1.7	▲ 0.3
出 荷	25年第Ⅱ期	84.6	80.1	87.7	82.2	103.0	74.4	49.7	96.8	92.0	91.3	96.6
	第Ⅲ期	88.6	83.0	89.2	83.2	105.9	78.5	60.5	94.8	97.5	97.5	97.4
	第Ⅳ期	100.2	97.8	90.0	82.3	111.6	103.6	99.9	107.0	103.9	103.6	105.7
	26年第Ⅰ期	98.6	97.7	101.6	100.3	105.0	94.8	95.1	94.5	100.2	100.1	100.8
	第Ⅱ期	94.2	90.6	87.6	83.3	99.6	92.8	83.3	101.5	99.9	100.0	99.1
	第Ⅲ期	90.6	84.9	85.8	80.3	101.2	84.3	66.7	100.2	99.7	99.8	98.8
	前年同期比(%)	2.3	2.3	▲ 3.8	▲ 3.5	▲ 4.4	7.4	10.2	5.7	2.3	2.4	1.4
在 庫	25年第Ⅱ期末	104.4	90.4	110.5	102.6	116.4	59.0	50.6	88.3	115.1	115.9	98.2
	第Ⅲ期末	100.7	91.6	108.5	102.9	112.8	65.0	55.8	96.6	107.6	108.3	93.4
	第Ⅳ期末	112.3	119.1	120.8	128.6	114.9	116.5	120.0	104.5	107.1	107.8	91.7
	26年第Ⅰ期末	105.7	111.2	111.3	121.9	103.4	111.0	118.9	83.8	101.5	102.1	88.1
	第Ⅱ期末	130.5	154.1	134.8	155.9	118.8	184.3	209.7	96.1	112.5	113.1	98.3
	第Ⅲ期末	155.9	218.0	147.2	181.1	121.6	328.9	393.2	106.0	108.5	109.7	83.5
	前年同期比(%)	54.8	138.0	35.7	76.0	7.8	406.0	604.7	9.7	0.8	1.3	▲ 10.6
在 庫 率	25年第Ⅱ期	112.5	101.7	118.4	143.1	104.7	78.4	73.0	97.5	120.9	121.3	111.7
	第Ⅲ期	103.3	92.4	105.0	97.3	109.3	74.9	61.9	120.2	111.8	111.9	111.3
	第Ⅳ期	110.3	111.1	111.2	132.2	99.6	110.9	106.3	126.7	109.7	110.1	104.1
	26年第Ⅰ期	117.7	121.5	116.1	133.8	106.2	129.1	134.6	109.9	114.8	115.4	103.2
	第Ⅱ期	134.8	146.7	152.2	239.8	103.7	139.0	147.5	109.5	125.5	126.7	103.9
	第Ⅲ期	180.6	248.2	184.8	307.2	117.0	336.1	395.9	128.4	128.0	129.3	104.0
	前年同期比(%)	74.8	168.6	76.0	215.7	7.0	348.7	539.6	6.8	14.5	15.5	▲ 6.6

第2-2表 特殊分類別指数（季節調整済指数）

（平成22年平均＝100）

項目	鉱工業 総合	最終 需要財	投資財				消費財			生産財	鉱工業用 生産財	その他用 生産財
			資本財	建設財	耐久 消費財	非耐久 消費財						
生産	25年第Ⅱ期	92.4	92.4	100.7	97.3	109.0	86.2	53.0	98.9	93.2	91.5	98.4
	第Ⅲ期	91.5	88.3	86.7	78.9	106.3	90.2	64.3	99.6	97.0	96.1	100.0
	第Ⅳ期	98.4	95.9	88.2	80.8	106.8	101.0	95.7	101.9	101.4	101.0	102.3
	26年第Ⅰ期	100.6	98.8	100.4	98.5	103.7	98.5	95.4	98.9	103.4	103.9	103.3
	第Ⅱ期	96.1	94.5	95.5	92.2	103.6	93.0	89.7	95.6	99.3	98.5	101.0
	第Ⅲ期	91.2	87.0	81.3	74.1	99.2	92.0	76.4	97.5	98.2	97.8	99.7
	前期比(%)	▲5.1	▲7.9	▲14.9	▲19.6	▲4.2	▲1.1	▲14.8	2.0	▲1.1	▲0.7	▲1.3
出荷	25年第Ⅱ期	87.2	83.8	94.7	89.3	107.5	75.7	54.7	94.4	92.1	91.2	97.6
	第Ⅲ期	89.0	84.0	87.4	80.9	105.8	82.5	66.2	96.8	96.8	96.5	99.1
	第Ⅳ期	96.8	94.2	87.6	81.7	105.8	98.6	93.7	100.9	100.9	101.1	101.0
	26年第Ⅰ期	99.2	97.0	100.3	98.3	106.4	94.3	87.7	100.7	104.0	104.0	102.4
	第Ⅱ期	97.2	95.0	94.5	90.4	104.0	94.7	93.0	98.9	100.0	99.9	100.2
	第Ⅲ期	90.7	85.5	83.8	77.8	101.0	88.1	72.6	102.1	99.0	98.8	100.4
	前期比(%)	▲6.7	▲10.0	▲11.3	▲13.9	▲2.9	▲7.0	▲21.9	3.2	▲1.0	▲1.1	0.2
在庫	25年第Ⅱ期末	108.4	103.8	112.9	108.6	115.5	81.9	73.2	94.1	111.2	111.8	97.7
	第Ⅲ期末	105.3	100.1	112.1	110.7	111.3	76.2	69.6	94.9	109.5	110.2	93.5
	第Ⅳ期末	103.2	98.8	114.7	113.6	116.3	82.5	80.5	101.8	109.3	110.1	93.0
	26年第Ⅰ期末	115.7	125.9	124.7	146.0	109.6	127.0	137.5	85.0	104.3	105.0	89.4
	第Ⅱ期末	135.4	176.9	137.8	165.0	117.9	255.8	303.6	102.4	108.6	109.1	97.8
	第Ⅲ期末	163.0	238.2	152.1	194.8	119.9	385.6	490.8	104.1	110.4	111.6	83.6
	前期比(%)	20.4	34.7	10.4	18.1	1.7	50.7	61.7	1.7	1.7	2.3	▲14.5
在庫率	25年第Ⅱ期	114.7	107.5	109.7	123.9	102.2	96.4	90.1	109.7	117.4	117.5	115.1
	第Ⅲ期	110.6	104.7	114.9	127.9	105.4	89.6	79.4	112.8	114.0	114.4	108.0
	第Ⅳ期	103.1	96.3	110.9	118.9	108.7	85.9	79.9	121.9	114.0	114.3	105.4
	26年第Ⅰ期	115.5	119.4	115.0	134.8	104.2	123.2	127.1	107.9	111.9	112.5	101.5
	第Ⅱ期	138.1	158.5	144.2	230.2	101.3	175.0	190.7	123.2	121.9	122.7	107.1
	第Ⅲ期	192.7	279.1	200.7	404.7	112.4	398.6	502.5	120.5	130.4	132.1	100.9
	前期比(%)	39.5	76.1	39.2	75.8	11.0	127.8	163.5	▲2.2	7.0	7.7	▲5.8

－ 利 用 上 の 注 意 －

基準年次	平成22年(2010年)
採用品目	生産211品目、出荷209品目、在庫120品目
季節調整	センサス局法(X-12-ARIMA)

この情報は、インターネットでもご覧になれます。



<http://www.pref.saitama.lg.jp/site/a099/>

平成26年11月25日 発行

埼玉県総務部統計課 動態統計担当

〒330-9301 さいたま市浦和区高砂3-15-1

TEL 048-830-2320 (直通) FAX 048-822-4104

※ 品目別の指数が必要なときは、上記の連絡先にお問い合わせください。
(品目によってはお答えできないものもあります。)