

埼玉県鉱工業指数

平成26年1～3月期分確報



埼玉県マスコット「コバトン」



彩の国
埼玉県

総務部統計課

○ 平成26年1～3月期鉱工業指数 概要

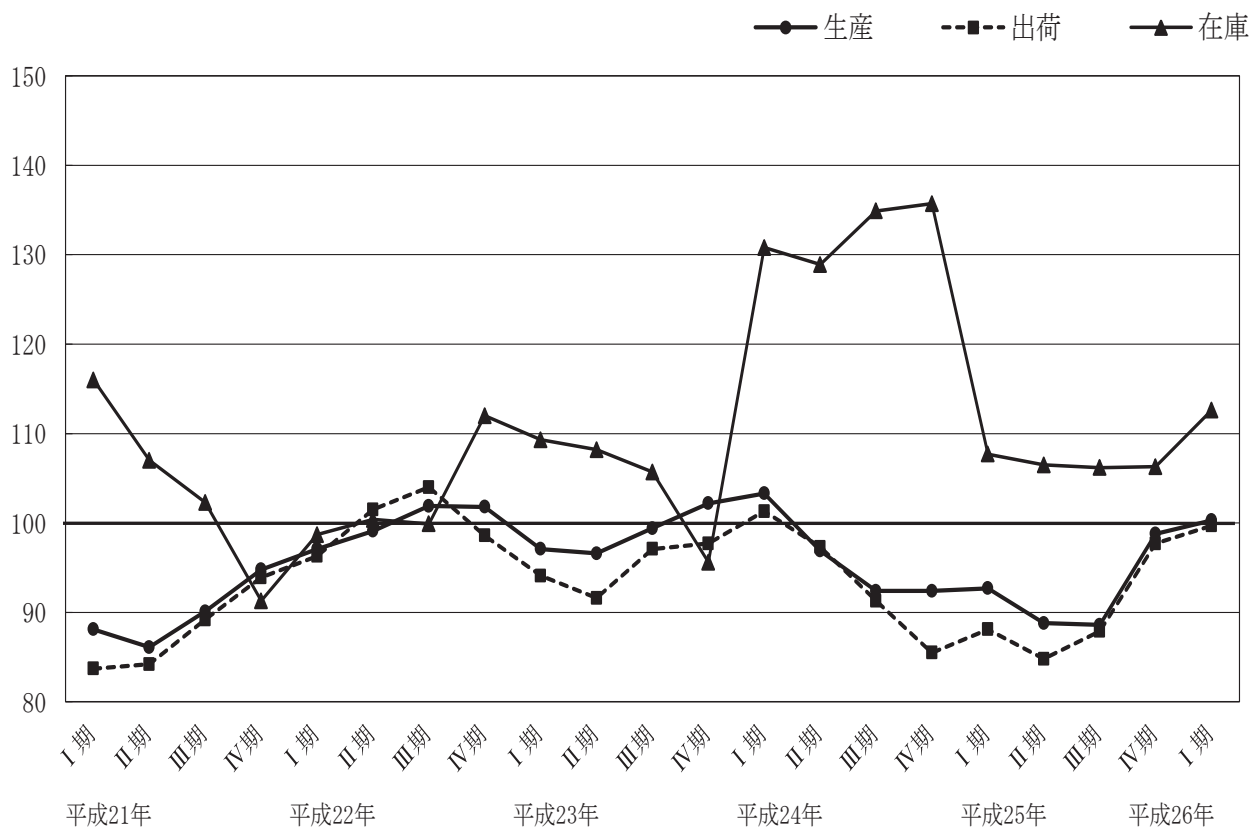
生産は100.3で2期連続の上昇、出荷は99.7で3期連続の上昇となった。また、在庫は112.6で2期連続の上昇、在庫率は111.3で3期ぶりの低下となった。

(平成22年平均=100)

	埼玉県			全国		
	指数	前期比 (%)	前年同期比 (%)	指数	前期比 (%)	前年同期比 (%)
生産	100.3	1.5	7.6	102.5	2.9	8.2
出荷	99.7	2.0	12.7	103.7	4.6	7.4
在庫	112.6	5.9	4.5	105.7	0.2	▲1.4
在庫率	111.3	▲2.7	▲18.0	102.6	▲1.9	▲9.7

注) 指数と前期比は季節調整済み (X-12-ARIMA)、前年同期比は原指数による。

○ 埼玉県鉱工業総合指数の推移



○ 上昇・低下に寄与した主な業種

(1) 生産

※ 数値は対前期比

		業 種	品 目
上昇	1 1 業種	業務用機械工業 39.5%	医療用機械器具、分析機器
		生産用機械工業 26.6%	フラットパネルディスプレイ製造装置、半導体製造装置
		はん用機械工業 12.8%	空気圧機器、ポンプ、コンベヤ
		プラスチック製品工業 3.6%	プラスチック製容器、発泡プラスチック製品
低下	1 2 業種	化学工業 ▲6.6%	医薬品、印刷インキ用ワニス
		家具工業 ▲28.7%	システムキッチン、その他の金属製家具
		鉄鋼業 ▲12.4%	小形棒鋼、鋼半製品、粗鋼
		輸送機械工業 ▲1.4%	乗用車、自動車エンジン、輸送機械用エアコン

(2) 出荷

		業 種	品 目
上昇	1 2 業種	業務用機械工業 34.8%	医療用機械器具、分析機器
		生産用機械工業 34.2%	フラットパネルディスプレイ製造装置、半導体製造装置
		はん用機械工業 10.6%	空気圧機器、ポンプ、コンベヤ
		電子部品・デバイス工業 8.9%	線形半導体集積回路、混成集積回路
低下	1 1 業種	食料品工業 ▲5.4%	チョコレート、菓子パン
		化学工業 ▲2.0%	医薬品、化粧品
		鉄鋼業 ▲12.0%	鋼半製品、粗鋼、小形棒鋼
		輸送機械工業 ▲1.0%	乗用車、輸送機械用エアコン

(3) 在庫

		業 種	品 目
上昇	6 業種	輸送機械工業 30.5%	乗用車、普通トラック、大型バス
		金属製品工業 3.1%	飲料用アルミニウム缶、18リットル缶
		非鉄金属工業 3.8%	伸銅製品、アルミニウム圧延製品
		プラスチック製品工業 1.0%	プラスチック製容器、プラスチック製建材
低下	1 4 業種	鉄鋼業 ▲26.6%	鋼半製品、小形棒鋼
		化学工業 ▲9.0%	合成樹脂塗料、印刷インキ
		生産用機械工業 ▲10.9%	整地機械、農業用乾燥機
		電子部品・デバイス工業 ▲6.9%	混成集積回路、線形半導体集積回路

< 資料 >

○ 埼玉県・全国鉱工業生産指数の推移

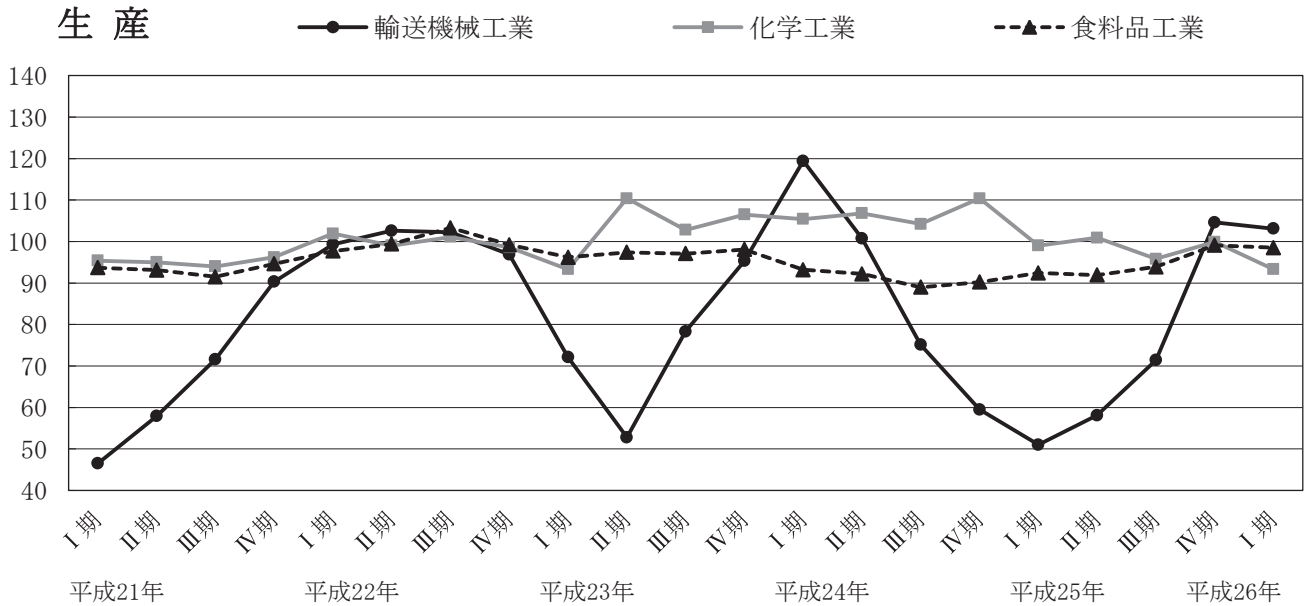
(平成22年平均=100)

	埼玉県			全国		
	指数	前期比 (%)	前年比 (%)	指数	前期比 (%)	前年比 (%)
23年平均	98.5	—	▲ 1.5	97.2	—	▲ 2.8
24年平均	96.3	—	▲ 2.2	97.8	—	0.6
25年平均	92.2	—	▲ 4.3	97.0	—	▲ 0.8
23年Ⅰ期	97.1	▲ 4.6	▲ 0.6	96.9	▲ 3.8	▲ 2.4
Ⅱ期	96.6	▲ 0.5	▲ 2.2	92.9	▲ 4.1	▲ 6.6
Ⅲ期	99.4	2.9	▲ 2.5	99.5	7.1	▲ 1.7
Ⅳ期	102.2	2.8	▲ 0.6	100.5	1.0	▲ 0.9
24年Ⅰ期	103.3	1.1	8.6	101.3	0.8	6.6
Ⅱ期	96.9	▲ 6.2	0.3	99.1	▲ 2.2	6.8
Ⅲ期	92.4	▲ 4.6	▲ 7.8	95.9	▲ 3.2	▲ 3.9
Ⅳ期	92.4	0.0	▲ 9.1	94.1	▲ 1.9	▲ 5.9
25年Ⅰ期	92.7	0.3	▲ 11.6	94.6	0.5	▲ 7.8
Ⅱ期	88.8	▲ 4.2	▲ 8.3	96.1	1.6	▲ 3.0
Ⅲ期	88.6	▲ 0.2	▲ 3.3	97.8	1.8	2.3
Ⅳ期	98.8	11.5	7.0	99.6	1.8	5.8
26年Ⅰ期	100.3	1.5	7.6	102.5	2.9	8.2

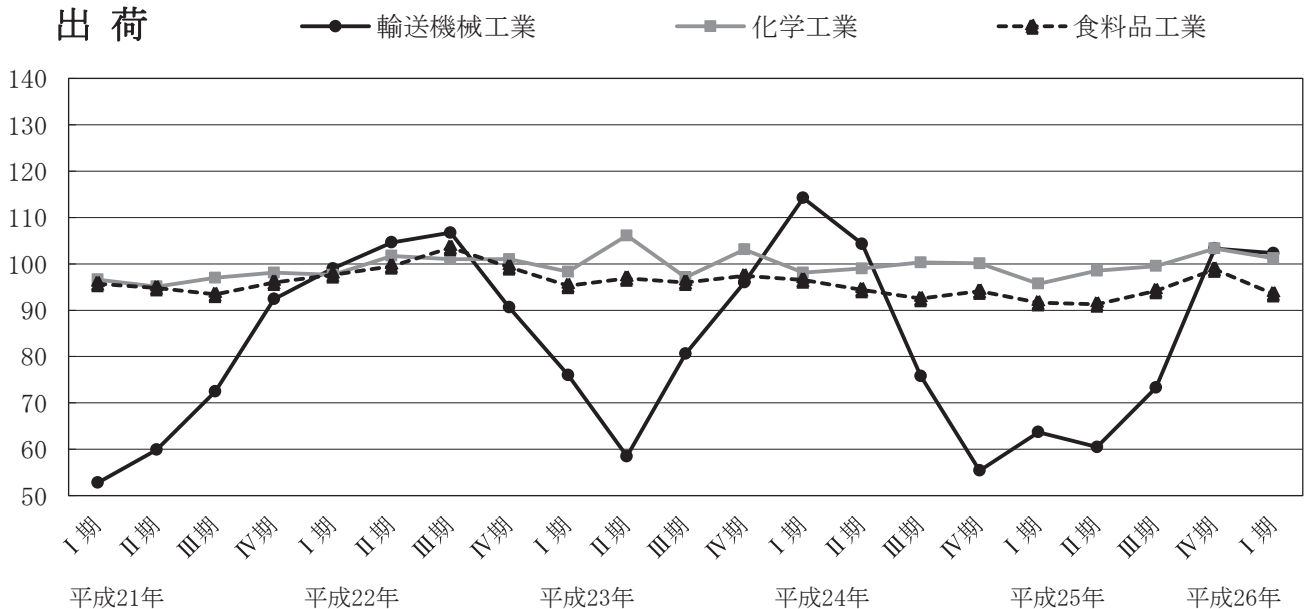
注) 県・全国ともに指数と前月比は季節調整済み (X-12-ARIMA)、前年比は原指数による。
全国指数は平成25年の年間補正済み。

○ 県内主要業種の指数推移

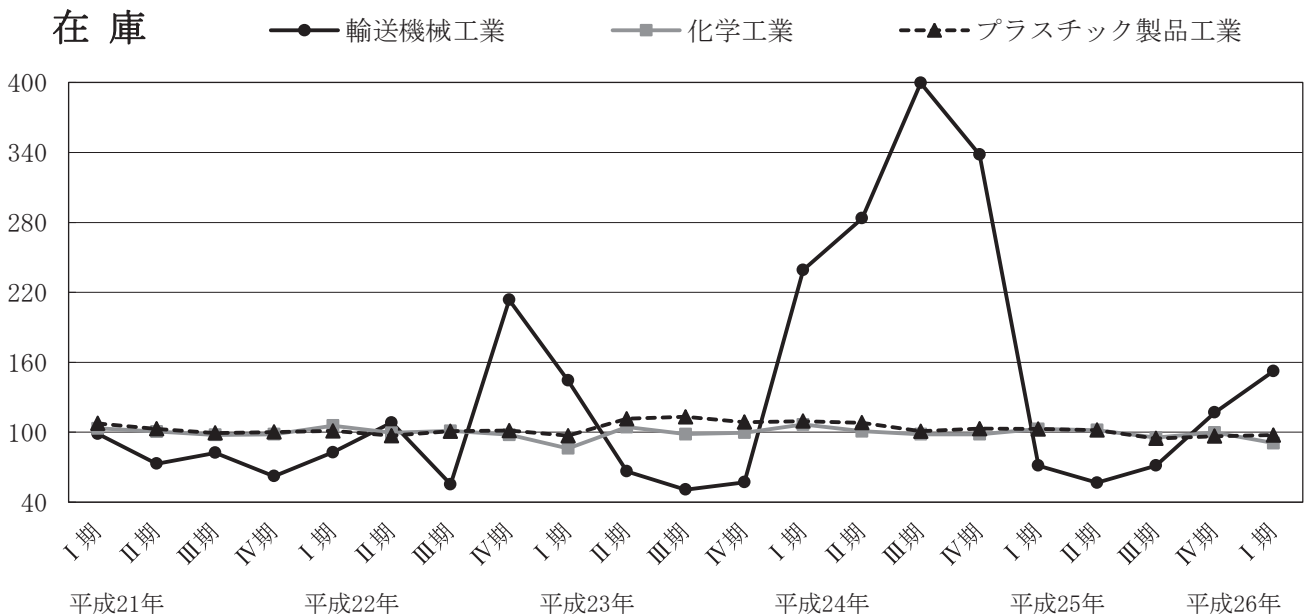
生産



出荷

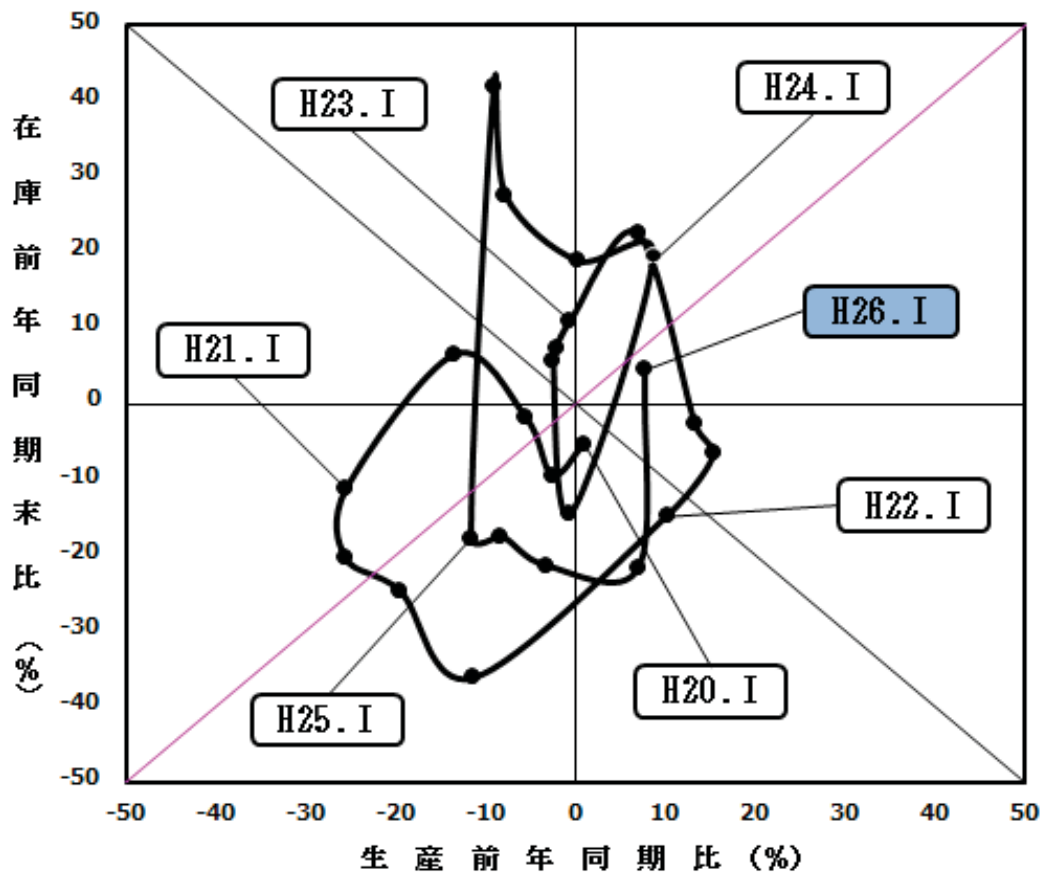


在庫

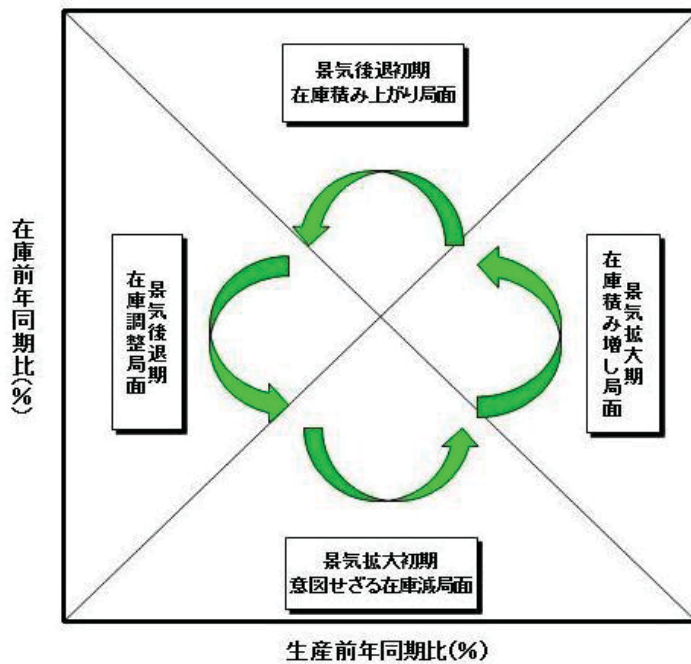


○ 在庫循環図

埼玉県在庫循環図



参考 在庫循環図説明



在庫循環図は、企業の生産と在庫の関係を示しています。在庫の変動は生産活動に大きな影響を与えるため、この図は景気の局面を判断する際に有効とされています。

一般的に、次の4つの局面を循環していくことになります。

- ①意図せざる在庫減局面
- ②在庫積み増し局面
- ③在庫積み上がり局面
- ④在庫調整局面

第1-1表 業種分類別指数（原指数）

項目	産業	鉱工業	製造	鉄鋼業	非鉄金属	金属製品	はん用	生産用	業務用	電子部品	電気機械	情報通信	輸送機械	
	総合	総合	工業		工業	工業	機械	機械	機械	デバイス	工業	機械工業	工業	
生産	24年第IV期	93.5	93.8	93.7	117.6	97.4	104.3	92.1	74.4	95.9	80.8	74.9	97.8	60.3
	25年第I期	92.3	91.8	91.8	110.3	91.6	93.4	96.9	86.9	185.3	86.7	73.4	93.1	50.7
	第II期	86.9	87.2	87.2	118.9	91.6	88.4	103.6	73.8	65.1	87.4	71.6	78.2	55.4
	第III期	89.7	89.6	89.5	111.8	94.9	91.7	108.6	78.2	77.1	90.2	74.2	88.5	72.3
	第IV期	99.4	100.3	100.3	119.9	102.9	95.8	107.1	76.0	99.1	93.0	76.1	98.9	105.7
	26年第I期	98.5	98.8	98.8	95.8	96.4	93.3	115.5	101.0	152.8	94.7	78.2	102.8	102.1
	前年同期比(%)	6.7	7.6	7.6	▲13.1	5.2	▲0.1	19.2	16.2	▲17.5	9.2	6.5	10.4	101.4
出荷	24年第IV期	—	88.0	88.0	116.7	90.1	103.6	95.0	77.0	92.8	84.2	83.3	111.9	56.1
	25年第I期	—	87.9	87.9	109.8	88.1	91.2	101.9	89.3	169.3	91.1	84.2	70.8	64.9
	第II期	—	82.3	82.3	116.4	86.1	88.5	106.1	74.8	63.3	89.8	81.3	62.0	57.4
	第III期	—	87.8	87.7	112.1	88.8	91.5	111.4	78.8	71.1	97.3	86.1	57.4	73.2
	第IV期	—	100.6	100.6	119.4	96.1	99.5	108.5	78.6	89.2	95.6	88.6	73.2	104.6
	26年第I期	—	99.1	99.1	97.6	88.0	92.0	118.9	104.7	135.7	101.4	91.9	70.7	103.6
	前年同期比(%)	—	12.7	12.7	▲11.1	▲0.1	0.9	16.7	17.2	▲19.8	11.3	9.1	▲0.1	59.6
在庫	24年第IV期末	—	143.0	143.1	108.9	101.4	127.6	120.2	155.1	—	130.3	82.2	—	392.0
	25年第I期末	—	101.1	101.1	112.0	99.1	130.6	91.5	135.3	—	135.8	75.1	—	70.5
	第II期末	—	104.9	104.9	130.0	105.3	127.3	84.6	156.6	—	137.1	92.6	—	45.7
	第III期末	—	101.2	101.2	113.8	107.9	133.0	80.8	167.3	—	128.7	87.3	—	50.2
	第IV期末	—	112.1	112.2	123.2	109.4	127.1	86.2	191.8	—	126.2	76.4	—	135.5
	26年第I期末	—	105.7	105.7	90.1	107.0	132.2	79.3	153.4	—	113.8	61.7	—	150.7
	前年同期比(%)	—	4.5	4.5	▲19.6	8.0	1.2	▲13.3	13.4	—	▲16.2	▲17.8	—	113.8
在庫率	24年第IV期	—	190.2	190.4	93.4	128.7	116.6	130.9	91.9	—	134.2	108.9	—	725.4
	25年第I期	—	143.6	143.8	104.5	124.8	142.1	110.3	80.7	—	126.5	101.7	—	333.0
	第II期	—	113.0	113.1	115.8	131.6	142.1	104.5	243.4	—	133.7	121.7	—	86.6
	第III期	—	103.6	103.6	104.6	130.1	135.4	85.7	72.3	—	120.6	105.3	—	74.5
	第IV期	—	110.6	110.6	98.9	126.2	121.0	125.7	131.9	—	120.4	100.3	—	136.7
	26年第I期	—	117.7	117.8	103.6	136.8	147.2	98.4	95.4	—	111.0	84.4	—	182.0
	前年同期比(%)	—	▲18.0	▲18.1	▲0.9	9.6	3.6	▲10.8	18.2	—	▲12.3	▲17.0	—	▲45.3

(平成22年平均=100)

窯業・ 土石製品 工業	化学工業	プラスチ ック製品 工業	パルプ・ 紙・紙加 工品工業	繊維工業	食料品 工業	その他 工業 総合							鉱業	公益事業
							ゴム製品 工業	皮革製品 工業	家具 工業	印刷業	木材・木 製品工業	その他 工業		
118.0	114.6	89.8	107.9	103.2	97.9	100.9	73.9	74.9	134.7	108.6	109.8	78.7	111.0	86.3
109.5	94.7	86.0	97.5	97.2	88.7	95.2	60.5	82.8	134.2	101.4	100.7	84.9	100.9	112.7
112.8	104.3	97.4	104.9	93.1	89.8	92.8	64.6	78.3	124.8	98.5	96.3	81.5	93.7	75.3
108.5	93.1	92.7	105.4	89.7	91.7	99.0	68.9	93.1	142.5	102.1	97.1	96.0	117.1	93.8
125.1	103.7	91.8	111.7	92.8	107.7	102.9	76.6	72.6	141.4	108.7	100.7	88.4	124.9	61.9
105.6	89.2	91.5	104.4	71.4	94.6	96.3	72.3	84.2	93.4	104.7	89.3	88.6	91.5	87.4
▲ 3.6	▲ 5.8	6.4	7.1	▲ 26.5	6.7	1.2	19.5	1.7	▲ 30.4	3.3	▲ 11.3	4.4	▲ 9.3	▲ 22.4
117.7	105.3	98.7	109.7	100.2	99.7	98.5	75.0	71.3	128.5	108.7	108.9	78.4	117.2	—
106.9	89.8	94.4	96.9	91.4	88.1	95.8	60.4	83.1	137.4	101.5	99.6	92.2	102.3	—
112.3	100.7	104.9	100.2	87.8	91.3	91.6	66.0	76.0	123.4	98.7	100.3	80.1	102.5	—
109.4	98.7	105.1	103.5	85.8	92.2	101.0	73.7	92.8	144.6	102.3	96.3	101.7	114.0	—
126.4	108.7	100.6	111.6	84.5	104.7	102.4	78.6	71.6	139.3	108.8	102.5	90.8	127.6	—
106.3	95.2	99.9	103.4	70.6	89.9	98.6	79.9	88.7	114.1	104.9	88.2	93.1	97.1	—
▲ 0.6	6.0	5.8	6.7	▲ 22.8	2.0	2.9	32.3	6.7	▲ 17.0	3.3	▲ 11.4	1.0	▲ 5.1	—
101.2	96.3	99.1	108.2	94.2	120.1	113.8	100.1	76.8	130.2	—	116.8	126.3	94.8	—
106.9	97.7	101.4	103.9	80.2	123.6	85.8	85.0	59.9	110.4	—	121.8	65.2	94.9	—
119.2	103.8	106.4	121.5	75.2	103.5	100.4	88.8	67.9	126.8	—	113.4	100.8	72.5	—
116.7	95.3	93.6	119.3	76.8	127.0	91.6	81.0	76.7	123.9	—	114.0	81.6	82.1	—
118.8	97.8	93.0	107.7	92.2	148.7	96.3	80.1	75.8	150.3	—	109.5	84.2	80.2	—
113.5	86.2	96.3	104.2	72.2	114.5	86.9	81.9	56.8	132.7	—	109.2	64.0	68.6	—
6.2	▲ 11.8	▲ 5.0	0.3	▲ 10.0	▲ 7.4	1.3	▲ 3.6	▲ 5.2	20.2	—	▲ 10.3	▲ 1.8	▲ 27.7	—
88.1	101.1	98.8	112.2	112.0	106.9	129.9	143.9	92.7	97.2	—	100.1	146.4	80.7	—
89.0	125.1	111.6	113.5	103.8	121.6	120.8	144.7	81.2	126.5	—	107.5	97.0	87.0	—
101.6	109.7	96.0	110.1	91.0	113.3	113.2	132.7	78.7	108.6	—	109.8	97.4	84.1	—
108.3	103.4	92.8	120.9	109.4	127.0	102.1	115.1	78.7	100.8	—	119.3	84.6	68.1	—
93.1	97.9	94.8	110.0	131.1	122.8	105.6	106.0	96.1	114.1	—	105.9	101.3	56.7	—
104.9	100.1	98.5	106.5	126.4	121.1	105.4	100.5	72.4	140.6	—	135.4	86.9	68.2	—
17.9	▲ 20.0	▲ 11.7	▲ 6.2	21.8	▲ 0.4	▲ 12.7	▲ 30.5	▲ 10.8	11.1	—	26.0	▲ 10.4	▲ 21.6	—

第1-2表 業種分類別指数（季節調整済み指数）

項目	産業	鉱工業	製造	鉄鋼業	非鉄金属	金属製品	はん用	生産用	業務用	電子部品	電気機械	情報通信	輸送機械	
	総合	総合	工業		工業	工業	機械	機械	機械	デバイス	工業	機械工業	工業	
生産	24年第Ⅳ期	92.5	92.4	92.4	111.5	94.3	99.2	92.6	75.9	105.1	81.2	74.8	106.0	59.5
	25年第Ⅰ期	92.8	92.7	92.7	114.3	95.1	95.3	101.9	87.3	152.6	90.0	74.1	94.6	51.0
	第Ⅱ期	88.8	88.8	88.8	116.9	91.8	89.2	98.0	83.2	99.3	88.0	72.9	77.4	58.1
	第Ⅲ期	88.6	88.6	88.6	116.5	94.6	94.1	108.8	69.6	70.3	85.8	72.2	86.4	71.4
	第Ⅳ期	98.3	98.8	98.8	113.6	99.8	91.1	107.7	78.9	110.0	93.5	76.1	107.4	104.6
	26年第Ⅰ期	99.5	100.3	100.3	99.5	100.3	95.2	121.5	99.9	153.4	98.4	78.9	104.5	103.1
	前期比(%)	1.2	1.5	1.5	▲12.4	0.5	4.5	12.8	26.6	39.5	5.2	3.7	▲2.7	▲1.4
出荷	24年第Ⅳ期	—	85.5	85.5	110.8	88.3	98.3	97.4	73.8	100.5	85.5	82.4	110.3	55.4
	25年第Ⅰ期	—	88.1	88.1	111.7	90.7	94.5	105.5	90.2	138.4	94.4	82.8	77.5	63.7
	第Ⅱ期	—	84.8	84.7	116.7	85.0	88.6	101.2	85.6	91.8	89.5	85.5	58.3	60.5
	第Ⅲ期	—	87.9	87.9	115.9	89.6	93.4	110.1	72.8	65.8	92.2	84.3	60.9	73.3
	第Ⅳ期	—	97.7	97.7	113.3	94.3	94.5	111.3	77.5	98.1	97.0	87.8	73.2	103.3
	26年第Ⅰ期	—	99.7	99.7	99.7	90.8	95.1	123.1	104.0	132.2	105.6	90.5	76.9	102.3
	前期比(%)	—	2.0	2.0	▲12.0	▲3.7	0.6	10.6	34.2	34.8	8.9	3.1	5.1	▲1.0
在庫	24年第Ⅳ期末	—	135.7	135.7	113.9	98.2	131.1	115.7	152.9	—	127.3	88.6	—	338.2
	25年第Ⅰ期末	—	107.7	107.7	117.6	101.9	132.9	93.2	148.6	—	137.0	92.6	—	71.3
	第Ⅱ期末	—	106.5	106.5	116.5	103.4	125.5	78.4	149.2	—	143.2	85.8	—	56.7
	第Ⅲ期末	—	106.2	106.2	119.2	110.3	129.0	89.3	167.5	—	131.8	86.6	—	71.3
	第Ⅳ期末	—	106.3	106.4	128.9	106.0	130.5	83.0	189.1	—	123.3	82.4	—	116.9
	26年第Ⅰ期末	—	112.6	112.6	94.6	110.0	134.5	80.8	168.5	—	114.8	76.0	—	152.5
	前期比(%)	—	5.9	5.8	▲26.6	3.8	3.1	▲2.7	▲10.9	—	▲6.9	▲7.8	—	30.5
在庫率	24年第Ⅳ期	—	196.8	196.9	105.2	127.4	124.6	121.3	103.6	—	126.4	120.3	—	720.6
	25年第Ⅰ期	—	133.8	134.0	106.3	122.1	137.6	104.9	90.1	—	120.6	108.8	—	254.9
	第Ⅱ期	—	108.6	108.8	104.0	134.3	141.1	102.6	148.5	—	139.2	112.2	—	81.9
	第Ⅲ期	—	110.8	110.8	103.3	131.9	132.0	96.1	115.0	—	128.8	99.8	—	109.8
	第Ⅳ期	—	114.4	114.4	111.2	125.2	129.2	120.3	149.9	—	113.2	110.0	—	136.2
	26年第Ⅰ期	—	111.3	111.4	105.2	134.8	142.3	94.7	104.9	—	106.0	89.7	—	146.8
	前期比(%)	—	▲2.7	▲2.6	▲5.4	7.7	10.1	▲21.3	▲30.0	—	▲6.4	▲18.5	—	7.8

(平成22年平均=100)

窯業・ 土石製品 工業	化学工業	プラスチ ック製品 工業	パルプ・ 紙・紙加 工品工業	繊維工業	食料品 工業	その他 工業 総合							鉱業	公益事業
							ゴム製品 工業	皮革製品 工業	家具 工業	印刷業	木材・木 製品工業	その他 工業		
109.4	110.4	90.3	102.9	95.1	90.2	97.8	71.9	80.7	119.9	105.9	102.6	77.6	101.3	96.9
113.9	99.0	90.0	102.6	98.8	92.4	95.6	61.3	79.4	124.9	102.6	102.5	86.5	104.5	91.9
120.1	100.9	92.4	102.5	96.9	91.9	95.9	65.1	77.4	145.3	100.1	98.1	86.3	105.5	87.6
105.9	95.8	93.0	107.1	92.4	93.9	98.4	69.2	90.4	150.4	101.8	99.3	90.7	107.1	91.5
116.0	99.9	92.4	106.7	85.4	99.1	99.7	74.6	78.9	126.0	106.0	94.2	87.0	114.7	69.8
110.4	93.3	95.7	110.0	72.9	98.5	96.8	73.2	81.2	89.9	105.8	91.0	90.1	97.3	71.4
▲ 4.8	▲ 6.6	3.6	3.1	▲ 14.6	▲ 0.6	▲ 2.9	▲ 1.9	2.9	▲ 28.7	▲ 0.2	▲ 3.4	3.6	▲ 15.2	2.3
106.5	100.1	99.5	102.9	93.6	94.1	95.7	72.1	78.3	117.1	106.1	102.2	79.5	105.0	—
110.0	95.7	99.2	102.5	92.9	91.6	95.7	61.1	79.5	126.8	102.6	102.5	92.6	106.9	—
121.6	98.5	100.4	100.3	91.6	91.3	95.6	67.6	75.6	143.5	100.1	104.4	85.4	113.7	—
109.3	99.5	103.5	104.5	87.0	94.2	99.7	74.4	88.3	148.3	102.0	95.9	95.3	108.8	—
114.4	103.3	101.4	104.7	78.9	98.8	99.5	75.5	79.3	127.4	106.2	96.2	92.1	114.5	—
110.0	101.2	105.0	109.3	72.1	93.5	98.5	80.8	85.2	108.4	105.9	90.6	93.4	102.7	—
▲ 3.8	▲ 2.0	3.6	4.4	▲ 8.6	▲ 5.4	▲ 1.0	7.0	7.4	▲ 14.9	▲ 0.3	▲ 5.8	1.4	▲ 10.3	—
102.5	98.2	103.0	122.9	85.8	109.8	113.6	103.9	70.8	126.1	—	117.2	123.5	94.2	—
109.3	102.8	102.8	116.7	77.2	124.3	86.1	86.5	57.7	112.1	—	124.2	64.6	91.6	—
123.9	101.8	101.8	115.9	83.1	96.5	95.2	86.2	64.3	131.1	—	111.5	88.2	80.2	—
109.9	95.3	94.6	120.5	79.4	120.0	94.3	81.0	78.1	116.9	—	113.4	91.8	80.5	—
120.4	99.7	96.6	122.4	84.0	136.0	96.2	83.2	69.9	145.6	—	109.9	82.3	79.7	—
116.1	90.7	97.6	117.0	69.5	115.1	87.2	83.3	54.7	134.7	—	111.3	63.4	66.2	—
▲ 3.6	▲ 9.0	1.0	▲ 4.4	▲ 17.3	▲ 15.4	▲ 9.4	0.1	▲ 21.7	▲ 7.5	—	1.3	▲ 23.0	▲ 16.9	—
101.8	110.8	100.1	119.7	107.5	114.2	132.6	151.6	84.5	100.5	—	110.9	140.2	91.6	—
90.4	114.3	106.2	113.7	100.3	119.6	123.4	145.1	81.1	124.6	—	106.6	112.6	84.4	—
95.6	108.1	97.6	108.1	96.6	111.7	104.6	128.8	82.0	102.8	—	105.7	82.5	73.5	—
100.1	106.0	94.5	114.8	110.7	123.3	105.4	111.9	80.8	100.0	—	114.4	94.7	73.0	—
108.3	107.4	96.0	117.3	125.8	131.2	107.9	111.7	90.2	118.4	—	117.6	97.1	64.3	—
106.6	91.1	93.8	106.9	122.3	119.3	108.4	100.9	73.0	145.7	—	133.3	104.7	65.8	—
▲ 1.6	▲ 15.2	▲ 2.3	▲ 8.9	▲ 2.8	▲ 9.1	0.5	▲ 9.7	▲ 19.1	23.1	—	13.4	7.8	2.3	—

第 2 - 1 表 特殊分類別指数 (原指数)

(平成 22 年平均 = 100)

項 目	鋳工業 総合	最 終 需要財	投資財				消費財			生産財	鋳工業用 生産財	その他用 生産財
			資本財	建設財	耐 久 消費財	非耐久 消費財						
生 産	24年第Ⅳ期	93.8	92.9	87.3	77.9	110.0	96.8	64.2	108.6	95.1	91.9	107.3
	25年第Ⅰ期	91.8	92.6	107.7	108.6	105.4	81.9	52.3	92.6	90.6	88.6	98.3
	第Ⅱ期	87.2	83.0	78.7	67.6	105.4	86.0	50.4	98.9	93.9	93.1	96.9
	第Ⅲ期	89.6	84.9	85.5	77.2	105.4	84.4	63.7	92.0	97.0	96.5	98.7
	第Ⅳ期	100.4	98.8	92.1	83.6	112.6	103.4	100.9	104.3	103.0	102.0	106.9
	26年第Ⅰ期	98.8	98.1	107.8	110.1	102.4	91.2	93.7	90.3	100.1	99.6	101.8
	前年同期比(%)	7.6	5.9	0.1	1.4	▲ 2.8	11.4	79.2	▲ 2.5	10.5	12.4	3.6
出 荷	24年第Ⅳ期	88.0	84.5	84.6	75.9	108.9	84.4	64.1	102.9	93.8	91.9	106.3
	25年第Ⅰ期	87.9	87.2	99.2	97.0	105.6	78.3	66.5	89.0	89.1	87.8	97.1
	第Ⅱ期	82.3	76.4	78.8	70.3	102.7	74.6	49.8	97.1	91.9	91.2	96.3
	第Ⅲ期	87.8	81.9	86.1	78.9	105.9	78.7	60.6	95.2	97.4	97.4	97.8
	第Ⅳ期	100.6	98.6	92.4	85.3	112.0	103.3	99.9	106.4	103.7	103.5	105.7
	26年第Ⅰ期	99.2	98.5	105.3	105.4	105.0	93.4	95.1	91.9	100.2	100.2	101.0
	前年同期比(%)	12.9	13.0	6.1	8.7	▲ 0.6	19.3	43.0	3.3	12.5	14.1	4.0
在 庫	24年第Ⅳ期末	143.0	187.2	134.3	158.5	116.1	270.0	320.6	94.6	109.3	109.5	106.0
	25年第Ⅰ期末	101.2	91.5	104.5	96.0	110.9	71.3	65.5	91.3	108.5	109.0	98.7
	第Ⅱ期末	104.9	90.6	111.2	102.4	117.9	58.3	49.7	88.0	115.9	116.7	98.0
	第Ⅲ期末	101.2	91.9	109.5	102.9	114.6	64.3	55.0	96.6	108.3	109.1	93.6
	第Ⅳ期末	112.2	118.9	120.8	128.6	114.9	115.9	119.2	104.4	107.1	107.8	91.7
	26年第Ⅰ期末	105.7	111.2	111.3	121.8	103.4	111.0	118.9	83.8	101.5	102.2	88.1
	前年同期比(%)	4.4	21.5	6.5	26.9	▲ 6.8	55.7	81.5	▲ 8.2	▲ 6.5	▲ 6.2	▲ 10.7
在 庫 率	24年第Ⅳ期	190.2	288.5	161.2	262.9	104.9	465.0	566.3	113.6	113.7	113.2	122.8
	25年第Ⅰ期	143.7	171.9	133.6	167.4	114.9	225.0	257.8	111.3	121.7	121.5	125.7
	第Ⅱ期	113.0	101.2	119.2	143.7	105.7	76.1	70.0	97.4	122.3	122.7	116.1
	第Ⅲ期	103.6	91.9	105.8	97.2	110.6	72.7	59.1	119.8	112.6	112.7	111.6
	第Ⅳ期	110.6	111.0	112.0	132.2	100.8	109.6	104.5	127.2	110.2	110.5	104.6
	26年第Ⅰ期	117.7	121.5	116.1	133.8	106.2	129.1	134.6	109.9	114.8	115.4	103.2
	前年同期比(%)	▲ 18.1	▲ 29.3	▲ 13.1	▲ 20.1	▲ 7.6	▲ 42.6	▲ 47.8	▲ 1.3	▲ 5.7	▲ 5.0	▲ 17.9

第2-2表 特殊分類別指数（季節調整済み指数）

（平成22年平均＝100）

項目	鉱工業 総合	最終 需要財	投資財				消費財			生産財	鉱工業用 生産財	その他用 生産財
			資本財	建設財	耐久 消費財	非耐久 消費財						
生産	24年第Ⅳ期	92.4	91.0	85.4	77.0	104.2	94.5	64.2	103.4	93.9	91.4	103.9
	25年第Ⅰ期	92.7	91.8	101.9	99.9	106.2	85.3	53.1	96.7	94.0	92.8	99.7
	第Ⅱ期	88.8	86.9	89.8	81.1	109.8	84.2	51.8	96.7	92.4	90.8	97.6
	第Ⅲ期	88.7	83.9	81.6	71.9	105.7	86.1	62.9	94.9	96.5	95.6	99.8
	第Ⅳ期	98.9	96.6	90.4	83.2	106.7	101.1	101.5	99.3	101.7	101.5	103.5
	26年第Ⅰ期	100.3	98.1	105.1	106.0	103.4	95.0	95.5	94.3	103.9	104.4	103.2
	前期比(%)	1.4	1.6	16.3	27.4	▲3.1	▲6.0	▲5.9	▲5.0	2.2	2.9	▲0.3
出荷	24年第Ⅳ期	85.5	81.9	81.9	74.5	102.6	82.5	63.1	98.2	91.8	90.0	102.7
	25年第Ⅰ期	88.1	85.8	95.2	91.6	106.7	78.6	63.4	93.7	92.5	91.6	98.5
	第Ⅱ期	84.8	80.3	87.8	79.6	107.9	74.4	52.0	94.6	91.6	90.8	96.8
	第Ⅲ期	88.0	82.1	83.4	75.6	105.7	81.2	63.3	97.3	96.5	96.0	99.2
	第Ⅳ期	97.7	95.7	89.8	84.4	105.6	100.9	98.6	101.5	101.5	101.4	102.1
	26年第Ⅰ期	99.8	97.7	102.8	102.0	106.4	93.9	91.7	96.6	104.2	104.6	102.4
	前期比(%)	2.1	2.1	14.5	20.9	0.8	▲6.9	▲7.0	▲4.8	2.7	3.2	0.3
在庫	24年第Ⅳ期末	135.6	167.9	131.5	148.3	118.6	222.4	256.1	93.5	111.6	111.7	108.4
	25年第Ⅰ期末	107.8	99.4	115.4	111.5	116.6	73.6	68.0	93.0	112.3	113.1	99.8
	第Ⅱ期末	106.5	96.5	111.1	103.8	116.3	71.0	60.7	93.5	112.3	112.9	97.7
	第Ⅲ期末	106.2	101.7	111.9	110.7	112.6	77.0	70.2	94.1	109.4	110.3	93.6
	第Ⅳ期末	106.4	106.6	118.3	120.3	117.4	95.5	95.2	103.2	109.3	110.0	93.8
	26年第Ⅰ期末	112.6	120.8	122.9	141.4	108.7	114.5	123.4	85.4	105.1	106.1	89.1
	前期比(%)	5.8	13.3	3.9	17.5	▲7.4	19.9	29.6	▲17.2	▲3.8	▲3.5	▲5.0
在庫率	24年第Ⅳ期	196.8	302.1	180.5	291.9	116.6	444.8	548.3	110.1	117.8	117.3	124.7
	25年第Ⅰ期	133.8	149.8	130.0	157.5	114.4	179.4	196.3	109.6	118.2	118.1	123.1
	第Ⅱ期	108.6	96.0	104.1	113.3	100.8	79.2	71.0	109.1	119.6	119.5	120.0
	第Ⅲ期	110.8	104.7	113.8	131.1	105.3	86.9	74.5	112.6	114.3	114.6	108.3
	第Ⅳ期	114.4	116.2	125.2	146.1	112.2	104.8	101.1	123.2	114.3	114.5	106.1
	26年第Ⅰ期	111.3	109.5	113.8	127.5	106.2	112.9	115.2	107.6	111.6	112.4	100.7
	前期比(%)	▲2.7	▲5.8	▲9.1	▲12.7	▲5.3	7.7	13.9	▲12.7	▲2.4	▲1.8	▲5.1

－ 利 用 上 の 注 意 －

基準年次	平成22年(2010年)
採用品目	生産211品目、出荷209品目、在庫120品目
季節調整	センサス局法(X-12-ARIMA)

この情報は、インターネットでもご覧になれます。



<http://www.pref.saitama.lg.jp/site/a099/>

平成26年5月23日 発行

埼玉県総務部統計課 動態統計担当

〒330-9301 さいたま市浦和区高砂3-15-1

TEL 048-830-2320 (直通) FAX 048-822-4104

※ 品目別の指数が必要なときは、上記の連絡先にお問い合わせください。
(品目によってはお答えできないものもあります。)