

○ 平成25年10～12月期鉱工業指数 概要

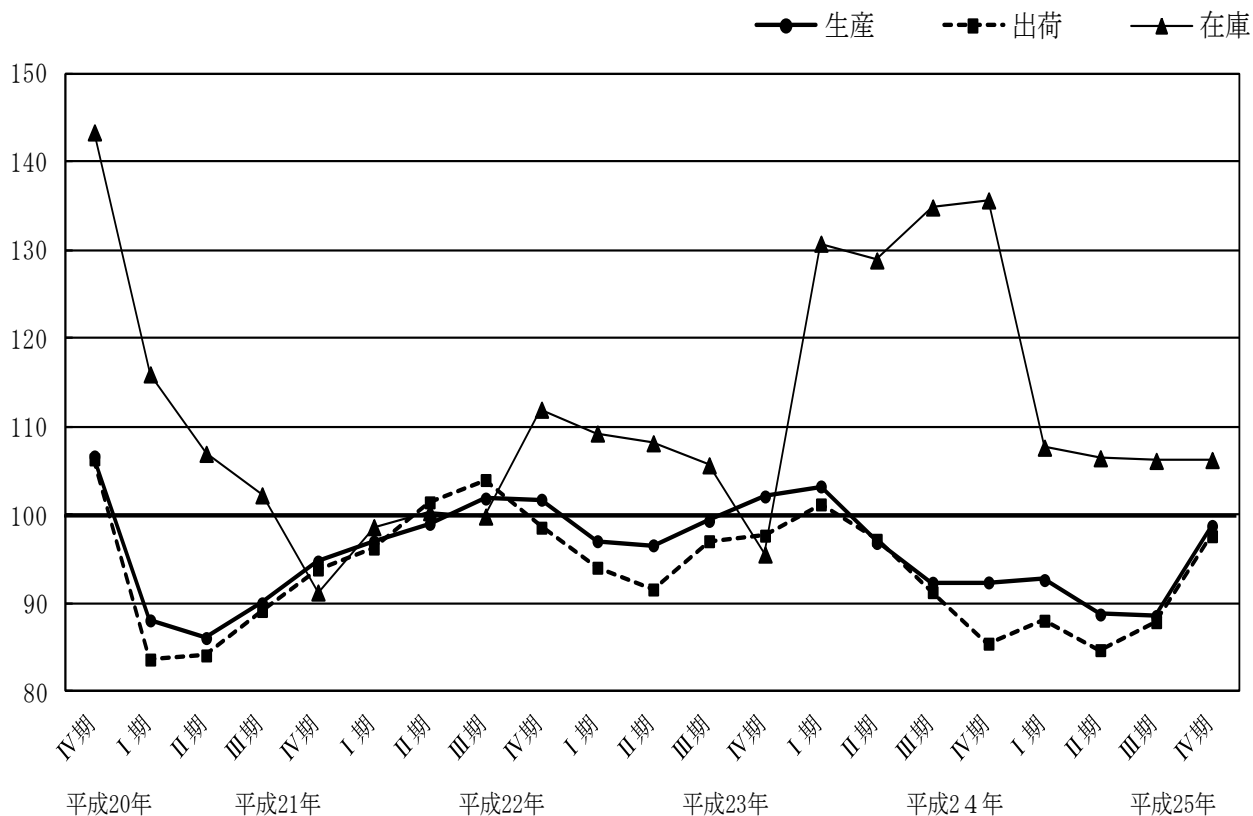
生産は98.8で3期ぶりの上昇、出荷は97.7で2期連続の上昇となった。また、在庫は106.3で4期ぶりの上昇、在庫率は114.4で2期連続の上昇となった。

(平成22年平均=100)

| | 埼玉県 | | | 全国 | | |
|-----|-------|------------|--------------|-------|------------|--------------|
| | 指数 | 前期比 (%) | 前年同期比 (%) | 指数 | 前期比 (%) | 前年同期比 (%) |
| 生産 | 98.8 | 11.5 | 7.0 | 99.5 | 1.8 | 5.7 |
| 出荷 | 97.7 | 11.1 | 14.2 | 99.4 | 3.5 | 6.4 |
| 在庫 | 106.3 | 0.1 | ▲21.6 | 105.6 | ▲2.5 | ▲4.3 |
| 在庫率 | 114.4 | 3.2 | ▲41.9 | 105.1 | ▲5.3 | ▲10.7 |

注) 指数と前期比は季節調整済み(X-12-ARIMA)、前年同期比は原指数による。

○ 埼玉県鉱工業総合指数の推移



○ 上昇・低下に寄与した主な業種

(1) 生産

| | | 業 種 | 品 目 |
|--------|------|----------------|--------------------|
| 上 昇 | 13業種 | 輸送機械工業 46.4% | 乗用車、自動車エンジン |
| | | 業務用機械工業 56.5% | 試験機、精密測定機 |
| | | 情報通信機械工業 24.3% | 携帯電話、カーナビゲーション |
| | | 化学工業 4.2% | 化粧品、医薬品 |
| 低 下 | 10業種 | 家具工業 ▲16.2% | システムキッチン、その他の金属製家具 |
| | | 金属製品工業 ▲3.2% | 飲料用アルミニウム缶、軽量鉄骨 |
| | | 繊維工業 ▲7.6% | 不織布、織物製外衣 |
| | | はん用機械工業 ▲1.0% | ポンプ、コンベヤ、はん用内燃機関 |

(2) 出荷

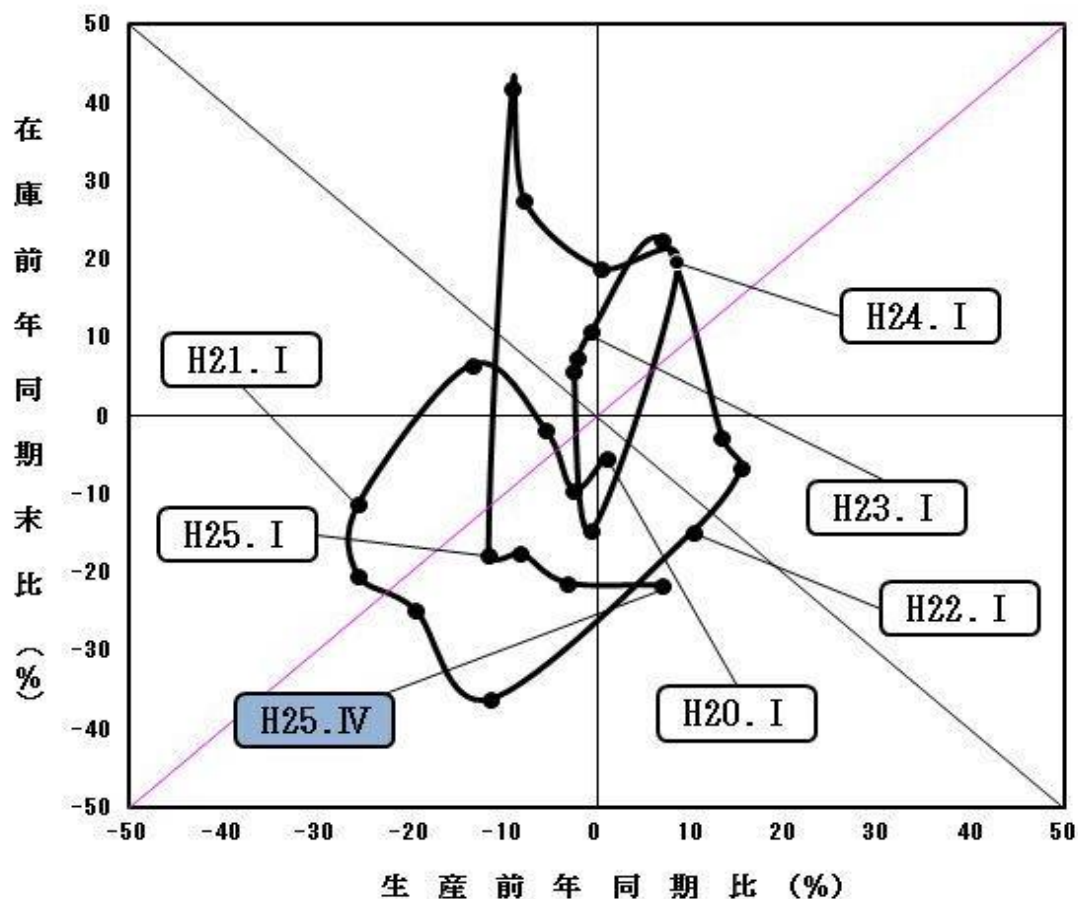
| | | 業 種 | 品 目 |
|--------|------|------------------|----------------------|
| 上 昇 | 17業種 | 輸送機械工業 40.9% | 乗用車、自動車エンジン |
| | | 業務用機械工業 49.0% | 試験機、分析機器、精密測定機 |
| | | 情報通信機械工業 20.2% | 携帯電話、カーナビゲーション |
| | | 化学工業 3.8% | 化粧品、医薬品 |
| 低 下 | 6業種 | 家具工業 ▲14.1% | システムキッチン、その他の金属製家具 |
| | | プラスチック製品工業 ▲2.1% | プラスチック製容器、プラスチック製パイプ |
| | | 鉄鋼業 ▲2.3% | 鋼半製品、粗鋼、小形棒鋼 |
| | | 繊維工業 ▲9.2% | 不織布、織物製外衣 |

(3) 在庫

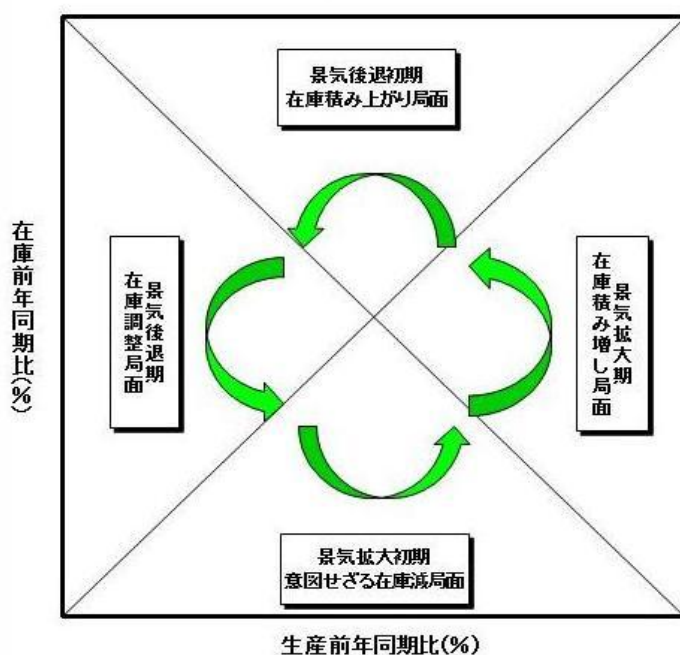
| | | 業 種 | 品 目 |
|--------|------|-------------------|------------------------|
| 上 昇 | 12業種 | 輸送機械工業 64.0% | 乗用車、普通トラック |
| | | 生産用機械工業 12.9% | 整地機械、マシニングセンタ |
| | | 窯業・土石製品工業 9.6% | ガラス製容器類、ポルトランドセメントクリンカ |
| | | 鉄鋼業 8.1% | 鋳鉄管、鋼半製品、普通鋼冷間仕上鋼材 |
| 低 下 | 8業種 | 電子部品・デバイス工業 ▲6.4% | 混成集積回路、線形半導体集積回路 |
| | | 電気機械工業 ▲4.8% | 電気掃除機 |
| | | はん用機械工業 ▲7.1% | はん用内燃機関 |
| | | 非鉄金属工業 ▲3.9% | アルミニウム圧延製品、銅電線 |

○ 在庫循環図

埼玉県在庫循環図



参考 在庫循環図説明



在庫循環図は、企業の生産と在庫の関係を示しています。在庫の変動は生産活動に大きな影響を与えるため、この図は景気の局面を判断する際に有効とされています。

一般的に、次の4つの局面を循環していくことになります。

- ①意図せざる在庫減局面
- ②在庫積み増し局面
- ③在庫積み上がり局面
- ④在庫調整局面