

§ 5 古利根川流域下水道



古利根川流域下水道のデザインマンホール蓋

§ 5 古利根川流域下水道

1 沿 革

昭和43年	4月	久喜終末処理場事業認可
昭和46年	12月	久喜終末処理場起工
昭和49年	7月	久喜終末処理場処理開始（久喜市）
	〃	東中継ポンプ場通水
昭和49年	10月	河原井中継ポンプ場通水
昭和50年	5月	久喜地方下水道組合設立（久喜市、菖蒲町、鷺宮町、栗橋町及び大利根町）
昭和52年	4月	古利根川流域下水道事業が県施行となる（中川流域下水道建設事務所）
	〃	古利根川流域下水道事業都市計画決定
昭和52年	9月	古利根川流域下水道事業認可
昭和54年	4月	菖蒲町（現 久喜市）が流域下水道に接続通水
昭和55年	11月	清久中継ポンプ場通水
昭和57年	4月	鷺宮中継ポンプ場（県施行）通水
	〃	鷺宮町（現 久喜市）が流域下水道に接続通水
昭和58年	3月	久喜地方下水道組合解散
昭和58年	4月	久喜終末処理場、東・河原井・清久中継ポンプ場及び公共下水道管渠等が県へ移管され、荒川左岸北部下水道事務所事業となる。
	〃	古利根川処理センター（旧 久喜終末処理場）維持管理業務を財団法人埼玉県下水道公社に委託
昭和62年	3月	栗橋中継ポンプ場通水
	〃	栗橋町（現 久喜市）が流域下水道に接続通水
平成 2年	4月	大利根町（現 加須市）が流域下水道に接続通水
平成 6年	3月	古久喜中継ポンプ場通水
平成18年	4月	古利根川処理センターを古利根川水循環センターに名称変更
平成28年	4月	古利根川処理センター処理施設3系高度処理開始

令和 2年 4月 古利根川水循環センター処理施設 1、2 系段階的高度処理
開始

2 関連市整備状況

(1) 供用及び処理開始の通知状況

令和 3年度末までに下水道法第 25 条の 14 の規定に基づき供用及び処理開始の通知をした区域は表 5-1 及び図 5-1 のとおり 2 市であり、総面積 2,368.18ha となっている。

(2) 接続状況及び流量計設置状況

流域関連公共下水道の流域下水道への接続は、埼玉県流域下水道接続等取扱要綱に基づき、承認制度となっている。

令和 3年度末現在、表 5-2 及び図 5-2 のとおりである。

これらの接続箇所等には維持管理負担金対象下水量を把握するための流量計を令和 3年度末までに 6 箇所設置している。

(3) 普及状況

令和 3年度末の古利根川流域下水道の普及状況は表 5-4 のとおり普及率 66.9%である。

(4) 都市別流入割合

令和 3年度の都市別流入割合は図 5-3 のとおりである。

(5) 工場等監視状況

令和 3年度末の接続済事業場数は表 5-5 に示すとおり 77 件であり、このうち規制対象事業場数は 46 件であった。

規制対象事業場に対する水質検査は延べ 132 回行い、このうち規制値超過件数は 8 件であった。

接続済事業場の業種別の構成は図 5-4 に示すとおりである。

表5-1 供用及び処理開始の通知状況

通知 No.	通 知 年 月 日	供用及び処理開始年月日	供用及び処理開始の通知区域		供 用 開 始 対 象 排 水 施 設
			対象都市名	面積(ha)	
1	昭和58年2月24日	昭和58年4月1日	久喜市 菖蒲町 鷺宮町	745.28	菖蒲第一幹線 菖蒲第二幹線 鷺宮幹線 栗橋・大利根幹線
2	昭和60年7月5日	昭和60年10月1日	菖蒲町	10.28	菖蒲第一幹線
3	昭和61年3月3日	昭和61年4月1日	菖蒲町	29.11	菖蒲第一幹線
4	昭和61年6月16日	昭和62年3月31日	栗橋町	98.00	栗橋・大利根幹線
5	昭和62年2月4日	昭和63年4月1日	栗橋町	11.00	栗橋・大利根幹線
6	昭和63年2月26日	昭和63年4月1日	久喜市	19.54	鷺宮幹線
7	平成2年1月30日	平成2年4月1日	鷺宮町	74.00	鷺宮幹線
8	平成2年1月30日	平成2年4月1日	大利根町	87.00	栗橋・大利根幹線
9	平成2年3月15日	平成2年4月1日	久喜市	107.16	鷺宮幹線
10	平成3年3月22日	平成3年8月1日	栗橋町	139.30	栗橋・大利根幹線
11	平成4年1月28日	平成4年3月31日	菖蒲町	32.53	菖蒲第一幹線
12	平成9年1月22日	平成9年3月31日	鷺宮町	113.10	鷺宮幹線
13	平成10年2月24日	平成10年4月1日	久喜市	12.01	鷺宮幹線
14	平成10年2月24日	平成10年4月1日	久喜市	83.40	栗橋・大利根幹線
15	平成10年3月5日	平成10年4月1日	栗橋町	51.00	栗橋・大利根幹線
16	平成10年3月30日	平成10年4月1日	菖蒲町	99.40	菖蒲第一幹線
17	平成10年3月30日	平成10年4月1日	菖蒲町	5.60	菖蒲第二幹線
18	平成13年3月5日	平成13年4月1日	久喜市	325.90	鷺宮幹線 菖蒲第一幹線 菖蒲第二幹線
19	平成17年10月25日	平成17年11月1日	菖蒲町	106.80	菖蒲第一幹線
20	平成17年11月1日	平成17年12月1日	鷺宮町	53.30	栗橋・大利根幹線 鷺宮幹線
21	平成17年11月7日	平成17年12月1日	栗橋町	116.20	栗橋・大利根幹線 鷺宮幹線
22	平成24年10月31日	平成24年11月1日	久喜市	37.40	菖蒲第一幹線
23	令和3年4月1日	令和3年4月1日	久喜市	33.10	菖蒲第一幹線

※ 平成22年3月23日に菖蒲町・鷺宮町・栗橋町は久喜市と、大利根町は加須市と合併

表5-2 接続承認状況

都市名 (接続箇所数)	接続幹線名	接続箇所番号	承認年月日	完成年月日
久喜市 (59)	菖蒲第一幹線	菖蒲第25号	昭和58年4月1日に久喜終末処理場、東・河原井・清久中継ポンプ場及び公共下水道管渠等を埼玉県へ移管	
		菖蒲第27号		
		菖蒲第30号		
		菖蒲第60号		
		菖蒲第24号	昭和58年9月7日	昭和60年7月30日
		菖蒲第29号	平成3年10月14日	平成4年3月10日
		菖蒲第28号	平成14年8月22日	平成15年6月6日
	菖蒲第二幹線	河原井中継ポンプ場 (菖蒲第26号)	昭和58年4月1日に久喜終末処理場、東・河原井・清久中継ポンプ場及び公共下水道管渠等を埼玉県へ移管	
	鷺宮幹線	鷺宮第15号	昭和58年4月1日に久喜終末処理場、東・河原井・清久中継ポンプ場及び公共下水道管渠等を埼玉県へ移管	
		鷺宮第20号		
		鷺宮第22号		
		鷺宮第23号		
		鷺宮第61号		
		鷺宮第62号		
		鷺宮第13号	昭和62年9月14日	昭和63年3月19日
		鷺宮第14号		
		鷺宮第10号	平成元年9月13日	平成2年3月15日
		鷺宮第21号	平成3年10月14日	平成4年3月10日
	鷺宮第9'号	平成9年1月20日	平成9年3月31日	
	鷺宮第9号	平成21年12月16日	平成21年12月25日	
栗橋・大利根幹線	栗橋大利根第6号	昭和58年3月28日	昭和56年10月1日	
	栗橋大利根第4号	昭和61年3月28日	昭和61年8月19日	
	栗橋大利根第5号	昭和62年12月12日	昭和63年3月15日	
	栗橋大利根第6'号	平成13年3月13日	平成13年10月3日	
	栗橋大利根第3号	平成30年5月28日	平成30年12月18日	
	栗橋大利根第2号	令和3年11月5日	令和4年3月17日	
加須市 (1)	栗橋・大利根幹線	栗橋大利根第1号	平成元年8月8日	平成2年3月15日

表5-3 都市別普及状況(1/4)

都 市 名	昭和58年度末			昭和59年度末		
	処理面積 (ha)	処理人口 (人)	水洗化人口 (人)	処理面積 (ha)	処理人口 (人)	水洗化人口 (人)
久 喜 市	414.0	32,850	28,564	420.0	33,330	29,044
大 利 根 町	-	-	-	-	-	-
菖 蒲 町	70.0	1,948	1,948	70.0	2,006	2,006
栗 橋 町	-	-	-	-	-	-
鷺 宮 町	99.0	2,663	2,663	99.0	3,356	3,356
計	583.0	37,461	33,175	589.0	38,692	34,406
備 考						
都 市 名	昭和60年度末			昭和61年度末		
	処理面積 (ha)	処理人口 (人)	水洗化人口 (人)	処理面積 (ha)	処理人口 (人)	水洗化人口 (人)
久 喜 市	433.4	34,340	31,020	451.2	36,090	32,910
大 利 根 町	-	-	-	-	-	-
菖 蒲 町	81.7	2,818	2,045	86.7	3,192	2,170
栗 橋 町	-	-	-	21.5	1,819	0
鷺 宮 町	99.0	3,803	3,803	99.0	4,461	4,461
計	614.1	40,961	36,868	658.4	45,562	39,541
備 考						
都 市 名	昭和62年度末			昭和63年度末		
	処理面積 (ha)	処理人口 (人)	水洗化人口 (人)	処理面積 (ha)	処理人口 (人)	水洗化人口 (人)
久 喜 市	465.3	37,745	34,423	486.5	38,100	36,444
大 利 根 町	-	-	-	-	-	-
菖 蒲 町	91.2	3,478	2,426	96.2	3,912	2,589
栗 橋 町	32.0	3,085	2,244	34.0	3,231	2,582
鷺 宮 町	99.0	5,081	5,081	99.0	6,017	6,017
計	687.5	49,389	44,174	715.7	51,260	47,632
備 考						
都 市 名	平成元年度末			平成2年度末		
	処理面積 (ha)	処理人口 (人)	水洗化人口 (人)	処理面積 (ha)	処理人口 (人)	水洗化人口 (人)
久 喜 市	508.5	38,850	36,907	541.4	42,145	38,627
大 利 根 町	0.8	147	0	2.2	371	302
菖 蒲 町	99.4	4,041	2,818	104.4	4,228	3,002
栗 橋 町	36.1	3,421	2,757	39.1	3,713	2,887
鷺 宮 町	99.0	6,945	6,945	150.0	11,527	7,655
計	743.8	53,404	49,427	837.1	61,984	52,473
備 考						
都 市 名	平成3年度末			平成4年度末		
	処理面積 (ha)	処理人口 (人)	水洗化人口 (人)	処理面積 (ha)	処理人口 (人)	水洗化人口 (人)
久 喜 市	568.7	44,269	41,020	590.8	45,992	43,937
大 利 根 町	4.1	437	384	6.1	481	408
菖 蒲 町	108.4	4,326	3,135	112.0	4,637	3,393
栗 橋 町	72.2	4,214	3,059	82.4	4,787	3,484
鷺 宮 町	162.0	12,975	8,296	167.0	13,286	9,900
計	915.4	66,221	55,894	958.3	69,183	61,122
備 考						

表5-3 都市別普及状況(2/4)

都 市 名	平成5年度末			平成6年度末		
	処理面積 (ha)	処理人口 (人)	水洗化人口 (人)	処理面積 (ha)	処理人口 (人)	水洗化人口 (人)
久 喜 市	611.9	50,739	46,131	624.4	52,940	47,799
大 利 根 町	12.0	892	492	17.9	1,160	727
菖 蒲 町	114.9	5,061	3,850	115.9	5,098	4,088
栗 橋 町	99.9	5,036	3,996	117.6	5,395	4,456
鷺 宮 町	168.1	13,398	11,138	172.5	13,310	11,318
計	1,006.8	75,126	65,607	1,048.3	77,903	68,388
備 考						
都 市 名	平成7年度末			平成8年度末		
	処理面積 (ha)	処理人口 (人)	水洗化人口 (人)	処理面積 (ha)	処理人口 (人)	水洗化人口 (人)
久 喜 市	641.7	53,972	48,884	666.4	55,104	51,750
大 利 根 町	21.3	1,362	1,062	27.1	1,572	1,165
菖 蒲 町	126.8	5,567	4,350	126.8	5,567	4,656
栗 橋 町	120.3	6,006	5,098	130.1	6,784	5,959
鷺 宮 町	172.5	13,347	11,568	221.3	21,092	17,270
計	1,082.6	80,254	70,962	1,171.7	90,119	80,800
備 考						
都 市 名	平成9年度末			平成10年度末		
	処理面積 (ha)	処理人口 (人)	水洗化人口 (人)	処理面積 (ha)	処理人口 (人)	水洗化人口 (人)
久 喜 市	692.3	55,717	52,274	707.2	56,443	53,740
大 利 根 町	31.2	1,838	1,401	32.9	2,028	1,683
菖 蒲 町	129.7	5,873	4,875	132.4	6,213	5,022
栗 橋 町	139.8	8,087	6,879	148.8	8,985	7,565
鷺 宮 町	229.0	21,203	17,679	235.7	21,641	18,371
計	1,222.0	92,718	83,108	1,257.0	95,310	86,381
備 考						
都 市 名	平成11年度末			平成12年度末		
	処理面積 (ha)	処理人口 (人)	水洗化人口 (人)	処理面積 (ha)	処理人口 (人)	水洗化人口 (人)
久 喜 市	767.6	55,575	53,167	781.8	56,712	54,589
大 利 根 町	34.9	2,162	1,881	35.6	2,229	2,016
菖 蒲 町	138.5	6,699	5,292	141.6	7,031	5,447
栗 橋 町	150.1	9,675	8,554	150.9	9,783	9,002
鷺 宮 町	221.5	21,846	19,130	230.4	22,354	19,465
計	1,312.6	95,957	88,024	1,340.3	98,109	90,519
備 考						
都 市 名	平成13年度末			平成14年度末		
	処理面積 (ha)	処理人口 (人)	水洗化人口 (人)	処理面積 (ha)	処理人口 (人)	水洗化人口 (人)
久 喜 市	794.6	57,416	55,291	803.5	58,374	56,237
大 利 根 町	37.6	2,328	2,104	38.1	2,373	2,168
菖 蒲 町	152.5	7,608	5,748	168.3	7,981	6,032
栗 橋 町	153.2	9,879	9,385	161.8	11,607	9,489
鷺 宮 町	241.7	22,312	20,058	256.7	22,522	20,359
計	1,379.6	99,543	92,586	1,428.4	102,857	94,285
備 考						

表5-3 都市別普及状況(3/4)

都 市 名	平成15年度末			平成16年度末		
	処理面積 (ha)	処理人口 (人)	水洗化人口 (人)	処理面積 (ha)	処理人口 (人)	水洗化人口 (人)
久 喜 市	812.6	58,781	56,842	818.0	59,036	58,380
大 利 根 町	46.7	2,871	2,622	66.9	4,422	3,398
菖 蒲 町	170.5	8,014	6,296	178.3	6,892	5,869
栗 橋 町	172.4	12,443	10,199	178.3	13,042	10,839
鷺 宮 町	268.3	22,533	20,535	279.8	23,028	20,983
計	1,470.5	104,642	96,494	1,521.3	106,420	99,469
備 考						
都 市 名	平成17年度末			平成18年度末		
	処理面積 (ha)	処理人口 (人)	水洗化人口 (人)	処理面積 (ha)	処理人口 (人)	水洗化人口 (人)
久 喜 市	818.8	59,164	58,517	821.6	58,264	57,593
大 利 根 町	69.6	4,662	3,590	73.3	4,910	3,930
菖 蒲 町	193.2	7,115	5,946	197.1	7,004	5,905
栗 橋 町	185.4	13,512	11,644	198.1	13,964	12,297
鷺 宮 町	283.1	23,519	21,527	284.8	23,588	21,680
計	1,550.1	107,972	101,224	1,574.9	107,730	101,405
備 考						
都 市 名	平成19年度末			平成20年度末		
	処理面積 (ha)	処理人口 (人)	水洗化人口 (人)	処理面積 (ha)	処理人口 (人)	水洗化人口 (人)
久 喜 市	824.4	58,661	57,943	903.9	58,171	57,720
大 利 根 町	74.8	4,948	4,057	76.3	4,998	4,248
菖 蒲 町	234.0	7,055	6,053	259.9	7,167	6,128
栗 橋 町	211.2	14,374	12,826	223.3	14,617	13,263
鷺 宮 町	288.4	24,309	22,152	294.1	25,308	22,737
計	1,632.8	109,347	103,031	1,757.5	110,261	104,096
備 考						
都 市 名	平成21年度末			平成22年度末		
	処理面積 (ha)	処理人口 (人)	水洗化人口 (人)	処理面積 (ha)	処理人口 (人)	水洗化人口 (人)
加 須 市	78.9 (914.0)	5,110 (53,803)	4,440 (44,705)	78.9 (915.0)	5,049 (53,485)	4,447 (45,430)
久 喜 市	1,694.2	105,683	99,548	1,738.0	105,663	98,792
計	1,773.1 (2,608.2)	110,793 (159,486)	103,988 (144,253)	1,816.9 (2,653.0)	110,712 (159,148)	103,239 (144,222)
備 考	()内は単独公共下水道を含む。					
都 市 名	平成23年度末			平成24年度末		
	処理面積 (ha)	処理人口 (人)	水洗化人口 (人)	処理面積 (ha)	処理人口 (人)	水洗化人口 (人)
加 須 市	80.2 (933.6)	5,049 (53,163)	4,658 (45,713)	82.3 (940.9)	5,075 (53,699)	4,732 (45,952)
久 喜 市	1,753.3	105,138	98,406	1,761.5	106,717	99,873
計	1,833.5 (2,686.9)	110,187 (158,301)	103,064 (144,119)	1,843.8 (2,702.4)	111,792 (160,416)	104,605 (145,825)
備 考	()内は単独公共下水道を含む。					

表5-3 都市別普及状況(4/4)

都 市 名	平成25年度末			平成26年度末		
	処理面積 (ha)	処理人口 (人)	水洗化人口 (人)	処理面積 (ha)	処理人口 (人)	水洗化人口 (人)
加 須 市	82.8 (947.5)	5,105 (54,340)	4,811 (46,737)	83.3 (952.0)	5,146 (54,683)	4,909 (47,148)
久 喜 市	1,810.8	106,736	100,610	1,820.2	106,457	100,435
計	1,893.6 (2,758.3)	111,841 (161,076)	105,421 (147,347)	1,903.5 (2,772.2)	111,603 (161,140)	105,344 (147,583)
備 考	()内は単独公共下水道を含む。					
都 市 名	平成27年度末			平成28年度末		
	処理面積 (ha)	処理人口 (人)	水洗化人口 (人)	処理面積 (ha)	処理人口 (人)	水洗化人口 (人)
加 須 市	83.8 (961.3)	5,181 (54,981)	4,963 (46,978)	83.8 (967.6)	5,220 (55,086)	5,013 (47,306)
久 喜 市	1,829.8	106,351	100,404	1,837.3	106,285	100,430
計	1,913.6 (2,791.1)	111,532 (161,332)	105,367 (147,382)	1,921.1 (2,804.9)	111,505 (161,371)	105,443 (147,736)
備 考	()内は単独公共下水道を含む。					
都 市 名	平成29年度末			平成30年度末		
	処理面積 (ha)	処理人口 (人)	水洗化人口 (人)	処理面積 (ha)	処理人口 (人)	水洗化人口 (人)
加 須 市	83.8 (973.2)	5,249 (54,932)	5,057 (47,471)	83.8 (973.2)	5,267 (54,746)	5,085 (47,570)
久 喜 市	1,851.6	105,947	100,531	1,861.6	105,930	100,438
計	1,935.4 (2,824.8)	111,196 (160,879)	105,588 (148,002)	1,945.4 (2,834.8)	111,197 (160,676)	105,523 (148,008)
備 考	()内は単独公共下水道を含む。					
都 市 名	令和元年度末			令和2年度年度末		
	処理面積 (ha)	処理人口 (人)	水洗化人口 (人)	処理面積 (ha)	処理人口 (人)	水洗化人口 (人)
加 須 市	83.8 (974.0)	5,264 (55,480)	5,058 (48,025)	83.8 (975.7)	5,242 (56,094)	5,016 (48,390)
久 喜 市	1,867.8	105,866	99,204	1,873.0	105,458	98,313
計	1,951.6 (2,841.8)	111,130 (161,346)	104,262 (147,229)	1,956.8 (2,848.7)	110,700 (161,552)	103,329 (146,703)
備 考	()内は単独公共下水道を含む。					

表5-4 都市別普及状況

都 市 名	令和3年度末					
	行政面積 (ha)	行政人口 (人)	処理面積 (ha)	処理人口 (人)	水洗化人口 (人)	普及率 (%)
加 須 市	2,442.5 (13,330.0)	14,542 (111,947)	83.8 (979.3)	5,263 (57,774)	4,996 (49,410)	36.2 (51.6)
久 喜 市	8,241.0	151,203	1,913.7	105,683	98,814	69.9
計	10,683.5 (21,571.0)	165,745 (263,150)	1,997.5 (2,893.0)	110,946 (163,457)	103,810 (148,224)	66.9 (62.1)
備 考	普及率=処理人口÷行政人口×100 ()内は単独公共下水道を含む。					

表5-5 処理区域内工場等監視状況

(令和3年度)

都 市 名	接続済事業場数		規制対象事業場数		監視状況		
	特定事業場数	その他	特定事業場数	その他	立入調査件数	水質調査件数	規制値超過件数
加 須 市	0	0	0	0	0	0	0
久 喜 市	59	18	28	18	132	132	8
計	59	18	28	18	132	132	8

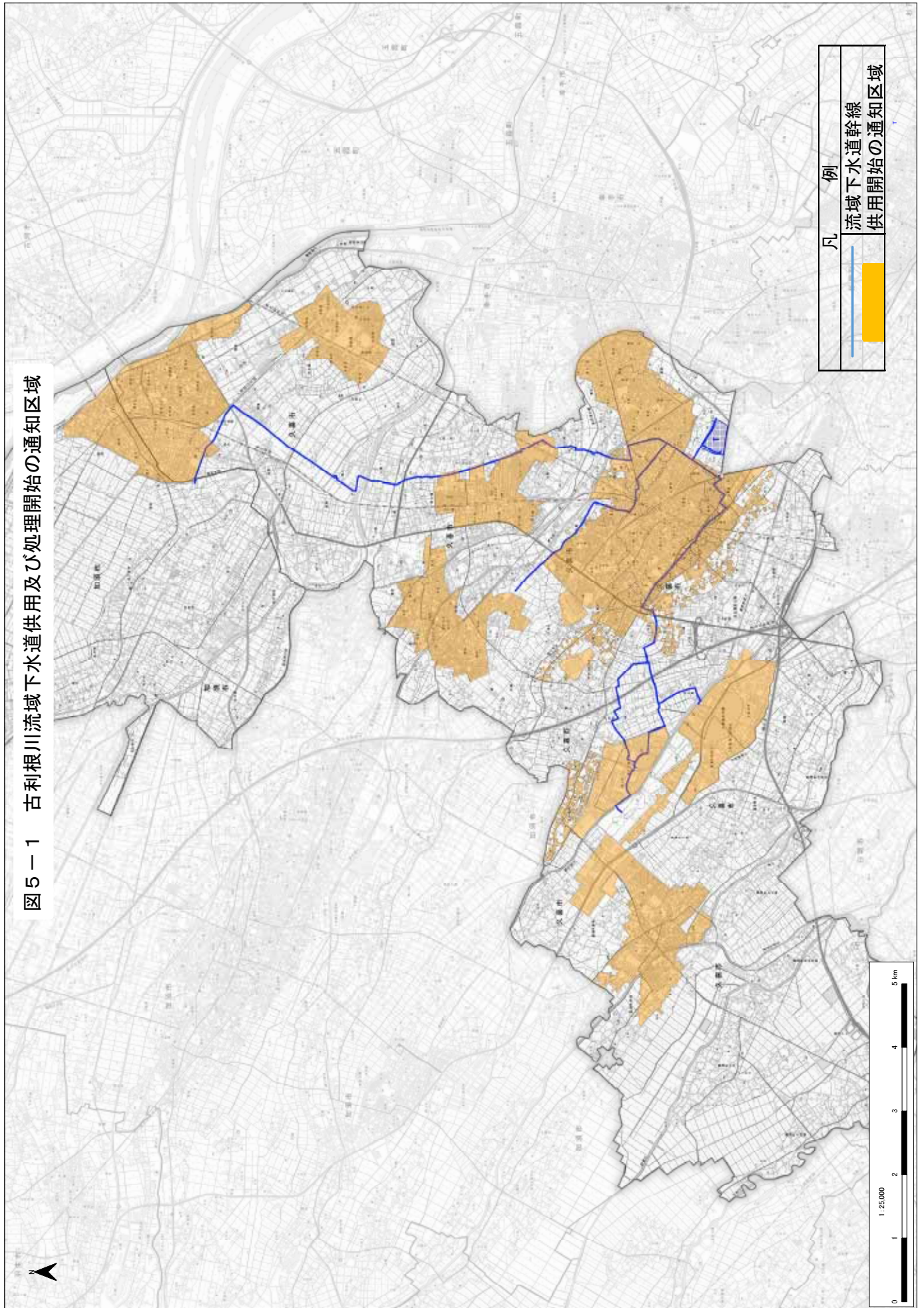


图5-1 古利根川流域下水道供用及び処理開始の通知区域

図5-2 接続状況及び流量計設置状況図（令和4年3月31日現在）

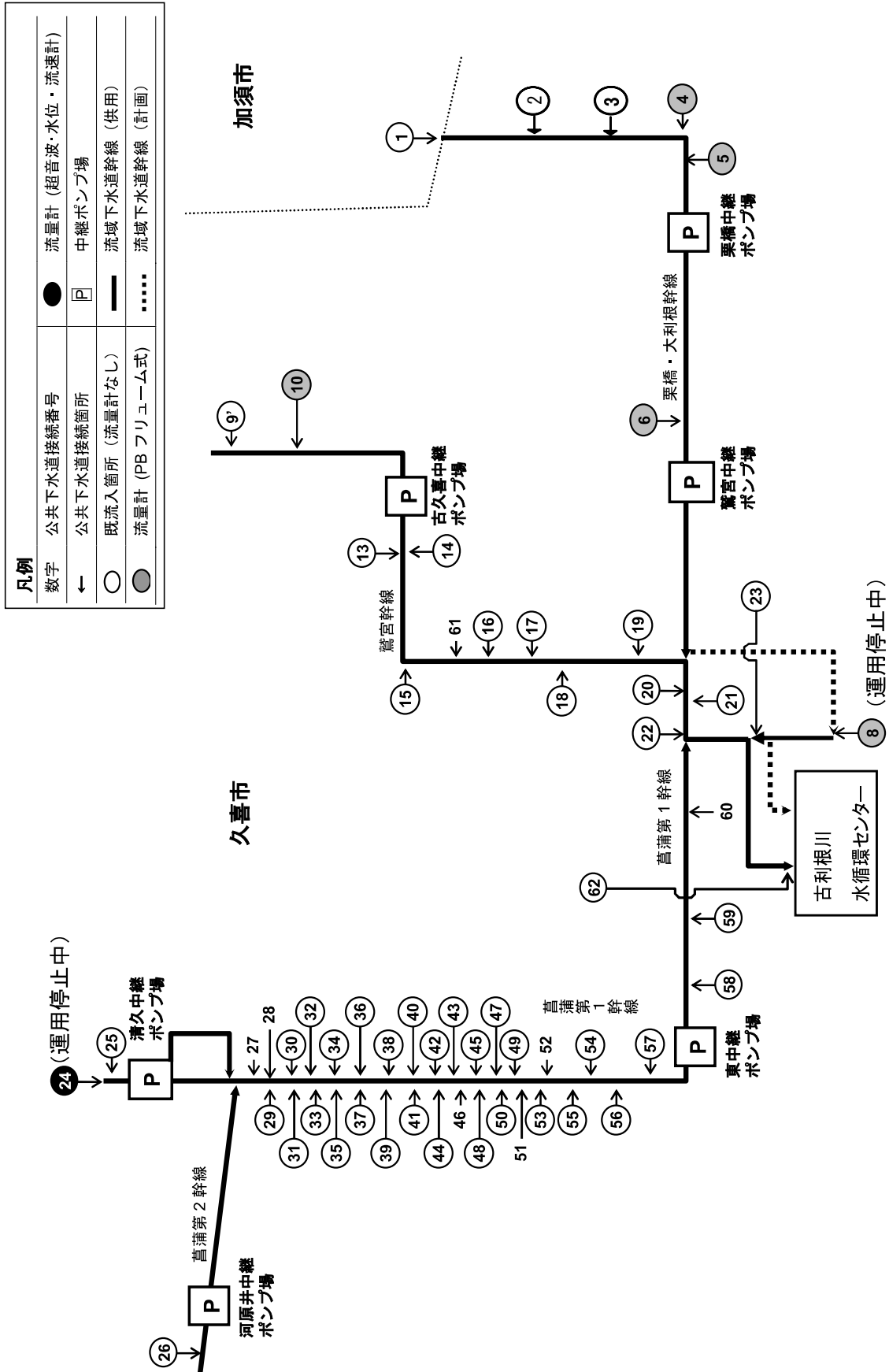


図5-3 都市別流入割合(令和3年度)

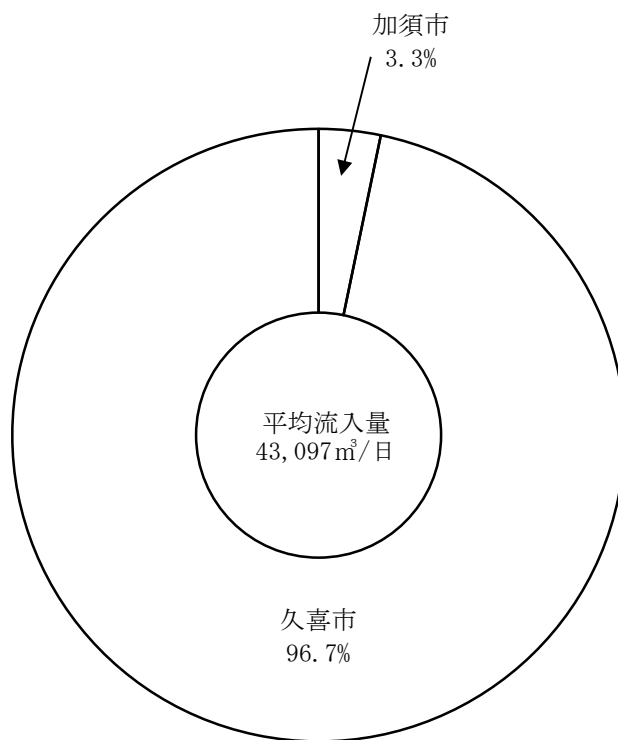
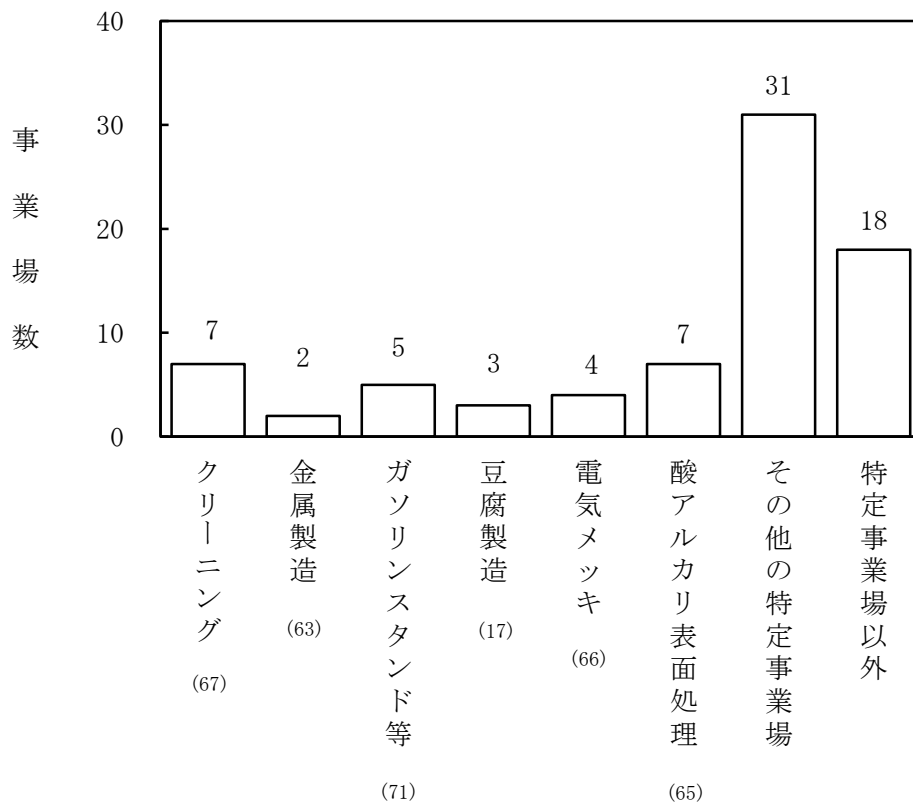


図5-4 接続済事業場業種別一覧



(注) () 数字は水質汚濁防止法施行令別表第1に掲げる番号

3 流域下水道維持管理状況

(1) 施設の概要

ア 所在地	古利根川水循環センター	久喜市吉羽字向地 772-1 (認可上の名称：古利根川終末処理場)
	清久中継ポンプ場	久喜市清久町 8-1 (認可上の名称：菖蒲第 1 幹線第 1 中継ポンプ場)
	河原井中継ポンプ場	久喜市河原井町 80 (認可上の名称：菖蒲第 2 幹線中継ポンプ場)
	東中継ポンプ場	久喜市久喜東 4 丁目 10-27 (認可上の名称：菖蒲第 1 幹線第 2 中継ポンプ場)
	鷺宮中継ポンプ場	久喜市西大輪 1, 317-2 (認可上の名称：栗橋大利根幹線第 2 中継ポンプ場)
	栗橋中継ポンプ場	久喜市島川字中道 204-1 (認可上の名称：栗橋大利根幹線第 1 中継ポンプ場)
	古久喜中継ポンプ場	久喜市古久喜字和田 191-2
イ 敷地面積	古利根川水循環センター	1 3 7, 6 0 0 m ²
	清久中継ポンプ場	9 1 1 m ²
	河原井中継ポンプ場	1, 6 6 0 m ²
	東中継ポンプ場	7 9 3 m ²
	鷺宮中継ポンプ場	2, 5 0 4 m ²
	栗橋中継ポンプ場	2, 9 9 9 m ²
	古久喜中継ポンプ場	1 9 5 m ²

ウ 施設の状況

古利根川水循環センター及び各中継ポンプ場の主要施設の概要は表 5-6、表 5-7 及び図 5-5 のとおりである。

また、令和 3 年度末において管理を行っている管渠施設は表 5-8、表 5-9 及び図 5-6 のとおりである。

表5-6 処理場主要施設の概要(1/2)

(令和4年3月31日現在)

施設名	構造	主要設備	能力	稼働年月日	備考
沈砂池	鉄筋コンクリート造	汚水沈砂池 4池	1,222m ³ /秒×3池	昭和49年7月1日	巾1.7m×長15.0m×4池
ポンプ室	鉄骨・軽量コンクリート板造 地上1階 建築面積 446.15m ²	汚水ポンプ 1号	φ 500×30m ³ /分×80kW	昭和49年7月1日	平成29年3月VVVF改築
		汚水ポンプ 2号	φ 500×30m ³ /分×80kW	昭和49年7月1日	平成30年3月ポンプ改築
		汚水ポンプ 3号	φ 500×30m ³ /分×80kW	昭和52年4月1日	平成31年3月ポンプ改築(2号)
		汚水ポンプ 4号	φ 600×37m ³ /分×100kW	平成8年4月1日	平成29年3月VVVF改築
管理棟	鉄筋コンクリート造 地上2階 地下1階 建築面積 2,557.57m ²	送風機 1号	140Nm ³ /分×250kW	昭和49年7月1日	平成13年3月電動機更新
		" 2号	140Nm ³ /分×250kW	昭和49年7月1日	平成13年3月電動機更新
		送風機 3号	140Nm ³ /分×250kW	昭和52年4月1日	平成13年3月電動機更新
		送風機 4号	160Nm ³ /分×210kW	平成10年9月1日	
電気棟	鉄筋コンクリート造 地上3階 建築面積 829m ²	受変電設備	2回線受電 トランス容量 400kVA×2台 6.6kV/420V	昭和49年7月1日	平成16年3月改築
		非常用自家発電設備	ディーゼル機関 燃料 A重油 1,000kVA ガスタービン発電機 燃料 灯油 1,000kVA	昭和49年7月1日 平成16年4月1日	平成16年3月31日廃止
水処理施設	鉄筋コンクリート造	最初沈殿池 3系 4池	75,000m ³ /日	昭和49年7月1日	1/2(1系)
		反応タンク 3系 6池		昭和52年4月1日	1/2(2系)
		最終沈殿池 3系 8池		平成10年9月1日	(3系)平成29年8月高度処理化
汚泥濃縮槽	鉄筋コンクリート造	濃縮槽 1号	容量 539m ³	昭和49年7月1日	
		濃縮槽 2号	容量 539m ³	昭和52年4月1日	
		汚泥濃縮機 1号	30m ³ /h	平成21年4月1日	
汚泥濃縮機棟	鉄筋コンクリート造 地上2階 地下1階 建築面積 689m ²	汚泥濃縮機 2号	30m ³ /h	平成21年4月1日	
		汚泥濃縮機 3号	30m ³ /h	平成27年3月10日	
		消化槽	有効容積 3,832m ³ ×1槽 有効容積 3,832m ³ ×1槽	昭和49年7月1日 昭和52年4月1日	嫌気性加温消化 廃止
汚泥消化施設	鉄筋コンクリート造	洗浄槽	φ13.0m×2.5m×1槽 φ13.0m×2.5m×1槽	昭和49年7月1日 昭和52年4月1日	二段向流洗浄 休止
		ガスタンク	有効容積 1,500m ³ ×1槽 有効容積 1,500m ³ ×1槽	昭和49年7月1日 昭和52年4月1日	休止
し渣脱水機設備	鋼板同筒有水型 鉄骨・軽量コンクリート板造 地上1階 地下1階	し渣脱水機	0.5m ³ /h×1台	平成3年4月1日	
汚泥処理棟	鉄骨・軽量コンクリート板造 地上2階 建築面積 1,934.64m ²	遠心脱水機 1号	7m ³ /h×1台	平成11年4月1日	
		遠心脱水機 2号	7m ³ /h×1台	平成11年10月1日	
		遠心脱水機 3号	7m ³ /h×1台	平成28年3月14日	

表5-6 処理場主要施設の概要(2/2)

施設名	構造	主要設備	能力	稼働年月日	備考
汚泥焼却炉	循環式流動焼却炉	焼却炉 1号	流動炉 50t/日(灯油)	平成15年2月1日	
処理水再利用施設		砂ろ過器	1,000m ³ /日×3台	平成10年9月1日	
		繊維ろ過器	500m ³ /日×1台	平成26年3月26日	
塩素滅菌施設		塩素混和池	巾3.0m×長27m×水深3.15m ×3水路	昭和49年7月1日	矩形迂回流式
		次亜塩素酸ソーダ注入ポンプ	ダイヤラムヘッド式定量ポンプ 75～250ml/分×3台	昭和60年3月1日 平成4年3月1日 平成10年9月1日	

表5-7 中継ポンプ場主要施設の概要(1/2)

(令和4年3月31日現在)

施設名	構造	主要設備	能力	稼働年月日	備考
清久中継ポンプ場	地上2階 地下3階	沈砂池 2池	0.436m ³ /秒	昭和55年11月1日	
		汚水ポンプ 1号	φ300×9.78m ³ /分×75kW	昭和55年11月1日	令和2年3月更新
		2号	φ300×9.78m ³ /分×75kW	昭和55年11月1日	令和3年3月更新
		3号	φ250×6.50m ³ /分×45kW	平成5年4月1日	
		受変電設備	1回線受電 トランス容量 300kVA 6.6kV/420V	昭和55年11月1日	平成19年4月更新
		非常用自家発電設備	燃料 灯油	昭和55年11月1日	平成19年4月更新
河原井中継ポンプ場	地上1階 地下2階	沈砂池 4池	0.840m ³ /秒	昭和49年10月1日	
		汚水ポンプ 1号	φ300×9.00m ³ /分×75kW	昭和49年10月1日	平成31年3月更新
		2号	φ300×9.00m ³ /分×75kW	昭和49年10月1日	令和2年3月更新
		3号	φ300×9.00m ³ /分×75kW	昭和49年10月1日	令和3年3月更新
		4号	φ300×9.00m ³ /分×75kW	昭和49年10月1日	令和3年3月更新
		受変電設備	1回線受電 トランス容量 400kVA 6.6kV/420V	昭和49年10月1日	平成12年11月更新
非常用自家発電設備	燃料 灯油	平成12年11月1日			

表5-7 中継ポンプ場主要施設の概要(2/2)

施設名	構造	主要設備	能力	稼働年月日	備考
東中継ポンプ場	地上1階 地下1階	沈砂池 2池	1.058m ³ /秒	昭和49年7月1日	
		汚水ポンプ 1号	φ400×20m ³ /分×75kW	昭和49年7月1日	平成31年3月改築
		2号	φ400×20m ³ /分×75kW	昭和49年7月1日	令和2年3月改築
		3号	φ400×20m ³ /分×75kW	昭和49年7月1日	令和3年3月改築
		4号	φ400×20m ³ /分×75kW	昭和49年7月1日	令和3年7月改築
		受変電設備	1回線受電 トランス容量 500kVA 6.6kV/420V	昭和49年7月1日	平成16年5月更新
		非常用自家発電設備	ガスタービン発電機 375kVA	昭和49年7月1日	平成16年5月更新
鷺宮中継ポンプ場	地上2階 地下3階	沈砂池 2池	0.823m ³ /秒	昭和57年4月1日	
		汚水ポンプ 1号	φ250×5m ³ /分×22kW	昭和57年4月1日	令和3年3月改築
		2号	φ400×20m ³ /分×90kW	昭和57年4月1日	令和3年3月改築
		3号	φ400×20m ³ /分×75kW	平成5年4月1日	
		受変電設備	1回線受電 トランス容量 500kVA×1台 6.6kV/420V	昭和57年4月1日	平成20年4月更新
		非常用自家発電設備	ガスタービン発電機 300kVA	昭和57年4月1日	平成20年4月更新
栗橋中継ポンプ場	地上3階 地下3階	沈砂池 2池	0.633m ³ /秒	昭和62年4月1日	
		汚水ポンプ 1号	φ250×5.5m ³ /分×37kW	平成2年4月1日	
		2号	φ300×12m ³ /分×75kW	平成11年4月1日	
		ポンプ井排水ポンプ 1,2号	φ100×1.5m ³ /分×7.5kW×2台	昭和62年4月1日	水中ポンプ 平成20年3月更新
		受変電設備	1回線受電 トランス容量 200kVA 6.6kV/420V	昭和62年4月1日	平成24年3月更新
		非常用自家発電設備	ガスタービン発電機 200kVA	昭和62年4月1日	平成24年3月更新
古久喜中継ポンプ場	地上1階 地下2階	沈砂池 1池	0.254m ³ /秒	平成6年4月1日	
		汚水ポンプ 1号	1.8m ³ /分×5.5kW	平成6年4月1日	水中ポンプ 令和2年3月更新
		2号	3.6m ³ /分×15kW	平成6年4月1日	水中ポンプ 平成24年2月更新
		3号	3.6m ³ /分×15kW	平成6年4月1日	水中ポンプ 平成26年1月更新
		4号	7.2m ³ /分×22kW	平成11年10月1日	水中ポンプ
		受変電設備	1回線受電 トランス容量 100kVA 6.6kV/210V	平成11年4月1日	
		非常用自家発電設備	ディーゼル機関 100kVA	平成11年10月1日	
栗橋・大利根幹線マンホールポンプ設備		汚水ポンプ 1,2号	5.52m ³ /分×11kW×2台	平成7年4月1日	水中ポンプ
		受電方式	400V(水循環センター管理棟電気室より)	平成7年4月1日	

表5-8 しゅん工管渠施設一覧

(令和4年4月31日現在)

項目 幹線名	全体計画	施設管渠				全体計画 の進捗率 (%)	マン ホール 数
		番号	管径(mm)	延長(m)	延長合計(m)		
菖蒲第一線 幹線	◎ 500~1,500mm L = 9,840m (2条管220m含む)	1	◎ 1,500	499.20	9,847.38 ※3	100	94
		2	◎ 1,000 (圧)	67.20			
		3	◎ 1,350	3,369.29			
		4	◎ 1,200	349.12			
		5	◎ 500 (圧)	4,610.60			
		6	◎ 900	75.43			
		7	◎ 800	849.54			
菖蒲第二線 幹線	◎ 600mm L = 1,770m	8	◎ 600 (圧)	1,767.00	1,767.00	100	10
鷺宮幹線	◎ 700~1,800mm L = 4,910m	9	◎ 1,800	636.87	4,903.31 ※1	100	76
		10	◎ 1,350	544.92			
		11	◎ 1,200	1,275.36			
		12	◎ 900	373.45			
		13	◎ 800	1,222.37			
		14	◎ 700	850.34			
栗橋・ 大利根幹線	◎ 450~1,200mm L = 12,100m (2条管2,530m含む)	15	◎ 1,200	453.90	9,898.47 ※2	81.8	97
		16	◎ 1,200	2,084.39			
		17	◎ 800 (圧)	323.83			
		18	◎ 1,100	3,717.18			
		19	◎ 700 (圧)	817.50			
		20	◎ 900	1,179.80			
		21	◎ 800	40.83			
		22	◎ 700	886.59			
		23	◎ 600	350.15			
24	◎ 450 (圧) (一部600)	44.30					
計	L = 28,620m	—	◎ 450~1,800	—	26,416.16	92.3	277

※1 処理場～ワシー1間のボックスカルバート(1.65m×1.65m)含む。

※2 鷺宮幹線接続管(◎ 500、6.36m)を含む。

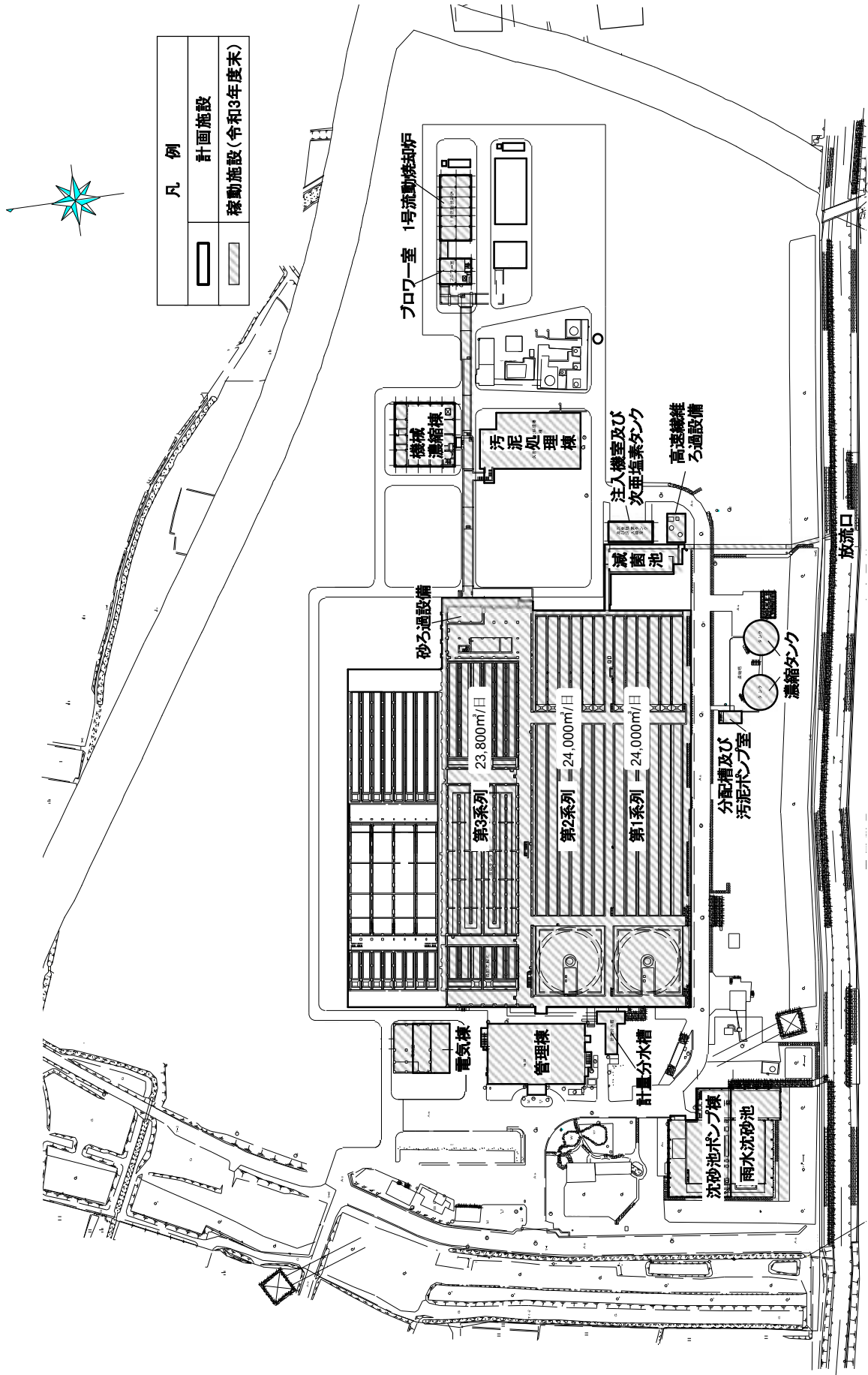
※3 2条管を含む。

表5-9 圧送管・伏せ越しの設置状況

(令和4年3月31日現在)

区分 幹線名	位置	河川名等	番号	管径 (mm) 及び 延長	
菖蒲第一線	久喜市清久町・所久喜 ・江面地内	新川用水	1	圧送管◎ 500	4,610.60m
	久喜市久喜東3丁目、 久喜東4丁目・西地内	中落堀川	2	圧送管◎ 1,000	67.20m
菖蒲第二線	久喜市所久喜・江面地内	—	3	圧送管◎ 600	1,767.00m
栗橋・ 大利根線	久喜市上川崎・ 久喜市野久喜地内	青毛堀川	4	圧送管◎ 800	323.84m
	久喜市島川・ 久喜市八甫地内	中川	5	圧送管◎ 700	817.50m
	加須市北下新井・ 久喜市松永地内	稲荷木落	6	圧送管◎ 450	44.30m
計	圧送管		6か所		7,630.44m
	伏せ越し		2か所		178.35m



図5-5 古利根川流域下水道古利根川水循環センター平面図

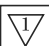


処理方式	主な施設
<ul style="list-style-type: none"> 硝化脱窒型嫌気好気活性汚泥法(1, 2系列) 凝集剤添加ステップ流入式多段硝化脱窒法+高速ろ過法(3系列) 	<ul style="list-style-type: none"> 脱水機 3台 焼却炉 1基

図5-6 管渠敷設平面図



凡 例	
	計画管渠
	布設管渠

	圧送管・伏せ越し箇所 (数字は、表5-9中の番号に対応)
---	---------------------------------

(注) 数字は表5-8中の
布設管渠番号である

(2) 水処理、汚泥処理実績

古利根川水循環センターの水処理能力は、令和3年度末で69,800(m³/日最大)であり、令和3年度の流入水量は、43,097(m³/日平均)であった。また、汚泥処理については、発生汚泥ケーキ量10,161(t)、焼却灰発生量248(t)であった。

図5-7 令和3年度 流入水量・処理固形物量

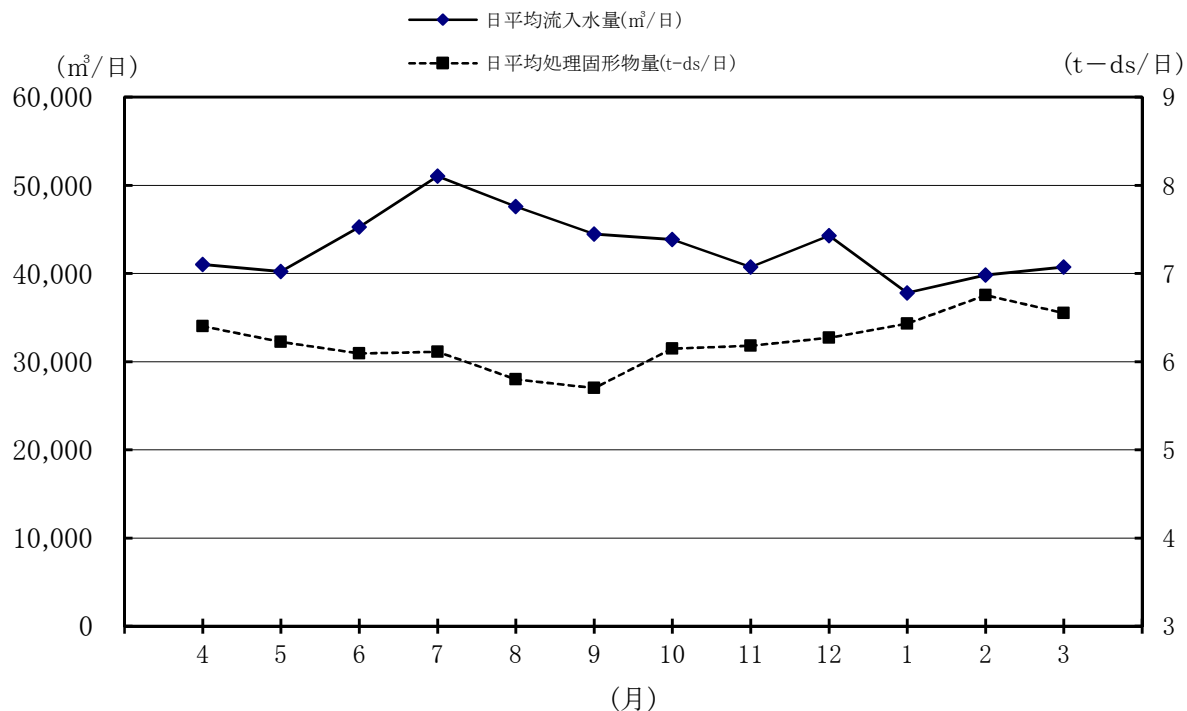


図5-8 令和3年度 放流水 BOD・SS

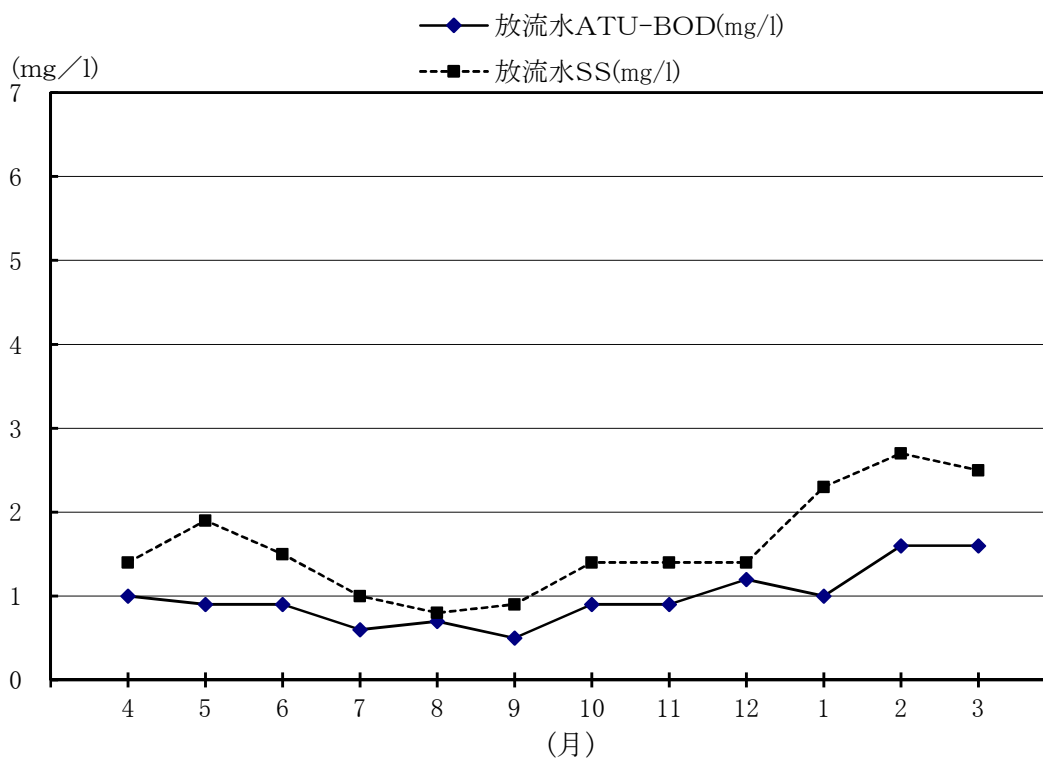


表5-10 平成22年度～令和2年度 水処理・汚泥処理実績

年度	流入水量		水質				発生汚泥量					
	総流入水量 m ³ /年	日平均 m ³ /日	流入水		放流水		乾燥 固形物量 t/年	濃縮汚泥量 m ³ /年	汚泥ヶ一キ		焼却灰	
			BOD mg/l	SS mg/l	BOD mg/l	SS mg/l			t/年	t/日	t/年	t/日
22	16,100,413	44,111	110	90	1.3	1.6	2,100	73,012	9,650	26	263.83	0.72
23	16,365,210	44,714	99	89	2.2	2.2	2,502	80,221	11,565	32	287.68	0.79
24	15,265,104	41,822	110	96	2.2	2.9	2,584	85,126	11,907	33	272.68	0.75
25	15,580,336	42,686	110	94	1.5	1.8	2,418	88,475	11,089	30	270.74	0.74
26	15,172,327	41,568	120	99	1.5	1.8	2,520	87,603	11,451	31	264.90	0.73
27	15,158,471	41,417	120	100	1.7	2.6	2,391	80,742	10,769	29	258.71	0.71
28	15,026,973	41,170	110	100	1.3	2.3	2,265	77,665	10,141	28	247.36	0.68
29	15,758,014	43,173	120	110	1.2	1.9	2,252	79,229	10,037	27	291.08	0.80
30	15,068,237	41,283	120	120	1.1	1.8	2,223	79,506	9,933	27	273.51	0.75
元	16,046,099	43,842	110	94	0.9	1.5	2,204	79,474	9,943	27	291.75	0.80
2	15,704,647	43,026	110	84	1.5	2	2,225	80,325	10,036	28	210.19	0.58
備考	発生汚泥量の焼却灰は加湿前の量である。 水質の放流水BODは、ATU-BODである。 各日平均の数値は、年間日数で算出したものである。											

表5-11 令和3年度 水処理・汚泥処理実績

月	流入水量		水質				発生汚泥量					
	総流入水量 m ³ /月	日平均 m ³ /日	流入水		放流水		乾燥 固形物量 t/月	濃縮汚泥量 m ³ /月	汚泥ケーキ		焼却灰 t/日	
			BOD mg/l	SS mg/l	BOD mg/l	SS mg/l			t/月	t/日		
4	1,230,893	41,030	130	98	1.0	1.4	192.00	6,875	865.2	28.8	20.82	0.70
5	1,246,619	40,214	190	110	0.9	1.9	192.96	6,902	865.5	27.9	20.29	0.65
6	1,358,424	45,281	120	89	0.9	1.5	182.82	6,623	827.1	27.6	20.85	0.70
7	1,581,679	51,022	110	85	0.6	1.0	189.43	6,762	842.1	27.2	24.62	0.79
8	1,475,634	47,601	94	62	0.7	0.8	179.75	6,954	800.6	25.8	22.09	0.71
9	1,333,622	44,454	120	81	0.5	0.9	171.00	6,281	763.2	25.4	19.83	0.66
10	1,358,958	43,837	110	86	0.9	1.4	190.60	6,884	850.7	27.4	20.29	0.65
11	1,222,332	40,744	120	88	0.9	1.4	185.41	6,633	822.8	27.4	18.44	0.61
12	1,373,264	44,299	150	95	1.2	1.4	194.34	6,913	867.4	28.0	21.21	0.68
1	1,171,575	37,793	170	120	1.0	2.3	199.37	7,094	892.4	28.8	19.00	0.61
2	1,114,788	39,814	180	130	1.6	2.7	189.08	6,613	850.5	30.4	15.46	0.55
3	1,262,652	40,731	140	120	1.6	2.5	203.09	7,017	913.9	29.5	25.24	0.81
合計	15,730,440	-	-	-	-	-	2,269.85	81,551	10,161.4	-	248.14	-
平均	1,310,870	43,097	140	97	1.0	1.6	189.15	6,796	846.8	27.8	20.68	0.68
備考	発生汚泥量の焼却灰は加湿前の量である。 水質の放流水BODは、ATU-BODである。 年間日平均の数値は、年間日数で算出したものである。											

(3) 維持管理費

維持管理決算状況

【収益】		(消費税等抜き)	
(款)	(項)	(目)	金額(円)
事業収益	営業収益	維持管理負担金	1,115,431,204
		他会計補助金	166,524,833
		その他営業収益	681,885
	営業外収益	受取利息及び配当金	24,150
		他会計補助金	29,973,739
		長期前受金戻入	642,620,669
		雑収益	56,537
	特別利益		1,778,305
事業収益合計			1,957,091,322

【費用】		(消費税等抜き)	
(款)	(項)	(目)	金額(円)
事業費用	営業費用	管渠費	36,907,627
		ポンプ場費	101,606,848
		処理場費	948,574,655
		総係費	32,328,144
		減価償却費	799,898,372
		資産減耗費	3,322,409
	営業外費用	支払利息及び企業債取扱諸費	38,065,496
		雑支出	765,005
事業費用合計			1,961,468,556

維持管理費内訳

(消費税等抜き)	
科目	金額(円)
報酬	130,229
給料	8,074,746
手当等	4,720,160
法定福利費	2,141,832
福利厚生費	25,961
退職給付費	2,148,227
報償費	11,489
旅費	66,492
消耗品費	43,706
被服費	7,107
燃料費	0
印刷製本費	19,419
修繕費	548
通信運搬費	39,262
手数料	486,789
委託料	1,100,270,306
賃借料	1,047,186
負担金	111,090
研修費	2,172
交際費	0
保険料	70,053
公課費	0
雑費	500
減価償却費	799,898,372
資産減耗費	3,322,409
支払利息及び企業債取扱諸費	38,065,496
雑支出	765,005
計	1,961,468,556

表5-12 委託料（公社）

(消費税等抜き、単位:円)

科目	金額	内訳	備考
人件費	89,925,325		
再委託料	450,702,100	施設管理 汚泥等処分 施設保守 分析調査 普及啓発 調査・研究 その他	388,187,200 58,782,000 3,732,900
消耗品費	13,048,223	処理用消耗品 水質試薬器具	10,609,710 2,438,513
薬品費	62,721,905	消石灰 次亜塩素酸ソーダ 苛性ソーダ 硫酸 高分子凝集剤 塩酸 炭酸カルシウム P A C 次亜塩素酸カルシウム 消臭剤 消泡剤 硝酸カルシウム 活性炭 硝酸塩 脱臭剤 硫酸アルミニウム	160,749 4,815,965 2,143,310 4,752,000 633,120 1,090,387 17,337 18,199,900 18,146,537 12,762,600
燃料費	26,452,894	都市ガス 重油 灯油 ガソリン 庁用プロパン 軽油	1,557,990 24,705,340 73,708 82,480 33,376
電気料	124,222,446		
水道料	3,014,706		
修繕料	282,075,435		
工事請負費			
事務費	6,531,290		
小計	1,058,694,324		
共通運営費	7,437,525		
委託料計			1,066,131,849

表5-13 再委託料執行実績

(消費税等抜き、単位:円)

委託業務名	委託料	契約開始	契約完了
施設管理	388,187,200		
下水道施設(水処理・汚泥処理・中継ポンプ場)維持操作業務	360,123,000	R3.4.1	R4.3.31
管理本館清掃業務	1,240,000	R3.4.1	R4.3.31
植栽管理業務(1)	6,209,000	R3.5.26	R4.2.28
植栽管理業務(2)	5,865,000	R3.5.26	R4.2.28
産業廃棄物処分業務(1)	365,400	R3.10.5	R3.11.30
産業廃棄物処分業務(2)			
管渠調査業務	11,500,000	R3.12.15	R4.2.28
機械警備業務	2,884,800	R3.4.1	R4.3.31
施設保守	58,782,000		
クレーン保守点検業務			
電子計算機保守点検業務(1)	5,300,000	R3.4.1	R4.3.31
電子計算機保守点検業務(2)	23,500,000	R3.4.1	R4.3.31
自家発電設備保守点検業務(ポンプ場1)	552,000	R3.12.22	R4.3.15
自家発電設備保守点検業務(ポンプ場2)	4,800,000	R3.11.24	R4.3.14
自家発電設備保守点検業務(ポンプ場3)	720,000	R3.11.25	R4.2.28
自家発電設備保守点検業務(ポンプ場4)	850,000	R4.1.20	R4.3.15
自家発電設備保守点検業務(ポンプ場5)	750,000	R3.11.24	R4.2.28
電気設備保守点検業務	20,300,000	R3.11.4	R4.3.22
トラックスケール保守点検業務	415,000	R3.11.15	R4.2.28
地下タンク漏洩検査業務	84,000	R3.10.21	R4.2.28
エレベーター保守点検業務	324,000	R3.4.1	R4.3.31
消防用設備保守点検業務	988,000	R3.5.6	R4.3.10
空調設備保守点検業務	199,000	R3.5.26	R3.9.30
流量計点検業務			
降雨情報システム保守点検業務			
分析調査	3,732,900		
環境分析業務	3,651,000	R3.4.1	R4.3.24
放射性物質濃度測定業務	81,900	R3.4.1	R4.3.15

表5-14 維持管理負担金徴収状況(1/2)

(単位:円)

年度	久喜市	菖蒲町	鷺宮町	栗橋町	大利根町	計
58	201,342,330	29,386,224	6,222,678	-	-	236,951,232
59	169,731,366	25,926,390	12,358,878	-	-	208,016,634
60	244,770,162	26,705,322	15,037,134	-	-	286,512,618
61	267,852,060	30,076,452	17,786,034	-	-	315,714,546
62	313,500,450	34,160,850	24,454,350	3,964,050	-	376,079,700
63	347,727,450	37,647,000	30,324,350	16,119,050	-	431,817,850
元	454,063,680	51,379,260	49,180,020	23,017,920	-	577,640,880
2	442,357,020	47,717,460	52,168,620	23,047,800	264,240	565,555,140
3	542,524,987	61,324,333	64,848,702	32,809,526	6,562,530	708,070,078
4	543,876,401	65,188,153	73,533,209	33,042,051	4,235,789	719,875,603
5	550,390,864	67,798,965	86,138,975	39,548,633	5,003,583	748,881,020
6	537,565,069	68,471,264	84,688,232	39,970,373	5,731,972	736,426,910
7	552,198,027	73,426,922	94,401,245	48,642,597	7,383,574	776,052,365
8	583,880,925	71,373,105	93,175,146	52,353,412	8,613,862	809,396,450
9	675,905,232	73,745,002	137,660,125	62,595,730	11,974,292	961,880,381
10	840,473,455	92,939,935	175,678,935	85,652,035	15,690,660	1,210,435,020
11	895,795,705	93,112,570	173,453,635	88,378,240	17,581,655	1,268,321,805
12	907,294,420	96,576,575	178,081,460	97,768,700	19,514,470	1,299,235,625
13	806,356,665	97,770,485	176,773,055	98,884,495	20,793,635	1,200,578,335
14	763,034,614	89,880,591	168,715,007	96,571,101	20,285,778	1,138,487,091
15	735,933,427	86,160,007	176,337,875	100,687,633	18,094,002	1,117,212,944
16	670,521,901	105,733,916	190,585,841	109,924,708	20,493,153	1,097,259,519
17	705,633,056	99,989,194	184,876,748	118,261,341	26,034,687	1,134,795,026
18	742,132,873	88,715,815	190,955,008	125,838,231	30,978,270	1,178,620,197
19	677,751,812	95,241,300	181,839,424	119,203,340	31,107,104	1,105,142,980
20	617,107,916	96,277,180	188,260,740	124,185,672	33,396,680	1,059,228,188
21	703,028,272	97,462,324	185,008,396	122,451,504	33,698,704	1,141,649,200

表5-14 維持管理負担金徴収状況(2/2)

年度	久喜市				加須市	計
	久喜市	旧菖蒲町	旧鷲宮町	旧栗橋町	旧大利根町	
22				1,188,875,144	34,756,244	1,223,631,388
23				1,207,852,192	35,903,768	1,243,755,960
24				1,124,846,816	35,301,088	1,160,147,904
25				1,147,821,540	36,283,996	1,184,105,536
26				1,116,046,776	37,050,076	1,153,096,852
27				1,114,516,440	37,527,356	1,152,043,796
28				1,105,269,064	36,780,884	1,142,049,948
29				1,191,495,084	37,630,008	1,229,125,092
30				1,138,614,204	36,708,282	1,175,322,486
元				1,212,775,668	38,820,054	1,251,595,722
2				1,185,043,314	39,919,152	1,224,962,466
3				1,187,910,360	39,063,960	1,226,974,320
負担金単価 S58. 4. 1～S62. 3.31:42円/m ³ H10. 4. 1～H14. 3.31:85円/m ³ S62. 4. 1～H元. 3.31:50円/m ³ H14. 4. 1～H19. 3.31:79円/m ³ H元. 4. 1～H 3. 3.31:60円/m ³ H19. 4. 1～H29.3.31 :76円/m ³ H 3. 4. 1～H10. 3.31:71円/m ³ H29. 4. 1～R4.3.31 :78円/m ³						
※ 平成22年3月23日に菖蒲町・鷲宮町・栗橋町は久喜市と、大利根町は加須市と合併						

4. 土地の取得、管理

土地の取得、管理状況は次のとおりである。

- (1) 用地買収
該当なし
- (2) 寄付採納
該当なし
- (3) 交換
該当なし
- (4) 地上権
該当なし
- (5) 借受け／貸付
下水道管渠埋設等用地を借用するため賃貸借契約を締結した。(表5-15)
- (6) 占用
管渠埋設、流量計設置等のため道路法、河川法等の規定に基づき、各管理者からの占用許可を受けた。(表5-16)
- (7) 使用許可
地方自治法第238条の4第4項の規定による行政財産の目的外使用に該当するものとして使用を許可した。(表5-17)
- (8) 譲与
該当なし

表5-15 普通財産の貸付の状況(20件)

幹線名	所在地	分類	面積 (㎡)	現在使用状況	契約年月日	契約期間
栗橋大利根	久喜市島川字堤外 531-1	畑	116.20	管渠埋設用地	R4.3.31	R4.4.1~ R5.3.31
処理場進入路	久喜市吉羽字前 633(1/2)	畑	51.00	終末処理場進入路用地	R4.3.31	R4.4.1~ R5.3.31
〃	久喜市吉羽字前 633(2/2)	畑	51.00	終末処理場進入路用地	R4.3.31	R4.4.1~ R5.3.31
〃	久喜市西字前 164	田	26.00	終末処理場進入路用地	R4.3.31	R4.4.1~ R5.3.31
〃	久喜市吉羽字前 634	田	94.00	終末処理場進入路用地	R4.3.31	R4.4.1~ R5.3.31

古 利 根 川

幹線名	所在地	分類	面積 (m ²)	現在使用状況	契約年月日	契約期間
〃	久喜市吉羽字向地 748, 749	田 畑	113.00	終末処理場進入路用地	R4. 3. 31	R4. 4. 1～ R5. 3. 31
〃	久喜市吉羽字向地 751	畑	37.00	終末処理場進入路用地	R4. 3. 31	R4. 4. 1～ R5. 3. 31
〃	久喜市吉羽字向地 750の一部	畑	54.00	終末処理場進入路用地	R4. 3. 31	R4. 4. 1～ R5. 3. 31
〃	久喜市吉羽字向地 717	田	51.00	終末処理場進入路用地	R4. 3. 31	R4. 4. 1～ R5. 3. 31
〃	久喜市吉羽字向地 752	畑	82.00	終末処理場進入路用地	R4. 3. 31	R4. 4. 1～ R5. 3. 31
〃	久喜市吉羽字前 626-6, 627-2	田	111.00	終末処理場進入路用地	R4. 3. 31	R4. 4. 1～ R5. 3. 31
〃	久喜市吉羽字前 626-1, 626-7	公衆用 道路 宅地	52.93	終末処理場進入路用地	R4. 3. 31	R4. 4. 1～ R5. 3. 31
〃	久喜市吉羽字前 626-2, 626-5	宅地 公衆用 道路	48.96	終末処理場進入路用地	R4. 3. 31	R4. 4. 1～ R5. 3. 31
〃	久喜市吉羽字前 628	畑	83.00	終末処理場進入路用地	R4. 3. 31	R4. 4. 1～ R5. 3. 31
〃	久喜市吉羽字前 620-4, 620-5	公衆用 道路	5.46	終末処理場進入路用地	R4. 3. 31	R4. 4. 1～ R5. 3. 31
〃	久喜市吉羽字前 639-1	田	70.00	終末処理場進入路用地	R4. 3. 31	R4. 4. 1～ R5. 3. 31
〃	久喜市吉羽字前 626-3、626-8	公衆用 道路 宅地	28.98	終末処理場進入路用地	R4. 3. 31	R4. 4. 1～ R5. 3. 31
菖蒲第1	久喜市久喜東 5丁目 581-1	宅地	20.67	管渠埋設用地	R3. 10. 1	R3. 10. 1～ R4. 9. 30
〃	久喜市久喜東 5丁目 1637-1	田	11.65	管渠埋設用地	R3. 10. 1	R3. 10. 1～ R4. 9. 30
古久喜中継ポンプ場駐車場	久喜市古久喜 字和田 185-3	畑	12.5	古久喜中継ポンプ場駐車場用地	R4. 3. 31	R4. 4. 1～ R7. 3. 31

表5-16 管渠、流量計設置等に係る占有許可の状況（12件）

幹線名	所在地	分類	面積等	現在使用状況	許可年月日	許可期間	道路・河川等管理者
栗橋大利根	久喜市吉羽	道路	7m	流量計通信ケーブル	R4.3.31	R4.4.1～ R14.3.31	久喜市長
栗橋大利根	久喜市吉羽	水路	8m	流量計通信ケーブル	R4.3.31	R4.4.1～ R14.3.31	久喜市長
栗橋大利根	久喜市吉羽	水路	4 m ²	電源制御ケーブル	R4.3.31	R4.4.1～ R14.3.31	久喜市長
栗橋大利根	久喜市吉羽	道路	1 m ²	電源制御ケーブル	R4.3.31	R4.4.1～ R14.3.31	久喜市長
菖蒲第1	久喜市北中曽根	道路	5 m ²	流量計ケーブル	R4.3.31	R4.4.1～ R14.3.31	久喜市長
菖蒲第1	久喜市北中曽根	水路	4 m ²	流量計設置	R4.3.31	R4.4.1～ R14.3.31	久喜市長
菖蒲第1	久喜市清久町5 久喜市六万部822-1	道路	380m	管渠埋設	R4.3.31	R4.4.1～ R14.3.31	久喜市長
菖蒲第1	久喜市下清久135-1 久喜市下清久10-1	道路	243m	管渠埋設	R4.3.31	R4.4.1～ R14.3.31	久喜市長
菖蒲第1	久喜市清久町8-1 久喜市清久町5	道路	485m	管渠埋設	R4.3.31	R4.4.1～ R14.3.31	久喜市長
鷺宮	久喜市古久喜	道路	42m	管渠埋設	R4.3.31	R4.4.1～ R14.3.31	久喜市長
栗橋大利根	久喜市桜田	河川	29.07 m ²	管渠埋設	R4.3.31	R4.4.1～ R14.3.31	久喜市長
栗橋大利根	久喜市島川	道路	622.10m	管渠埋設	R4.3.31	R4.4.1～ R14.3.31	久喜市長

表5-17 行政財産の目的外使用に係る許可の状況（3件）

財産名	所在地	分類	面積等	使用状況	許可年月日	許可期間	相手方
古利根川水循環センター	久喜市吉羽 字向地772番外	土地	電線類 1,818.60m	特別高圧架空送電線	R4.3.31	R4.4.1～ R7.3.31	東京電力 パワーグリッド(株) 春日部支社
河原井中継ポンプ場	久喜市河原井町 80番地	土地	第三種電柱 4本 支線 2本 埋設ケーブル 30.2m	電力供給	R4.3.31	R4.4.1～ R7.3.31	東京電力 パワーグリッド(株) 春日部支社

財産名	所在地	分類	面積等	使用状況	許可 年月日	許可期間	相手方
東中継ポンプ場	久喜市久喜東 4-10-27	土地	0.25 m ²	久喜市長及び久喜市議会議員選挙用ポスター掲示場設置のため	R4. 2. 3	R4. 3. 28～ R4. 4. 24	久喜市 選挙管理委員会