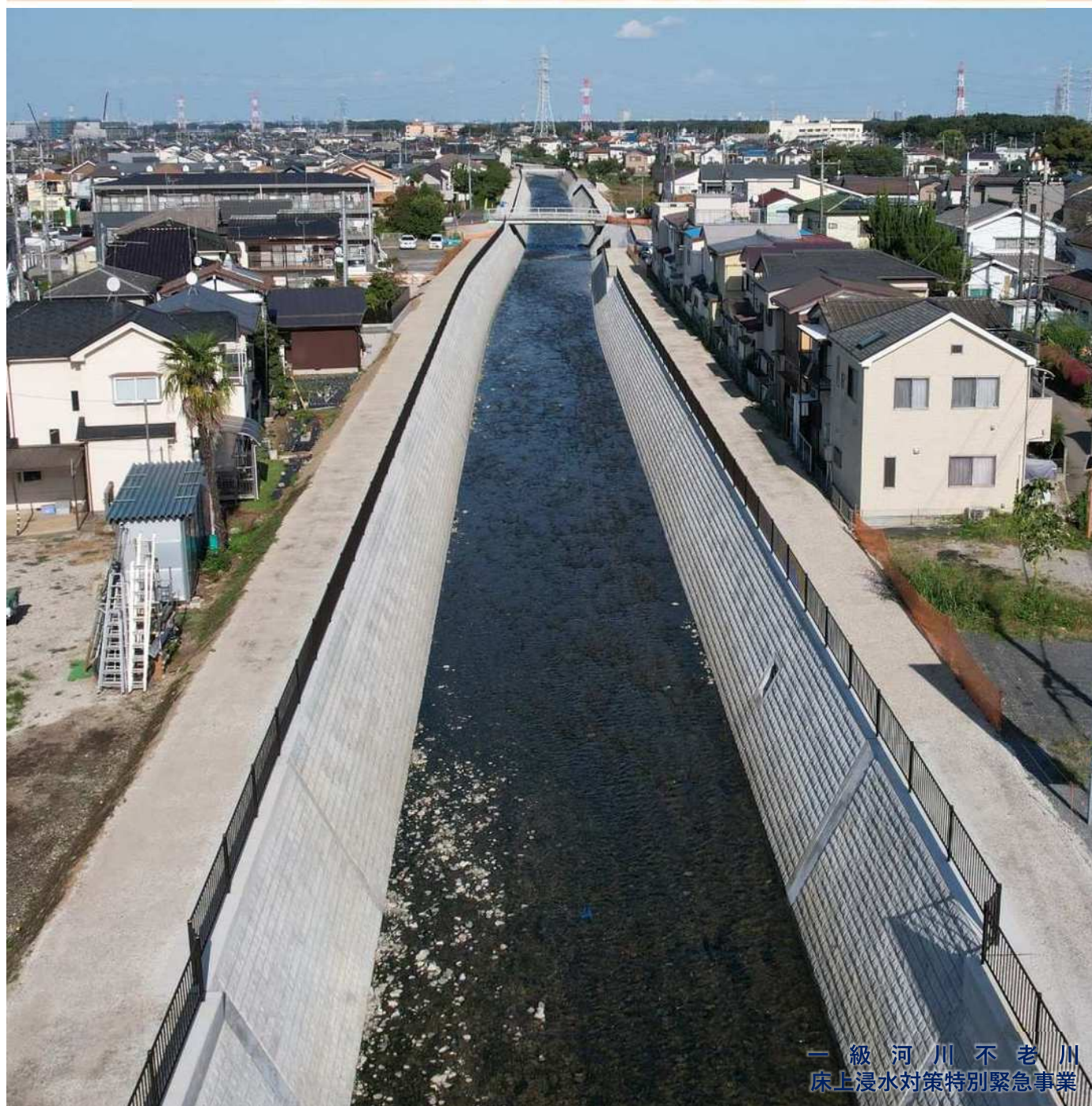


彩の国
埼玉県

令和6年度

事業概要



一級河川不老川
床上浸水対策特別緊急事業



埼玉県川越県土整備事務所

川越県土整備事務所の主な事業箇所

令和6年度事業費（13か月予算）総額 約79億円 内訳 道路 約50億円 河川 約29億円

道路のバイパス整備・拡幅整備

用地部・道路部

バイパス整備

- (道1) 都市計画道路飯能所沢線（所沢市）
- (道2) 県道ふじみ野朝霞線（富士見市）

拡幅整備

- (道3) 都市計画道路川越北環状線（川越市）
- (道4) 県道中新田入間川線（狭山市）

交差点立体化

- (道5) 松郷交差点（所沢市）

歩道の整備

用地部・道路部

- (歩1) 県道さいたまふじみ野所沢線（三芳町）
- (歩2) 県道さいたまふじみ野所沢線（ふじみ野市）
- (歩3) 県道川越越生線（川越市）
- (歩4) 県道所沢青梅線（所沢市）
- (歩5) 県道所沢武蔵村山立川線（所沢市）
- (歩6) 県道三芳富士見線（富士見市）
- (歩7) 県道三芳富士見線（三芳町）

交差点の整備

用地部・道路部

- (交1) 三芳中学校前交差点（三芳町）
- (交2) 入曽交差点（狭山市）
- (交3) 府川交差点（川越市）
- (交4) 今福交差点（川越市）
- (交5) 笠幡団地入口交差点（川越市）
- (交6) 的場交差点（川越市）
- (交7) 八軒家交差点（ふじみ野市、三芳町）
- (交8) 狭山湖入口交差点（所沢市）
- (交9) 柏原小交差点（狭山市）

河川の拡幅整備等

用地部・河川部

河川の拡幅整備

- (河1) 不老川（狭山市）
- (河2) 柳瀬川（所沢市）

放水路を活用した浸水対策

- (河3) 新河岸川（川越市）

洪水調節池の整備

- (河4) 柳瀬川（水谷調節池）（富士見市）
- (河5) 不老川（月見台調節池）（狭山市）

道路の環境整備

道路部

自転車通行環境の整備

- (環1) 国道463号（所沢市）
- (環2) 県道堀兼根岸線（狭山市）
- (環3) 県道さいたまふじみ野所沢線（ふじみ野市）

電線類の地中化

- (環4) 県道川越所沢線（所沢市）
- (環5) 県道三芳富士見線（富士見市）
- (環6) 県道南古谷停車場線（川越市）

橋りょうの計画的な点検修繕、耐震補強等

橋りょう部

計画的な修繕

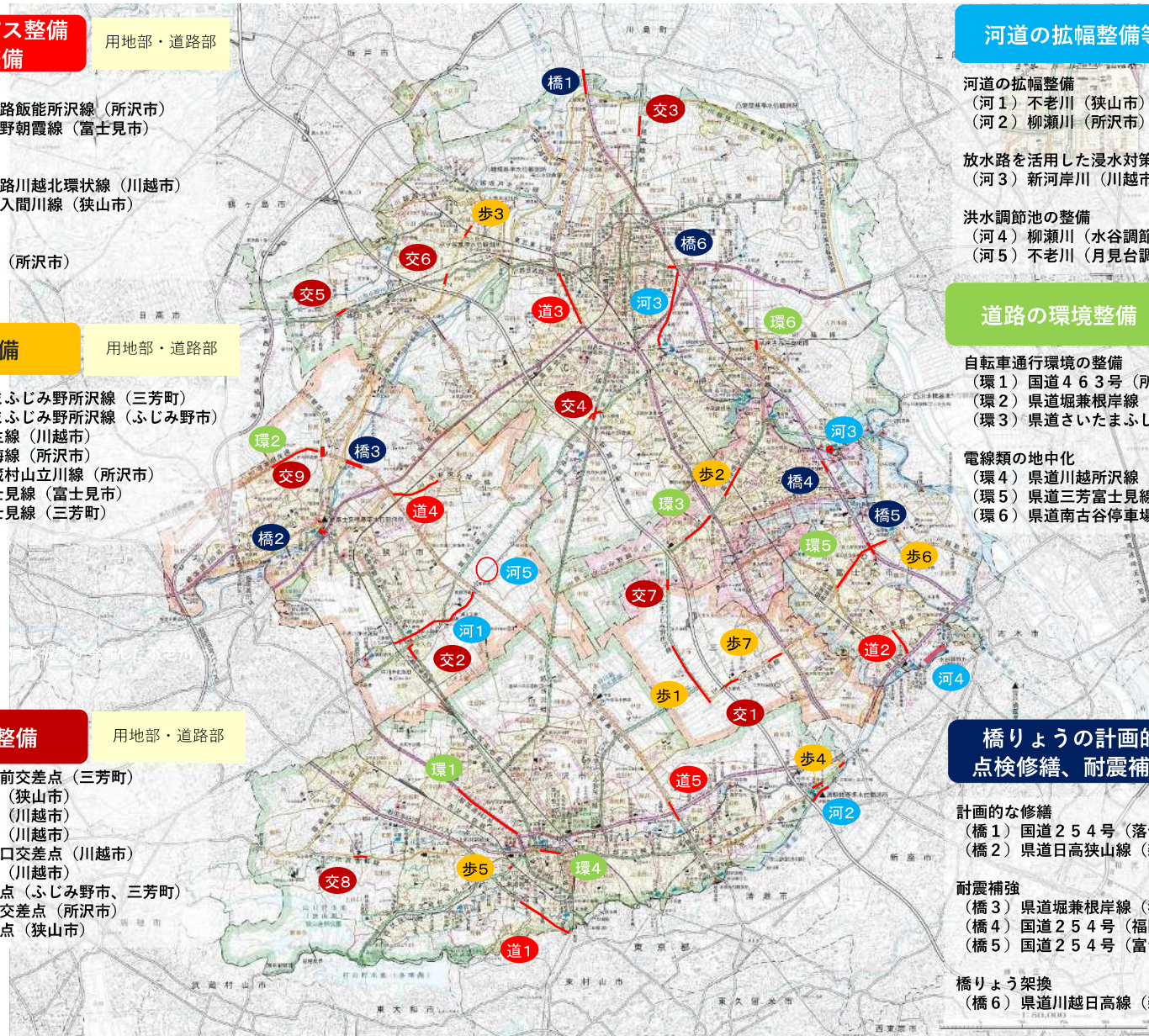
- (橋1) 国道254号（落合橋）（川越市）
- (橋2) 県道日高狭山線（新富士見橋）（狭山市）

耐震補強

- (橋3) 県道堀兼根岸線（狭山大橋）（狭山市）
- (橋4) 国道254号（福岡高架橋）（ふじみ野市）
- (橋5) 国道254号（富士見高架橋）（富士見市）

橋りょう架換

- (橋6) 県道川越日高線（新琵琶橋）（川越市）



幹線道路ネットワークの強化

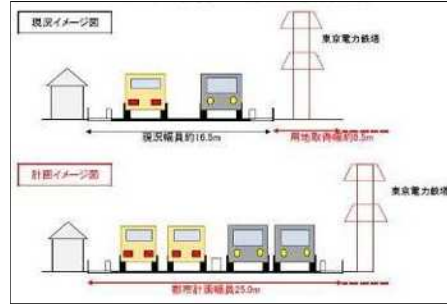
事業箇所図：(道3)

都市計画道路 川越北環状線の4車線化整備

延長 約1.2km/幅員25.0m

○川越北環状線は、川越市の中心市街地を迂回して、国道254号と国道16号を結ぶ都市計画道路で、国道254号（福田交差点）と川越日高線（小室交差点）の区間については、平成31年3月に4車線で開通しました。

○現在、小室交差点から国道16号（脇田新町交差点）までの2車線区間（約1.2km）について、慢性的な渋滞が発生していることから、現道を拡幅し4車線化を進めています。



歩道整備の推進

○埼玉県は交通死亡事故死者数は、全国ワースト6位（122人(※R5.1月~12月)）と高い水準にあり、交通事故による死者数のうち歩行者が占める割合が最も高くなっています。

○将来を担う子供たちが犠牲となる事故が発生しており、歩行者の安全確保が重要です。

○未就学児の移動経路や、通学路を中心として、令和6年度は県道さいたまふじみ野所沢線など5路線7箇所の歩道整備を推進していきます。



交差点整備の推進

- 交通死亡事故は約6割が交差点で発生していて、右折帯のない交差点では渋滞が発生しています。
- これまでも交差点整備を実施しており、交通事故の減少や渋滞解消の効果を上げています。
- 令和6年度は、9箇所で交差点整備を引き続き実施していきます。



自転車通行環境整備の推進

- 本県の自転車保有率は近年著しい増加傾向を示しています。
- 自転車と歩行者の安全を確保するため、駅周辺などの自転車交通量の多い箇所において広い路肩を活用し、自転車の通行環境を整備します。
- 令和6年度は、3路線3箇所ですべて自転車レーンなどの整備を推進していきます。

様々な自転車通行環境整備のかたち



路肩の空間を活用し、安全な自転車通行環境を整備



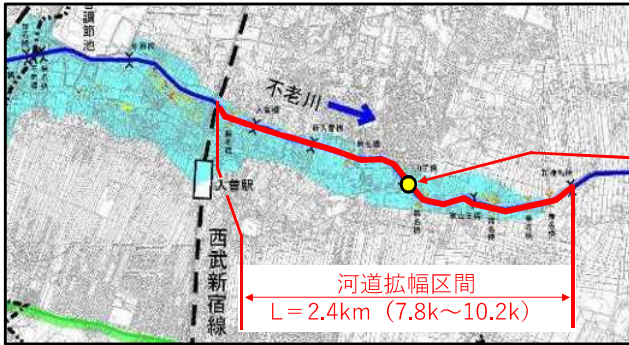
不老川の浸水対策

事業箇所図：(河1)

床上浸水対策特別緊急事業

河川改修 2.4 km

- 平成28年8月の台風第9号により、床上・床下浸水併せて755戸という甚大な浸水被害が発生しました。
- 平成29年度から6年間で集中的に河道拡幅を実施し、床上浸水被害の解消を図りました。



山王橋台風通過直後の状況



対策工事前



対策工事後



柳瀬川の浸水対策

事業箇所図：(河4)

水谷調節池の整備

調節池容量 約70,000 m³

- 平成28年8月の台風第9号では、柳瀬川の中上流部で溢水が発生しました。
- ボトルネックとなっている清柳橋の架換及び河道改修にあわせ、水谷調節池を整備することにより、抜本的な治水対策を図ります。
- 令和6年3月末現在：越流堤、排水樋管工事を実施中です。



水谷調節池整備状況(R6.3時点)

新河岸川の放水路を活用した浸水対策

河道改修及び3橋架換

事業箇所図：(河3)

- 平成29年10月の台風第21号により、川越市・ふじみ野市内では大規模な浸水被害が発生しました。
- 計画流量を確保するために渋井水門を増設し、上流の未改修区間の築堤及び洪水の流下を阻害する橋梁の架換を行うことで、浸水被害の早期軽減を図ります。



渋井水門の増設

- 新河岸川本川からの受け入れ可能な流量を増加させるため、新河岸川本川と新河岸川放水路の分派点にある渋井水門を増設しました。(令和4年5月完成)



橋りょうの維持管理

対象橋数	R6年度対象
42橋	15橋

- 橋りょうの長寿命化を図るため、5年毎に全橋りょうの定期点検を実施しています。
- 定期点検の結果をもとに「埼玉県橋りょう保全計画」を策定し、42橋の修繕を計画しています。
- この計画に基づき、令和4年度から令和8年度までの5ヵ年で修繕工事を推進します。



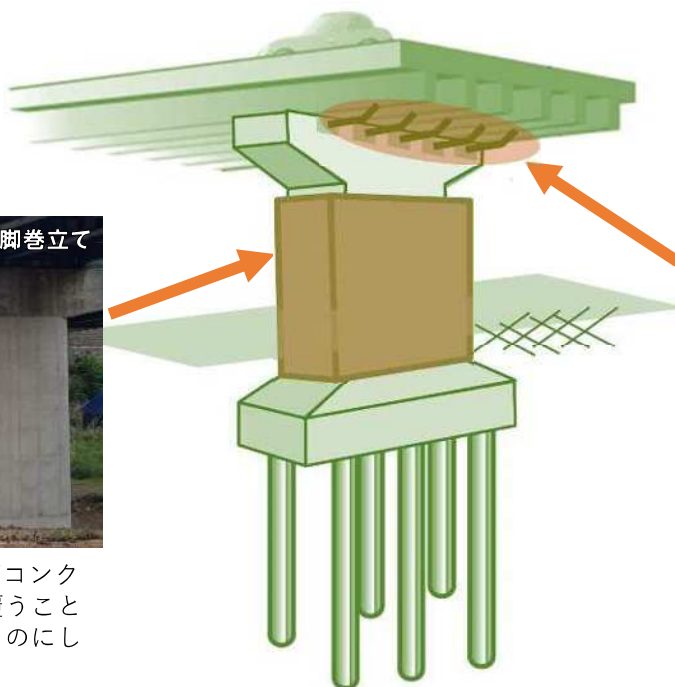
橋りょうの耐震化

対象橋数	対策済み
39橋	32橋

- 震災時の円滑な救命活動や物資の輸送のためには、早期の交通機能の確保が重要となります。
- 古い耐震基準で作られた橋りょうの倒壊や落下を防ぐため、耐震補強や架換えを実施中です。
- 未完了7橋のうち、令和6年度は3橋（架換1、補強2）の工事を継続して実施します。



橋脚の周りを鉄筋コンクリートや鋼板等で覆うことで、太くより強いものにします。



橋の部材同士を金属製のチェーンやケーブル等で連結し、落下を防止します。

道路の維持と管理

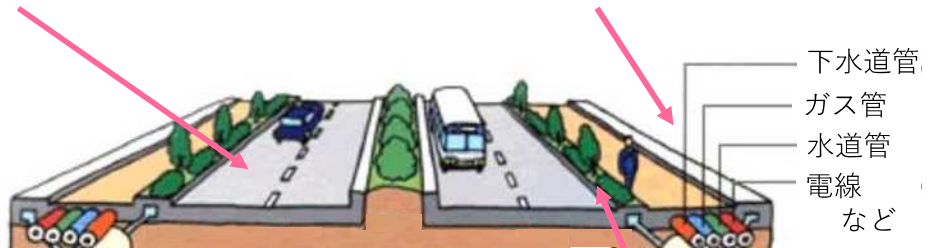
パトロール

- 安全な道路空間を確保するため異状の有無を確認します。
(管内全ての道路を週1回以上巡視します。)



道路施設の維持

- 橋梁、標識、防護柵など
道路構造物の補修や点検を行います。



占用許可等

- 道路内に設置する工作物の審査等を行います。
(占用許可件数 令和5年度 677件)

枝葉の除去

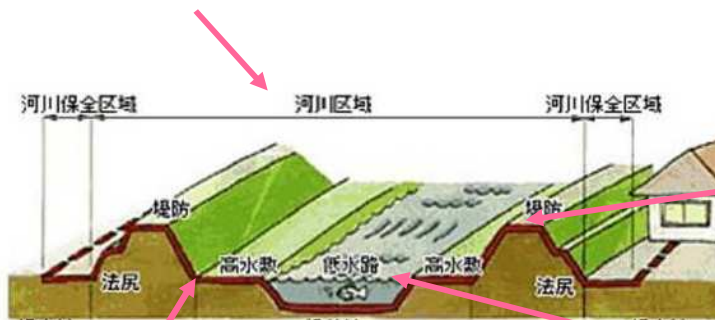
- 通行に支障となる雑草、枝等を除去します。
○民地から伸びている樹木は所有者に指導します。



河川の維持と管理

占用許可等

- 河川区域内の土地の占用について審査等を行います。
(占用許可件数 令和5年度 436件)



河川管理施設の維持

- パトロール、堤防の草刈、河道内の樹木等除去、
排水機場の保守点検、護岸修繕を行います。



不法行為に対する指導

- 河川法違反行為をしている者に対し
指導をします。
○不法投棄物の回収を行います。



水質事故

- 油等が流出した場合、オイルフェンス
等を設置し、流出拡大を防止します。



危機管理業務（その1）

- 台風や降雪等の気象警報発令時および地震発生時には、パトロール等の実施により、道路や河川の損傷の有無を早期に確認し、県民の安心安全を確保します。
- 迅速に対応するため、地域の建設業協会と災害協定を締結しています。

大雨

警報・注意報
発令時など

- 道路冠水や河川の水位情報等を監視し、情報発信します。
- 排水機場等を運転し、河川氾濫の未然防止を図ります。



危機管理業務（その2）

地震

震度5弱以上

- 地震後、管内の道路や河川管理施設のパトロールを行います。

降雪

警報・注意報
発令時など

- 凍結防止剤散布により路面凍結の防止を図ります。
- 除雪により交通機能の確保を図ります。

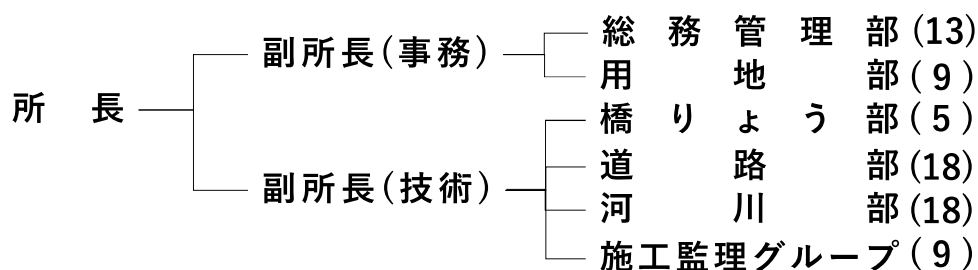


所管施設概要

道 路	47 路線 (278 km)	
	内訳	一般国道 (4 路線) 主要地方道 (13 路線) 一般県道 (28 路線) 大規模自転車道 (2 路線)
橋りょう	212 橋 (横断歩道橋38橋を含む) km)	
河 川	11 河川 (93 km)	
	洪水調節池 (6 箇所)	水門 (1 基) 排水機場 (1 箇所)

組 織 体 制

職員数 75 名



埼玉県川越県土整備事務所

〒350-1126 埼玉県川越市旭町2丁目13番地6

電話 049-243-2020 FAX 049-243-2134

H P <https://www.pref.saitama.lg.jp/soshiki/b1004/index.html>