

令和2年度 運動技能に関する調査結果

小学校 児童の「鉄棒運動（逆上がり）」の技能に関する調査結果

1 調査のねらい

本県児童の逆上がりの技能の実態を把握し、その結果を体育指導に役立てるとともに、体育行政上の資料とする。

2 調査期間

・鉄棒運動 令和2年9月30日～11月1日

3 調査対象

各教育事務所管内、全小学校の20%の抽出校の第4学年～第6学年の全児童（疾病児童は除く）

※一部未実施の自治体あり

4 調査内容

・低鉄棒での「逆上がり」

5 集計結果の概要

評価の基準

- ① できない
 - ② 補助板を使用すればできる
 - ③ 1回はできる
 - ④ 連続してできる（2回以上）
- ※③と④を合わせて成就率とする

<図1,表3から>

- ・令和2年度はどの学年も成就率に大きな低下が見られる。臨時休業等の影響で、体育の授業が十分に実施できなかったり、休み時間に鉄棒に触れる機会が少なかったりしたことが要因と考えられる。改めて、技能向上のためには、授業の充実や運動の生活化が重要であると言える。
- ・成就率は6年生の段階で男女とも約65%である。運動能力が高かった昭和59年、体力の低下が叫ばれはじめた平成6年と比較しても依然低い状況にある。

授業を通して技能を身に付ける教科としての意義を踏まえ、小学校では逆上がりだけではなく、鉄棒運動系の基本的な技能を保障したい。そのためには、小学校低学年の段階から、運動遊びを通して、鉄棒好きな児童を育てたい。

表1 鉄棒運動（逆上がり）技能の調査結果（%）

	学年	できない	補助板でできる	1回はできる	連続でできる
男子	4	18.6%	24.7%	17.9%	38.8%
	5	16.3%	23.9%	19.7%	40.1%
	6	14.8%	20.1%	20.8%	44.3%
女子	4	13.6%	24.0%	17.2%	45.2%
	5	11.6%	24.5%	18.7%	45.3%
	6	11.5%	22.7%	19.8%	46.0%

表2 鉄棒運動（逆上がり）技能の成就率（%）

	学年	S59	H6	H20	H23	H24	H25	H26	H27	H28	H29	H30	R1	R2
男子	4	85.1	76.5	67.5	66.4	69.2	69.6	68.7	67.0	65.4	66.2	67.3	63.5	56.6
	5	88.1	79.8	69.9	71.1	71.3	72.2	73.0	71.3	68.7	69.6	69.6	65.5	59.8
	6	90.6	83.7	72.2	74.6	75.6	76.5	76.9	74.7	72.9	72.7	72.1	69.1	65.1
女子	4	88.2	80.3	72.1	70.4	72.3	74.7	74.0	71.4	69.9	70.8	69.2	68.3	62.5
	5	90.7	83.0	74.6	71.3	74.3	75.5	75.0	72.8	75.3	73.9	72.9	69.9	64.0
	6	92.5	85.7	75.4	75.0	76.9	76.9	79.5	77.1	75.7	76.7	74.8	71.5	65.8

【男子】

図1 児童の逆上がりの成就率の経年変化

【女子】

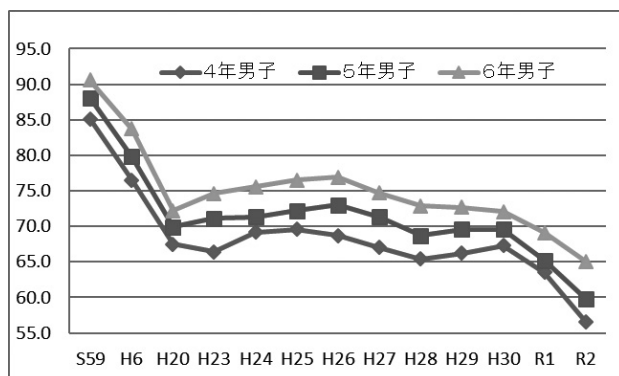
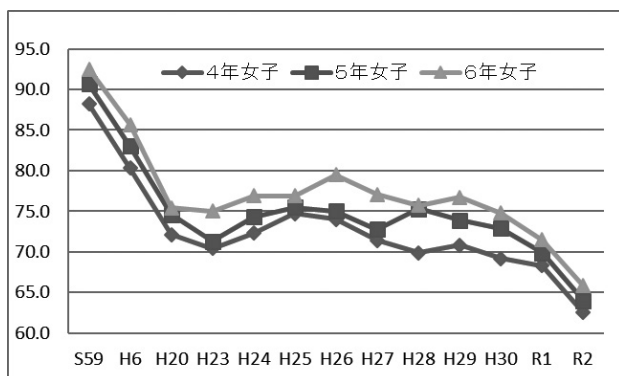


表3 令和2年度埼玉県児童の鉄棒運動の技能（逆上がり）に関する調査の結果（教育事務所別）

評価	第4学年（男子）				第5学年（男子）				第6学年（男子）			
	1 できない	2 補助板で できる	3 1回は できる	4 連続で できる	1 できない	2 補助板で できる	3 1回は できる	4 連続で できる	1 できない	2 補助板で できる	3 1回は できる	4 連続で できる
南部 教育事務所	408 22.8%	415 23.2%	356 19.9%	608 34.0%	339 18.7%	422 23.2%	383 21.1%	672 37.0%	301 15.9%	416 22.0%	434 23.0%	740 39.1%
西部 教育事務所	278 18.5%	369 24.6%	247 16.4%	609 40.5%	218 15.0%	332 22.8%	351 24.1%	557 38.2%	232 15.3%	246 16.2%	343 22.7%	693 45.8%
北部 教育事務所	69 14.1%	127 26.0%	70 14.3%	223 45.6%	105 19.0%	123 22.2%	66 11.9%	259 46.8%	73 13.6%	115 21.4%	82 15.3%	267 49.7%
東部 教育事務所	126 13.3%	257 27.2%	171 18.1%	392 41.4%	122 12.4%	271 27.7%	148 15.1%	439 44.8%	128 12.6%	218 21.5%	171 16.9%	497 49.0%
全 県	881 18.6%	1,168 24.7%	844 17.9%	1,832 38.8%	784 16.3%	1,148 23.9%	948 19.7%	1,927 40.1%	734 14.8%	995 20.1%	1,030 20.8%	2,197 44.3%
全県成就別 割合	43.4% (36.5)		↓56.6% (63.5)		40.2% (34.8)		↓59.8% (65.2)		34.9% (30.9)		↓65.1% (69.1)	
全県学年 合計人数	4,725				4,807				4,956			
全県成就別 人数	2,049		2,676		1,932		2,875		1,729		3,227	
全県成就別 割合	43.4%		56.6%		40.2%		59.8%		34.9%		65.1%	

（ ）内は、R1の割合。逆上がりが1回以上できる割合が増加は↑、減少は↓

評価	第4学年（女子）				第5学年（女子）				第6学年（女子）			
	1 できない	2 補助板で できる	3 1回は できる	4 連続で できる	1 できない	2 補助板で できる	3 1回は できる	4 連続で できる	1 できない	2 補助板で できる	3 1回は できる	4 連続で できる
南部 教育事務所	281 16.5%	408 23.9%	308 18.1%	709 41.6%	231 13.7%	396 23.5%	338 20.0%	723 42.8%	244 13.8%	447 25.2%	390 22.0%	693 39.1%
西部 教育事務所	185 12.3%	339 22.5%	273 18.1%	709 47.1%	176 11.6%	338 22.2%	320 21.0%	688 45.2%	172 12.0%	285 20.0%	281 19.7%	690 48.3%
北部 教育事務所	69 13.9%	125 25.2%	79 15.9%	224 45.1%	41 8.5%	123 25.5%	58 12.0%	260 53.9%	57 10.3%	109 19.7%	91 16.4%	297 53.6%
東部 教育事務所	91 10.1%	233 25.8%	135 15.0%	444 49.2%	85 9.2%	271 29.4%	148 16.1%	417 45.3%	71 7.4%	228 23.8%	172 18.0%	487 50.8%
全 県	626 13.6%	1,105 24.0%	795 17.2%	2,086 45.2%	533 11.6%	1,128 24.5%	864 18.7%	2,088 45.3%	544 11.5%	1,069 22.7%	934 19.8%	2,167 46.0%
全県成就別 割合	37.5% (31.7)		↓62.5% (68.3)		36.0% (30.1)		↓64.0% (69.9)		34.2% (28.5)		↓65.8% (71.5)	
全県学年 合計人数	4,612				4,613				4,714			
全県成就別 人数	1,731		2,881		1,661		2,952		1,613		3,101	
全県成就別 割合	37.5%		62.5%		36.0%		64.0%		34.2%		65.8%	

（ ）内は、R1の割合。逆上がりが1回以上できる割合が増加は↑、減少は↓