

## II 調査結果の概要

### 1 中学校卒業者の状況

平成31年3月の県内国・公・私立中学校の卒業生総数は 63,542 人で、前年度より 966 人減少しました。

卒業生総数はピーク時（平成元年3月の 115,584 人）の 55.0 %になりました。

表1 中学校卒業者の進路状況の推移

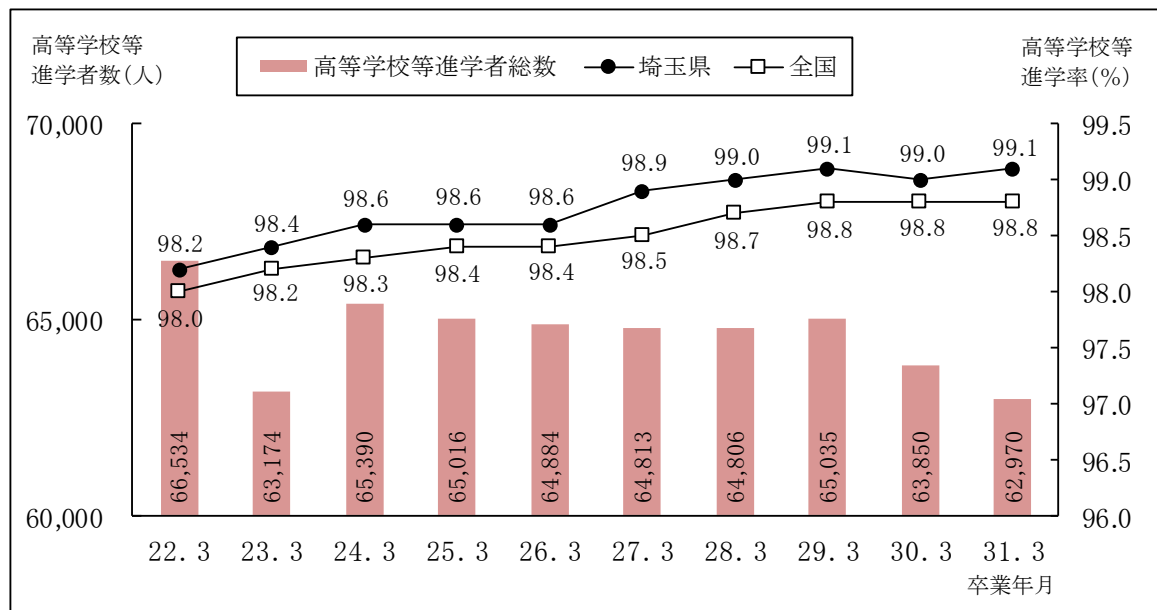
区分 年月	卒業生 総数	計	高等学校等進学者					専修学校 等進学・ 入学者	就職者等					その他	不詳・ 死亡の者	再掲	
			高等学校(本科)			高等専門 学校等	特別支援 学校高等 部		常用労働者				エ 臨時 労働者			進学かつ 就職した 者	就職者 総数 (卒業生 に占める 割合)
			全日 課程	定時 課程	通信 課程				ア 自営業 主等	イ 無期雇 用労働 者	ウ 有期雇 用労働 者	うち雇 用期間1 年以上かつ フルタイ ム相当					
22年3月	67,783 (100.0)	66,534 (98.2)	62,701 (92.5)	1,834 (2.7)	1,353 (2.0)	97 (0.1)	549 (0.8)	157 (0.2)	327 (0.5)				761 (1.1)	4 (0.0)	15 (0.0)	342 (0.5)	
23年3月	64,231 (100.0)	63,174 (98.4)	59,208 (92.2)	1,789 (2.8)	1,501 (2.3)	84 (0.1)	592 (0.9)	138 (0.2)	308 (0.5)				607 (0.9)	4 (0.0)	14 (0.0)	322 (0.5)	
24年3月	66,325 (100.0)	65,390 (98.6)	61,651 (93.0)	1,561 (2.4)	1,402 (2.1)	104 (0.2)	672 (1.0)	157 (0.2)	249 (0.4)				525 (0.8)	4 (0.0)	10 (0.0)	259 (0.4)	
25年3月	65,936 (100.0)	65,016 (98.6)	61,428 (93.2)	1,474 (2.2)	1,333 (2.0)	116 (0.2)	665 (1.0)	162 (0.2)	218 (0.3)				539 (0.8)	1 (0.0)	9 (0.0)	227 (0.3)	
26年3月	65,774 (100.0)	64,884 (98.6)	61,478 (93.5)	1,369 (2.1)	1,288 (2.0)	92 (0.1)	657 (1.0)	172 (0.3)	228 (0.3)				488 (0.7)	2 (0.0)	12 (0.0)	240 (0.4)	
27年3月	65,547 (100.0)	64,813 (98.9)	61,348 (93.6)	1,306 (2.0)	1,436 (2.2)	89 (0.1)	634 (1.0)	122 (0.2)	197 (0.3)				415 (0.6)	- (-)	9 (0.0)	206 (0.3)	
28年3月	65,474 (100.0)	64,806 (99.0)	61,265 (93.6)	1,162 (1.8)	1,598 (2.4)	92 (0.1)	689 (1.1)	119 (0.2)	170 (0.3)				378 (0.6)	1 (0.0)	9 (0.0)	179 (0.3)	
29年3月	65,634 (100.0)	65,035 (99.1)	61,175 (93.2)	1,223 (1.9)	1,861 (2.8)	90 (0.1)	686 (1.0)	99 (0.2)	159 (0.2)				339 (0.5)	2 (0.0)	8 (0.0)	167 (0.3)	
30年3月	64,508 (100.0)	63,850 (99.0)	59,901 (92.9)	1,079 (1.7)	2,095 (3.2)	106 (0.2)	669 (1.0)	123 (0.2)	36 (0.1)	65 (0.1)	6 (0.0)	2 (0.0)	15 (0.0)	413 (0.6)	- (-)	9 (0.0)	112 (0.2)
31年3月	63,542 (100.0)	62,970 (99.1)	58,768 (92.5)	1,062 (1.7)	2,387 (3.8)	110 (0.2)	643 (1.0)	109 (0.2)	19 (0.0)	54 (0.1)	8 (0.0)	7 (0.0)	7 (0.0)	373 (0.6)	2 (0.0)	6 (0.0)	86 (0.1)

(注) 平成29年3月以前の「就職者等」は、雇用契約期間が1年未満の者及び雇用契約期間の長さにかかわらず短時間勤務の者を含まない。

#### (1) 高等学校等進学者数

高等学校等進学者数は 62,970 人で、前年度より 880 人減少しました。高等学校等進学率は 99.1%で、前年度より 0.1 ポイント上昇しました。

図1 高等学校等進学者数・高等学校等進学率の推移



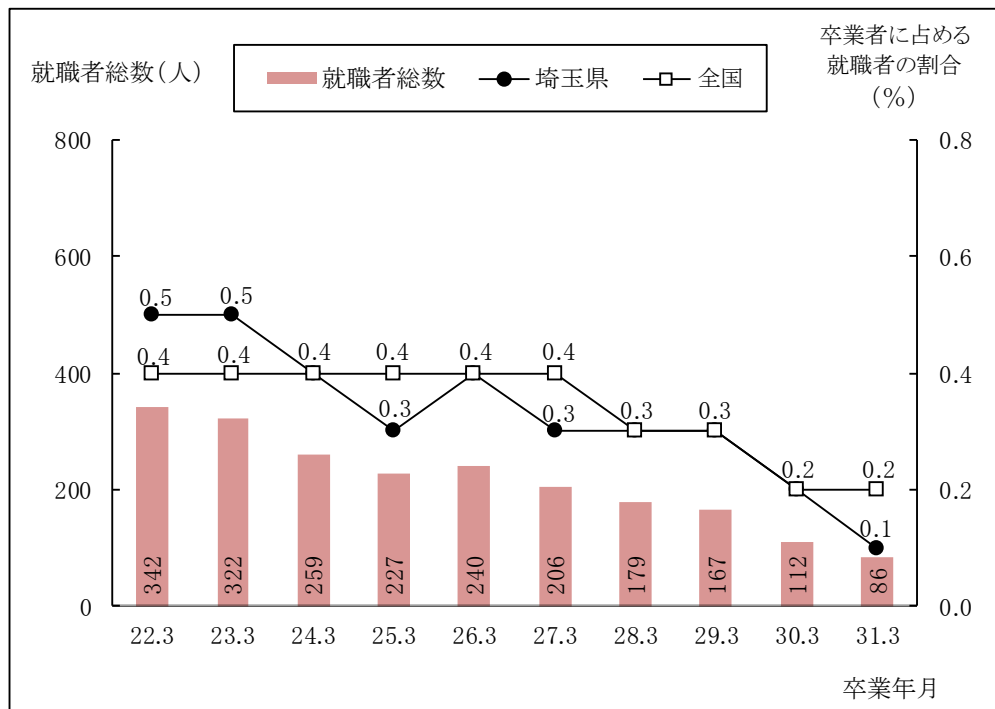
## (2) 専修学校等への進学・入学者数

専修学校等への進学・入学者数は 109 人で、前年度より 14 人減少しました。卒業者に占める割合は 0.2 %で、前年度と同率でした。

## (3) 就職者等

就職者等の数は 88 人でした。就職者総数は 86 人で、前年度より 26 人減少しました。卒業者に占める割合は過去最低の 0.1% となりました。

図2 就職者総数・卒業者に占める就職者の割合の推移（進学かつ就職した者を含む）



(注) 「就職者総数」は、29年3月以前は「就職者等」と「進学かつ就職した者」の合計、30年3月以降は「就職者等」のうち「自営業主等」、「無期雇用労働者」、及び「有期雇用労働者のうち雇用契約期間が1年以上かつフルタイム勤務相当の者」と「進学かつ就職した者」の合計とする。

## (4) その他の者の数

その他の者の数は 373人で、卒業者に占める割合は 0.6 %でした。

表2 その他の者の内訳

—上段:人数(人)、下段:その他の者の数に占める割合(%)—

区分 年月	その他の者 計	進学 希望者	就職 希望者	海外 進学者	国内 無認可校 入学者	一時的な 仕事に 就いた者	家事 手伝い	進路 未定者
27年3月	415 (100.0)	29 (7.0)	41 (9.9)	43 (10.4)	24 (5.8)	6 (1.4)	148 (35.7)	124 (29.9)
28年3月	378 (100.0)	40 (10.6)	32 (8.5)	36 (9.5)	36 (9.5)	4 (1.1)	118 (31.2)	112 (29.6)
29年3月	339 (100.0)	20 (5.9)	29 (8.6)	44 (13.0)	19 (5.6)	11 (3.2)	116 (34.2)	100 (29.5)
30年3月	413 (100.0)	24 (5.8)	54 (13.1)	42 (10.2)	36 (8.7)		130 (31.5)	127 (30.8)
31年3月	373 (100.0)	17 (4.6)	35 (9.4)	53 (14.2)	13 (3.5)		157 (42.1)	98 (26.3)

(注) 「一時的な仕事に就いた者」は、平成30年3月卒業者から「就職者等」を含む。

## 2 中学校卒業者の高等学校への進学状況

### (1) 高等学校全日制課程への進学者数

高等学校全日制課程への進学者数は 58,768 人で、前年度より 1,133 人減少しました。

#### ア 県内の公立高等学校

県内の公立高等学校全日制課程への進学者数は 37,066 人で、前年度より 609 人減少しました。

全日制課程への進学者に占める割合は 63.1 %で、前年度より 0.2 ポイント上昇しました。

#### イ 県内の私立高等学校

県内の私立高等学校全日制課程への進学者数は 16,476 人で、前年度より 579 人減少しました。

全日制課程への進学者に占める割合は 28.0 %で、前年度より 0.5 ポイント低下しました。

#### ウ 県外の高等学校

県外の高等学校全日制課程への進学者数は 5,084 人で、前年度より 61 人増加しました。

都県別にみると、東京都への進学者が 3,708 人で最も多く、次いで栃木県が 315 人でした。また、県外の高等学校全日制課程への進学者のうち、4,737 人が私立への進学者でした。

表3 高等学校全日制課程への進学状況の推移（所在地・設置者別）

－上段：人数(人)、下段：全日制課程への進学者数に占める割合(%)－

年月	平成 22年3月	23年3月	24年3月	25年3月	26年3月	27年3月	28年3月	29年3月	30年3月	31年3月
区分										
全日制課程への 進学者数計	62,701 (100.0)	59,208 (100.0)	61,651 (100.0)	61,428 (100.0)	61,478 (100.0)	61,348 (100.0)	61,265 (100.0)	61,175 (100.0)	59,901 (100.0)	58,768 (100.0)
県内	57,184 (91.2)	54,277 (91.7)	56,498 (91.6)	56,487 (92.0)	56,480 (91.9)	56,299 (91.8)	56,387 (92.0)	56,207 (91.9)	54,878 (91.6)	53,684 (91.3)
国立	146 (0.2)	151 (0.3)	146 (0.2)	149 (0.2)	142 (0.2)	143 (0.2)	148 (0.2)	147 (0.2)	148 (0.2)	142 (0.2)
公立	40,775 (65.0)	38,676 (65.3)	40,016 (64.9)	39,826 (64.8)	39,577 (64.4)	39,317 (64.1)	39,142 (63.9)	38,993 (63.7)	37,675 (62.9)	37,066 (63.1)
私立	16,263 (25.9)	15,450 (26.1)	16,336 (26.5)	16,512 (26.9)	16,761 (27.3)	16,839 (27.4)	17,097 (27.9)	17,067 (27.9)	17,055 (28.5)	16,476 (28.0)
県外	5,517 (8.8)	4,931 (8.3)	5,153 (8.4)	4,941 (8.0)	4,998 (8.1)	5,049 (8.2)	4,878 (8.0)	4,968 (8.1)	5,023 (8.4)	5,084 (8.7)
国公立	336 (0.5)	366 (0.6)	405 (0.7)	318 (0.5)	320 (0.5)	353 (0.6)	305 (0.5)	361 (0.6)	322 (0.5)	347 (0.6)
私立	5,181 (8.3)	4,565 (7.7)	4,748 (7.7)	4,623 (7.5)	4,678 (7.6)	4,696 (7.7)	4,573 (7.5)	4,607 (7.5)	4,701 (7.8)	4,737 (8.1)

図3 高等学校全日制課程への進学状況の推移（所在地・設置者別）

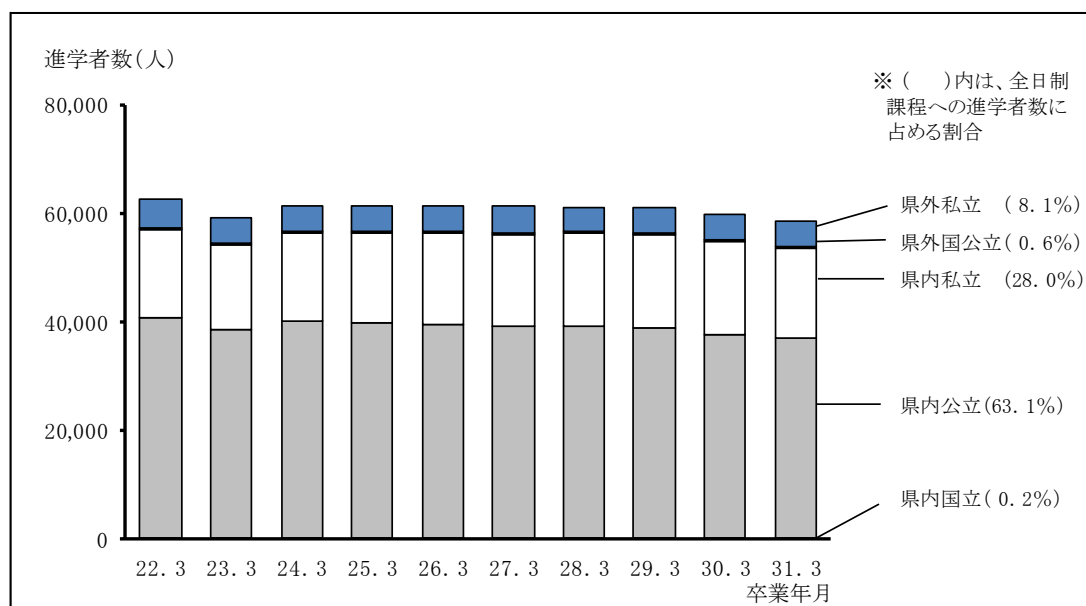


表4 県外の高等学校全日制課程への進学状況の推移

(単位: 人)

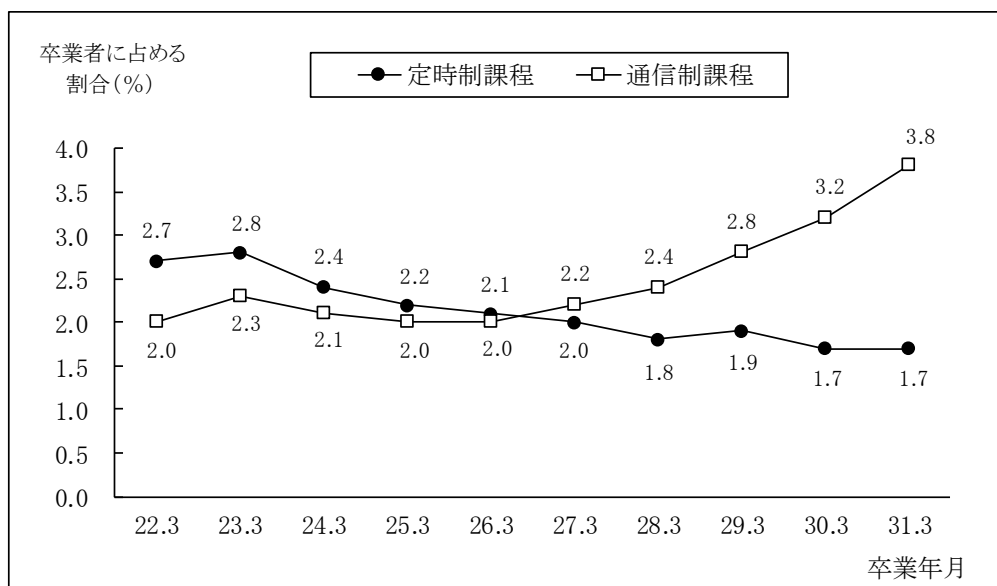
区分 年月	計	都県別内訳						
		東京都	神奈川県	千葉県	群馬県	茨城県	栃木県	その他 道府県
平成27年3月	5,049	3,775	70	337	186	47	298	336
28年3月	4,878	3,714	58	277	149	63	297	320
29年3月	4,968	3,678	73	298	184	60	329	346
30年3月	5,023	3,820	55	276	161	55	298	358
31年3月	5,084	3,708	72	295	197	56	315	441

(2) 高等学校定時制課程及び通信制課程への進学者数

高等学校定時制課程への進学者数は 1,062 人で、前年度より 17 人減少しました。卒業者に占める割合は 1.7 %で、前年度と同率でした。

高等学校通信制課程への進学者数は 2,387 人で、前年度より 292 人増加しました。卒業者に占める割合は 3.8 %で、前年度より 0.6 ポイント上昇しました。

図4 高等学校定時制課程及び通信制課程への進学者の推移



3 特別支援学校中学部卒業者の状況

平成31年3月の県内国・公・私立特別支援学校中学部の卒業者総数は 493 人で、前年度より 8 人減少しました。卒業者総数のうち、特別支援学校高等部への進学者数は 488 人で、前年度より 4 人減少しました。