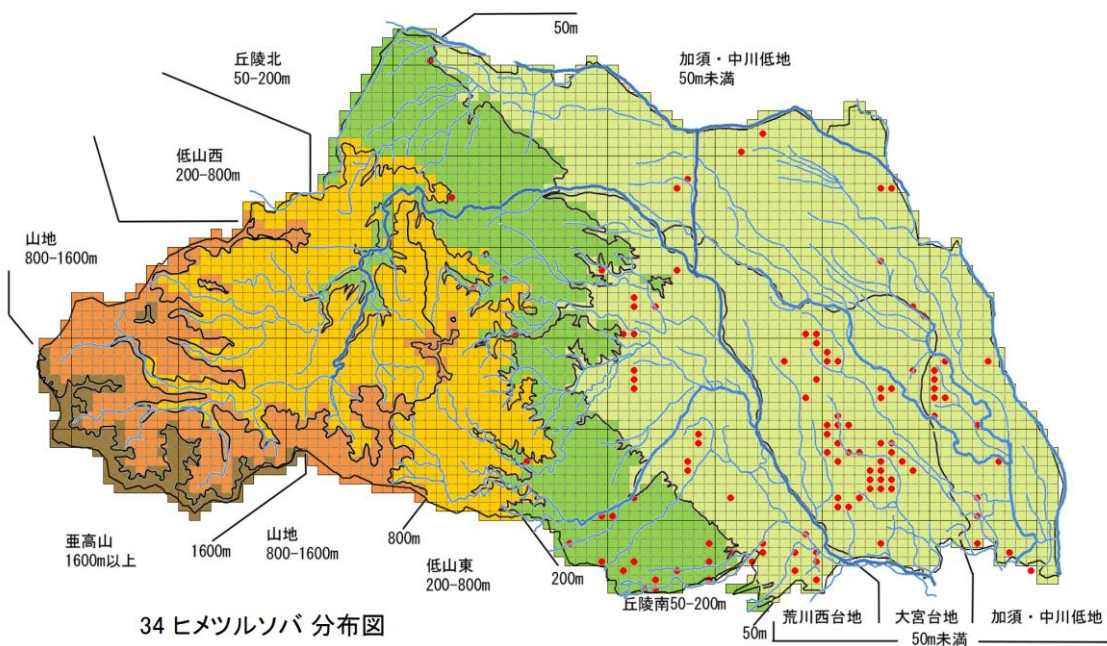


ヒメツルソバ分布図



34 ヒメツルソバ 分布図

**分布状況**

3年間の調査では加須・中川低地の南部、大宮台地、荒川西台地、丘陵南の南部からの報告が多かった。

埼玉県植物誌1998によれば日高、

ふじみ野、富士見、和光、桶川で確認されているのみである。県レッドデータブック2011の調査では二次メッシュ埼玉全54区画中13区画で分布が確認されている。今回の調査では全54区画中24区画から報告があった。少しずつ分布域が拡大している。

**環境別報告件数** 総報告件数は140件であった。市街地の報告が圧倒的に多く74.3%を占めた。次いで水田・休耕田・畑11.4%、河川敷10.0%と続くが、市街地の数値は明らかに他を圧倒している。市街地を特徴づける存在の外来種といえる。

| ヒメツルソバ   |    |     |      |
|----------|----|-----|------|
| 環境別報告件数  | 記号 | 件数  | %    |
| 雑木林      | A  | 6   | 4.3  |
| 河川敷      | B  | 14  | 10.0 |
| 水田・休耕田・畑 | C  | 16  | 11.4 |
| 市街地      | D  | 104 | 74.3 |
| 合計       |    | 140 | 100  |

**種の概要** 本種は路傍でよく見かける。この性質があり、立ち上がることはほとんどない。つるのようにはならない。枯れても多年草なので毎年同じ場所に芽を出す。直径7-8mmのピンクの花（花序）を長期間にわたって咲かせる。ピンクは日が経つにつれ白色がかっていく。生態系被害防止外来種リストにおいて、その他の総合対策外来種となっているが、ヒメツルソバが広がることで不都合な点はあまり聞かない。下水溝をふさぐぐらいのデメリットはあるかもしれない。

| ヒメツルソバ |     | 生活段階の月変化(2016-2018年) |     |     |    |    |     | 合計 |
|--------|-----|----------------------|-----|-----|----|----|-----|----|
| 月\生活段階 | 1   | 2                    | 3   | 4   | 5  | 6  |     |    |
|        | 幼植物 | 葉だけ                  | つぼみ | 開花  | 結実 | 枯死 |     |    |
| 1      |     |                      |     |     |    |    | 0   |    |
| 2      |     |                      |     |     |    |    | 0   |    |
| 3      |     |                      |     |     |    |    | 0   |    |
| 4      |     |                      |     | 2   |    |    | 2   |    |
| 5      |     |                      | 10  | 25  | 4  |    | 39  |    |
| 6      |     | 2                    | 8   | 33  | 6  |    | 49  |    |
| 7      |     | 1                    | 1   | 14  |    |    | 16  |    |
| 8      |     | 3                    | 1   | 4   | 2  |    | 10  |    |
| 9      |     | 1                    | 1   | 2   |    |    | 4   |    |
| 10     |     | 9                    | 8   | 21  | 3  |    | 41  |    |
| 11     | 1   | 2                    | 3   | 18  | 3  |    | 27  |    |
| 12     |     | 1                    | 3   | 8   | 5  |    | 17  |    |
| 合計     | 1   | 19                   | 35  | 127 | 23 | 0  | 205 |    |

複数報告があれば合計値は環境別報告件数を上回る。

**生活段階の月変化** 開花期は5-6月、10-11月の2つの

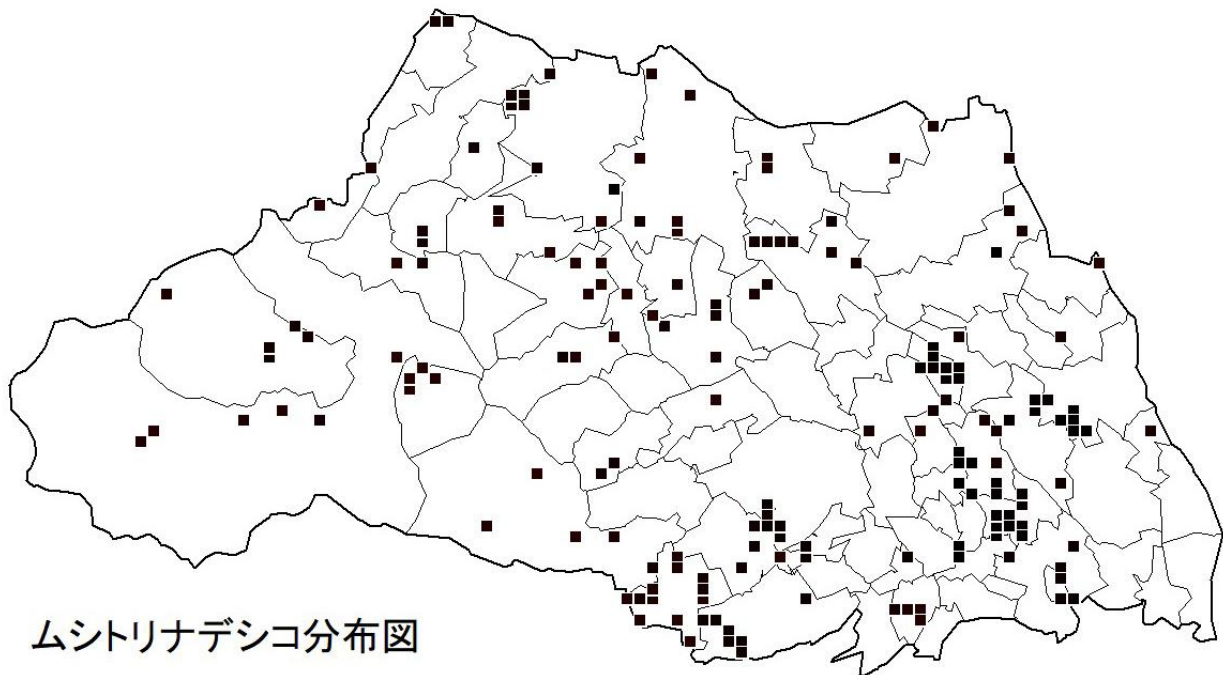
ピークがみられるが、全体としては春先から冬季までほぼ1年を通して開花の観察ができる。つぼみ、開花、結実が一見わかりづらい特徴もあるが、季節感の乏しい植物である。

| ヒメツルソバ                      |      | 群落の大きさ・広がり(2016-2018年) |        |          |            |          |                       |                       |                    |                     |                      |                      | 合計  |
|-----------------------------|------|------------------------|--------|----------|------------|----------|-----------------------|-----------------------|--------------------|---------------------|----------------------|----------------------|-----|
| 月\大きさ                       | a    | b                      | c      | d        | e          | f        | g                     | h                     | i                  | j                   | k                    | l                    |     |
| a-fは株<br>g-lはm <sup>2</sup> | 1-3株 | 4-9株                   | 10-99株 | 100-999株 | 1000-9999株 | 10000株以上 | 0.05m <sup>2</sup> 未満 | 0.25m <sup>2</sup> 未満 | 1m <sup>2</sup> 未満 | 10m <sup>2</sup> 未満 | 100m <sup>2</sup> 未満 | 100m <sup>2</sup> 以上 |     |
| 1                           |      |                        |        |          |            |          |                       |                       |                    |                     |                      |                      | 0   |
| 2                           |      |                        |        |          |            |          |                       |                       |                    |                     |                      |                      | 0   |
| 3                           |      |                        |        |          |            |          |                       |                       |                    |                     |                      |                      | 0   |
| 4                           |      |                        | 2      |          |            |          |                       |                       |                    |                     |                      |                      | 2   |
| 5                           | 1    | 4                      | 16     | 1        |            |          |                       |                       |                    | 3                   |                      |                      | 25  |
| 6                           |      | 4                      | 19     | 2        | 1          |          | 1                     |                       | 2                  | 3                   | 3                    |                      | 35  |
| 7                           |      | 3                      | 6      | 3        |            |          |                       |                       |                    | 3                   |                      |                      | 15  |
| 8                           | 1    | 2                      | 4      |          |            |          |                       |                       | 1                  |                     |                      |                      | 8   |
| 9                           |      | 2                      | 1      | 1        |            |          |                       |                       |                    |                     |                      |                      | 4   |
| 10                          |      | 1                      | 16     | 2        |            |          | 1                     |                       | 2                  | 1                   |                      |                      | 23  |
| 11                          | 3    | 3                      | 6      | 3        |            |          |                       | 2                     | 1                  | 1                   |                      |                      | 19  |
| 12                          |      | 4                      | 2      | 1        |            | 2        |                       |                       |                    |                     |                      |                      | 9   |
| 合計                          | 5    | 23                     | 72     | 13       | 1          | 2        | 2                     | 2                     | 6                  | 11                  | 3                    | 0                    | 140 |

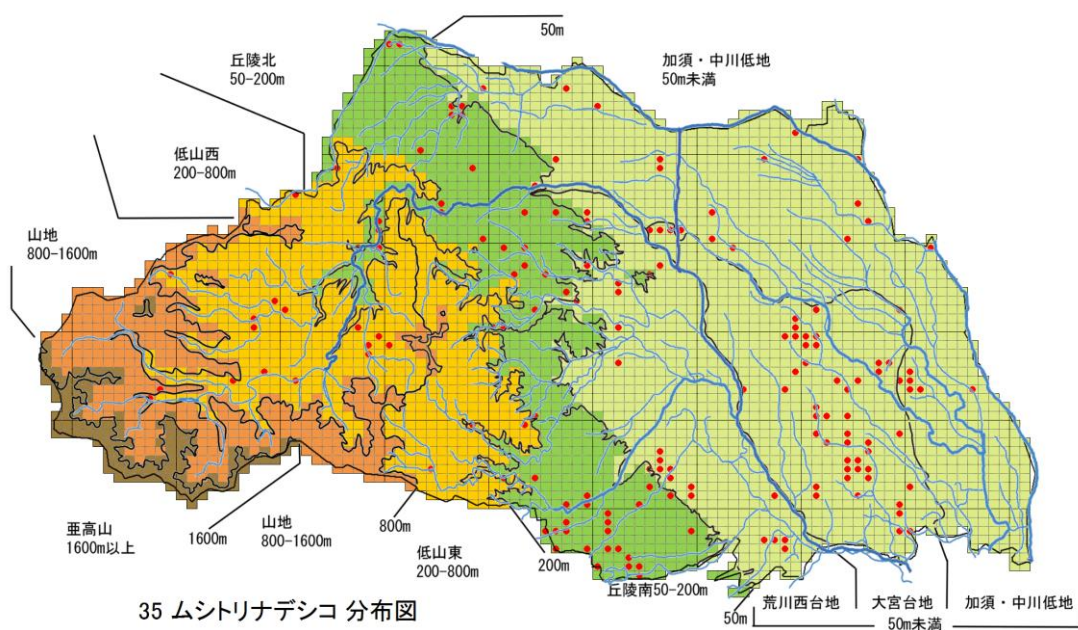
**群落の大きさ・広がり** 大きさはおよそ10-99株が一般的であるが、あまり大きくならない傾向がある。

**当該種の消長** 明治時代、園芸用として導入された。その後逸出して野生化した。県内の状況を見ると、1998年には県南にわずかに見られたものが、2011年には分布域が広がり、日高、ふじみ野、富士見、和光、桶川、所沢、入間、狭山、飯能、川越、浦和、越谷、草加が分布域となった。そして今回の調査では、県内ほぼ全域の分布が確認された。本種の分布域は現在進行形で拡大しつつある。





ムシトリナデシコ分布図



35 ムシトリナデシコ 分布図

**分布状況**

3年間の調査ではほぼ県全域から報告があった。しいていえば川越市周辺、中川・利根川沿いの報告が少なかった。

埼玉県植物誌 1998によれば、いくつかの市町村からは報告がないものの、ほぼ県内全域に分布する。県レッドデータブック 2011の調査では二次メッシュ埼玉全54区画中37区画で分布が確認されている。今回の調査では全54区画中39区画から報告があった。分布域はほぼ定着していると考えられる。

報告がないものの、ほぼ県内全域に分布する。県レッドデータブック 2011の調査では二次メッシュ埼玉全54区画中37区画で分布が確認されている。今回の調査では全54区画中39区画から報告があった。分布域はほぼ定着していると考えられる。

**環境別報告件数** 194件の報告があった。最も報告の多かった生育地は市街地 46.9%であった。次いで水田・休耕田・畑 33.0%である。両者合わせて79.9%となる。本種は河川敷にも雑木林にも出現するが両者合わせて

| ムシトリナデシコ |    |     |      |
|----------|----|-----|------|
| 環境別報告件数  | 記号 | 件数  | %    |
| 雑木林      | A  | 12  | 6.2  |
| 河川敷      | B  | 27  | 13.9 |
| 水田・休耕田・畑 | C  | 64  | 33.0 |
| 市街地      | D  | 91  | 46.9 |
| 合計       |    | 194 | 100  |

| ムシトリナデシコ 生活段階の月変化(2016-2018年) |     |     |     |     |    |    |     |
|-------------------------------|-----|-----|-----|-----|----|----|-----|
| 月\生活段階                        | 1   | 2   | 3   | 4   | 5  | 6  | 合計  |
|                               | 幼植物 | 葉だけ | つぼみ | 開花  | 結実 | 枯死 |     |
| 1                             |     |     |     |     |    |    | 0   |
| 2                             |     |     |     |     |    |    | 0   |
| 3                             |     |     |     |     |    |    | 0   |
| 4                             | 1   |     | 1   | 4   | 1  |    | 7   |
| 5                             |     | 4   | 14  | 54  | 9  |    | 81  |
| 6                             |     |     | 8   | 86  | 22 | 4  | 120 |
| 7                             |     | 2   | 3   | 23  | 7  |    | 35  |
| 8                             |     |     |     | 3   | 1  |    | 4   |
| 9                             |     |     |     |     |    |    | 0   |
| 10                            |     |     |     | 7   | 1  |    | 8   |
| 11                            | 3   |     |     |     |    | 1  | 4   |
| 12                            |     | 3   |     |     |    |    | 3   |
| 合計                            | 4   | 9   | 26  | 177 | 41 | 5  | 262 |

複数報告があれば合計値は環境別報告件数を上回る。

**生活段階の月変化** 最盛期は5-7月といえる。開花の中心は6月である。

| ムシトリナデシコ 群落の大きさ・広がり(2016-2018年) |                    |      |      |        |          |            |          |                       |                       |                    |                     |                      |                      |
|---------------------------------|--------------------|------|------|--------|----------|------------|----------|-----------------------|-----------------------|--------------------|---------------------|----------------------|----------------------|
| 月\大きさ                           | a                  | b    | c    | d      | e        | f          | g        | h                     | i                     | j                  | k                   | l                    | 合計                   |
|                                 | a-fは株              |      |      |        |          |            |          |                       |                       |                    |                     |                      |                      |
|                                 | g-lはm <sup>2</sup> | 1-3株 | 4-9株 | 10-99株 | 100-999株 | 1000-9999株 | 10000株以上 | 0.05m <sup>2</sup> 未満 | 0.25m <sup>2</sup> 未満 | 1m <sup>2</sup> 未満 | 10m <sup>2</sup> 未満 | 100m <sup>2</sup> 未満 | 100m <sup>2</sup> 以上 |
| 1                               |                    |      |      |        |          |            |          |                       |                       |                    |                     |                      | 0                    |
| 2                               |                    |      |      |        |          |            |          |                       |                       |                    |                     |                      | 0                    |
| 3                               |                    |      |      |        |          |            |          |                       |                       |                    |                     |                      | 0                    |
| 4                               | 1                  | 2    | 1    | 1      |          |            |          |                       |                       |                    |                     |                      | 5                    |
| 5                               | 6                  | 17   | 27   | 6      |          |            |          |                       |                       | 1                  |                     |                      | 57                   |
| 6                               | 16                 | 29   | 35   | 8      | 1        |            |          |                       | 1                     |                    |                     |                      | 90                   |
| 7                               | 4                  | 4    | 16   | 1      |          |            |          |                       |                       |                    |                     |                      | 25                   |
| 8                               | 1                  | 1    | 1    |        |          |            |          |                       |                       |                    |                     |                      | 3                    |
| 9                               |                    |      |      |        |          |            |          |                       |                       |                    |                     |                      | 0                    |
| 10                              | 2                  | 1    | 3    |        |          |            |          |                       |                       | 1                  |                     |                      | 7                    |
| 11                              | 4                  |      |      |        |          |            |          |                       |                       |                    |                     |                      | 4                    |
| 12                              |                    |      | 3    |        |          |            |          |                       |                       |                    |                     |                      | 3                    |
| 合計                              | 34                 | 54   | 86   | 16     | 1        | 0          | 0        | 0                     | 1                     | 2                  | 0                   | 0                    | 194                  |

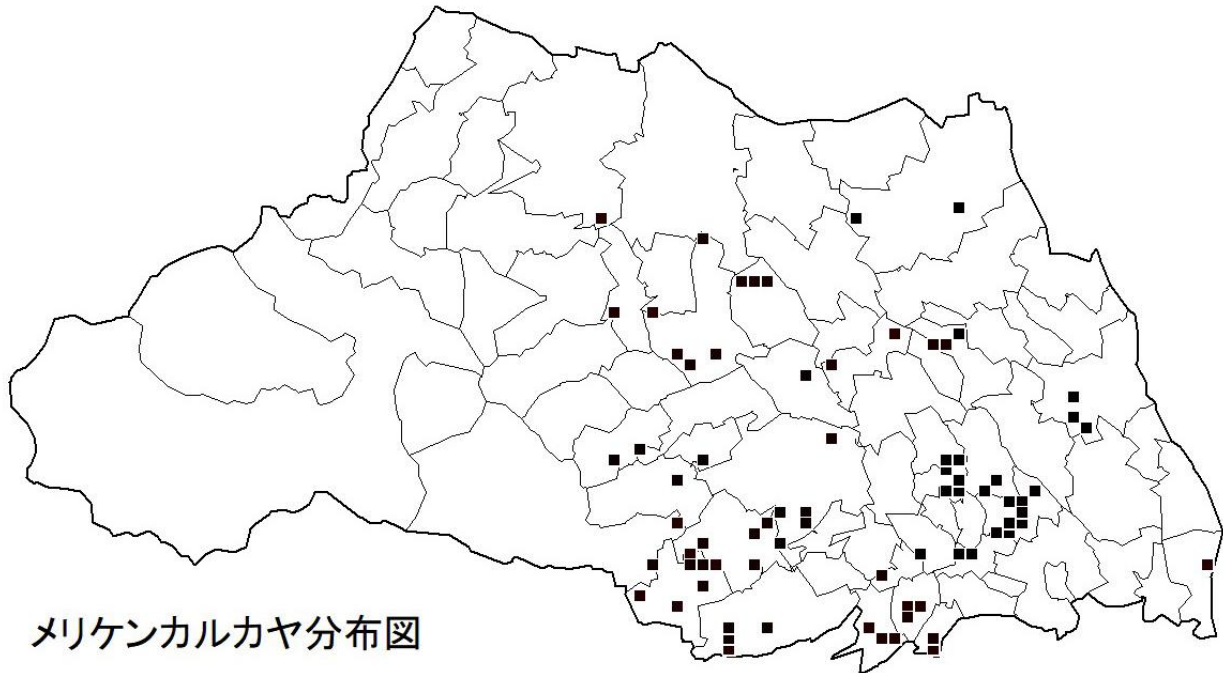
**群落の大きさ・広がり** 大きさは10-99株が最も一般的だが、4-9株も多く、どちらかといえば大きな群落を作らない傾向が強い。

**当該種の消長** 江戸末期、花卉として導入された。その後逸出し野生化した。県内の分布状況は1998年の調査ではほとんど全域分布ではあったが、皆野、寄居、小川、東松山、川越、入間、越谷など20市町村からの報告はなかった。2011年の調査では小川、東松山、日高、吉川、庄和など10市町村のみが報告のない状況になった。つまり分布域が少し拡大したわけである。そして今回の報告はほぼ2011年と同じような分布を示している。したがって本種はほぼ県全域に分布しているとはいいながら、まだ報告のない市町村がいくつかあり、詳しく見ればさらに分布が広がる余地を残している。

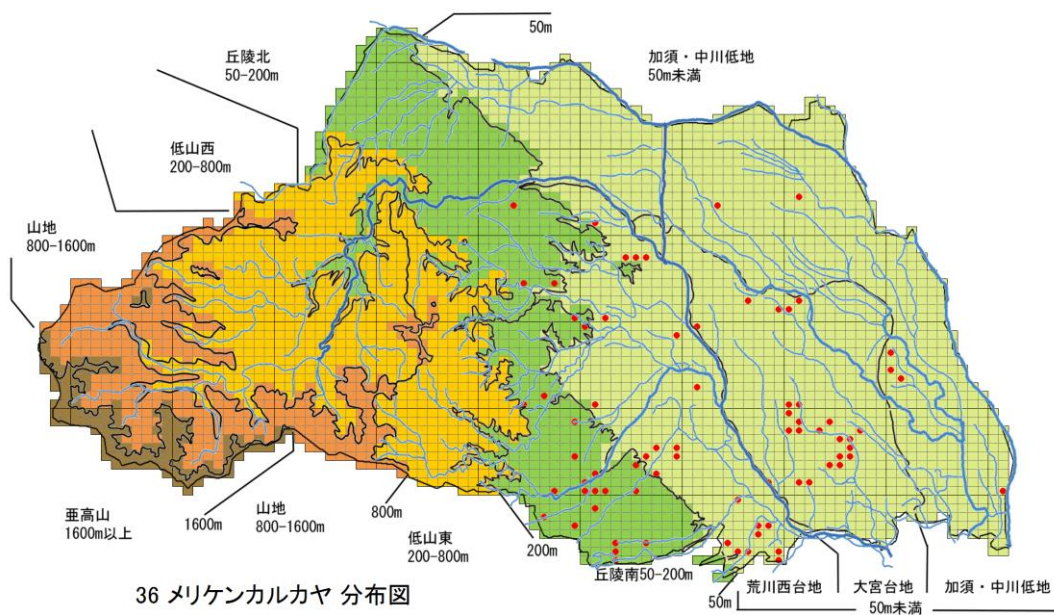


20.1%でそれほど多くはない。雑木林周辺ではほとんど見かけない。日あたりを好む特徴が数値に示されているように思える。

**種の概要** 茎の節間に粘る部分があり、ときどき小昆虫が捕まっている。そのことから別名ハエトリナデシコとも呼ばれる。しかし粘る部分がほとんどない場合もある。本種は食虫植物ではない。葉の色は特徴的な粉白色で、葉の基部は茎を抱く。紛らわしい種はほかにない。



メリケンカルカヤ分布図



36 メリケンカルカヤ 分布図

**分布状況**

3年間の調査では主に大宮台地、荒川西台地、丘陵南からの報告が多かった。

埼玉県植物誌 1998 には加須・中川低地、大宮台地、荒川西台地、丘陵南、丘陵北の分布がある。県レッドデータブック 2011 の調

査では二次メッシュ埼玉全 54 区画中 28 区画で分布が確認されている。今回の調査では全 54 区画中 21 区画から報告があった。二つの文献よりも分布域が狭くなっているように感じられる。

**環境別報告件数** 3年間の調査では89件の報告があった。報告件数としては多い方ではない。市街地の報告が最大で39.3%を占める。次いで水田・休耕田・畑が32.6%となる。両者は拮抗しており、この二者を合わせると71.9%となり高い占有率となる。雑木林や河川敷は少ない。

| メリケンカルカヤ |    |    |      |
|----------|----|----|------|
| 環境別報告件数  | 記号 | 件数 | %    |
| 雑木林      | A  | 10 | 11.2 |
| 河川敷      | B  | 15 | 16.9 |
| 水田・休耕田・畑 | C  | 29 | 32.6 |
| 市街地      | D  | 35 | 39.3 |
| 合計       |    | 89 | 100  |

| メリケンカルカヤ 生活段階の月変化(2016-2018年) |     |     |     |    |    |    |     |
|-------------------------------|-----|-----|-----|----|----|----|-----|
| 月\生活段階                        | 1   | 2   | 3   | 4  | 5  | 6  | 合計  |
|                               | 幼植物 | 葉だけ | つぼみ | 開花 | 結実 | 枯死 |     |
| 1                             |     |     |     |    |    |    | 0   |
| 2                             |     |     |     |    |    |    | 0   |
| 3                             |     |     |     |    |    |    | 0   |
| 4                             |     |     |     |    |    |    | 0   |
| 5                             |     |     |     | 1  | 2  | 1  | 4   |
| 6                             | 1   | 1   |     |    |    |    | 2   |
| 7                             |     | 1   |     | 1  |    |    | 2   |
| 8                             |     |     |     | 1  |    |    | 1   |
| 9                             |     | 5   | 3   | 13 | 11 |    | 32  |
| 10                            |     | 2   | 3   | 14 | 37 | 5  | 61  |
| 11                            |     | 1   |     | 1  | 11 | 10 | 23  |
| 12                            | 2   |     |     |    | 3  | 4  | 9   |
| 合計                            | 3   | 10  | 6   | 31 | 64 | 20 | 134 |

複数報告があれば合計値は環境別報告件数を上回る。

の各生活段階がまとまる。芽生えや幼植物の報告が少ないのはメリケンカルカヤと断定する判断の難しさが原因している。

**種の概要** 叢生（株立ち）していることが多く単独で大きな群落をつくる傾向がある。比較的乾燥した日当たりのよい場所でよく見かける植物である。ふさの軸にきわめて長い毛が密生しており、どれが小穂なのかわかりづらい。本種は作物被害が懸念されているが、繁茂することによる不都合な例は今のところ聞いていない。

**生活段階の月変化** 最盛期は9-10月である。この時期に、葉だけ・つぼみ・開花・結実

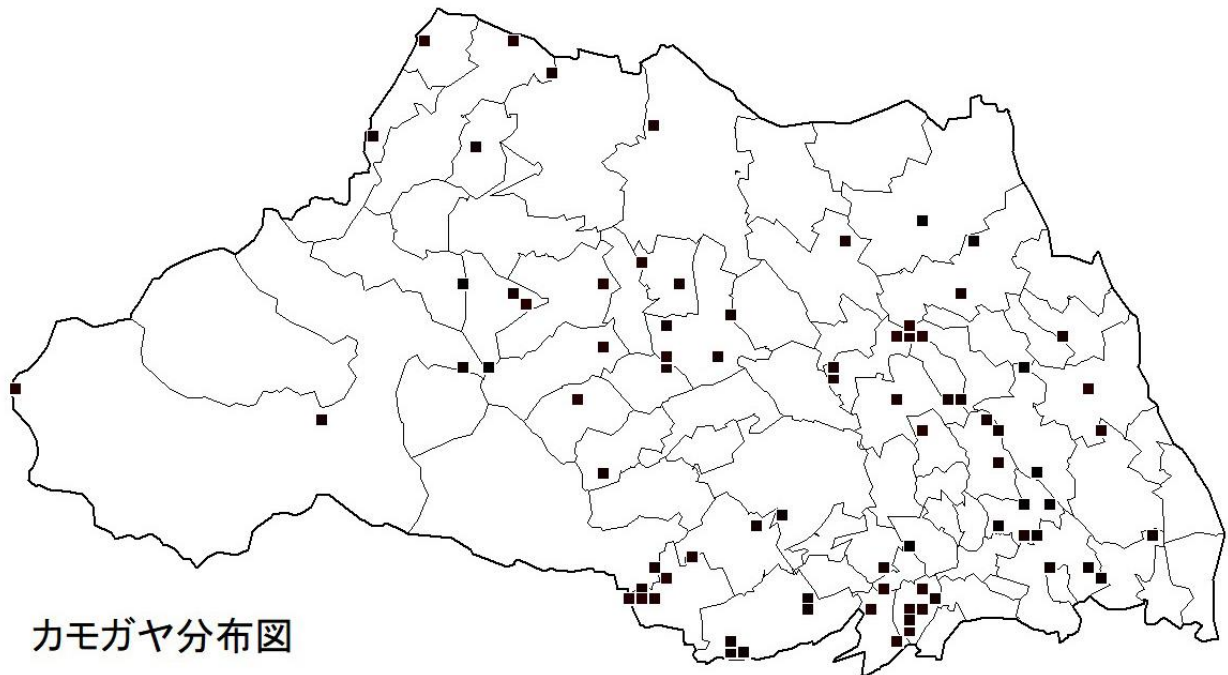
| メリケンカルカヤ 群落の大きさ・広がり(2016-2018年) |      |      |        |          |            |          |                       |                       |                    |                     |                      |                      |    |
|---------------------------------|------|------|--------|----------|------------|----------|-----------------------|-----------------------|--------------------|---------------------|----------------------|----------------------|----|
| 月\大きさ                           | a    | b    | c      | d        | e          | f        | g                     | h                     | i                  | j                   | k                    | l                    | 合計 |
| a-fは株<br>g-lはm <sup>2</sup>     | 1-3株 | 4-9株 | 10-99株 | 100-999株 | 1000-9999株 | 10000株以上 | 0.05m <sup>2</sup> 未満 | 0.25m <sup>2</sup> 未満 | 1m <sup>2</sup> 未満 | 10m <sup>2</sup> 未満 | 100m <sup>2</sup> 未満 | 100m <sup>2</sup> 以上 |    |
| 1                               |      |      |        |          |            |          |                       |                       |                    |                     |                      |                      | 0  |
| 2                               |      |      |        |          |            |          |                       |                       |                    |                     |                      |                      | 0  |
| 3                               |      |      |        |          |            |          |                       |                       |                    |                     |                      |                      | 0  |
| 4                               |      |      |        |          |            |          |                       |                       |                    |                     |                      |                      | 0  |
| 5                               |      | 1    | 2      |          |            |          |                       |                       |                    |                     | 1                    |                      | 4  |
| 6                               |      | 1    |        | 1        |            |          |                       |                       |                    |                     |                      |                      | 2  |
| 7                               |      |      | 2      |          |            |          |                       |                       |                    |                     |                      |                      | 2  |
| 8                               |      |      | 1      |          |            |          |                       |                       |                    |                     |                      |                      | 1  |
| 9                               |      | 4    | 8      | 6        | 1          |          |                       |                       |                    | 2                   |                      |                      | 21 |
| 10                              | 3    | 5    | 16     | 8        |            | 1        |                       |                       | 5                  | 1                   | 1                    |                      | 40 |
| 11                              |      | 1    | 4      | 6        | 1          | 1        |                       |                       |                    |                     | 1                    | 1                    | 15 |
| 12                              |      |      | 1      | 1        |            |          |                       |                       |                    | 2                   |                      |                      | 4  |
| 合計                              | 3    | 12   | 34     | 22       | 2          | 2        | 0                     | 0                     | 5                  | 5                   | 3                    | 1                    | 89 |

**群落の大きさ・広がり** 群落の株数としては 10-99 株が一般的な大きさといえる。どちらかといえばそれよりも小さい傾向が目立つ。

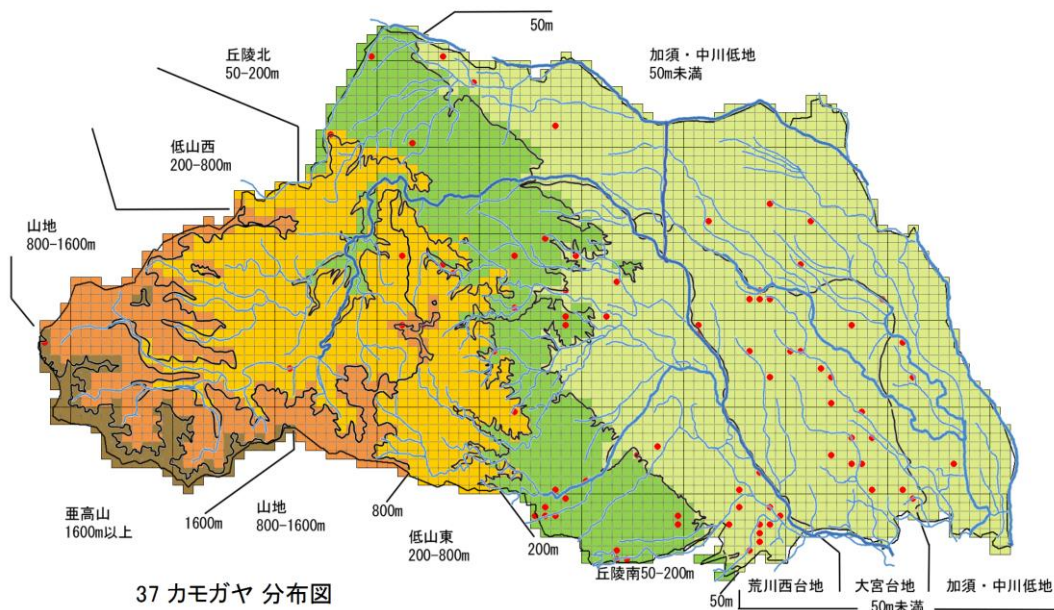
**種の消長** 昭和 20 年代、愛知県で発見されたのが始まりである。現在はおよそ関東地方以西に分布を広げている。本県では 1998 年の段階で丘陵帯から低地帯にかけて分布していることを確認しているが、2011 年の段階でも分布域に大きな変動はない。今年度の調査では、報告のあった 33 件が広域に広がっており、このことから実際の分布はもっと広がっている可能性がある。さらに調査を進める必要があるが、全般的に見て本種は定着段階にあり、安定しているというべきだろう。



37 カモガヤ(イネ科) *Dactylis glomerata* L. 産業管理外来種



カモガヤ分布図



37 カモガヤ 分布図

分布状況

3年間の調査で加須・中川低地、大宮台地、荒川西台地、丘陵南、丘陵北、東秩父、秩父からの報告があった。ほぼ低地～台地～丘陵に分布する。

埼玉県植物誌1998によれば県内全域分布であった。狭山、ふじみ野、幸手は未確認であった。

県レッドデータブック2011の調査では、二次メッシュ埼玉全54区画中44区画で分布が確認されている。54区画中の11区画は埼玉分がごくわずかに関わる区画なので、ほぼ全県分布といえる。今回の調査では全54区画中28区画から報告があった。

| カモガヤ     |    |    |      |
|----------|----|----|------|
| 環境別報告件数  | 記号 | 件数 | %    |
| 雑木林      | A  | 13 | 15.1 |
| 河川敷      | B  | 26 | 30.2 |
| 水田・休耕田・畑 | C  | 24 | 27.9 |
| 市街地      | D  | 23 | 26.7 |
| 合計       |    | 86 | 99.9 |

環境別報告件数 86件の報告があった。最も多かったのは河川敷 30.2%である。しかし水田・休耕田・畑27.9%や市街地26.7%も多く、環境を選ばず広域に分布している可能性がある。雑木林はやや少なめであることから、日照の弱い環境には適さない植物でもある。

**種の概要** 花粉症の原因となるイネ科植物である。開花は5月から6月頃である。もともと本種は牧草として輸入されたもので、開花の前に刈り取ってこれを干し、家畜の飼料とした。1年の間に何度も刈り取る

| カモガヤ   |     | 生活段階の月変化(2016-2018年) |     |    |    |    |     | 合計 |
|--------|-----|----------------------|-----|----|----|----|-----|----|
| 月\生活段階 | 1   | 2                    | 3   | 4  | 5  | 6  |     |    |
|        | 幼植物 | 葉だけ                  | つぼみ | 開花 | 結実 | 枯死 |     |    |
| 1      |     |                      |     |    |    |    | 0   |    |
| 2      |     |                      |     |    |    |    | 0   |    |
| 3      |     |                      |     |    |    |    | 0   |    |
| 4      |     |                      |     |    |    |    | 0   |    |
| 5      |     | 2                    | 8   | 28 | 12 |    | 50  |    |
| 6      |     | 2                    | 1   | 20 | 15 | 2  | 40  |    |
| 7      | 4   | 2                    |     | 1  | 4  | 1  | 12  |    |
| 8      |     |                      |     | 3  |    |    | 3   |    |
| 9      |     |                      |     |    | 1  |    | 1   |    |
| 10     |     |                      |     |    | 2  |    | 2   |    |
| 11     |     |                      |     |    |    |    | 0   |    |
| 12     |     |                      |     |    |    |    | 0   |    |
| 合計     | 4   | 6                    | 9   | 52 | 34 | 3  | 108 |    |

複数報告があれば合計値は環境別報告件数を上回る。

ことができ、その干草はたんばく質など栄養分を多く含み良質の牧草とされた。また英名 cocks-foot grass の通り、ニワトリの飼料としても利用されたのであろう。産業管理外来種とされるのは、牧草としての用途がある一方で人体に対する健康被害もでていることから、本種は野放しにしないで、適切な管理の下で利用すべきものとして指定されたものである。

**生活段階の月変化** 5月から6月が最盛期である。開花も結

実もこの時期だけ目立ち、あとは気づかれないことが多い。

**群落の大きさ・広がり** 大きさは100株を超えることもあれば10株未満のこともあるが、10-99株が一般的である。

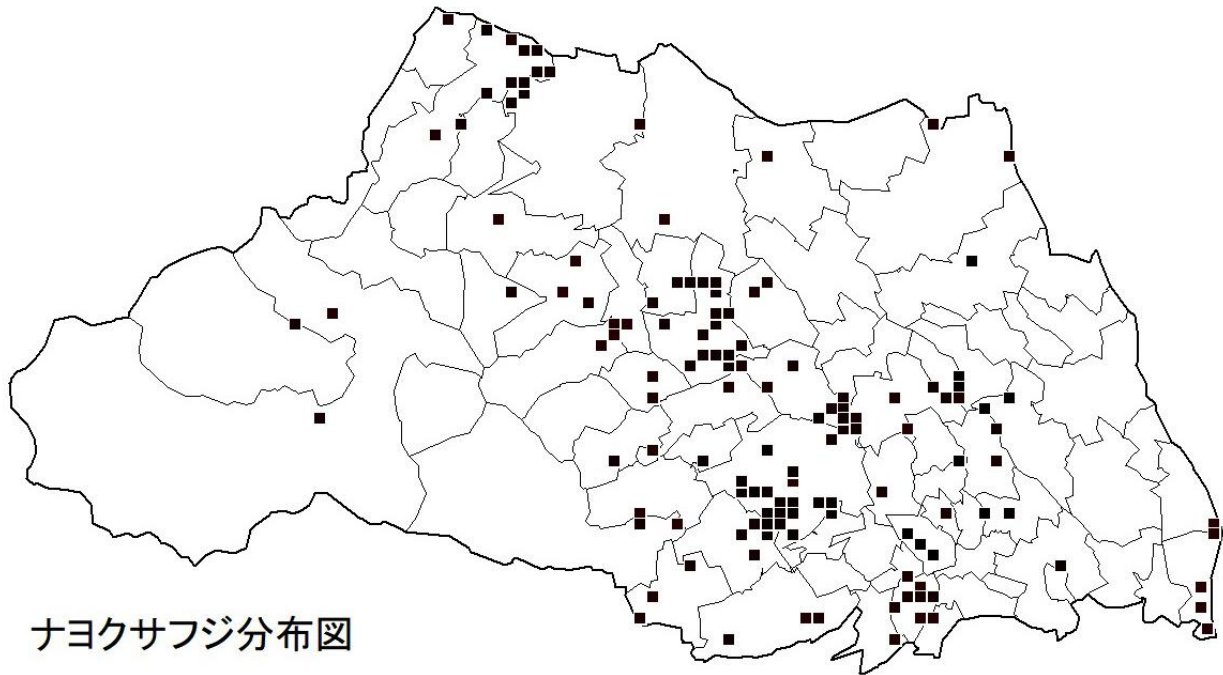
| カモガヤ                        |      | 群落の大きさ・広がり(2016-2018年) |        |          |            |          |                       |                       |                    |                     |                      |                      | 合計 |
|-----------------------------|------|------------------------|--------|----------|------------|----------|-----------------------|-----------------------|--------------------|---------------------|----------------------|----------------------|----|
| 月\大きさ                       | a    | b                      | c      | d        | e          | f        | g                     | h                     | i                  | j                   | k                    | l                    |    |
| a-fは株<br>g-lはm <sup>2</sup> | 1-3株 | 4-9株                   | 10-99株 | 100-999株 | 1000-9999株 | 10000株以上 | 0.05m <sup>2</sup> 未満 | 0.25m <sup>2</sup> 未満 | 1m <sup>2</sup> 未満 | 10m <sup>2</sup> 未満 | 100m <sup>2</sup> 未満 | 100m <sup>2</sup> 以上 |    |
| 1                           |      |                        |        |          |            |          |                       |                       |                    |                     |                      |                      | 0  |
| 2                           |      |                        |        |          |            |          |                       |                       |                    |                     |                      |                      | 0  |
| 3                           |      |                        |        |          |            |          |                       |                       |                    |                     |                      |                      | 0  |
| 4                           |      |                        |        |          |            |          |                       |                       |                    |                     |                      |                      | 0  |
| 5                           | 2    | 4                      | 15     | 9        |            | 1        |                       |                       | 2                  | 5                   |                      |                      | 38 |
| 6                           | 2    | 4                      | 15     | 5        |            | 1        |                       |                       | 2                  | 2                   | 1                    |                      | 32 |
| 7                           | 1    | 2                      | 1      | 2        |            |          |                       |                       | 3                  | 1                   |                      |                      | 10 |
| 8                           |      |                        | 3      |          |            |          |                       |                       |                    |                     |                      |                      | 3  |
| 9                           |      |                        | 1      |          |            |          |                       |                       |                    |                     |                      |                      | 1  |
| 10                          |      |                        | 2      |          |            |          |                       |                       |                    |                     |                      |                      | 2  |
| 11                          |      |                        |        |          |            |          |                       |                       |                    |                     |                      |                      | 0  |
| 12                          |      |                        |        |          |            |          |                       |                       |                    |                     |                      |                      | 0  |
| 合計                          | 5    | 10                     | 37     | 16       | 0          | 2        | 0                     | 0                     | 7                  | 8                   | 1                    | 0                    | 86 |

**当該種の消長**

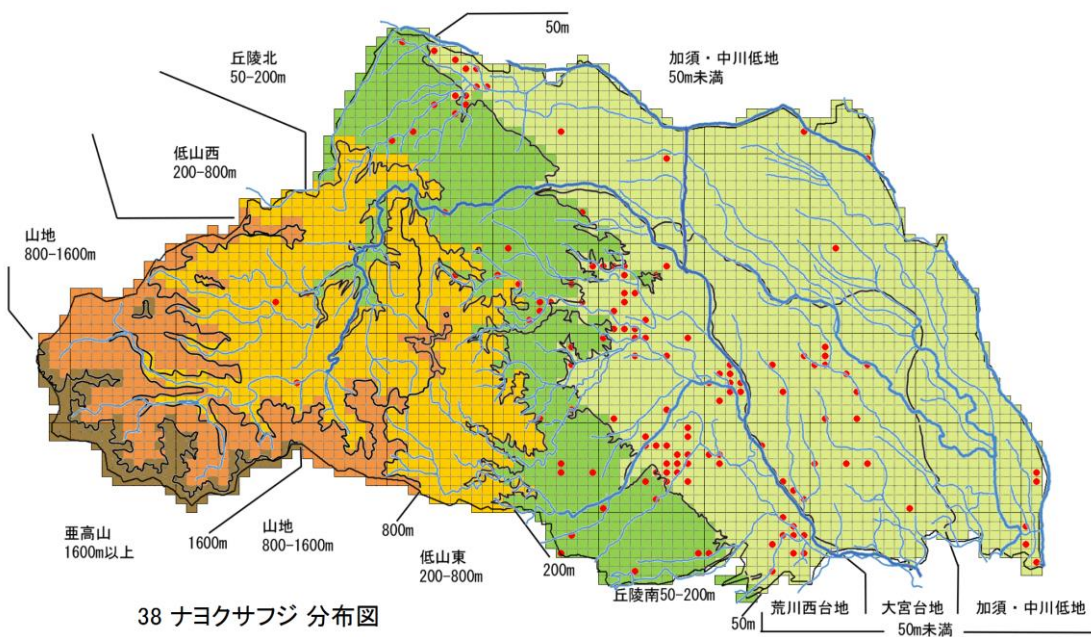
明治初期、牧草としてアメリカから輸入された。オーチャードグラスとの呼び方も広く流通している。その後逸出、野生化し、無管理状態で在来生態系に混じるようになった。現在では県内各地にまんべんなく広がっており、安定的に定着しているものと思われる。







ナヨクサフジ分布図



38 ナヨクサフジ 分布図

**分布状況**

3年間の調査では、大宮台地と荒川西台地、丘陵南、丘陵北から報告が多かった。加須・中川低地や低山、山地からの報告はほとんどない。

埼玉県植物誌 1998

によれば、児玉、熊谷、川島での記録がある。県レッドデータブック 2011 の調査で深谷、寄居、秩父、川越、桶川、三郷で新たに観察された。これは二次メッシュの集計でみると、埼玉全 54 区画中 9 区画の分布となる。今回の調査では全 54 区画中 28 区画から報告があった。急速に分布域を拡大している外来種の一つである。

**環境別報告件数** 182 件の報告があった。最も多く報告のあった環境は河川敷で 56.6% であった。次いで、水田・休耕田・畑 31.3% である。市街地と雑木林はごく低い数値となる。

| ナヨクサフジ   |    |     |      |
|----------|----|-----|------|
| 環境別報告件数  | 記号 | 件数  | %    |
| 雑木林      | A  | 9   | 4.9  |
| 河川敷      | B  | 103 | 56.6 |
| 水田・休耕田・畑 | C  | 57  | 31.3 |
| 市街地      | D  | 13  | 7.1  |
| 合計       |    | 182 | 99.9 |

**種の概要** つる性の1年性草本で、葉の先が巻きひげ状になり他物に絡みつく。茎は四方に広がり地面を覆う。春から夏にかけて

| ナヨクサフジ |     | 生活段階の月変化(2016-2018年) |     |     |    |    |     | 合計 |
|--------|-----|----------------------|-----|-----|----|----|-----|----|
| 月\生活段階 | 1   | 2                    | 3   | 4   | 5  | 6  |     |    |
|        | 幼植物 | 葉だけ                  | つぼみ | 開花  | 結実 | 枯死 |     |    |
| 1      |     |                      |     |     |    |    | 0   |    |
| 2      |     |                      |     |     |    |    | 0   |    |
| 3      |     |                      |     |     |    |    | 0   |    |
| 4      |     | 2                    | 3   | 12  |    |    | 17  |    |
| 5      |     |                      | 22  | 84  | 18 | 1  | 125 |    |
| 6      |     | 1                    | 6   | 42  | 24 | 5  | 78  |    |
| 7      |     |                      |     | 7   | 3  | 2  | 12  |    |
| 8      |     | 1                    |     | 1   |    |    | 2   |    |
| 9      |     | 1                    |     | 2   |    |    | 3   |    |
| 10     | 1   | 5                    | 1   | 1   | 1  | 5  | 14  |    |
| 11     |     | 4                    | 2   | 4   | 4  | 2  | 16  |    |
| 12     | 1   |                      |     |     |    |    | 1   |    |
| 合計     | 2   | 14                   | 34  | 153 | 50 | 15 | 268 |    |

複数報告があれば合計値は環境別報告件数を上回る。

葉腋に花序を立て、紫色の蝶形花を一方向に穂状につける。本種の茎や葉は毛がほとんどないこと、旗弁の爪部が舷部のほぼ2倍あることで、クサフジと区別する。

本県では、河川敷や土手に分布を広げており、また、一方では畑の窒素肥料として栽培されている例も多く、今後在来植物に影響を注意深く見守る必要がある。空中窒素の固定や、アレロパシー作用により、土壤環境に影響を及ぼ

す可能性も指摘されている。

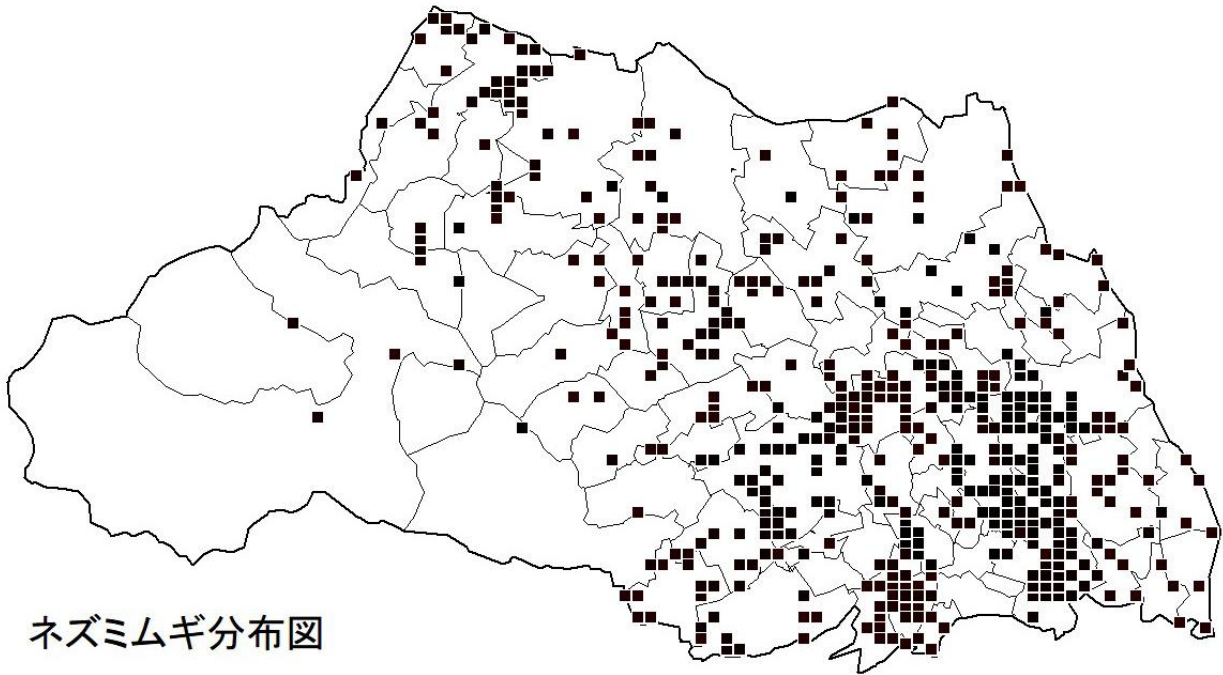
**生活段階の月変化** 開花は4-11月の長期にわたるが、中心は5-6月となる。6月、10月、11月はほとんどの生活段階が観察できる。やや季節感に乏しい。

| ナヨクサフジ                      |      | 群落の大きさ・広がり(2016-2018年) |        |          |            |          |                       |                       |                    |                     |                      |                      | 合計  |
|-----------------------------|------|------------------------|--------|----------|------------|----------|-----------------------|-----------------------|--------------------|---------------------|----------------------|----------------------|-----|
| 月\大きさ                       | a    | b                      | c      | d        | e          | f        | g                     | h                     | i                  | j                   | k                    | l                    |     |
| a-fは株<br>g-lはm <sup>2</sup> | 1-3株 | 4-9株                   | 10-99株 | 100-999株 | 1000-9999株 | 10000株以上 | 0.05m <sup>2</sup> 未満 | 0.25m <sup>2</sup> 未満 | 1m <sup>2</sup> 未満 | 10m <sup>2</sup> 未満 | 100m <sup>2</sup> 未満 | 100m <sup>2</sup> 以上 |     |
| 1                           |      |                        |        |          |            |          |                       |                       |                    |                     |                      |                      | 0   |
| 2                           |      |                        |        |          |            |          |                       |                       |                    |                     |                      |                      | 0   |
| 3                           |      |                        |        |          |            |          |                       |                       |                    |                     |                      |                      | 0   |
| 4                           | 3    | 2                      | 6      |          | 2          |          |                       |                       |                    |                     |                      |                      | 13  |
| 5                           | 4    | 7                      | 25     | 12       | 10         | 3        |                       | 1                     | 6                  | 6                   | 6                    | 8                    | 88  |
| 6                           | 5    | 7                      | 17     | 6        | 5          | 6        |                       |                       |                    | 1                   | 1                    | 1                    | 49  |
| 7                           | 2    | 2                      | 1      |          | 1          |          |                       |                       | 1                  |                     | 1                    |                      | 8   |
| 8                           |      |                        | 2      |          |            |          |                       |                       |                    |                     |                      |                      | 2   |
| 9                           | 1    |                        | 2      |          |            |          |                       |                       |                    |                     |                      |                      | 3   |
| 10                          | 2    |                        | 3      |          |            |          |                       |                       | 2                  |                     |                      | 4                    | 11  |
| 11                          | 1    |                        | 2      | 2        |            | 2        |                       |                       |                    |                     |                      |                      | 7   |
| 12                          |      | 1                      |        |          |            |          |                       |                       |                    |                     |                      |                      | 1   |
| 合計                          | 18   | 19                     | 58     | 20       | 18         | 11       | 0                     | 1                     | 9                  | 7                   | 8                    | 13                   | 182 |

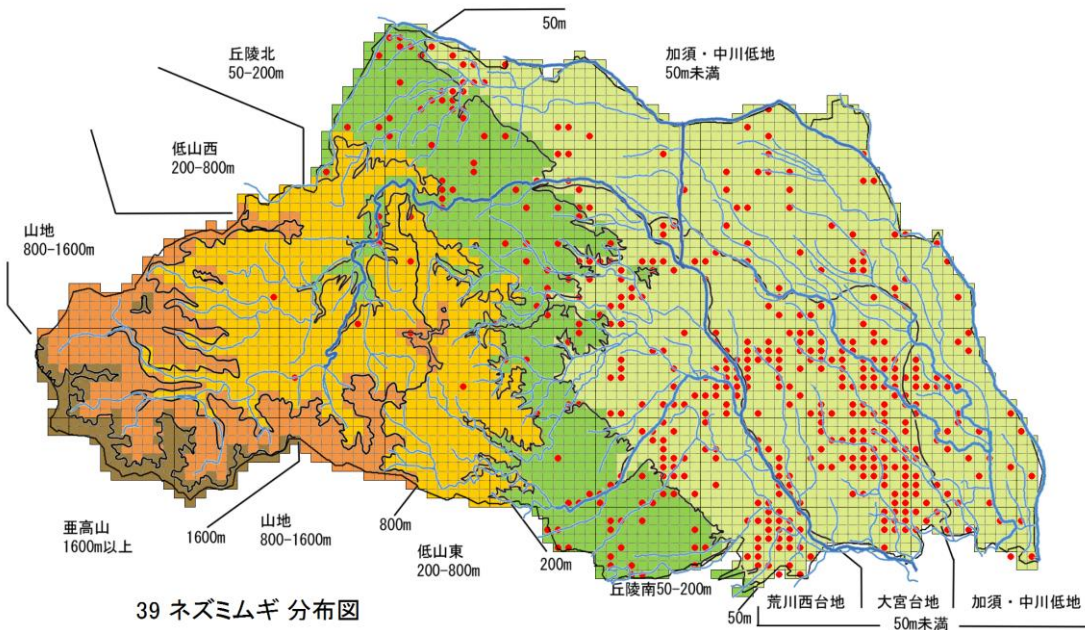
**群落の大きさ・広がり** 10-99株が一般的な大きさである。群落面積の報告では1m<sup>2</sup>から100m<sup>2</sup>以上までさまざまな報告があり、集中する傾向はなかった。

**当該種の消長** 1943年に熊本から帰化が記録され、その後長野県、群馬県で確認された。本県では1998年ころは緑肥として使われたようだが、逸出して河川敷に分布を広げている。今また緑肥として使われている事例が増えている。





ネズミムギ分布図



39 ネズミムギ 分布図

**分布状況**

3年間の調査では山間部を除く県内全域から報告があった。

埼玉県植物誌1998によれば山間部（飯能、秩父大滝・荒川、小鹿野）を除いた全域分布であった。県レッドデ

ータブック 2011 の調査では二次メッシュ埼玉全 54 区画中 39 区画で分布が確認されている。今回の3年間調査では全 54 区画中 39 区画から報告があり、県レッドデータブックと同じになる。

**環境別報告件数** 今回の報告件数は 676 件であった。河川敷が最大で 33.3%、次いで市街地 30.8%、水田・休耕田・畑 29.3%と続く。路傍、空地、荒地、残土置き場など環境を選ばず至るところに分布する。ネズミムギが攪乱地を好むことが原因だろう。雑木林が低く 6.7%であることから日照がないと生育しにくい植物のようだ。

| ネズミムギ    |    |     |       |
|----------|----|-----|-------|
| 環境別報告件数  | 記号 | 件数  | %     |
| 雑木林      | A  | 45  | 6.7   |
| 河川敷      | B  | 225 | 33.3  |
| 水田・休耕田・畑 | C  | 198 | 29.3  |
| 市街地      | D  | 208 | 30.8  |
| 合計       |    | 676 | 100.1 |

**種の概要** 本種は越年草である。花粉症の原因になっている。また果実是有毒でアレロパシー効果がある

| ネズミギ   |     | 生活段階の月変化(2016-2018年) |     |     |     |     |      | 合計 |
|--------|-----|----------------------|-----|-----|-----|-----|------|----|
| 月\生活段階 | 1   | 2                    | 3   | 4   | 5   | 6   |      |    |
|        | 幼植物 | 葉だけ                  | つぼみ | 開花  | 結実  | 枯死  |      |    |
| 1      |     |                      |     |     |     |     | 0    |    |
| 2      |     |                      |     |     |     |     | 0    |    |
| 3      |     |                      |     |     |     |     | 0    |    |
| 4      |     | 2                    | 1   | 5   | 1   |     | 9    |    |
| 5      |     | 14                   | 79  | 169 | 126 | 7   | 395  |    |
| 6      |     | 7                    | 20  | 146 | 180 | 65  | 418  |    |
| 7      |     | 4                    | 5   | 25  | 48  | 49  | 131  |    |
| 8      |     | 1                    |     | 3   | 6   | 4   | 14   |    |
| 9      |     |                      | 1   | 1   | 8   | 4   | 14   |    |
| 10     | 9   | 6                    |     |     | 2   | 6   | 23   |    |
| 11     | 1   | 10                   |     |     | 3   | 2   | 16   |    |
| 12     |     | 3                    |     |     |     | 1   | 4    |    |
| 合計     | 10  | 47                   | 106 | 349 | 374 | 138 | 1024 |    |

とされているが、牧草として使われてきた事実と矛盾するように思う。河川敷に多いということは、比較的多湿を好む植物といえるかもしれない。大きな群落をつくる傾向があり、侵略的な外来種としての特性を発揮している。類似種にホソムギがあり、形態が連続しているとの見方もでき区別が難しい。本種の小穂は小花 10 以上で護穎に芒がある。ホソムギの小穂は小花 10 以下で護穎に芒はない。

複数報告があれば合計値は環境別報告件数を上回る。

**生活段階の月変化** 5-7月では生活段階のうち幼植物・葉だけ・つぼみ・開花・結実・枯死みなそろっている。やや季節感がない。開花は5-6月が最盛期となる。

**群落の大きさ・広がり** 単立する例は多くない。ほとんどは 10-99 株、あるいはそれ以上の 100-999

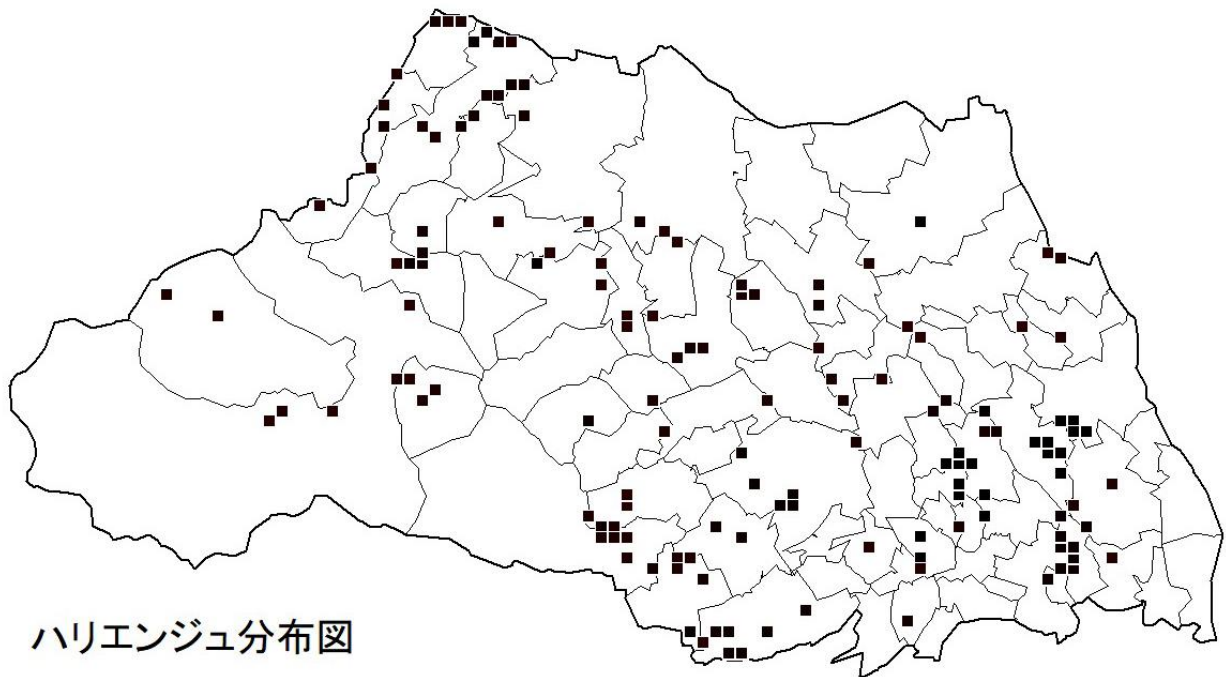
| ネズミギ  |      | 群落の大きさ・広がり(2016-2018年) |        |          |            |          |                       |                       |                    |                     |                      |                      | 合計  |
|-------|------|------------------------|--------|----------|------------|----------|-----------------------|-----------------------|--------------------|---------------------|----------------------|----------------------|-----|
| 月\大きさ | a    | b                      | c      | d        | e          | f        | g                     | h                     | i                  | j                   | k                    | l                    |     |
|       | 1-3株 | 4-9株                   | 10-99株 | 100-999株 | 1000-9999株 | 10000株以上 | 0.05m <sup>2</sup> 未満 | 0.25m <sup>2</sup> 未満 | 1m <sup>2</sup> 未満 | 10m <sup>2</sup> 未満 | 100m <sup>2</sup> 未満 | 100m <sup>2</sup> 以上 |     |
| 1     |      |                        |        |          |            |          |                       |                       |                    |                     |                      |                      | 0   |
| 2     |      |                        |        |          |            |          |                       |                       |                    |                     |                      |                      | 0   |
| 3     |      |                        |        |          |            |          |                       |                       |                    |                     |                      |                      | 0   |
| 4     |      |                        | 6      | 1        |            |          |                       |                       |                    |                     |                      |                      | 7   |
| 5     | 2    | 9                      | 65     | 43       | 32         | 41       |                       |                       | 5                  | 17                  | 6                    | 14                   | 234 |
| 6     | 4    | 15                     | 78     | 69       | 31         | 54       |                       |                       | 4                  | 12                  | 9                    | 10                   | 286 |
| 7     |      | 5                      | 32     | 11       | 10         | 10       |                       |                       | 5                  | 5                   | 3                    | 3                    | 84  |
| 8     |      | 3                      | 3      | 1        |            |          |                       |                       |                    | 2                   | 2                    |                      | 11  |
| 9     | 2    | 3                      | 4      | 1        |            |          |                       |                       |                    |                     | 2                    |                      | 12  |
| 10    | 1    | 1                      | 1      | 6        | 1          |          |                       |                       | 3                  | 1                   | 3                    | 6                    | 23  |
| 11    | 1    | 1                      | 3      |          | 2          | 4        |                       |                       |                    |                     | 1                    | 3                    | 15  |
| 12    |      |                        | 1      | 2        |            | 1        |                       |                       |                    |                     |                      |                      | 4   |
| 合計    | 10   | 37                     | 193    | 134      | 76         | 110      | 0                     | 0                     | 17                 | 37                  | 26                   | 36                   | 676 |

株の集団となる。群落面積の規模ではおよそ 10 m<sup>2</sup>以上の群落となる。

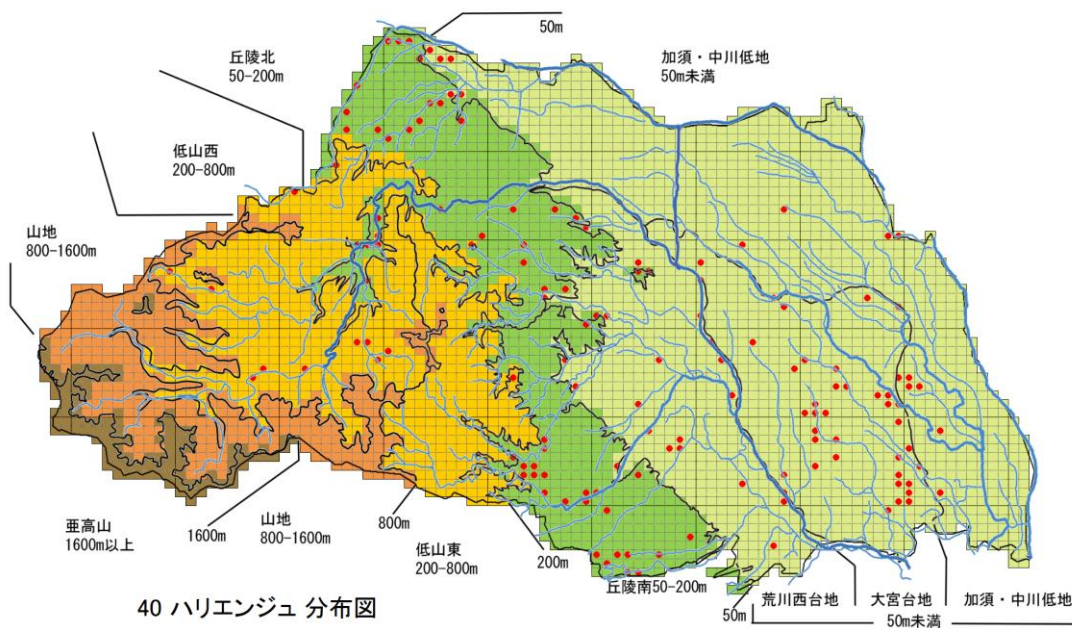
**当該種の消長** もともとは牧草として明治初期に導入された。道路のり面にも利用されてきた。その後逸出して完全に野生化した。道路の土留めや緑化に利用されるところから山間部にも分布がありそうだが、今のところ報告は少ない。以前からの分布図(植物誌・レッドデータ)と比較する限り、在来生態系に混じりすでに安定的な位置を占めていると考えられる。



40 ハリエンジュ(マメ科) *Robinia pseudoacacia* 産業管理外来種



ハリエンジュ分布図



40 ハリエンジュ 分布図

分布状況

3年間の調査では台地・丘陵・低山に広く分布している。加須・中川低地、特に利根川沿いからの報告が少なかった。

埼玉県植物誌1998によればほぼ県全域分布としている

が、吉川・松伏・庄和・妻沼・岡部・吉見・鳩山・毛呂山・川越の報告はない。県レッドデータブック2011の調査では二次メッシュ埼玉全54区画中43区画で分布が確認されている。今回の調査では全54区画中32区画から報告があった。

**環境別報告件数** 報告件数は198件であった。報告件数の最も多い環境は河川敷で35.4%ある。次いで水田・休耕田・畑23.7%となる。市街地21.2%、雑木林19.7%の数値も併せて比較すると、ハリエンジュは河川敷で

| ハリエンジュ   |    |     |      |
|----------|----|-----|------|
| 環境別報告件数  | 記号 | 件数  | %    |
| 雑木林      | A  | 39  | 19.7 |
| 河川敷      | B  | 70  | 35.4 |
| 水田・休耕田・畑 | C  | 47  | 23.7 |
| 市街地      | D  | 42  | 21.2 |
| 合計       |    | 198 | 100  |

旺盛に繁茂する姿がよく見られるものの、総じてほぼ環境を選ばず県内全域にまんべんなく拡がっているといえる。

| ハリエンジュ |     | 生活段階の月変化(2016-2018年) |     |    |    |    |     | 合計 |
|--------|-----|----------------------|-----|----|----|----|-----|----|
| 月\生活段階 | 1   | 2                    | 3   | 4  | 5  | 6  |     |    |
|        | 幼植物 | 葉だけ                  | つぼみ | 開花 | 結実 | 枯死 |     |    |
| 1      |     |                      |     |    |    |    | 0   |    |
| 2      |     |                      |     |    |    |    | 0   |    |
| 3      |     |                      |     |    |    |    | 0   |    |
| 4      |     |                      | 1   |    |    |    | 1   |    |
| 5      | 5   | 26                   | 7   | 21 | 14 | 1  | 74  |    |
| 6      | 6   | 36                   |     | 1  | 7  |    | 50  |    |
| 7      | 3   | 16                   | 1   | 2  | 4  |    | 26  |    |
| 8      |     | 13                   |     |    | 4  |    | 17  |    |
| 9      |     | 12                   |     |    | 2  |    | 14  |    |
| 10     | 6   | 33                   |     |    | 9  |    | 48  |    |
| 11     | 2   | 6                    |     |    | 3  | 1  | 12  |    |
| 12     |     | 2                    |     |    |    |    | 2   |    |
| 合計     | 22  | 145                  | 8   | 24 | 43 | 2  | 244 |    |

**種の概要** 5-6月、小枝の葉腋からフジの花に似た白い蝶形花を房状に多数咲かせる。葉は羽状複葉。枝には鋭い刺がある。本種は、実生、萌芽による繁殖が旺盛に行われ、非常に成長が速く、短期間で群落をつくるため、生態系に被害をもたらす可能性が高いとされる。特に絶滅危惧種の生育に甚大な被害をもたらす可能性が高いとされる。

複数報告があれば合計値は環境別報告件数を上回る。

**生活段階の月変化** 開花は5-7月、最盛期は5月となる。結実は5-11月。5月は幼植物・葉だけ・つぼみ・開花・結実・枯死のすべてかみられる時期でもある。

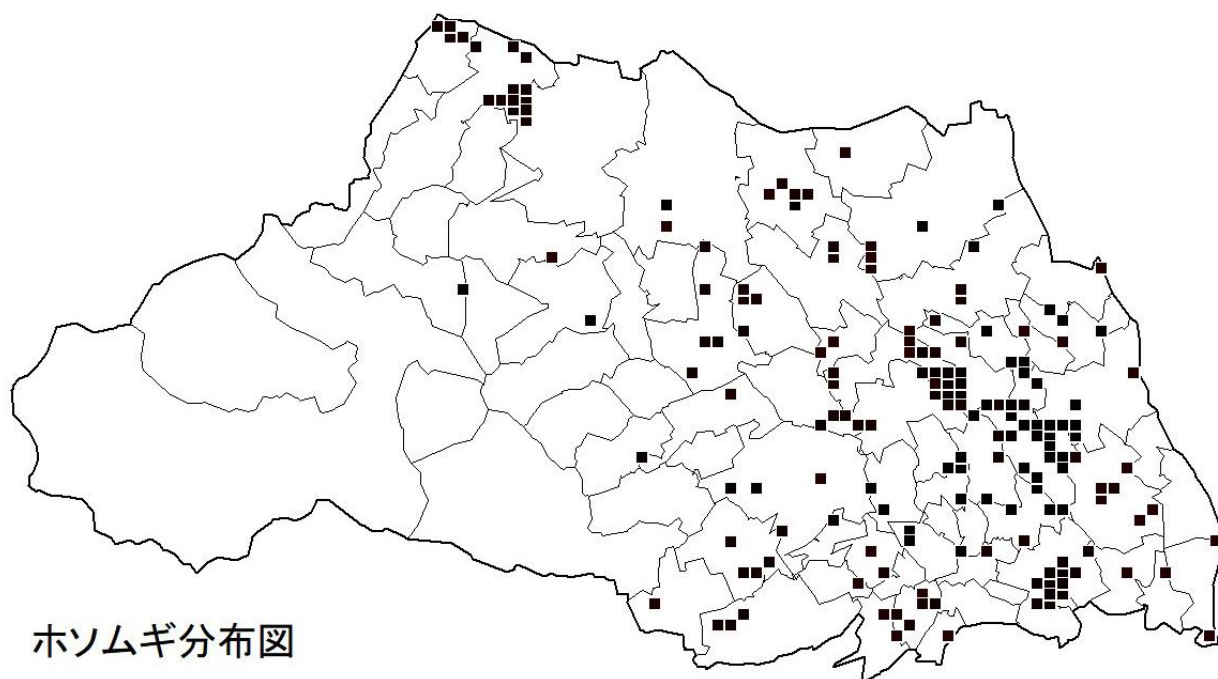
| ハリエンジュ |                             | 群落の大きさ・広がり(2016-2018年) |      |        |          |            |          |                       |                       |                    |                     |                      | 合計 |                      |
|--------|-----------------------------|------------------------|------|--------|----------|------------|----------|-----------------------|-----------------------|--------------------|---------------------|----------------------|----|----------------------|
| 月\大きさ  | a                           | b                      | c    | d      | e        | f          | g        | h                     | i                     | j                  | k                   | l                    |    |                      |
|        | a-fは株<br>g-lはm <sup>2</sup> | 1-3株                   | 4-9株 | 10-99株 | 100-999株 | 1000-9999株 | 10000株以上 | 0.05m <sup>2</sup> 未満 | 0.25m <sup>2</sup> 未満 | 1m <sup>2</sup> 未満 | 10m <sup>2</sup> 未満 | 100m <sup>2</sup> 未満 |    | 100m <sup>2</sup> 以上 |
| 1      |                             |                        |      |        |          |            |          |                       |                       |                    |                     |                      |    | 0                    |
| 2      |                             |                        |      |        |          |            |          |                       |                       |                    |                     |                      |    | 0                    |
| 3      |                             |                        |      |        |          |            |          |                       |                       |                    |                     |                      |    | 0                    |
| 4      | 1                           |                        |      |        |          |            |          |                       |                       |                    |                     |                      |    | 1                    |
| 5      | 6                           | 20                     | 21   | 3      | 1        |            |          |                       |                       | 2                  |                     |                      |    | 53                   |
| 6      | 6                           | 13                     | 22   | 3      | 2        |            |          |                       |                       |                    |                     |                      |    | 46                   |
| 7      | 4                           | 4                      | 8    | 2      |          |            |          |                       |                       | 1                  |                     |                      |    | 19                   |
| 8      | 2                           | 3                      | 9    | 2      |          |            |          |                       |                       |                    |                     |                      |    | 16                   |
| 9      | 2                           | 4                      | 5    | 3      |          |            |          |                       |                       |                    |                     |                      |    | 14                   |
| 10     | 4                           | 9                      | 20   | 3      |          | 1          |          |                       |                       |                    |                     |                      |    | 37                   |
| 11     | 3                           | 3                      | 4    |        |          |            |          |                       |                       |                    |                     |                      |    | 10                   |
| 12     | 1                           |                        | 1    |        |          |            |          |                       |                       |                    |                     |                      |    | 2                    |
| 合計     | 29                          | 56                     | 90   | 16     | 3        | 1          | 0        | 0                     | 2                     | 1                  | 0                   | 0                    | 0  | 198                  |

**群落の大きさ・広がり** 一般的には10-99株くらいの集団になっていることが多いが、4-9株や、1-3株の単立も目立つ。河川敷に100株以上がまとまる例は少ない。

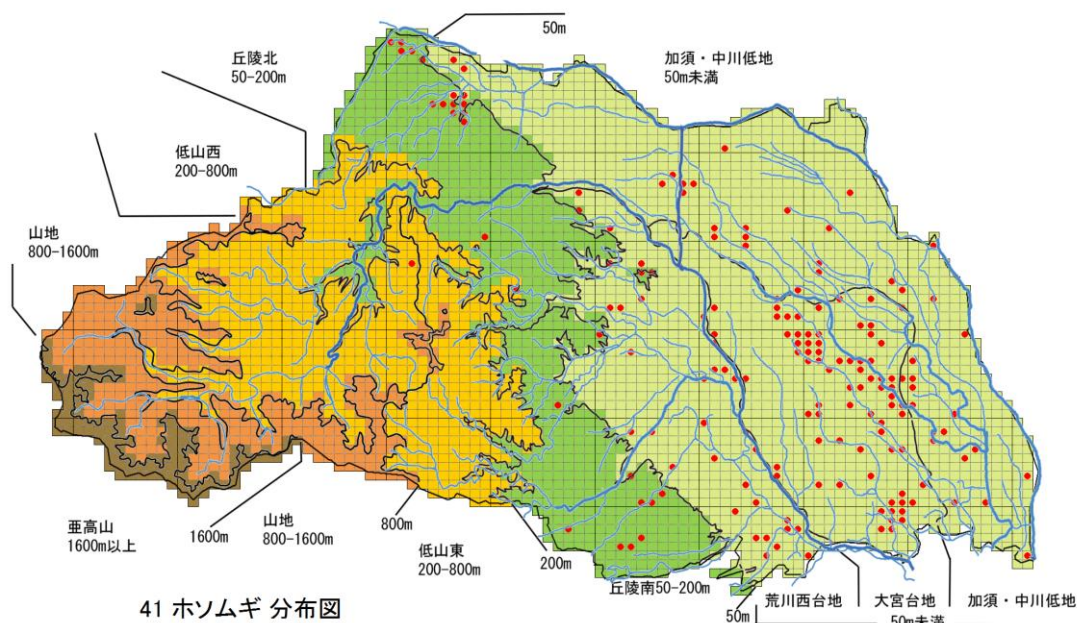
**当該種の消長** 1873年に導入され、荒廃地の緑化、街路樹、砂防林として植栽されたものが、逸出して拡大し全国的に分布した。本県でも1998年以前から分布の拡大を続け、ほぼ全県域で確認されている。伐採もされているが、良質の蜜源でもあり、利益とリスクを検討する必要がある。



41 ホソムギ(イネ科) *Lolium perenne* L. 産業管理外来種



ホソムギ分布図



41 ホソムギ 分布図

分布状況

今回の調査では低地、台地、丘陵から報告があったが、低山や山地の報告はほとんどなかった。

埼玉県植物誌 1998 では秩父地域と狭山・日高・飯能を除いた全域に分布している。

県レッドデータブック 2011 の調査では二次メッシュ埼玉全 54 区画中 35 区画で分布が確認されている。今回の 3 年間調査では 54 区画中 29 区画から報告があった。

**環境別報告件数** 報告件数 239 件であった。最も多く出現するのは水田・休耕田・畑 37.2%である。次いで河川敷 35.6%が拮抗する。市街地はそれらより低めで 23.0%であった。雑木林は極端に少ない。雑木林を除けば環境を選ばずどこにでも自生しているといえる。本種はネズミムギとの区別が難しく、あるいは誤認の可能性も多少含まれていることが考えられる。

| ホソムギ     |    |     |      |
|----------|----|-----|------|
| 環境別報告件数  | 記号 | 件数  | %    |
| 雑木林      | A  | 10  | 4.2  |
| 河川敷      | B  | 85  | 35.6 |
| 水田・休耕田・畑 | C  | 89  | 37.2 |
| 市街地      | D  | 55  | 23.0 |
| 合計       |    | 239 | 100  |

**種の概要** 類似種にネズミムギがあり区別が難しい。本種は多年草である。(ネズミムギは越年草である。) とりあえず、小穂に芒のないものをホソムギとする。さらに1小穂中の小花の数が10個以下

| ホソムギ   |     | 生活段階の月変化(2016-2018年) |     |     |     |    |     | 合計 |
|--------|-----|----------------------|-----|-----|-----|----|-----|----|
| 月\生活段階 | 1   | 2                    | 3   | 4   | 5   | 6  |     |    |
|        | 幼植物 | 葉だけ                  | つぼみ | 開花  | 結実  | 枯死 |     |    |
| 1      |     |                      |     |     |     |    | 0   |    |
| 2      |     |                      |     |     |     |    | 0   |    |
| 3      |     |                      |     |     |     |    | 0   |    |
| 4      |     | 1                    |     |     |     |    | 1   |    |
| 5      |     | 5                    | 7   | 48  | 12  |    | 72  |    |
| 6      |     | 3                    | 9   | 62  | 76  | 15 | 165 |    |
| 7      |     | 2                    | 9   | 33  | 32  | 10 | 86  |    |
| 8      |     |                      |     |     | 1   | 2  | 3   |    |
| 9      |     |                      |     | 1   | 1   |    | 2   |    |
| 10     | 1   |                      |     | 2   | 3   |    | 6   |    |
| 11     | 1   | 2                    |     | 1   | 2   |    | 6   |    |
| 12     |     |                      |     |     |     |    | 0   |    |
| 合計     | 2   | 13                   | 25  | 147 | 127 | 27 | 341 |    |

複数報告があれば合計値は環境別報告件数を上回る。

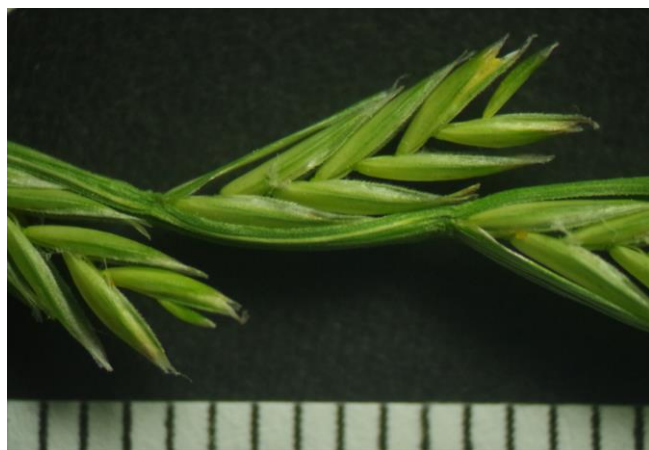
**生活段階の月変化** イネ科の特徴でもあるが、6-7月にはほぼすべての生活段階が観察できる。開花期は5月から7月まで、花粉症の時期と重なる。

**群落の大きさ・広がり** 群落の大きさは100-999株が最も多いが、10-99株も多い。単独で生育する例

| ホソムギ  |      | 群落の大きさ・広がり(2016-2018年) |        |          |            |          |                       |                       |                    |                     |                      |                      | 合計  |
|-------|------|------------------------|--------|----------|------------|----------|-----------------------|-----------------------|--------------------|---------------------|----------------------|----------------------|-----|
| 月\大きさ | a    | b                      | c      | d        | e          | f        | g                     | h                     | i                  | j                   | k                    | l                    |     |
|       | 1-3株 | 4-9株                   | 10-99株 | 100-999株 | 1000-9999株 | 10000株以上 | 0.05m <sup>2</sup> 未満 | 0.25m <sup>2</sup> 未満 | 1m <sup>2</sup> 未満 | 10m <sup>2</sup> 未満 | 100m <sup>2</sup> 未満 | 100m <sup>2</sup> 以上 |     |
| 1     |      |                        |        |          |            |          |                       |                       |                    |                     |                      |                      | 0   |
| 2     |      |                        |        |          |            |          |                       |                       |                    |                     |                      |                      | 0   |
| 3     |      |                        |        |          |            |          |                       |                       |                    |                     |                      |                      | 0   |
| 4     |      | 1                      |        |          |            |          |                       |                       |                    |                     |                      |                      | 1   |
| 5     | 2    | 3                      | 13     | 13       | 9          | 16       |                       |                       | 1                  | 4                   |                      |                      | 61  |
| 6     | 4    | 4                      | 28     | 44       | 13         | 13       |                       | 2                     |                    |                     | 3                    | 2                    | 113 |
| 7     |      | 4                      | 14     | 19       | 3          |          |                       |                       | 2                  | 6                   |                      |                      | 48  |
| 8     |      |                        | 3      |          |            |          |                       |                       |                    |                     |                      |                      | 3   |
| 9     |      |                        | 2      |          |            |          |                       |                       |                    |                     |                      |                      | 2   |
| 10    |      |                        | 4      | 1        |            | 1        |                       |                       |                    |                     |                      |                      | 6   |
| 11    |      | 1                      | 1      |          | 1          | 2        |                       |                       |                    |                     |                      |                      | 5   |
| 12    |      |                        |        |          |            |          |                       |                       |                    |                     |                      |                      | 0   |
| 合計    | 6    | 13                     | 65     | 77       | 26         | 32       | 0                     | 2                     | 3                  | 10                  | 3                    | 2                    | 239 |

は少ないといえる。5月から7月ころに目立つがその後は影をひそめる。

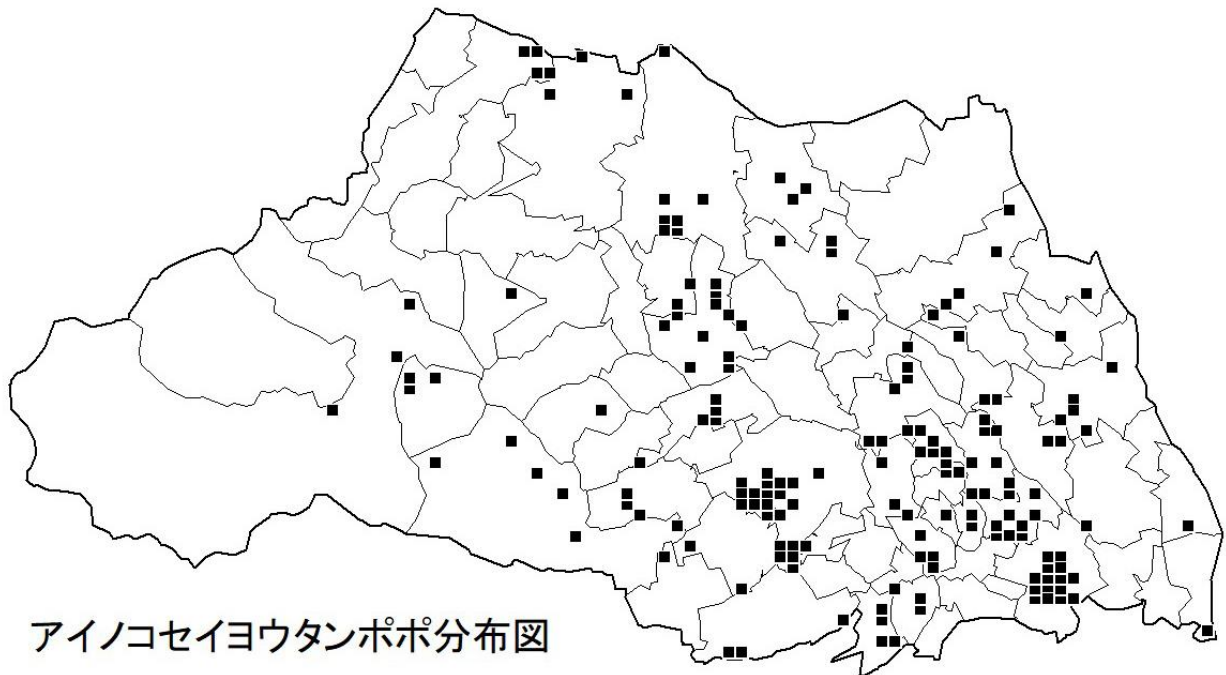
**当該種の消長** 明治初期、ネズミムギなどとともに牧草として導入された。その後逸出し、野生化した。県内では、埼玉県植物誌1998においても県レッドデータブック2011にしても分布域は加須・中川低地、大宮台地、荒川西台地、丘陵南、丘陵北、低山東、低山西に及んでおり、大きな相違はない。安定した状態にあるとみてよい。



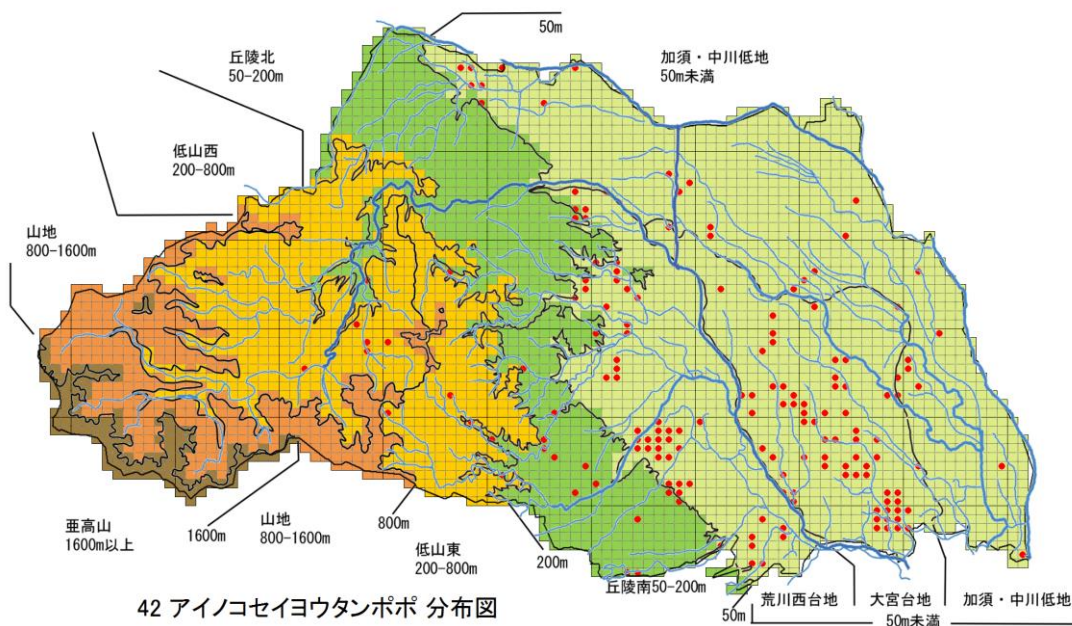


42 アイノコセイヨウタンポポ(キク科)

*Taraxacum officinale* Weber ex F.H.Wigg. x *T. platycarpum* Dahlst. 重点対策外来種



アイノコセイヨウタンポポ分布図



42 アイノコセイヨウタンポポ 分布図

分布状況

3年間の調査では県内全域に分布していることが判明した。

特に標高50m以下の低地・台地には多く分布している。低山の分布は少ない。丘陵北、山地、亜高山の報告

はない。埼玉県植物誌1998では記載がない。また県レッドデータブック2011でも記載がない。このことから分布は急速に拡大したと思われる。

**環境別報告件数** 報告件数238件であった。市街地と水田・休耕田・畑の分布報告が多く、両者で69.3%を占有する。河川敷も20.6%なのでごく普通にみられる植物といえる。雑木林の分布が最も少ないことから本種は明るい環境を好む植物といえるだろう。

| アイノコセイヨウタンポポ |    |     |      |
|--------------|----|-----|------|
| 環境別報告件数      | 記号 | 件数  | %    |
| 雑木林          | A  | 24  | 10.1 |
| 河川敷          | B  | 49  | 20.6 |
| 水田・休耕田・畑     | C  | 75  | 31.5 |
| 市街地          | D  | 90  | 37.8 |
| 合計           |    | 238 | 100  |

**種の概要** 本種はセイヨウタンポポ *Taraxacum officinale* とカントウタンポポ *T. platycarpum* との雑

| 月\生活段階 | 1   | 2   | 3   | 4   | 5  | 6  | 合計  |
|--------|-----|-----|-----|-----|----|----|-----|
|        | 幼植物 | 葉だけ | つぼみ | 開花  | 結実 | 枯死 |     |
| 1      |     |     |     |     |    |    | 0   |
| 2      |     |     |     |     |    |    | 0   |
| 3      |     |     |     |     |    |    | 0   |
| 4      |     |     | 1   | 30  | 5  |    | 36  |
| 5      |     | 4   | 7   | 54  | 29 |    | 94  |
| 6      |     | 10  | 7   | 54  | 27 | 4  | 102 |
| 7      |     | 9   | 6   | 15  | 17 |    | 47  |
| 8      | 2   | 4   |     | 1   | 2  |    | 9   |
| 9      |     | 5   | 2   | 13  | 3  |    | 23  |
| 10     | 1   | 5   | 1   | 9   |    |    | 16  |
| 11     | 4   | 5   | 4   | 9   | 5  | 1  | 28  |
| 12     | 1   | 2   |     | 3   | 1  |    | 7   |
| 合計     | 8   | 44  | 28  | 188 | 89 | 5  | 362 |

複数報告があれば合計値は環境別報告件数を上回る。

種とされている。注目点は総苞片の形状である。総苞片の先端は三角状の突起になり、カントウタンポポに似ているが、総苞片の開出する点がカントウタンポポと合わない。しかし総苞片の開出の程度はまちまちで、やや反曲するもの、平開するもの、斜上するものなど様々で、セイヨウタンポポのように完全に反曲しない。現在のところ、本種は雑種としての位置づけがやや不明瞭のまま取り扱われている傾向がある。雑種の中を

さらにいくつかに分ける必要性を感じる。

**生活段階の月変化** 表によれば、5月から11月にかけてどの月も葉だけ・つぼみ・開花・結実がみられ季節感の乏しい植物といえる。

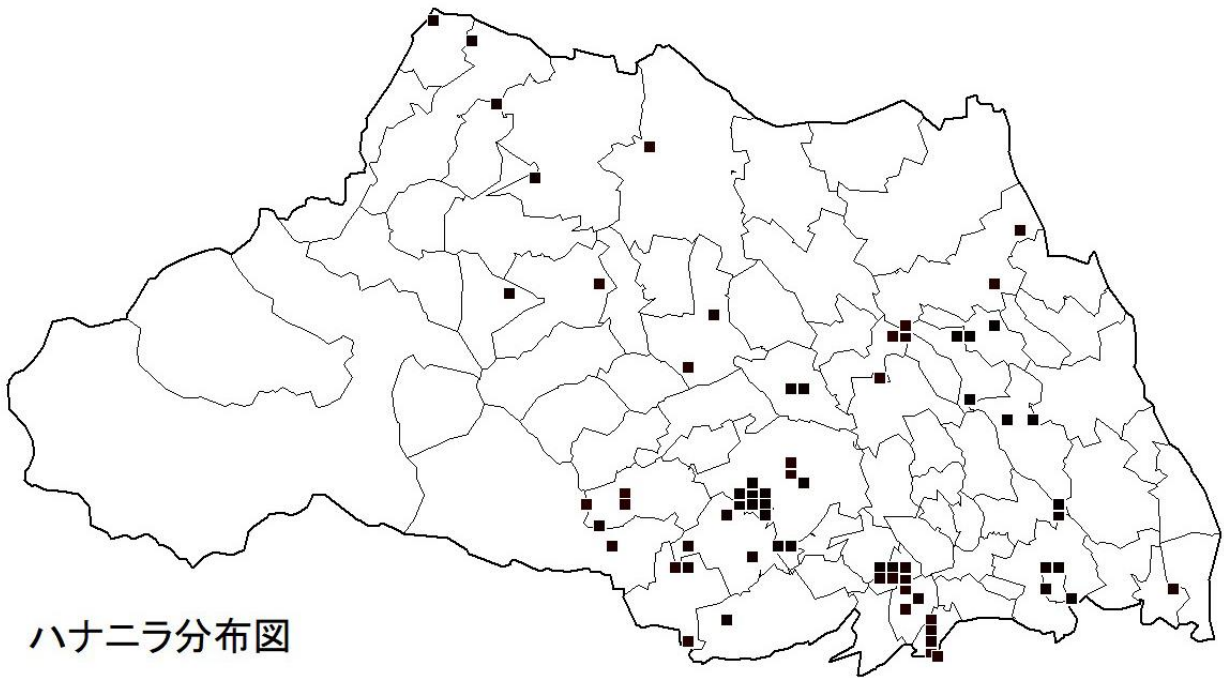
**群落の大きさ・広がり** 群落の大きさは10-99株が一般的であるが、1-3株や4-9株もよ

| 月\大きさ          | a    | b    | c      | d        | e          | f        | g       | h       | i    | j     | k      | l      | 合計  |
|----------------|------|------|--------|----------|------------|----------|---------|---------|------|-------|--------|--------|-----|
| a-fは株<br>g-lは㎡ | 1-3株 | 4-9株 | 10-99株 | 100-999株 | 1000-9999株 | 10000株以上 | 0.05㎡未満 | 0.25㎡未満 | 1㎡未満 | 10㎡未満 | 100㎡未満 | 100㎡以上 |     |
| 1              |      |      |        |          |            |          |         |         |      |       |        |        | 0   |
| 2              |      |      |        |          |            |          |         |         |      |       |        |        | 0   |
| 3              |      |      |        |          |            |          |         |         |      |       |        |        | 0   |
| 4              | 15   | 7    | 8      |          |            |          |         |         |      |       |        |        | 30  |
| 5              | 9    | 11   | 26     | 9        | 3          |          |         |         |      |       | 1      |        | 59  |
| 6              | 11   | 14   | 31     | 8        | 2          |          |         |         |      |       |        |        | 66  |
| 7              | 3    | 8    | 10     | 5        |            |          |         |         |      |       |        |        | 26  |
| 8              |      |      | 5      | 1        |            |          |         | 1       |      | 1     |        |        | 8   |
| 9              | 7    | 4    | 2      | 2        | 1          | 1        |         |         |      |       |        |        | 17  |
| 10             | 7    | 3    | 3      |          |            |          |         |         |      |       |        |        | 13  |
| 11             | 2    | 5    | 4      | 3        |            |          |         |         |      |       |        |        | 14  |
| 12             | 1    | 1    | 2      | 1        |            |          |         |         |      |       |        |        | 5   |
| 合計             | 55   | 53   | 91     | 29       | 6          | 1        | 0       | 1       | 0    | 1     | 1      | 0      | 238 |

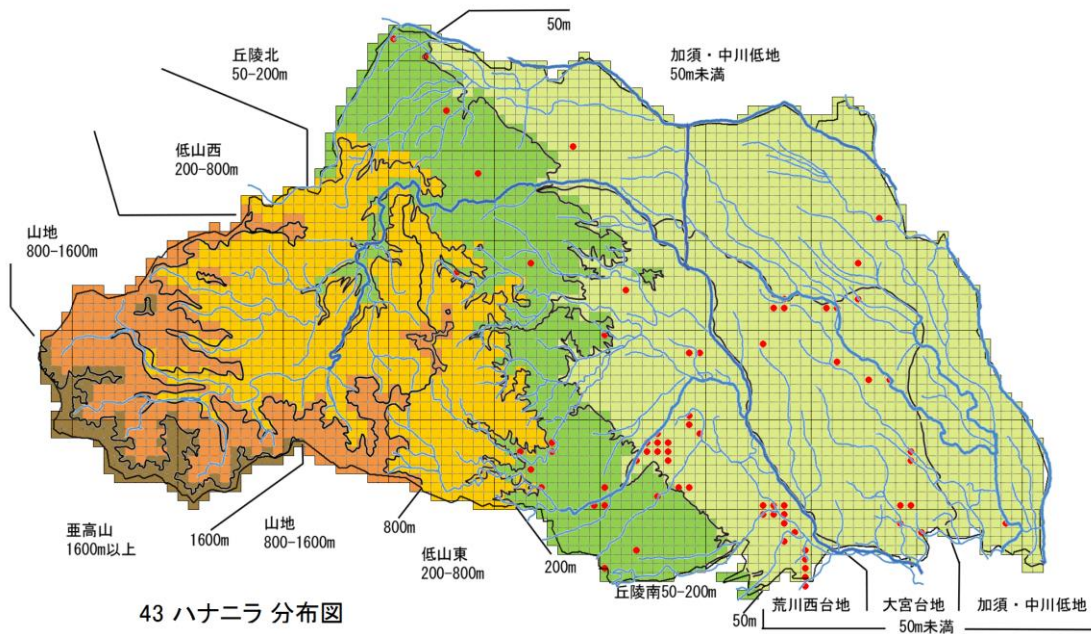
く見かける大きさといえる。

**当該種の消長** 本種はここ10年の間に急速にその分布域を拡大している可能性がある。ただし証拠立てるものが不十分である。今回の調査において、本種をカントウタンポポまたはセイヨウタンポポとして誤認した可能性があり、精査すればさらに精度の高い分布図が得られると思う。





ハナニラ分布図



43 ハナニラ 分布図

**分布状況**

3年間の調査では大きな河川に沿って分布している傾向がある。

比較的都市部の外来種としてのイメージが強い。県北部、秩父域の報告はほとんどなかった。埼玉県植物誌

1998では県東部と県南部に散在する。県レッドデータブック 2011の調査では二次メッシュ 18区画で報告がある。今回調査では全 54 区画中 20 区画から報告があった。多く繁茂する外来種ではないといえる。

**環境別報告件数** 報告件数 78 件であった。市街地のシェア 42.3%が最大である。とはいうものの他の環境にもまんべんなく適応しているようで、環境を選ばず広く分布している。

| ハナニラ     |    |    |      |
|----------|----|----|------|
| 環境別報告件数  | 記号 | 件数 | %    |
| 雑木林      | A  | 15 | 19.2 |
| 河川敷      | B  | 13 | 16.7 |
| 水田・休耕田・畑 | C  | 17 | 21.8 |
| 市街地      | D  | 33 | 42.3 |
| 合計       |    | 78 | 100  |

**種の概要** まぎらわしい類似種は存在しない。葉に食用ニラの香りがあり、和名がつけられたのであ

| ハナニラ   |     | 生活段階の月変化(2016-2018年) |     |    |    |    |    | 合計 |
|--------|-----|----------------------|-----|----|----|----|----|----|
| 月\生活段階 | 1   | 2                    | 3   | 4  | 5  | 6  |    |    |
|        | 幼植物 | 葉だけ                  | つぼみ | 開花 | 結実 | 枯死 |    |    |
| 1      |     |                      |     |    |    |    | 0  |    |
| 2      |     |                      |     |    |    |    | 0  |    |
| 3      |     |                      |     |    |    |    | 0  |    |
| 4      |     |                      | 3   | 25 |    |    | 28 |    |
| 5      |     | 4                    | 1   | 11 | 5  | 3  | 24 |    |
| 6      |     | 1                    |     | 1  | 1  | 1  | 4  |    |
| 7      |     |                      |     | 3  | 1  |    | 4  |    |
| 8      |     |                      | 1   |    | 1  |    | 2  |    |
| 9      |     |                      | 1   | 7  |    |    | 8  |    |
| 10     |     | 3                    | 1   | 2  | 1  |    | 7  |    |
| 11     | 2   | 4                    |     |    | 1  | 2  | 9  |    |
| 12     | 1   | 2                    |     |    |    |    | 3  |    |
| 合計     | 3   | 15                   | 6   | 49 | 10 | 6  | 89 |    |

複数報告があれば合計値は環境別報告件数を上回る。

・枯死の生活段階すべてを見ることができる。また開花は4月から9月ころまで半年間見ることができる。ほとんど季節感のみられない外来種といえる。

**群落の大きさ・広がり** 一般的な株の大きさは10-99株といえる。4-9部の大きさもよくあ

| ハナニラ                        |      | 群落の大きさ・広がり(2016-2018年) |        |          |            |          |                       |                       |                    |                     |                      |                      | 合計 |
|-----------------------------|------|------------------------|--------|----------|------------|----------|-----------------------|-----------------------|--------------------|---------------------|----------------------|----------------------|----|
| 月\大きさ                       | a    | b                      | c      | d        | e          | f        | g                     | h                     | i                  | j                   | k                    | l                    |    |
| a-fは株<br>g-lはm <sup>2</sup> | 1-3株 | 4-9株                   | 10-99株 | 100-999株 | 1000-9999株 | 10000株以上 | 0.05m <sup>2</sup> 未満 | 0.25m <sup>2</sup> 未満 | 1m <sup>2</sup> 未満 | 10m <sup>2</sup> 未満 | 100m <sup>2</sup> 未満 | 100m <sup>2</sup> 以上 |    |
| 1                           |      |                        |        |          |            |          |                       |                       |                    |                     |                      |                      | 0  |
| 2                           |      |                        |        |          |            |          |                       |                       |                    |                     |                      |                      | 0  |
| 3                           |      |                        |        |          |            |          |                       |                       |                    |                     |                      |                      | 0  |
| 4                           | 5    | 9                      | 10     | 1        |            |          |                       |                       |                    |                     |                      |                      | 25 |
| 5                           | 1    | 2                      | 12     | 2        | 1          |          |                       |                       |                    | 1                   |                      |                      | 19 |
| 6                           |      | 2                      | 1      |          |            |          |                       |                       |                    | 1                   |                      |                      | 4  |
| 7                           |      | 1                      |        |          |            |          |                       | 1                     | 2                  |                     |                      |                      | 4  |
| 8                           |      |                        |        | 1        |            |          |                       |                       |                    |                     | 1                    |                      | 2  |
| 9                           | 2    | 2                      | 3      |          |            |          |                       |                       |                    |                     |                      |                      | 7  |
| 10                          | 1    | 2                      | 3      |          |            |          |                       |                       |                    |                     |                      |                      | 6  |
| 11                          |      | 2                      | 5      |          |            |          |                       |                       |                    |                     | 1                    |                      | 8  |
| 12                          | 2    |                        | 1      |          |            |          |                       |                       |                    |                     |                      |                      | 3  |
| 合計                          | 11   | 20                     | 35     | 4        | 1          | 0        | 0                     | 1                     | 2                  | 2                   | 2                    | 0                    | 78 |

るようで大きな群落を作らない外来種である。

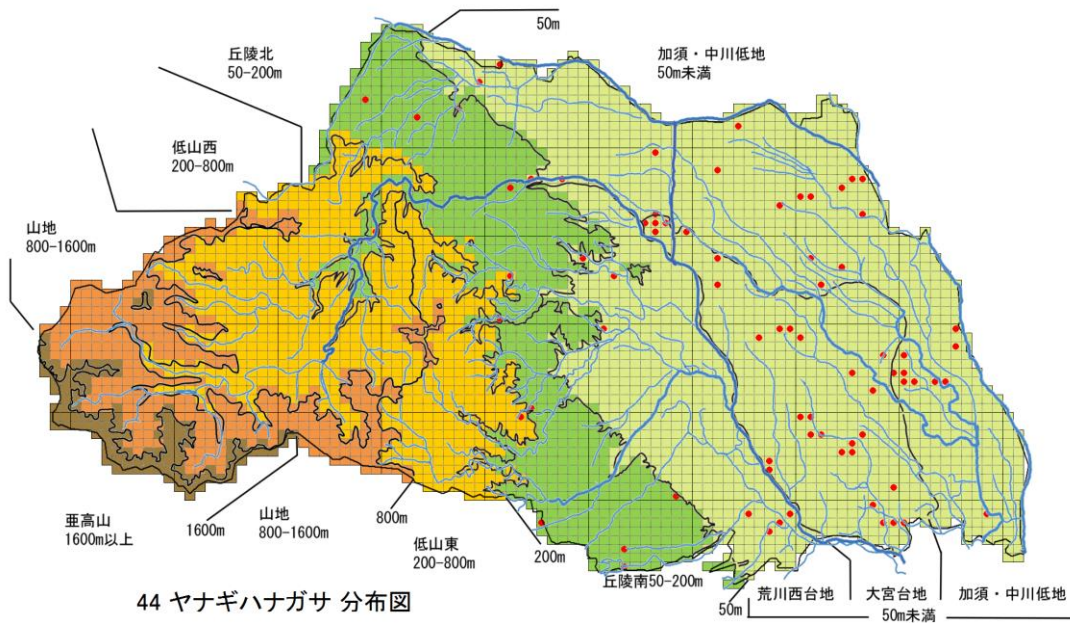
**当該種の消長** 明治のころ花卉として導入された。その後日本の環境によく適応して逸出し旺盛に繁殖している。自生状況はごく安定した状態で推移しており、野生化し定着している。今後分布域が広がる様相はなく、侵略的外来生物の立場からは、「その他の総合対策外来種」として位置付けられているが、特に対策を講じなければならないものではない。



44 ヤナギハナガサ(クマツヅラ科) *Verbena bonariensis* L. その他の総合対策外来種



ヤナギハナガサ分布図



44 ヤナギハナガサ 分布図

分布状況

3年間の調査では分布がほぼ標高50m以下の低地・台地になっている。荒川西台地、丘陵南、丘陵北、秩父域の報告はわずかであった。

埼玉県植物誌1998では分布が本庄・深谷・熊谷等、

県北部に局在する分布になっている。また県レッドデータブック2011の調査では県の北半分(県北部と県東部北域)に広がっている。今回の調査では埼玉県全54区画中27区画に分布報告があり、県南部にも広く分布していることが明らかになった。

**環境別報告件数** 報告件数89件であった。市街地は52.8%になっており突出している。河川敷や水田・休耕田・畑のシェアも高くない。雑木林にはほとんど分布しない。本種は市街地を特徴づける種と言えそうである。

**種の概要** 類似種にアレチハナガサがある。ヤナギハナガサの花筒は細長く筒部がピンク色となって目立つが、アレチハナガサの花筒

| ヤナギハナガサ  |    |    |      |
|----------|----|----|------|
| 環境別報告件数  | 記号 | 件数 | %    |
| 雑木林      | A  | 4  | 4.5  |
| 河川敷      | B  | 18 | 20.2 |
| 水田・休耕田・畑 | C  | 20 | 22.5 |
| 市街地      | D  | 47 | 52.8 |
| 合計       |    | 89 | 100  |

は短いため花筒は目立たない。そのため、全体としてみたとき、ヤナギハナガサの方が花色に彩りがあり華やかに見える。さらにヤナギハナガサが市街地優先なのに対して、アレチハナガサは河川敷優先の傾向がみられる。こまかく区別点を比較すると、ヤナギハナガサのがく裂片は短く、葉はやや茎を抱く。これに対してアレチハナガサのがく裂片は長く、葉は茎を抱かない。最近両者の中間形態を持つダキバアレチハナガサが侵入している可能性があるが、まだ確認されていない。

| ヤナギハナガサ |     | 生活段階の月変化(2016-2018年) |     |    |    |    |     | 合計 |
|---------|-----|----------------------|-----|----|----|----|-----|----|
| 月\生活段階  | 1   | 2                    | 3   | 4  | 5  | 6  |     |    |
|         | 幼植物 | 葉だけ                  | つぼみ | 開花 | 結実 | 枯死 |     |    |
| 1       |     |                      |     |    |    |    | 0   |    |
| 2       |     |                      |     |    |    |    | 0   |    |
| 3       |     |                      |     |    |    |    | 0   |    |
| 4       |     |                      |     | 1  |    |    | 1   |    |
| 5       |     | 1                    | 5   | 9  | 1  |    | 16  |    |
| 6       |     | 1                    | 9   | 33 | 5  |    | 48  |    |
| 7       |     |                      | 2   | 13 | 5  |    | 20  |    |
| 8       |     |                      | 1   | 7  | 1  |    | 9   |    |
| 9       |     | 1                    |     | 6  | 4  |    | 11  |    |
| 10      | 2   |                      | 4   | 8  | 5  |    | 19  |    |
| 11      |     |                      | 2   | 3  | 4  | 1  | 10  |    |
| 12      |     |                      |     | 1  | 2  |    | 3   |    |
| 合計      | 2   | 3                    | 23  | 81 | 27 | 1  | 137 |    |

複数報告があれば合計値は環境別報告件数を上回る。

**生活段階の月変化** つぼみ

と開花と結実は同時に観察できる。しかも開花期が非常に長い。5月から11月まで7か月にわたり開花は観察できる。季節感の乏しい外来種である。

**群落の大きさ・広がり** 群落の大きさは4-9株が最大値となった。単独で生育するか、数株

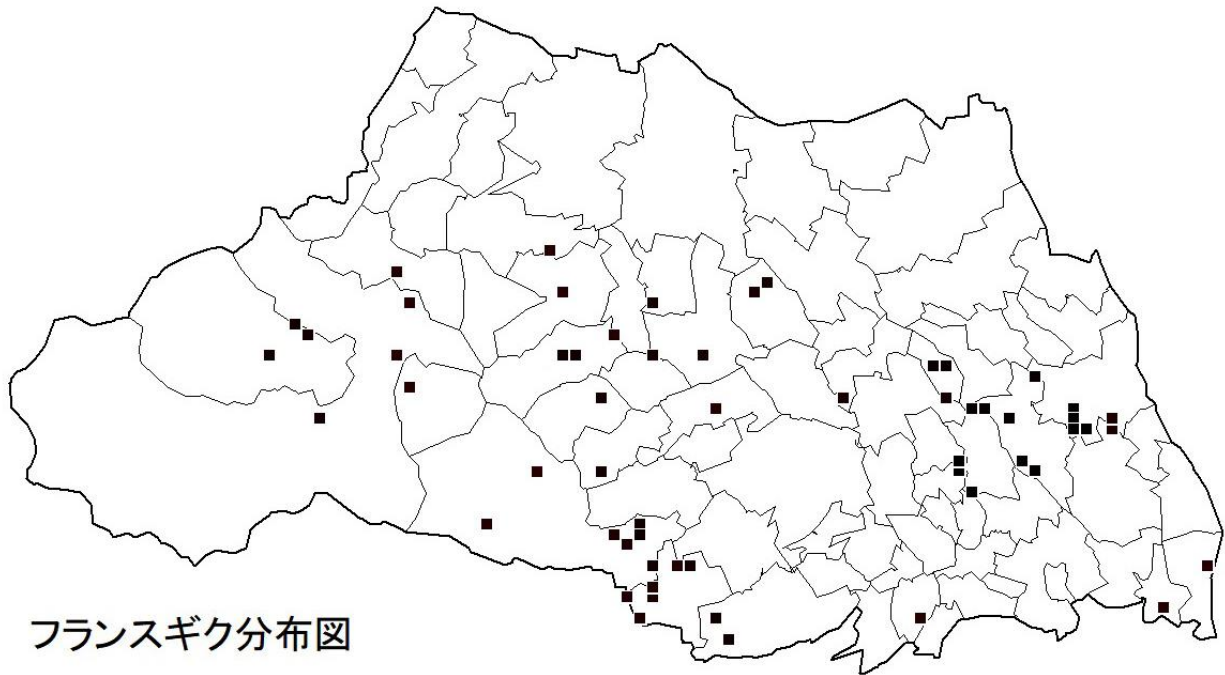
| ヤナギハナガサ |                             | 群落の大きさ・広がり(2016-2018年) |      |        |          |            |          |                       |                       |                    |                     |                      | 合計 |                      |
|---------|-----------------------------|------------------------|------|--------|----------|------------|----------|-----------------------|-----------------------|--------------------|---------------------|----------------------|----|----------------------|
| 月\大きさ   | a                           | b                      | c    | d      | e        | f          | g        | h                     | i                     | j                  | k                   | l                    |    |                      |
|         | a-fは株<br>g-lはm <sup>2</sup> | 1-3株                   | 4-9株 | 10-99株 | 100-999株 | 1000-9999株 | 10000株以上 | 0.05m <sup>2</sup> 未満 | 0.25m <sup>2</sup> 未満 | 1m <sup>2</sup> 未満 | 10m <sup>2</sup> 未満 | 100m <sup>2</sup> 未満 |    | 100m <sup>2</sup> 以上 |
| 1       |                             |                        |      |        |          |            |          |                       |                       |                    |                     |                      |    | 0                    |
| 2       |                             |                        |      |        |          |            |          |                       |                       |                    |                     |                      |    | 0                    |
| 3       |                             |                        |      |        |          |            |          |                       |                       |                    |                     |                      |    | 0                    |
| 4       |                             |                        | 1    |        |          |            |          |                       |                       |                    |                     |                      |    | 1                    |
| 5       | 2                           | 3                      | 5    |        |          |            |          |                       |                       |                    |                     |                      |    | 10                   |
| 6       | 7                           | 13                     | 13   | 1      |          |            |          |                       |                       |                    |                     |                      |    | 34                   |
| 7       | 4                           | 5                      | 3    | 2      |          |            |          |                       |                       |                    |                     |                      |    | 14                   |
| 8       | 1                           | 3                      | 2    |        |          |            |          |                       |                       | 1                  |                     |                      |    | 7                    |
| 9       | 1                           | 3                      | 3    |        |          |            |          |                       |                       |                    |                     |                      |    | 7                    |
| 10      | 2                           | 3                      | 4    |        |          |            |          |                       |                       | 1                  |                     |                      |    | 10                   |
| 11      | 2                           | 1                      |      | 1      |          |            |          |                       |                       |                    |                     |                      |    | 4                    |
| 12      | 2                           |                        |      |        |          |            |          |                       |                       |                    |                     |                      |    | 2                    |
| 合計      | 21                          | 32                     | 30   | 4      | 0        | 0          | 0        | 0                     | 0                     | 1                  | 1                   | 0                    | 0  | 89                   |

のまとまりで生育している傾向のある外来種である。

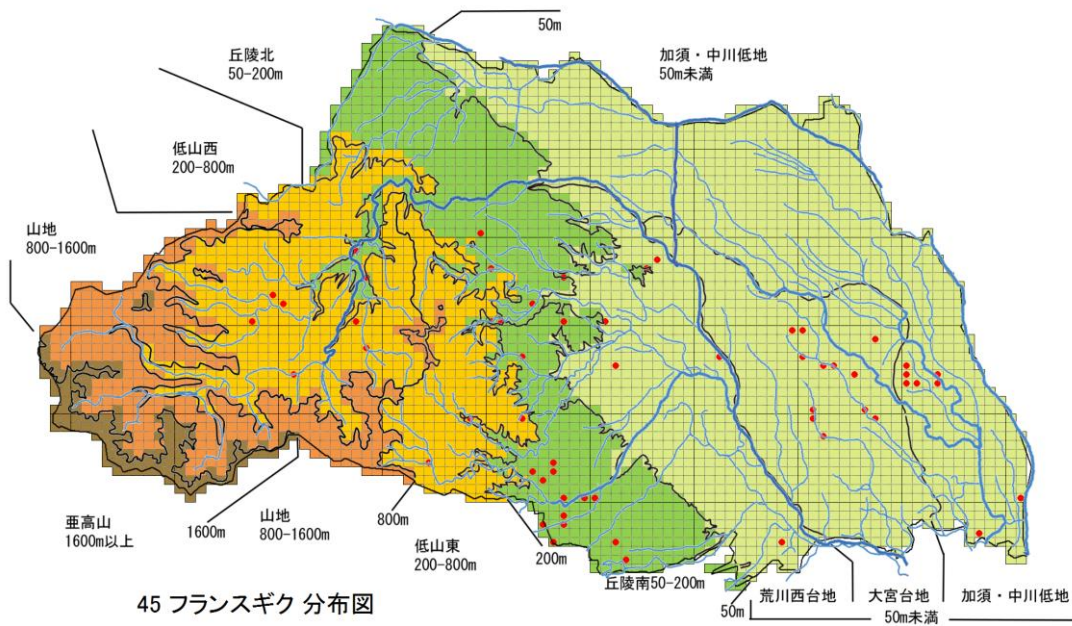
**当該種の消長** もともとは昭和初期、戦後東海地方から全国に広まったといわれるが諸説がある。県内では北部の方から全県に広まったように感じられる。侵略的外来生物の立場から「その他の総合対策外来種」と位置付けられているが、対策を講じなければならぬほどの脅威はない。ただ少しずつ広まっているという認識は共有する必要がある。



45 フランスギク(キク科) *Leucanthemum vulgare* Lam. その他の総合対策外来種



フランスギク分布図



45 フランスギク 分布図

分布状況

3年間の調査では県南地域の低地、台地、丘陵、秩父盆地から報告があった。

本種は台地や丘陵でみられる「里山」的環境に順応していると考えられる。人家の周辺に多い。埼玉県植物誌 1998 で

は児玉と大滝に各1件の報告があるのみである。県レッドデータブック 2011 の調査では秩父・深谷・羽生・名栗・入間・所沢・和光の7点くらいの報告しかない。今回の調査結果からは県内 54 区画中 20 区画から報告があった。各地に広がっている。

**環境別報告件数** 報告件数 66 件であった。市街地の占有率が 40.9%で最大である。本種は市街好み、という表現ができなくもないが、むしろ人家の栽培品から逸出した子孫が野生の大半を占めていると考えられ、これが市街地に多い理由だろう。

| フランスギク   |    |    |      |
|----------|----|----|------|
| 環境別報告件数  | 記号 | 件数 | %    |
| 雑木林      | A  | 8  | 12.1 |
| 河川敷      | B  | 14 | 21.2 |
| 水田・休耕田・畑 | C  | 17 | 25.8 |
| 市街地      | D  | 27 | 40.9 |
| 合計       |    | 66 | 100  |

| フランスギク |     | 生活段階の月変化(2016-2018年) |     |    |    |    |    | 合計 |
|--------|-----|----------------------|-----|----|----|----|----|----|
| 月\生活段階 | 1   | 2                    | 3   | 4  | 5  | 6  |    |    |
|        | 幼植物 | 葉だけ                  | つぼみ | 開花 | 結実 | 枯死 |    |    |
| 1      |     |                      |     |    |    |    | 0  |    |
| 2      |     |                      |     |    |    |    | 0  |    |
| 3      |     |                      |     |    |    |    | 0  |    |
| 4      |     |                      |     | 2  |    |    | 2  |    |
| 5      |     |                      | 10  | 36 | 10 |    | 56 |    |
| 6      |     |                      | 1   | 12 | 6  | 4  | 23 |    |
| 7      |     | 1                    |     | 4  |    |    | 5  |    |
| 8      |     |                      |     |    |    |    | 0  |    |
| 9      |     |                      |     | 3  | 3  |    | 6  |    |
| 10     | 1   | 1                    |     | 1  |    |    | 3  |    |
| 11     | 1   |                      |     |    |    |    | 1  |    |
| 12     |     | 2                    |     |    |    |    | 2  |    |
| 合計     | 2   | 4                    | 11  | 58 | 19 | 4  | 98 |    |

複数報告があれば合計値は環境別報告件数を上回る。

**種の概要** フランスギクは草本で茎はやわらかく茎・茎葉とも冬は枯死するが、多年草なのでロゼット葉は越冬する。フランスギクをマーガレットと間違える例がある。これはフランスではフランスギクを Marguerite と呼ぶために起きた誤解である。マーガレットは別名モクシュンギクといわれるように木本である。茎についての葉は落葉せずそのまま越冬する。両者は葉の形も違う。

**生活段階の月変化** 開花の

時期は4-10月で半年に及ぶ。開花が他の生活段階にくらべ最も目立つ。

**群落の大きさ・広がり** 10-99株の大きさが最も多い報告になっている。5-6月の開花期がもっともよ

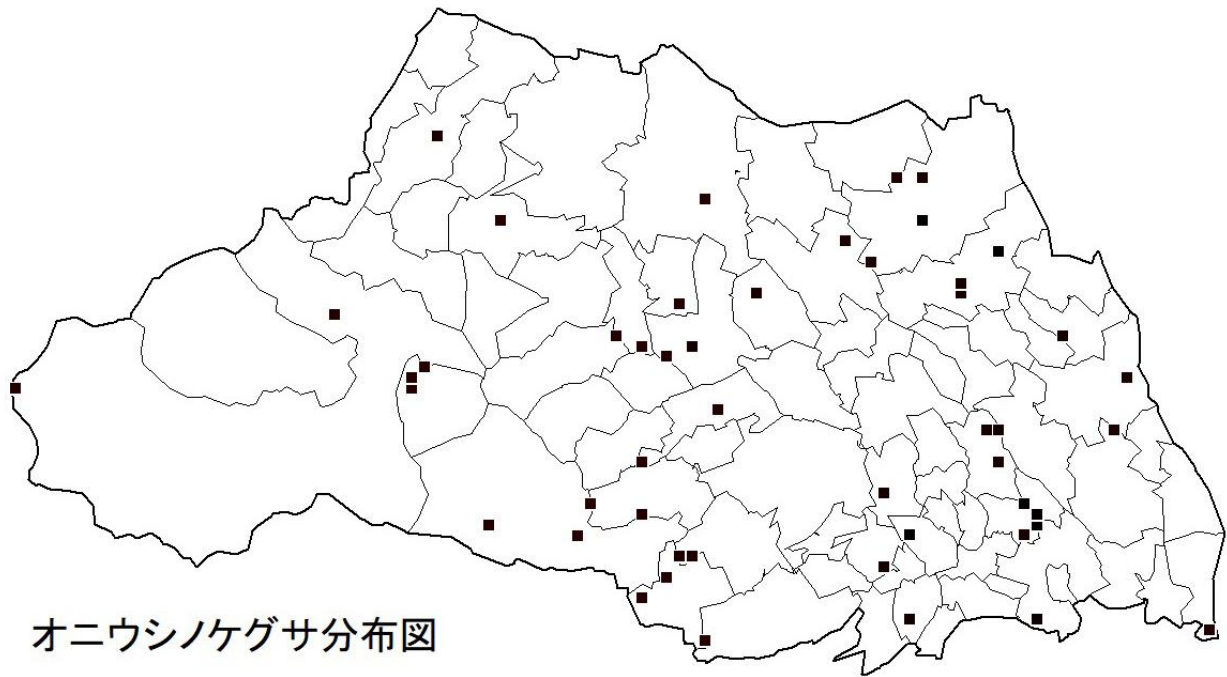
| フランスギク |                             | 群落の大きさ・広がり(2016-2018年) |      |        |          |            |          |                       |                       |                    |                     |                      | 合計                   |    |
|--------|-----------------------------|------------------------|------|--------|----------|------------|----------|-----------------------|-----------------------|--------------------|---------------------|----------------------|----------------------|----|
| 月\大きさ  | a                           | b                      | c    | d      | e        | f          | g        | h                     | i                     | j                  | k                   | l                    |                      |    |
|        | a-fは株<br>g-lはm <sup>2</sup> | 1-3株                   | 4-9株 | 10-99株 | 100-999株 | 1000-9999株 | 10000株以上 | 0.05m <sup>2</sup> 未満 | 0.25m <sup>2</sup> 未満 | 1m <sup>2</sup> 未満 | 10m <sup>2</sup> 未満 | 100m <sup>2</sup> 未満 | 100m <sup>2</sup> 以上 |    |
| 1      |                             |                        |      |        |          |            |          |                       |                       |                    |                     |                      |                      | 0  |
| 2      |                             |                        |      |        |          |            |          |                       |                       |                    |                     |                      |                      | 0  |
| 3      |                             |                        |      |        |          |            |          |                       |                       |                    |                     |                      |                      | 0  |
| 4      |                             |                        | 2    |        |          |            |          |                       |                       |                    |                     |                      |                      | 2  |
| 5      | 1                           | 6                      | 23   | 1      | 1        |            |          |                       |                       | 3                  | 2                   |                      |                      | 37 |
| 6      | 3                           | 5                      | 4    | 2      |          |            |          |                       |                       |                    |                     |                      |                      | 14 |
| 7      |                             |                        | 3    |        |          |            |          |                       |                       | 1                  |                     | 1                    |                      | 5  |
| 8      |                             |                        |      |        |          |            |          |                       |                       |                    |                     |                      |                      | 0  |
| 9      |                             |                        | 2    |        |          |            |          |                       | 1                     |                    |                     |                      |                      | 3  |
| 10     |                             |                        | 1    | 1      |          |            |          |                       |                       |                    |                     |                      |                      | 2  |
| 11     |                             | 1                      |      |        |          |            |          |                       |                       |                    |                     |                      |                      | 1  |
| 12     |                             | 1                      |      | 1      |          |            |          |                       |                       |                    |                     |                      |                      | 2  |
| 合計     | 4                           | 13                     | 35   | 5      | 1        | 0          | 0        | 0                     | 1                     | 4                  | 2                   | 1                    |                      | 66 |

く観察できる時期のようだ。

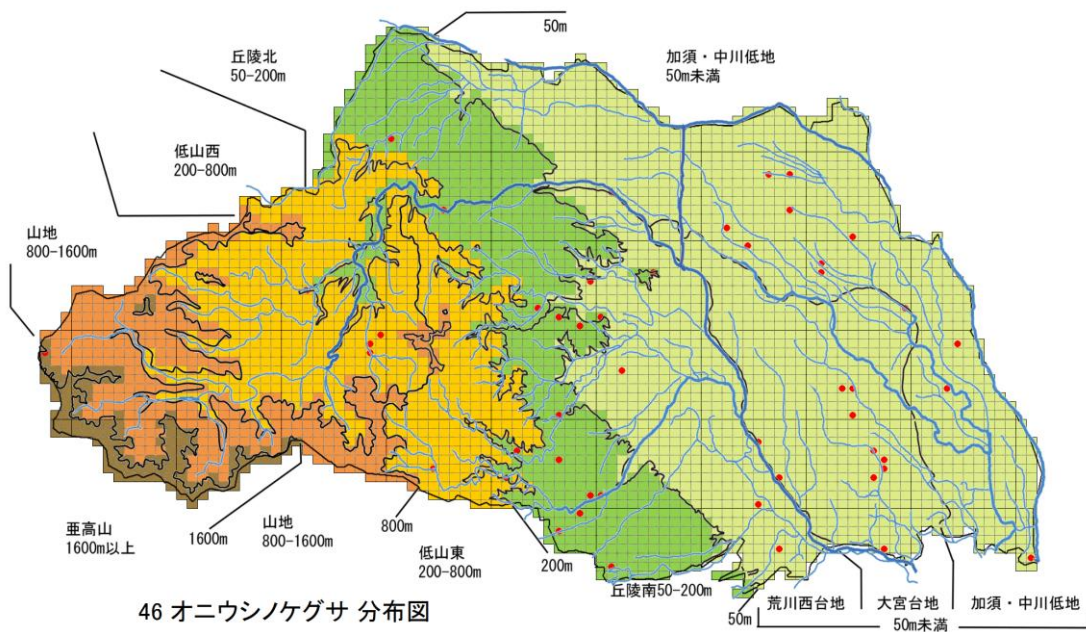
**当該種の消長** もともと江戸末期に由来するが、現在でも園芸品として庭園で栽培されている例が多く、外来種としての認識は広まっていない。本種は野生でも十分に自立する勢いがあり、今後も人の移動とともに分布域が拡大する可能性はある。侵略的外来生物の見地から「その他の総合対策外来種」に位置づけられてはいるが、対策を講じる必要は今のところない。







オニウシノケグサ分布図



46 オニウシノケグサ 分布図

**分布状況**

調査対象種ではないが、他の侵略的外来種との比較のため記載する。今回の調査では埼玉全54区画中27区画から報告があった。調査対象種ではないので記録から漏れている

ことが考えられる。埼玉県植物誌1998では両神・岡部・名栗を除く県内全市町村に分布がある。さらに県レッドデータブック2011の調査では二次メッシュ埼玉全54区画中46区画で分布が確認されている。文献からは広く分布している外来種といえる。

**環境別報告件数** 報告件数59件であった。河川敷35.6%が最高だが、水田・休耕田・畑28.8%と市街地28.8%が接近している。三者合わせて93.2%となる。雑木林にはほとんど出現しない。日照の弱い場所では生育しにくいと

| オニウシノケグサ |    |    |      |
|----------|----|----|------|
| 環境別報告件数  | 記号 | 件数 | %    |
| 雑木林      | A  | 4  | 6.8  |
| 河川敷      | B  | 21 | 35.6 |
| 水田・休耕田・畑 | C  | 17 | 28.8 |
| 市街地      | D  | 17 | 28.8 |
| 合計       |    | 59 | 100  |

| オニウシノケグサ |     | 生活段階の月変化(2016-2018年) |     |    |    |    |     | 合計 |
|----------|-----|----------------------|-----|----|----|----|-----|----|
| 月\生活段階   | 1   | 2                    | 3   | 4  | 5  | 6  |     |    |
|          | 幼植物 | 葉だけ                  | つぼみ | 開花 | 結実 | 枯死 |     |    |
| 1        |     |                      |     |    |    |    | 0   |    |
| 2        |     |                      |     |    |    |    | 0   |    |
| 3        |     |                      |     |    |    |    | 0   |    |
| 4        |     |                      |     |    |    |    | 0   |    |
| 5        |     | 2                    | 13  | 17 | 17 | 1  | 50  |    |
| 6        |     |                      | 4   | 7  | 15 | 5  | 31  |    |
| 7        |     | 2                    | 1   | 2  | 5  | 2  | 12  |    |
| 8        |     | 1                    |     |    |    | 1  | 2   |    |
| 9        |     |                      |     | 1  |    |    | 1   |    |
| 10       |     |                      |     | 2  | 1  |    | 3   |    |
| 11       | 1   |                      |     | 1  | 2  | 1  | 5   |    |
| 12       |     |                      |     |    |    | 1  | 1   |    |
| 合計       | 1   | 5                    | 18  | 30 | 40 | 11 | 105 |    |

複数報告があれば合計値は環境別報告件数を上回る。

も区別点として使える。芒がなければヒロハウシノケグサ、芒があればオニウシノケグサとなる。しかし、この芒も長短があり、短い場合は芒がない場合と区別しにくくなる。このときは少しでも芒的であればオニウシノケグサとする。

**生活段階の月変化** 5-7月を見ると生活段階のほとんど、つまり葉だけ・つぼみ・開花・結実・枯死がみられる。やや季節感に乏しい植物といえる。

**群落の大きさ・広がり** 株数の大きさは10-99株が一般的であるといえるが、少ない株数から大群落

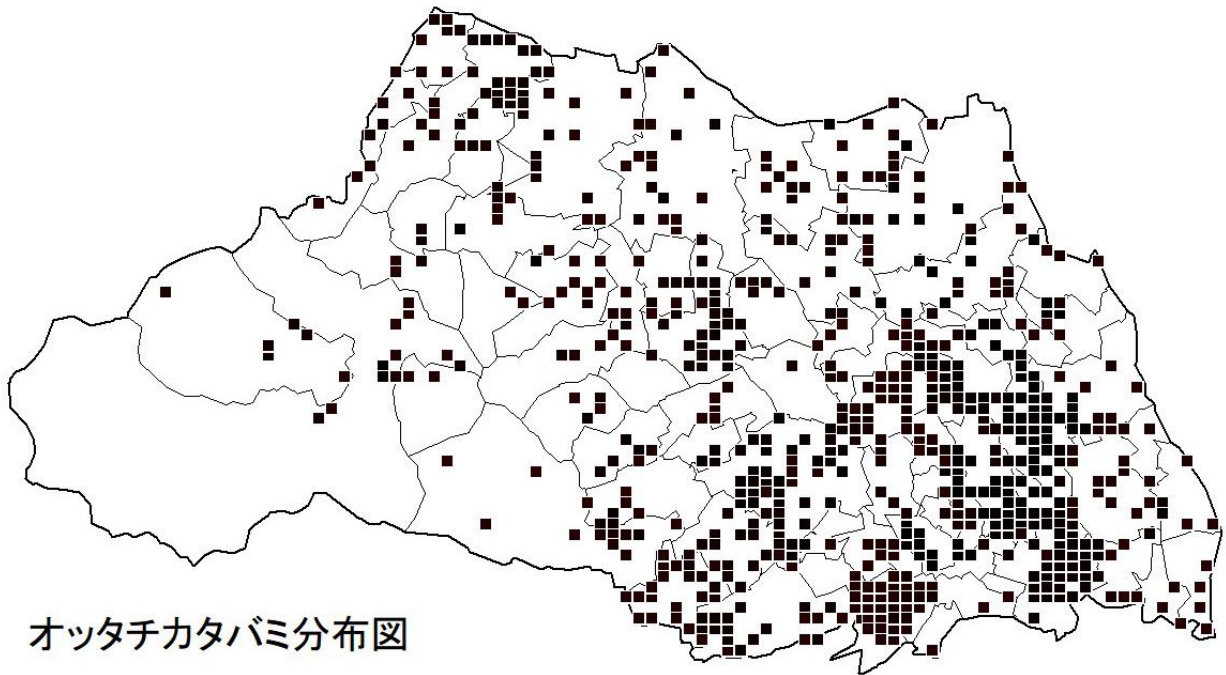
| オニウシノケグサ |       | 群落の大きさ・広がり(2016-2018年) |      |        |          |            |          |                       |                       |                    |                     | 合計                   |                      |    |
|----------|-------|------------------------|------|--------|----------|------------|----------|-----------------------|-----------------------|--------------------|---------------------|----------------------|----------------------|----|
| 月\大きさ    | a     | b                      | c    | d      | e        | f          | g        | h                     | i                     | j                  | k                   |                      | l                    |    |
|          | a-fは株 | 1-3株                   | 4-9株 | 10-99株 | 100-999株 | 1000-9999株 | 10000株以上 | 0.05m <sup>2</sup> 未満 | 0.25m <sup>2</sup> 未満 | 1m <sup>2</sup> 未満 | 10m <sup>2</sup> 未満 | 100m <sup>2</sup> 未満 | 100m <sup>2</sup> 以上 |    |
| 1        |       |                        |      |        |          |            |          |                       |                       |                    |                     |                      |                      | 0  |
| 2        |       |                        |      |        |          |            |          |                       |                       |                    |                     |                      |                      | 0  |
| 3        |       |                        |      |        |          |            |          |                       |                       |                    |                     |                      |                      | 0  |
| 4        |       |                        |      |        |          |            |          |                       |                       |                    |                     |                      |                      | 0  |
| 5        | 4     | 5                      | 7    | 4      | 1        |            |          |                       | 1                     | 2                  |                     | 1                    |                      | 25 |
| 6        | 1     | 1                      | 7    | 3      | 4        | 1          |          |                       | 1                     |                    | 1                   |                      |                      | 19 |
| 7        | 1     | 1                      | 1    | 3      | 1        |            |          |                       |                       |                    |                     |                      |                      | 7  |
| 8        |       |                        |      | 1      |          |            |          |                       |                       |                    |                     |                      |                      | 1  |
| 9        |       | 1                      |      |        |          |            |          |                       |                       |                    |                     |                      |                      | 1  |
| 10       |       |                        | 2    |        |          |            |          |                       |                       |                    |                     |                      |                      | 2  |
| 11       |       | 1                      | 1    | 1      |          |            |          |                       |                       |                    |                     |                      |                      | 3  |
| 12       |       |                        | 1    |        |          |            |          |                       |                       |                    |                     |                      |                      | 1  |
| 合計       | 6     | 9                      | 19   | 12     | 6        | 1          | 0        | 0                     | 2                     | 2                  | 1                   | 1                    |                      | 59 |

までいろいろな生育の様相を示す外来種である。

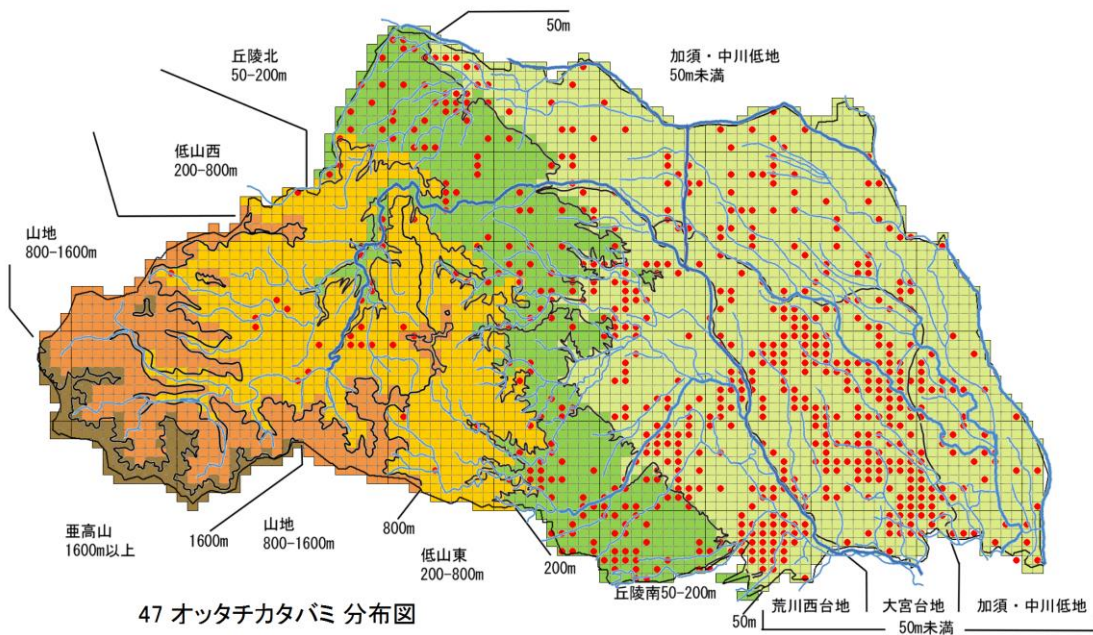
**当該種の消長** 牧草または道路新設ののり面処理のために大量に種子が輸入された。今回の調査では報告件数は少なかったが、県内全域に分布しているものと推定される。産業管理外来種として位置付けられており、「開発」の代名詞的存在である。攪乱地に数多く分布し、すでに県内広域に広がっており定着段階にあるものと考えられる。



47 オッタチカタバミ(カタバミ科) *Oxalis dillenii* Jacq. 一般外来種



オッタチカタバミ分布図



47 オッタチカタバミ 分布図

分布状況

調査対象種ではないが報告件数が多いので、他の侵略的外来種との比較のため記載する。

今回の調査ではほぼ県内全域分布といつてよい。埼玉県植物誌1998では分

布が限られていた。それは羽生・加須・久喜・上尾周辺と、深谷方面、所沢・和光・鳩ヶ谷・越谷・松伏周辺であった。県レッドデータブック 2011 の調査では二次メッシュ埼玉全 54 区画中 31 区画で分布が確認されている。この 3 年間では 54 区画中 42 区画で分布が確認され、分布が拡大している。

**環境別報告件数** 報告件数 1091 件であった。市街地が最も多く 37.5%で、次いで水田・休耕田・畑が 33.9%である。河川敷や雑木林は

| オッタチカタバミ |    |      |      |
|----------|----|------|------|
| 環境別報告件数  | 記号 | 件数   | %    |
| 雑木林      | A  | 99   | 9.1  |
| 河川敷      | B  | 213  | 19.5 |
| 水田・休耕田・畑 | C  | 370  | 33.9 |
| 市街地      | D  | 409  | 37.5 |
| 合計       |    | 1091 | 100  |

| オッタチカタバミ 生活段階の月変化(2016-2018年) |     |     |     |     |     |    |      |
|-------------------------------|-----|-----|-----|-----|-----|----|------|
| 月\生活段階                        | 1   | 2   | 3   | 4   | 5   | 6  | 合計   |
|                               | 幼植物 | 葉だけ | つぼみ | 開花  | 結実  | 枯死 |      |
| 1                             |     |     |     |     |     |    | 0    |
| 2                             |     |     |     |     |     |    | 0    |
| 3                             |     |     |     |     |     |    | 0    |
| 4                             |     | 1   | 3   | 24  | 1   |    | 29   |
| 5                             | 3   | 9   | 65  | 224 | 126 | 4  | 431  |
| 6                             | 3   | 40  | 78  | 236 | 175 | 5  | 537  |
| 7                             | 2   | 26  | 45  | 112 | 78  | 2  | 265  |
| 8                             |     | 6   | 16  | 35  | 36  |    | 93   |
| 9                             | 1   | 16  | 32  | 66  | 40  |    | 155  |
| 10                            | 2   | 54  | 67  | 128 | 97  | 1  | 349  |
| 11                            | 2   | 7   | 14  | 42  | 36  | 2  | 103  |
| 12                            | 6   | 4   | 1   | 3   | 5   | 1  | 20   |
| 合計                            | 19  | 163 | 321 | 870 | 594 | 15 | 1982 |

複数報告があれば合計値は環境別報告件数を上回る。

してカタバミは立ち上がることはなく、はうことが特徴となる。植物体全体は深緑から帯紫となる。草丈が低い場合は両者の区別がしにくいことがある。そのときは托葉を見るとよい。カタバミの托葉が耳状に大きく開出する。オッタチカタバミの托葉は卵状に開くが目立つほどではない。

**生活段階の月変化** 5・6・7月、10・11・12月の6ヶ月は、幼植物・葉だけ・つぼみ・開花・結実・枯死の全生活段階がそろっている。開花も4月から11月まで8か月間にわたっている。きわめて季節感の乏しい外来種といえる。開花・結実の最盛期は5-7月となる。

| オッタチカタバミ 群落の大きさ・広がり(2016-2018年) |      |      |        |          |            |          |                       |                       |                    |                     |                      |                      |      |
|---------------------------------|------|------|--------|----------|------------|----------|-----------------------|-----------------------|--------------------|---------------------|----------------------|----------------------|------|
| 月\大きさ                           | a    | b    | c      | d        | e          | f        | g                     | h                     | i                  | j                   | k                    | l                    | 合計   |
| a-fは株<br>g-lはm <sup>2</sup>     | 1-3株 | 4-9株 | 10-99株 | 100-999株 | 1000-9999株 | 10000株以上 | 0.05m <sup>2</sup> 未満 | 0.25m <sup>2</sup> 未満 | 1m <sup>2</sup> 未満 | 10m <sup>2</sup> 未満 | 100m <sup>2</sup> 未満 | 100m <sup>2</sup> 以上 |      |
| 1                               |      |      |        |          |            |          |                       |                       |                    |                     |                      |                      | 0    |
| 2                               |      |      |        |          |            |          |                       |                       |                    |                     |                      |                      | 0    |
| 3                               |      |      |        |          |            |          |                       |                       |                    |                     |                      |                      | 0    |
| 4                               | 8    | 7    | 5      | 4        |            |          |                       |                       |                    |                     |                      |                      | 24   |
| 5                               | 7    | 17   | 115    | 68       | 17         | 5        | 2                     |                       | 5                  | 6                   | 4                    |                      | 246  |
| 6                               | 9    | 29   | 153    | 68       | 16         | 28       | 1                     | 1                     | 2                  | 7                   | 1                    | 1                    | 316  |
| 7                               | 1    | 6    | 88     | 28       | 5          | 9        |                       |                       | 2                  | 6                   | 1                    |                      | 146  |
| 8                               | 2    | 2    | 35     | 10       |            |          |                       |                       | 1                  | 3                   | 2                    | 1                    | 56   |
| 9                               | 4    | 7    | 49     | 19       | 2          |          | 1                     | 1                     |                    |                     |                      |                      | 83   |
| 10                              | 7    | 13   | 72     | 37       | 12         | 1        |                       |                       | 2                  | 6                   | 1                    |                      | 151  |
| 11                              | 5    | 6    | 24     | 13       | 2          |          | 1                     | 1                     |                    | 1                   | 1                    |                      | 54   |
| 12                              |      | 5    | 8      |          |            |          | 1                     | 1                     |                    |                     |                      |                      | 15   |
| 合計                              | 43   | 92   | 549    | 247      | 54         | 43       | 6                     | 4                     | 12                 | 29                  | 10                   | 2                    | 1091 |

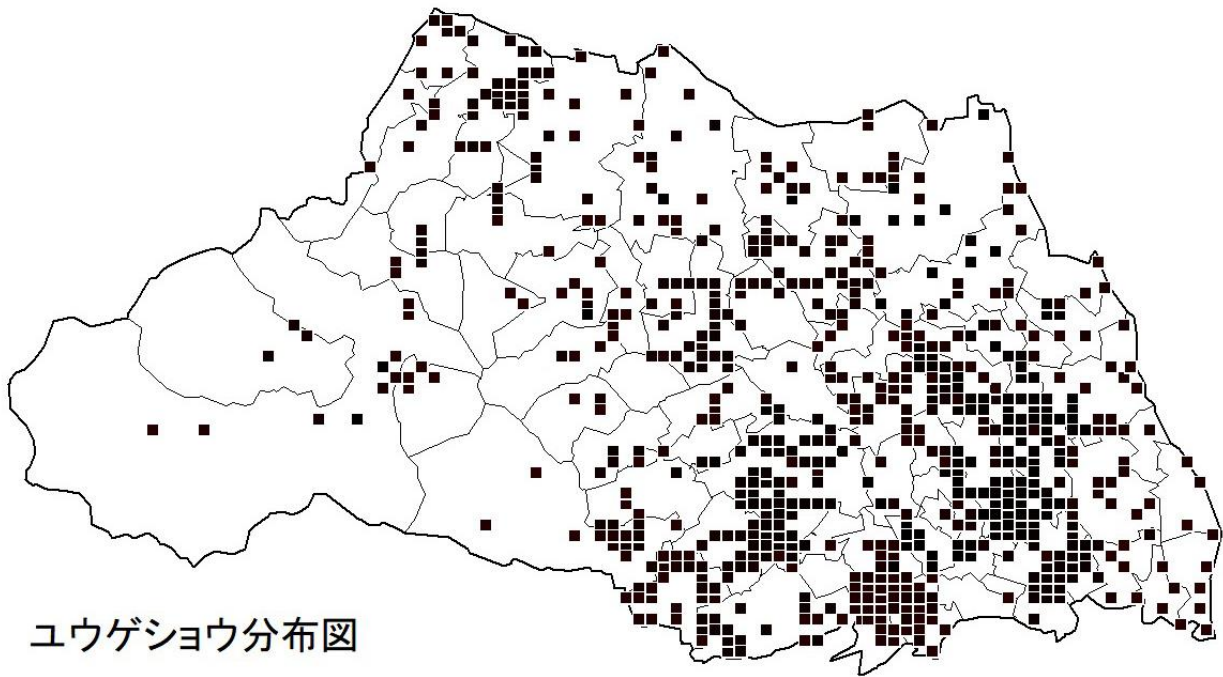
**群落の大きさ・広がり** 株数で見た場合10-99株の報告が最大であるが、100-999株の報告も多かった。群落面積の報告では10 m<sup>2</sup>未満が最も多くなっている。

**当該種の消長** オッタチカタバミとカタバミは同じところに共存していることが多い。オッタチカタバミがカタバミを圧迫しているようには感じられないが、オッタチカタバミの分布域は急速に拡大した。1998年には県内限定的分布であったものが、2011年にはほぼ全県に広がり、現在では全県均一分布となっている。

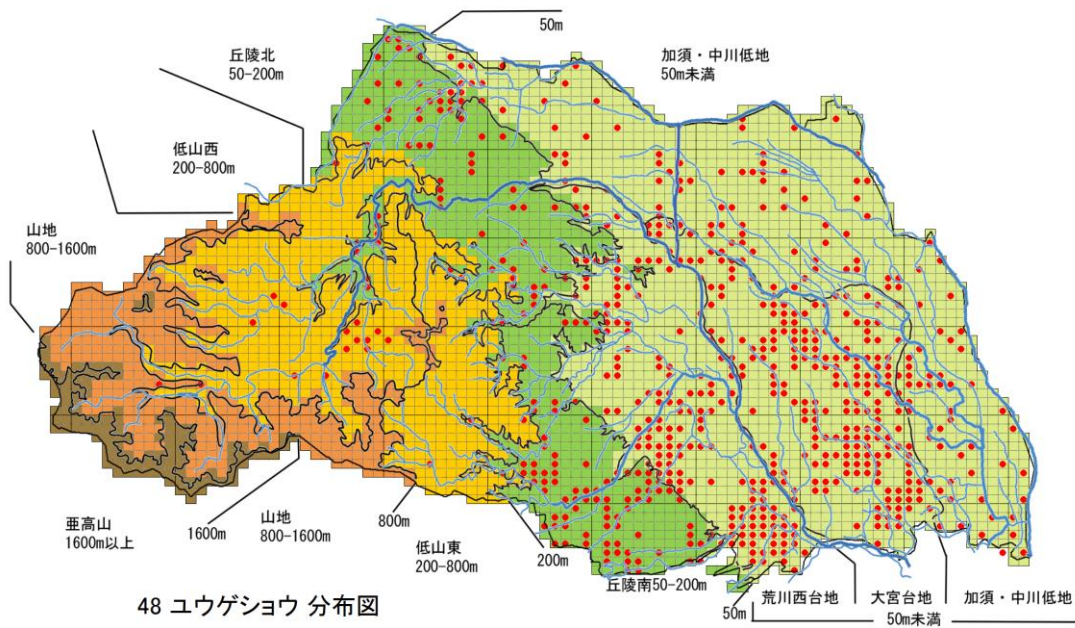


それほど多く分布していない。

**種の概要** 類似種にカタバミがある。オッタチカタバミの場合、茎は立ち上がり、葉は茎に対して輪生状につくことが多いが、詳しく見ると節から2枚ずつ出ている。本種の草丈は環境によりさまざま、高いものでは他物によりかかるようにして50cmくらいまで成長するものから、低いものでは5cmほどのものまでさまざまである。植物体全体は黄緑一色となる。これに対し



ユウゲシヨウ分布図



48 ユウゲシヨウ 分布図

**分布状況**

調査対象種ではないが報告件数が多いので、他の侵略的外来種との比較のため記載する。ほぼ県内全域から報告があった。

埼玉県植物誌 1998 では限定的な分布であった。

入間・狭山・川越・桶川・菖蒲・久喜・加須周辺と県南部の都県境市町村の分布である。県レッドデータブック 2011 の調査では二次メッシュ埼玉全 54 区画中 27 区画で分布が確認されている今回の調査では埼玉全 54 区画中 44 区画からの報告があった。他の外来種に比べ、近年大きく分布域の拡大した外来種の一つである。

**環境別報告件数** 報告件数 1117 件であった。市街地と水田・休耕田・畑が圧倒的でそれぞれ 36.1%、36.0%を占める。河川敷にも多い。雑木林に少ないことは、ユウゲシヨウの生育には多くの光が必要であることを物語る。

| ユウゲシヨウ   |    |      |      |
|----------|----|------|------|
| 環境別報告件数  | 記号 | 件数   | %    |
| 雑木林      | A  | 63   | 5.6  |
| 河川敷      | B  | 249  | 22.3 |
| 水田・休耕田・畑 | C  | 402  | 36.0 |
| 市街地      | D  | 403  | 36.1 |
| 合計       |    | 1117 | 100  |

がり (2016-

| ユウゲシヨウ |     | 生活段階の月変化(2016-2018年) |     |     |     |    |      | 合計 |
|--------|-----|----------------------|-----|-----|-----|----|------|----|
| 月\生活段階 | 1   | 2                    | 3   | 4   | 5   | 6  |      |    |
|        | 幼植物 | 葉だけ                  | つぼみ | 開花  | 結実  | 枯死 |      |    |
| 1      |     |                      |     |     |     |    | 0    |    |
| 2      |     |                      |     |     |     |    | 0    |    |
| 3      |     |                      |     |     |     |    | 0    |    |
| 4      | 3   |                      | 3   | 15  | 1   |    | 22   |    |
| 5      |     | 9                    | 68  | 260 | 89  | 5  | 431  |    |
| 6      | 1   | 15                   | 70  | 323 | 135 | 17 | 561  |    |
| 7      | 2   | 7                    | 27  | 125 | 57  | 21 | 239  |    |
| 8      |     | 5                    | 10  | 57  | 25  | 4  | 101  |    |
| 9      |     | 6                    | 18  | 81  | 40  | 13 | 158  |    |
| 10     | 7   | 24                   | 29  | 98  | 53  | 5  | 216  |    |
| 11     | 8   | 16                   | 6   | 25  | 17  | 7  | 79   |    |
| 12     | 9   | 22                   |     | 1   | 1   | 2  | 35   |    |
| 合計     | 30  | 104                  | 231 | 985 | 418 | 74 | 1842 |    |

複数報告があれば合計値は環境別報告件数を上回る。

い。両者は全く違う。

**生活段階の月変化** 6-7月は幼植物・葉だけ・つぼみ・開花・結実すべての生活段階がそろっている。開花は4月から11月までみられ、季節感に乏しい外来種である。

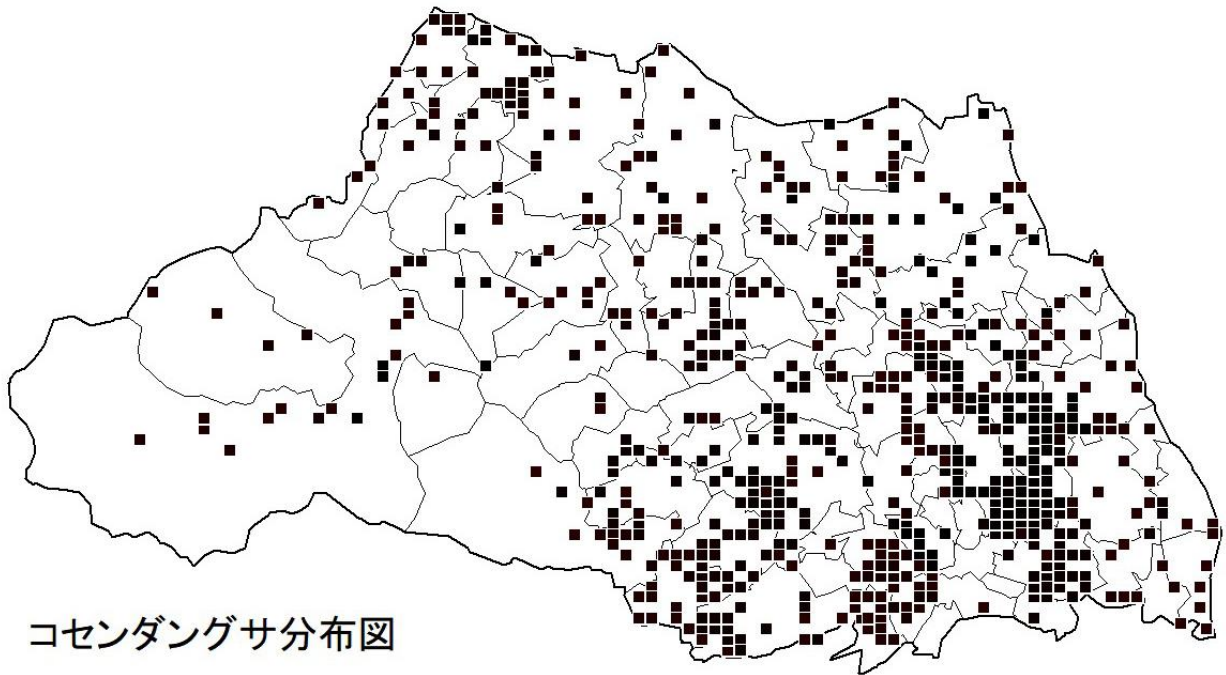
**群落の大きさ・広がり** 株数で見た場合 10-99 株の規模が最も普通である。群落面積の報告で

| ユウゲシヨウ                      |      | 群落の大きさ・広がり(2016-2018年) |        |          |            |          |                       |                       |                    |                     |                      |                      | 合計   |
|-----------------------------|------|------------------------|--------|----------|------------|----------|-----------------------|-----------------------|--------------------|---------------------|----------------------|----------------------|------|
| 月\大きさ                       | a    | b                      | c      | d        | e          | f        | g                     | h                     | i                  | j                   | k                    | l                    |      |
| a-fは株<br>g-lはm <sup>2</sup> | 1-3株 | 4-9株                   | 10-99株 | 100-999株 | 1000-9999株 | 10000株以上 | 0.05m <sup>2</sup> 未満 | 0.25m <sup>2</sup> 未満 | 1m <sup>2</sup> 未満 | 10m <sup>2</sup> 未満 | 100m <sup>2</sup> 未満 | 100m <sup>2</sup> 以上 |      |
| 1                           |      |                        |        |          |            |          |                       |                       |                    |                     |                      |                      | 0    |
| 2                           |      |                        |        |          |            |          |                       |                       |                    |                     |                      |                      | 0    |
| 3                           |      |                        |        |          |            |          |                       |                       |                    |                     |                      |                      | 0    |
| 4                           | 2    | 2                      | 9      | 5        |            |          |                       |                       |                    |                     |                      |                      | 18   |
| 5                           | 11   | 25                     | 132    | 67       | 19         | 4        |                       | 3                     |                    | 9                   | 2                    | 2                    | 274  |
| 6                           | 11   | 39                     | 132    | 93       | 25         | 22       | 1                     | 2                     | 3                  | 6                   | 5                    | 4                    | 343  |
| 7                           | 6    | 15                     | 70     | 22       | 7          | 8        |                       |                       | 4                  | 6                   | 2                    |                      | 140  |
| 8                           | 3    | 19                     | 17     | 6        | 1          |          |                       |                       | 5                  | 10                  | 1                    | 1                    | 63   |
| 9                           | 11   | 27                     | 39     | 8        |            |          |                       |                       | 2                  | 1                   | 1                    |                      | 89   |
| 10                          | 16   | 23                     | 48     | 21       | 3          |          |                       |                       | 1                  | 1                   |                      | 1                    | 114  |
| 11                          | 4    | 3                      | 23     | 9        | 3          |          |                       |                       |                    | 2                   |                      |                      | 44   |
| 12                          | 3    | 7                      | 19     | 1        | 1          | 1        |                       |                       |                    |                     |                      |                      | 32   |
| 合計                          | 67   | 160                    | 489    | 232      | 59         | 35       | 1                     | 5                     | 15                 | 35                  | 11                   | 8                    | 1117 |

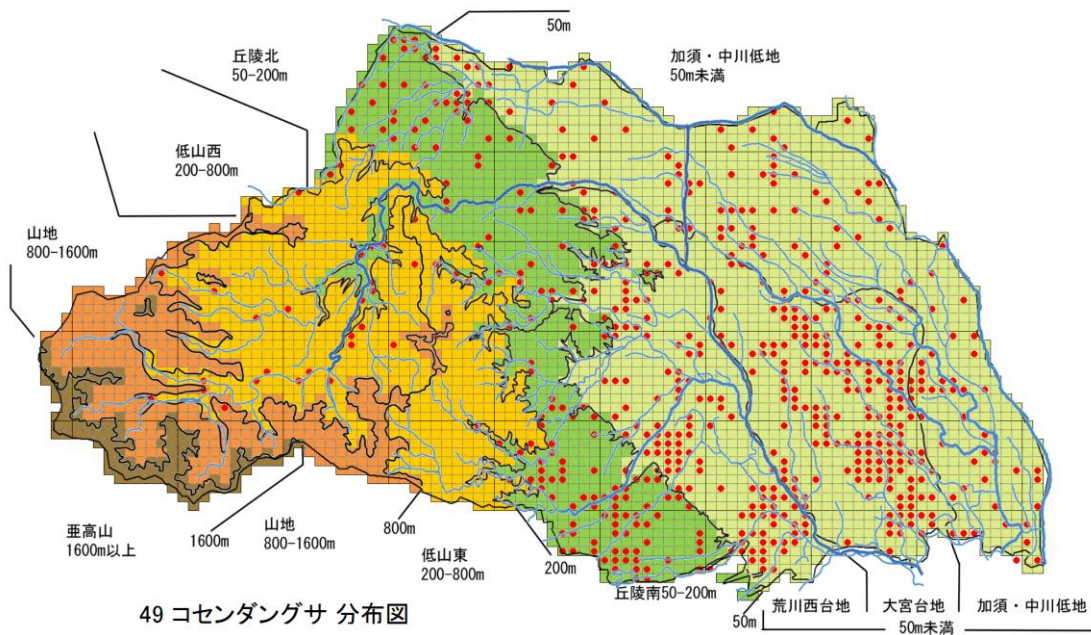
は 10 m<sup>2</sup>未満が最も多くなっている。

**当該種の消長** 明治年間に花卉として日本にもたらされたものが逸出し野生化したものとされる。県内では、埼玉県植物誌 1998 において限定的な分布であったが、その後拡大し、県レッドデータブック 2011 の段階では県内の半分のエリアを占めるようになり、現在はほぼ県内全域分布となった。外来種としては驚異的な拡散であった。多年草であり、なお種子散布でも旺盛にひろがるようで、攪乱地を好み、現在ではほぼ安定・定着段階となっている。





コセンダングサ分布図



49 コセンダングサ 分布図

**分布状況**

調査対象種ではないが報告件数が多いので、他の侵略的外来種との比較のため記載する。3年間の調査では県内全域分布である。

埼玉県植物誌1998では名栗・川島を除いた

全域に分布しているが、今回の調査ではそれらも網羅している。県レッドデータブック2011の調査では二次メッシュ埼玉全54区画中41区画で分布が確認されている。今回の調査では全54区画中45区画から報告があった。県内ほぼ全域分布といってよい。

**環境別報告件数** 報告件数1010件であった。水田・休耕田・畑が最も高く38.1%である。次いで市街地で29.3%、河川敷24.2%となる。雑木林以外はどこにでもあるということである。

| コセンダングサ  |    |      |      |
|----------|----|------|------|
| 環境別報告件数  | 記号 | 件数   | %    |
| 雑木林      | A  | 85   | 8.4  |
| 河川敷      | B  | 244  | 24.2 |
| 水田・休耕田・畑 | C  | 385  | 38.1 |
| 市街地      | D  | 296  | 29.3 |
| 合計       |    | 1010 | 100  |

| コセンダングサ |     | 生活段階の月変化(2016-2018年) |     |     |     |    |      | 合計 |
|---------|-----|----------------------|-----|-----|-----|----|------|----|
| 月\生活段階  | 1   | 2                    | 3   | 4   | 5   | 6  |      |    |
|         | 幼植物 | 葉だけ                  | つぼみ | 開花  | 結実  | 枯死 |      |    |
| 1       |     |                      |     |     |     |    | 0    |    |
| 2       |     |                      |     |     |     |    | 0    |    |
| 3       |     |                      |     |     |     |    | 0    |    |
| 4       |     |                      |     | 1   |     | 2  | 3    |    |
| 5       | 18  | 30                   | 7   | 14  | 5   | 10 | 84   |    |
| 6       | 33  | 140                  | 28  | 89  | 24  |    | 314  |    |
| 7       | 9   | 113                  | 27  | 44  | 19  |    | 212  |    |
| 8       |     | 48                   | 14  | 13  | 5   |    | 80   |    |
| 9       |     | 32                   | 52  | 116 | 41  |    | 241  |    |
| 10      | 1   | 41                   | 82  | 177 | 138 | 4  | 443  |    |
| 11      | 1   | 7                    | 28  | 89  | 95  | 24 | 244  |    |
| 12      |     | 1                    | 5   | 6   | 34  | 13 | 59   |    |
| 合計      | 62  | 412                  | 243 | 549 | 361 | 53 | 1680 |    |

複数報告があれば合計値は環境別報告件数を上回る。

**種の概要** 類似種にコシロノセンダングサ(シロバナセンダングサ)がある。コセンダングサの頭花はすべて筒状花からなり舌状花を持たない。これに対してコシロノセンダングサの頭花には数個の白色舌状花がつく。ところが中間的なタイプがあって、1つの株にできる頭花のいくつかがごく短い白色舌状花をわずかに持つ場合がある。この特徴はコセンダングサの個体変異とみてよいだろう。しかし、1株のほとんどの頭花がごく

短い白色舌状花を持つような場合は、雑種アイノコセンダングサとして位置付けた方がよい。

**生活段階の月変化** 5月を見ると幼植物・葉だけ・つぼみ・開花・結実・枯死すべての生活段階がそろっている。開花も5月ころから11月までいつでも見られ季節感の全くない植物といえる。

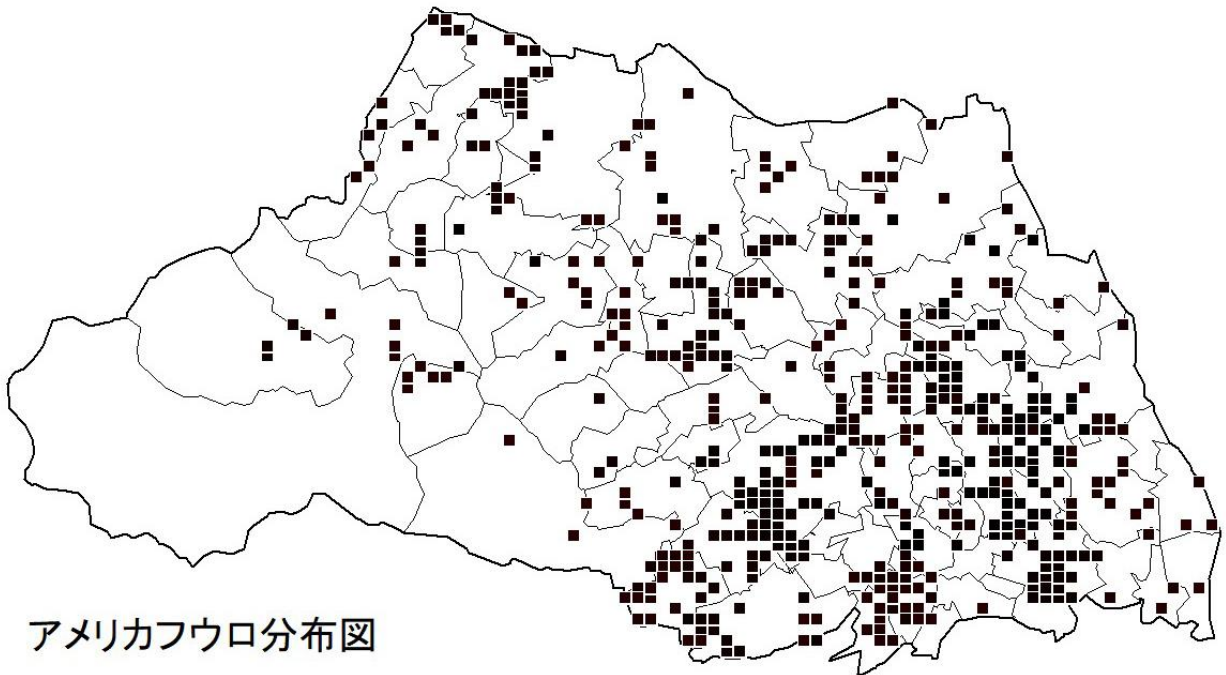
| コセンダングサ                     |      | 群落の大きさ・広がり(2016-2018年) |        |          |            |          |                       |                       |                    |                     |                      |                      | 合計   |
|-----------------------------|------|------------------------|--------|----------|------------|----------|-----------------------|-----------------------|--------------------|---------------------|----------------------|----------------------|------|
| 月\大きさ                       | a    | b                      | c      | d        | e          | f        | g                     | h                     | i                  | j                   | k                    | l                    |      |
| a-fは株<br>g-lはm <sup>2</sup> | 1-3株 | 4-9株                   | 10-99株 | 100-999株 | 1000-9999株 | 10000株以上 | 0.05m <sup>2</sup> 未満 | 0.25m <sup>2</sup> 未満 | 1m <sup>2</sup> 未満 | 10m <sup>2</sup> 未満 | 100m <sup>2</sup> 未満 | 100m <sup>2</sup> 以上 |      |
| 1                           |      |                        |        |          |            |          |                       |                       |                    |                     |                      |                      | 0    |
| 2                           |      |                        |        |          |            |          |                       |                       |                    |                     |                      |                      | 0    |
| 3                           |      |                        |        |          |            |          |                       |                       |                    |                     |                      |                      | 0    |
| 4                           |      |                        | 1      | 2        |            |          |                       |                       |                    |                     |                      |                      | 3    |
| 5                           | 4    | 11                     | 26     | 14       | 4          |          |                       |                       |                    |                     | 2                    |                      | 61   |
| 6                           | 14   | 26                     | 114    | 38       | 10         | 15       |                       |                       | 2                  | 1                   | 3                    | 2                    | 225  |
| 7                           | 6    | 10                     | 69     | 33       | 11         | 8        |                       |                       | 1                  | 5                   | 2                    | 3                    | 148  |
| 8                           |      | 6                      | 32     | 12       | 1          |          | 1                     |                       | 1                  | 9                   | 1                    | 3                    | 66   |
| 9                           | 5    | 27                     | 73     | 22       | 8          | 4        |                       |                       |                    | 4                   | 3                    |                      | 146  |
| 10                          | 3    | 10                     | 72     | 60       | 26         | 8        |                       | 1                     | 3                  | 8                   | 7                    | 8                    | 206  |
| 11                          | 4    | 18                     | 39     | 18       | 8          | 7        |                       |                       | 2                  | 4                   | 7                    | 6                    | 113  |
| 12                          | 1    | 2                      | 21     | 8        | 7          | 1        |                       |                       |                    | 1                   |                      | 1                    | 42   |
| 合計                          | 37   | 110                    | 447    | 207      | 75         | 43       | 1                     | 1                     | 9                  | 32                  | 25                   | 23                   | 1010 |

**群落の大きさ・広がり** 株数は10-99株が1010件中447件を占めており、群落の普遍的な大きさと考えられる。群落面積による報告では10m<sup>2</sup>未満の報告が最大であるが、100m<sup>2</sup>未満や100m<sup>2</sup>以上も多かった。群落の大きさはさまざまとなる。

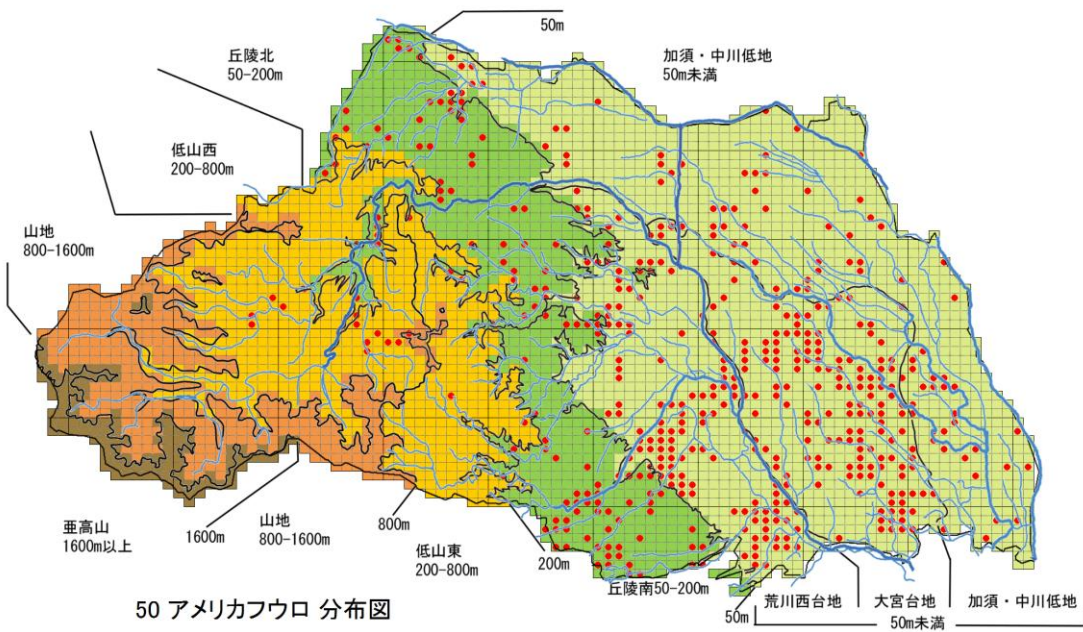
**当該種の消長** 江戸時代に侵入し、畑・草地・路傍・荒地に広がるとされる。攪乱された場所を好み、本県の記録でも1998年にはすでに県内くまなく分布していた。この状況は2011年でも変わることなく、今年度2017年の状況もほとんど変わっていない。在来種とうまく共存関係を保っているように思える。ほぼ完全定着というべきだろう。







アメリカフウロ分布図



50 アメリカフウロ 分布図

**分布状況**

調査対象種ではないが報告件数が多いので、他の侵略的外来種との比較のため記載する。今回の3年間調査によると山地・亜高山を除く全域から報告があった。

埼玉県植物誌 1998 で

は秩父地域のうち大滝・荒川・秩父・横瀬・小鹿野・両神を除いた県内全域に分布している。県レッドデータブック 2011 の調査では二次メッシュ埼玉全 54 区画中 40 区画で分布が確認されている。今回の調査では 54 区画中の 39 区画から報告があった。分布域はほぼ定常状態に達していると考えられる。

**環境別報告件数** 報告件数 746 件であった。水田・休耕田・畑 35.4%と市街地 34.9%が拮抗している。二者合わせて 70.3%となる。河川敷 22.5%も高くなっており、雑木林 7.2%

| アメリカフウロ  |    |     |      |
|----------|----|-----|------|
| 環境別報告件数  | 記号 | 件数  | %    |
| 雑木林      | A  | 54  | 7.2  |
| 河川敷      | B  | 168 | 22.5 |
| 水田・休耕田・畑 | C  | 264 | 35.4 |
| 市街地      | D  | 260 | 34.9 |
| 合計       |    | 746 | 100  |

| アメリカフウロ 生活段階の月変化(2016-2018年) |     |     |     |     |     |    |      |
|------------------------------|-----|-----|-----|-----|-----|----|------|
| 月\生活段階                       | 1   | 2   | 3   | 4   | 5   | 6  | 合計   |
|                              | 幼植物 | 葉だけ | つぼみ | 開花  | 結実  | 枯死 |      |
| 1                            |     |     |     |     |     |    | 0    |
| 2                            |     |     |     |     |     |    | 0    |
| 3                            |     | 1   |     |     |     |    | 1    |
| 4                            | 2   | 18  | 2   | 19  |     |    | 41   |
| 5                            | 2   | 13  | 42  | 201 | 148 | 7  | 413  |
| 6                            |     | 10  | 12  | 89  | 178 | 60 | 349  |
| 7                            |     | 5   | 2   | 11  | 17  | 7  | 42   |
| 8                            |     | 2   |     | 3   | 1   |    | 6    |
| 9                            | 4   | 5   |     |     | 1   | 1  | 11   |
| 10                           | 17  | 42  | 4   | 9   | 10  | 4  | 86   |
| 11                           | 16  | 39  | 1   | 4   | 4   | 5  | 69   |
| 12                           | 10  | 27  |     | 1   | 1   |    | 39   |
| 合計                           | 51  | 162 | 63  | 337 | 360 | 84 | 1057 |

複数報告があれば合計値は環境別報告件数を上回る。

が棒状になる特徴は両者ともに同じである。

**生活段階の月変化** アメリカフウロは5月を見ると開花が集中しているが、同時に幼植物・葉だけ・

| アメリカフウロ 群落の大きさ・広がり(2016-2018年) |      |      |        |          |            |          |                       |                       |                    |                     |                      |                      |     |
|--------------------------------|------|------|--------|----------|------------|----------|-----------------------|-----------------------|--------------------|---------------------|----------------------|----------------------|-----|
| 月\大きさ                          | a    | b    | c      | d        | e          | f        | g                     | h                     | i                  | j                   | k                    | l                    | 合計  |
| a-fは株<br>g-lはm <sup>2</sup>    | 1-3株 | 4-9株 | 10-99株 | 100-999株 | 1000-9999株 | 10000株以上 | 0.05m <sup>2</sup> 未満 | 0.25m <sup>2</sup> 未満 | 1m <sup>2</sup> 未満 | 10m <sup>2</sup> 未満 | 100m <sup>2</sup> 未満 | 100m <sup>2</sup> 以上 |     |
| 1                              |      |      |        |          |            |          |                       |                       |                    |                     |                      |                      | 0   |
| 2                              |      |      |        |          |            |          |                       |                       |                    |                     |                      |                      | 0   |
| 3                              |      |      |        | 1        |            |          |                       |                       |                    |                     |                      |                      | 1   |
| 4                              | 7    | 10   | 12     | 8        | 1          |          |                       |                       |                    |                     |                      |                      | 38  |
| 5                              | 9    | 35   | 90     | 59       | 32         | 7        |                       | 4                     | 1                  | 14                  | 4                    | 3                    | 258 |
| 6                              | 18   | 37   | 115    | 54       | 9          | 5        |                       |                       | 3                  |                     | 1                    |                      | 242 |
| 7                              | 5    | 2    | 15     | 4        | 3          |          |                       |                       |                    |                     |                      |                      | 29  |
| 8                              | 1    | 2    | 1      |          |            |          |                       |                       |                    |                     |                      |                      | 4   |
| 9                              | 2    | 3    | 2      |          | 3          |          |                       |                       |                    |                     |                      |                      | 10  |
| 10                             | 10   | 15   | 20     | 9        | 7          | 1        |                       |                       |                    |                     |                      | 4                    | 66  |
| 11                             | 4    | 9    | 24     | 15       | 3          |          |                       |                       | 2                  | 1                   | 1                    |                      | 59  |
| 12                             | 1    | 5    | 23     | 6        | 3          |          |                       |                       |                    |                     |                      | 1                    | 39  |
| 合計                             | 57   | 118  | 302    | 156      | 61         | 13       | 0                     | 4                     | 6                  | 15                  | 6                    | 8                    | 746 |

つぼみ・開花・結実・枯死のすべての段階がそろそろという季節感の全くない植物といえる。

**群落の大きさ・広がり** 群落の大きさは10-99株が一般的であるといえが100-999株や4-9株の報告も多かった。群落面積で見ると10 m<sup>2</sup>以上の大きな群落の報告もあり、群落の大きさはさまざま特徴がない。

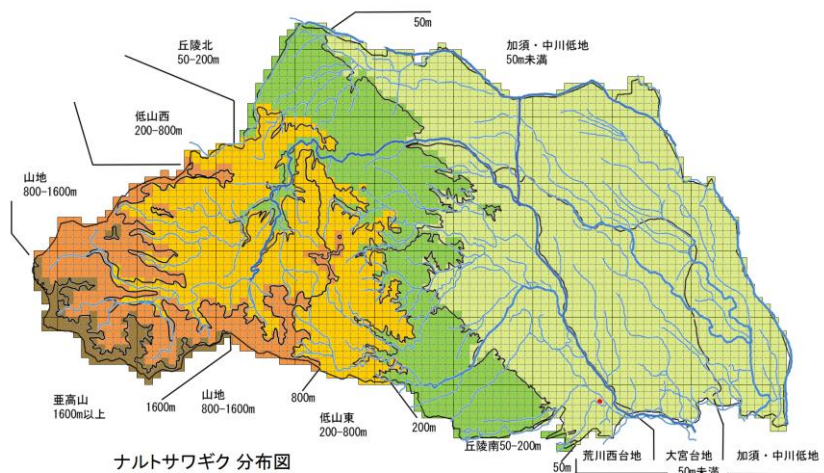
**当該種の消長** 昭和8年に京都で確認されたのが初出であるという。県内では、1998年当時秩父域では確認されていなかったが、2011年には県内ほぼ全域に広がり、2018年現在、県内ほぼ全域分布を維持している。在来種と共存し、安定した状態にあるとみてよい。



を除けば環境を選ばない分布となる。

**種の概要** 類似種にゲンノシヨウコがある。葉の形に相違がある。どちらも楓のように切れ込むが、アメリカフウロの切れ込みは深く裂片の幅が狭いのに対して、ゲンノシヨウコの切れ込みは浅く裂片の幅は広い。葉の形が不明瞭の場合は花卉の形を見る。アメリカフウロの花弁はサクラ類の花弁に似て先端がへこむ。ゲンノシヨウコの花弁の先端は円頭である。がく片の先端

51 ナルトサワギク(キク科) *Senecio madagascariensis* Poir. 特定外来生物・緊急対策外来種



ナルトサワギク 分布図

**分布状況** 今回の調査において荒川西台地に属する朝霞市から報告があった。埼玉県植物誌1998に記載はなく、県レッドデータブック2011の調査でも記録されていない。今回の調査結果は埼玉県初の記録であろうと思われる。

**環境別報告件数** 河川敷から3件の報告があった。生育地は新河岸川と黒目川の合流地点の河川敷である。

| ナルトサワギク  |    |    |       |
|----------|----|----|-------|
| 環境別報告件数  | 記号 | 件数 | %     |
| 雑木林      | A  | 0  | 0.0   |
| 河川敷      | B  | 3  | 100.0 |
| 水田・休耕田・畑 | C  | 0  | 0.0   |
| 市街地      | D  | 0  | 0.0   |
| 合計       |    | 3  | 100   |

**種の概要** オカオグルマやサワオグルマに類似する。舌状花と筒状花の両方がある。頭花は同長の総苞内片に包まれ、その外側基部にごく短い総苞外片(小苞葉とする見方もある。)10片くらいがある。総苞の形状はノボロギクに似る。葉柄の基部は茎を半分くらい抱く。

**生活段階の月変化** 10-11月、つぼみ、開花、結実がそろっている。情報不足のところもあるが、環境の変化に強く、年間を通して開花する可能性がある。

**群落の大きさ・広がり** 1-3株が合流点の河川敷に散在する。大きくまとまる可能性は秘めている。

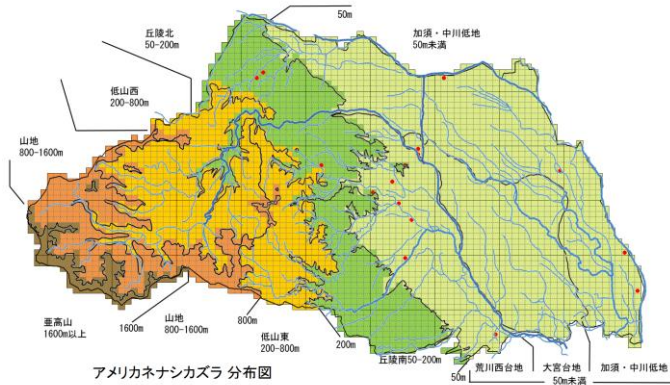
**当該種の消長** この種の報告件数は極めてわずかではあるが、特定外来生物の埼玉県初記録という立場でここに記す。現地では県の準絶滅危惧タコノアシと混生しており、将来的にタコノアシが減少するのではないかと危惧される。大きさ・広がりについて、10月には数株であったものが、11月には数百株に増えている。地元保全団体による駆除活動が継続的に行われているが、根絶には時間がかかるかもしれない。

| ナルトサワギク |     | 生活段階の月変化(2016-2018年) |     |    |    |    |    |
|---------|-----|----------------------|-----|----|----|----|----|
| 月\生活段階  | 1   | 2                    | 3   | 4  | 5  | 6  | 合計 |
|         | 幼植物 | 葉だけ                  | つぼみ | 開花 | 結実 | 枯死 |    |
| 1       |     |                      |     |    |    |    | 0  |
| 2       |     |                      |     |    |    |    | 0  |
| 3       |     |                      |     |    |    |    | 0  |
| 4       |     |                      |     |    |    |    | 0  |
| 5       |     |                      |     |    |    |    | 0  |
| 6       |     |                      |     |    |    |    | 0  |
| 7       |     |                      |     |    |    |    | 0  |
| 8       |     |                      |     |    |    |    | 0  |
| 9       |     |                      |     |    |    |    | 0  |
| 10      |     |                      | 2   | 2  | 2  |    | 6  |
| 11      |     |                      | 1   | 1  | 1  | 1  | 4  |
| 12      |     |                      |     |    |    |    | 0  |
| 合計      | 0   | 0                    | 3   | 3  | 3  | 1  | 10 |

複数報告があれば合計値は環境別報告件数を上回る。



52 アメリカネナシカズラ(ヒルガオ科) *Cuscuta campestris* Yuncker 一般外来種



**分布状況** 今回の調査では、加須・中川低地、荒川西台地、丘陵北で分布が認められた。確認地はいずれも河川沿いである。

**環境別報告件数** 報告 16 件のうち河川敷が 11 件を占める。河川敷の植物群落をクモの巣が覆うように黄色い茎を四方八方に伸ばしている姿をよく見かける。

**種の概要** 類似種にネナシカズラやマメダオシがあり、花の構造を確かめる必要がある。

**生活段階の月変化** 6 月頃から気づかれはじめ 10 月ころまであり、つぼみ・開花・結実とは同時期並行となる。最盛期は 7-8 月となる。

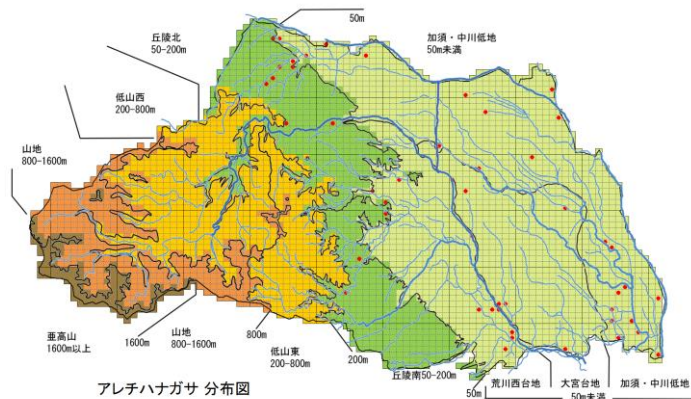
| アメリカネナシカズラ |    |    |       |
|------------|----|----|-------|
| 環境別報告件数    | 記号 | 件数 | %     |
| 雑木林        | A  | 2  | 12.5  |
| 河川敷        | B  | 11 | 68.8  |
| 水田・休耕田・畑   | C  | 3  | 18.8  |
| 市街地        | D  | 0  | 0.0   |
| 合計         |    | 16 | 100.1 |

**群落の大きさ・広がり** 株数では測定しにくく 100m<sup>2</sup> 未満の大きさが多い。



**当該種の消長** 埼玉県植物誌 1998 では県北全域に分布があり、県レッドデータブック 2011 では埼玉県全 54 区画中 21 区画に分布する。今回の調査では 54 区画中 10 区画から報告があった。ほぼ現状維持とみてよいだろう。

53 アレチハナガサ(クマツヅラ科) *Verbena brasiliensis* Vell. 一般外来種



**分布状況** 今回の調査では、加須・中川低地、大宮台地、荒川西台地、丘陵北・丘陵南から報告があった。低地～丘陵全域に分布する。

**環境別報告件数** 今回 54 件の報告があったが、河川敷 44.4% が最大である。雑木林には生育しない。

**種の概要** 近縁種にヤナギハナガサがある。本種は花筒が短くその色が目立たず、ヤナギハナガサにみられるような華やかさに欠ける。

**生活段階の月変化** 6 月から 11 月までつぼみ・開花・結実が同時並行となる。これが半年に及ぶため季節感に乏しい。最盛期もピークがなく 6-9 月の長期にわたる。

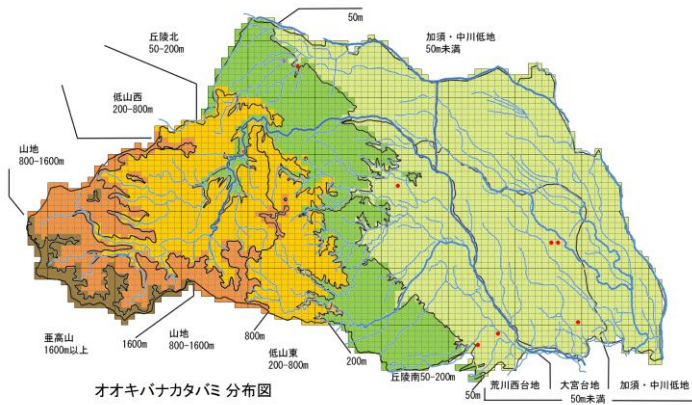
**群落の大きさ・広がり** 株数はあまり大きくはなく、10-99 株未満が多い。

**当該種の消長** 埼玉県植物誌 1998 では深谷、本庄、寄居、小



川、三芳に分布があり、県レッドデータブック 2011 では埼玉県全 54 区画中 21 区画に分布する。今回の調査では 54 区画中 26 区画から報告があった。少しずつ分布が拡大している。

54 オオキバナカタバミ(カタバミ科) *Oxalis pes-caprae* L. 一般外来種



オオキバナカタバミ 分布図

| オオキバナカタバミ |    |    |      |
|-----------|----|----|------|
| 環境別報告件数   | 記号 | 件数 | %    |
| 雑木林       | A  | 2  | 20.0 |
| 河川敷       | B  | 0  | 0.0  |
| 水田・休耕田・畑  | C  | 1  | 10.0 |
| 市街地       | D  | 7  | 70.0 |
| 合計        |    | 10 | 100  |

があつた。人家からの逸出とみられ、ごく小規模の群落のままほとんど分布域を拡大していない。

**分布状況** 今回の調査では低地や台地から報告があつた。分布はごく小規模である。

**環境別報告件数** 全部で10件の報告があつた。生育地は市街地70%が最大である。河川敷には全くない。

**種の概要** カタバミ科の園芸品的要素があり、黄色花は黄緑色の葉に映え観賞価値が高い。よく人家の庭先や小さな溝に沿って群落を形成する。

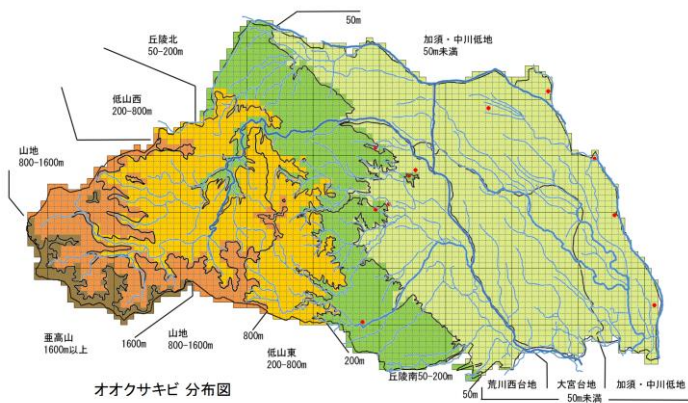
**生活段階の月変化** 開花は4-9月と長い。

**群落の大きさ・広がり** 10-99株が一般的である。

**当該種の消長** 埼玉県植物誌1998では記載がなく、県レッドデータブック2011では埼玉県全54区画中3区画に分布する。今回の調査では54区画中5区画から報告



55 オオクサキビ(イネ科) *Panicum dichotomiflorum* Michx. 一般外来種



オオクサキビ 分布図

| オオクサキビ   |    |    |      |
|----------|----|----|------|
| 環境別報告件数  | 記号 | 件数 | %    |
| 雑木林      | A  | 1  | 7.1  |
| 河川敷      | B  | 9  | 64.3 |
| 水田・休耕田・畑 | C  | 3  | 21.4 |
| 市街地      | D  | 1  | 7.1  |
| 合計       |    | 14 | 99.9 |

の全域に分布があり、県レッドデータブック2011では埼玉県全54区画中34区画に分布する。今回の調査では54区画中9区画から報告があつた。報告数が少ないことは分布域減少と見るよりも調査不足とする方が適切のように思う。

**分布状況** 今回の調査では、利根川沿いと比企丘陵周辺から報告があつた。河川に沿って確認地が点在する。

**環境別報告件数** 報告件数は少なく14件である。河川敷64.3%が最大である。水の豊富な環境に適しているといえる。

**種の概要** 類似種にヌカキビがある。オオクサキビは花序が比較的束状となり、枝の一本一本はあまり開出しなない。また包穎の長さ、葉舌の形状などからヌカキビと区別する。

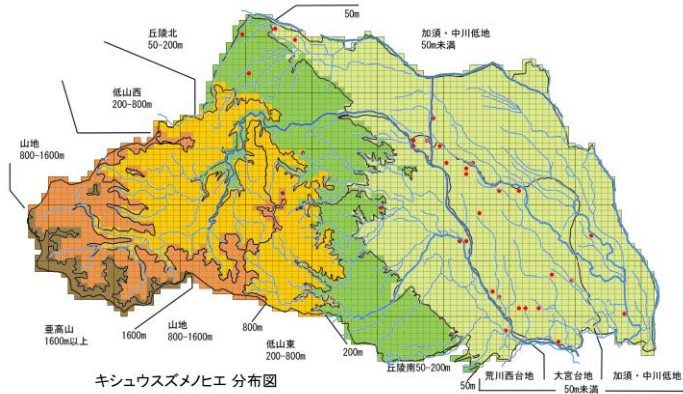
**生活段階の月変化** 9月ころから目立つようになり、11月までみられる。

**群落の大きさ・広がり** 10-99株が一般的な大きさといえる。

**当該種の消長** 埼玉県植物誌1998では低地、台地、丘陵



56 キシュウスズメノヒエ(イネ科) *Paspalum distichum* L. 一般外来種



| キシュウスズメノヒエ |    |    |       |
|------------|----|----|-------|
| 環境別報告件数    | 記号 | 件数 | %     |
| 雑木林        | A  | 1  | 2.6   |
| 河川敷        | B  | 18 | 46.2  |
| 水田・休耕田・畑   | C  | 14 | 35.9  |
| 市街地        | D  | 6  | 15.4  |
| 合計         |    | 39 | 100.1 |

周辺に大小さまざまな群落をつくることが多く、数株のこともあれば100m<sup>2</sup>以上の大群落にもなる。

**当該種の消長** 埼玉県植物誌 1998 では低地・台地・丘陵の全域に分布する。県レッドデータブック 2011 では埼玉県全 54 区画中 21 区画に分布する。今回の調査では 54 区画中 15 区画から報告があった。ほぼ現状維持とみてよいだろう。

**分布状況** 今回の調査では、大宮台地周辺からの報告が多かった。全般的にみて中小河川に沿って分布する傾向がみられる。

**環境別報告件数** 39 件の報告があった。河川敷と水田・休耕田・畑の合計が 8 割を超える。水との関わりが強い環境に適したイネ科植物といえるだろう。

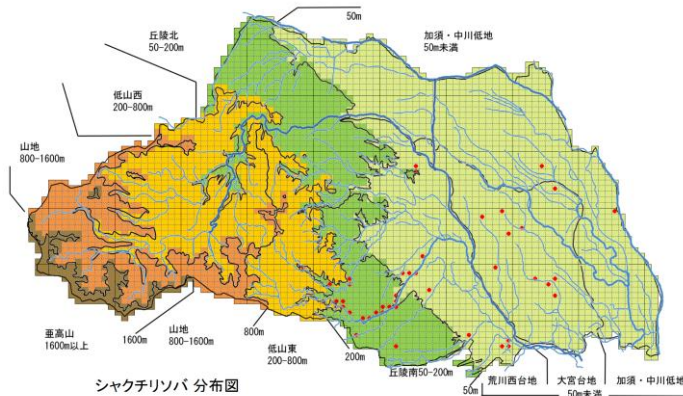
**種の概要** 類似種にスズメノヒエ、アメリカスズメノヒエがある。この区別は小穂の表面を見るとわかる。キシュウスズメノヒエが短毛を密生するのに対して、スズメノヒエはほぼ無毛または微毛がある。アメリカスズメノヒエは全体が全く無毛である。

**生活段階の月変化** 6-7 月が開花・結実の最盛期となるが、6 月から 10 月までみられる。

**群落の大きさ・広がり** 水辺周辺に大小さまざまな群落をつくることが多く、数株のこともあれば100m<sup>2</sup>以上の大群落にもなる。



57 シャクチリソバ(タデ科) *Fagopyrum dibotrys* (D.Don) H.Hara 一般外来種



| シャクチリソバ  |    |    |      |
|----------|----|----|------|
| 環境別報告件数  | 記号 | 件数 | %    |
| 雑木林      | A  | 1  | 1.8  |
| 河川敷      | B  | 32 | 57.1 |
| 水田・休耕田・畑 | C  | 12 | 21.4 |
| 市街地      | D  | 11 | 19.6 |
| 合計       |    | 56 | 99.9 |

県西・県東にまたがり 16 市町村に分布がある。県レッドデータブック 2011 では埼玉県全 54 区画中 17 区画に分布する。今回の調査では 54 区画中 13 区画から報告があった。ほぼ現状維持とみてよいだろう。

**分布状況** 今回の調査では、県の南部や西部の低地・台地・丘陵から報告があった。埼玉県植物誌 1998 の分布域を補てんするような結果であった。河川に沿った分布である。

**環境別報告件数** 河川敷に多く分布し、57.1%を占める。水辺特有の外来種であろう。

**種の概要** 河川敷を好む。ソバに似るが、花も葉も果実もソバより大きい。

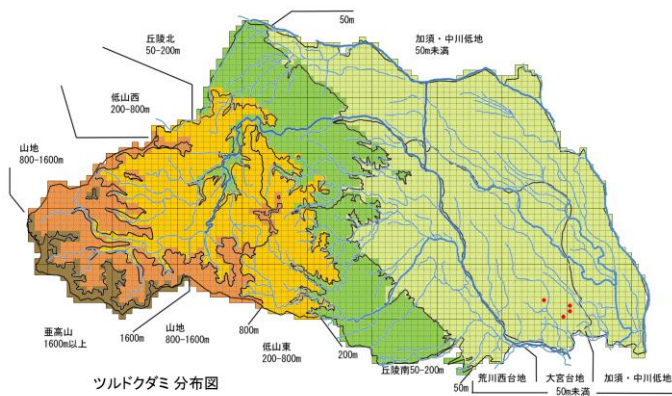
**生活段階の月変化** 葉は 4 月から 8 月まで緑葉、つぼみ・開花は 7-11 月、果実は 10-11 月となる。薬用として持ち込まれたもので食用に適さない。アレロパシーがあり他種を駆逐する。

**群落の大きさ・広がり** 10-99 株、100m<sup>2</sup>未満が普通

**当該種の消長** 埼玉県植物誌 1998 では県北・



58 ツルドクダミ(タデ科) *Fallopia multiflora* (Thunb.) Haraldson 一般外来種



ツルドクダミ 分布図

| ツルドクダミ   |    |    |      |
|----------|----|----|------|
| 環境別報告件数  | 記号 | 件数 | %    |
| 雑木林      | A  | 1  | 25.0 |
| 河川敷      | B  | 0  | 0.0  |
| 水田・休耕田・畑 | C  | 2  | 50.0 |
| 市街地      | D  | 1  | 25.0 |
| 合計       |    | 4  | 100  |

分布がある。県レッドデータブック 2011 では埼玉県全 54 区画中 15 区画に分布する。今回の調査では 54 区画中 2 区画から報告があった。情報不足で傾向がつかめない。

**分布状況** 今回の調査では大宮台地から 4 件の報告があった。分布は限定的である。調査不足は否めない。

**環境別報告件数** 報告件数が少ないので何とも言えない。

**種の概要** タデ科のつる植物である。ツルドクダミは逸出とされるが、類似種にソバカズラ、オオツルイタドリがある。葉柄の関節の有無や、花被片の翼の有無が区別点となる。

**生活段階の月変化** 4 件とも 5 月の観察である。

**群落の大きさ・広がり** 10m<sup>2</sup> 未満である。

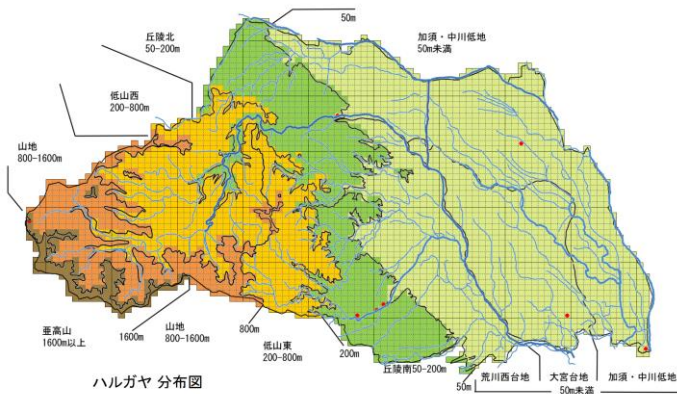
**当該種の消長**

埼玉県植物誌

1998 では秩父域に多く、熊谷・行田・桶川・春日部・草加に



59 ハルガヤ(イネ科) *Anthoxanthum odoratum* L. 一般外来種



ハルガヤ 分布図

| ハルガヤ     |    |    |      |
|----------|----|----|------|
| 環境別報告件数  | 記号 | 件数 | %    |
| 雑木林      | A  | 2  | 22.2 |
| 河川敷      | B  | 5  | 55.6 |
| 水田・休耕田・畑 | C  | 0  | 0.0  |
| 市街地      | D  | 2  | 22.2 |
| 合計       |    | 9  | 100  |

1998 では利根川沿い三郷から熊谷まで、横瀬・ときがわ・鳩山・桶川・所沢に分布がある。県レッドデータブック 2011 には記載がない。今回の調査では 54 区画中 6 区画から報告があった。現状維持と意思つつ調査不足を感じる。

**分布状況** 今回の調査では報告件数が少ないが、低地・台地・丘陵からの報告があった。産地は河川に沿っている。

**環境別報告件数** 9 件の報告があり、河川敷が最大値であった。

**種の概要** 類似種にヒメハルガヤがあり、これも外来種である。小穂で区別する。ハルガヤは芒が小穂の外に飛び出さないのに対して、ヒメハルガヤの芒は小穂の外に飛び出す。

**生活段階の月変化** 5 月が最盛期で、つぼみ・開花・結実は一緒になる。

**群落の大きさ・広がり**

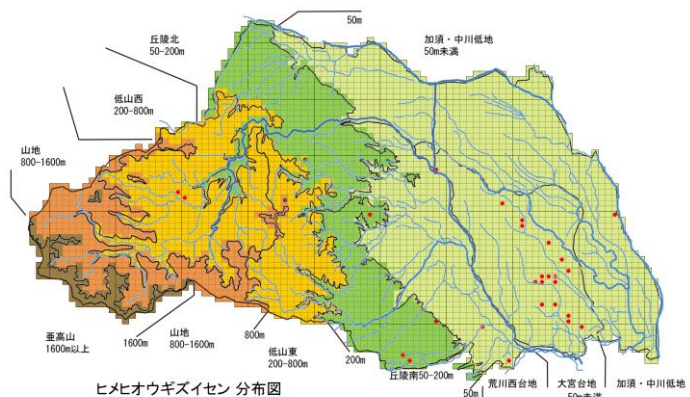
10 株前後が一般的な大きさである。

**当該種の消長**

埼玉県植物誌



60 ヒメヒオウギズイセン(アヤメ科) *Crocsmia x crocosmiflora* (Lemoine) N.E.Br. 一般外来種



ヒメヒオウギズイセン 分布図

| ヒメヒオウギズイセン |    |    |      |
|------------|----|----|------|
| 環境別報告件数    | 記号 | 件数 | %    |
| 雑木林        | A  | 9  | 26.5 |
| 河川敷        | B  | 3  | 8.8  |
| 水田・休耕田・畑   | C  | 13 | 38.2 |
| 市街地        | D  | 9  | 26.5 |
| 合計         |    | 34 | 100  |

北及び嵐山・ときがわ・所沢・川越・上尾に分布があり、県レッドデータブック 2011 では埼玉県全 54 区画中 18 区画に分布する。今回の調査では 54 区画中 13 区画から報告があった。ほぼ現状維持か。

別名 モントブレチア

**分布状況** 今回の調査で大宮台地と県西部の南端から報告があった。また離れて秩父・小鹿野・鳩山・鴻巣・春日部からも報告があった。

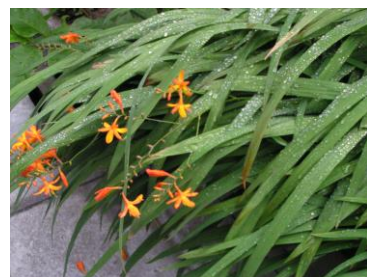
**環境別報告件数** 全報告数 34 件のうち、水田・休耕田・畑 38.2%が最大であった。

**種の概要** 人家の庭先からの逸出と考えられる。葉に特徴があり、慣れれば花はつかなくても識別できる。

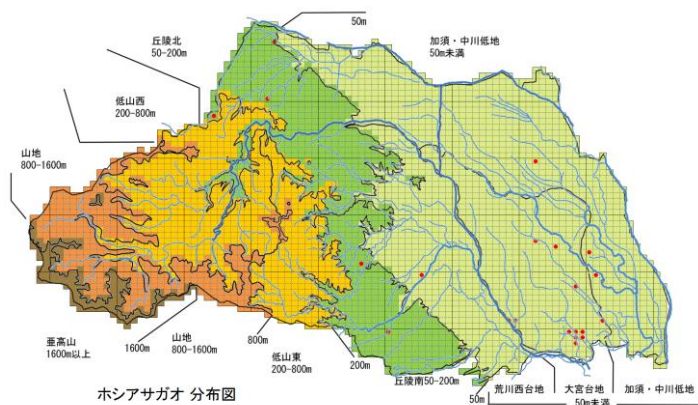
**生活段階の月変化** 葉だけは5-10月に見られるが最盛期は7月である。このときつぼみ・開花・結実が一斉に見られる。

**群落の大きさ・広がり** 10-99株が一般的な大きさである。

**当該種の消長** 埼玉県植物誌 1998 では県



61 ホシアサガオ(ヒルガオ科) *Ipomoea triloba* L. 一般外来種



ホシアサガオ 分布図

| ホシアサガオ   |    |    |      |
|----------|----|----|------|
| 環境別報告件数  | 記号 | 件数 | %    |
| 雑木林      | A  | 0  | 0.0  |
| 河川敷      | B  | 8  | 33.3 |
| 水田・休耕田・畑 | C  | 7  | 29.2 |
| 市街地      | D  | 9  | 37.5 |
| 合計       |    | 24 | 100  |

は県北の本庄・深谷・熊谷・加須、及び戸田に分布があり、県レッドデータブック 2011 では埼玉県全 54 区画中 12 区画に分布する。今回の調査では 54 区画中 13 区画から報告があった。ほぼ県内全域分布となった。

**分布状況** 分布は県内に散在している。大宮台地と加須・中川低地の報告は多い。

**環境別報告件数** 24 件の報告があった。雑木林からの報告は全くない。他の三つの環境の比率はほぼ同じになる。

**種の概要** 類似種にマメアサガオがある。区別は微妙なところがありむずかしい。とりあえずホシアサガオの花柄にはいぼ状の突起がまばらにあり、花色はややピンク色である。マメアサガオの花柄にはいぼ状突起が密生し、花色は白色である。良い区別点はホシアサガオの種子には稜がある。

**生活段階の月変化** 最盛期は9-10月である。

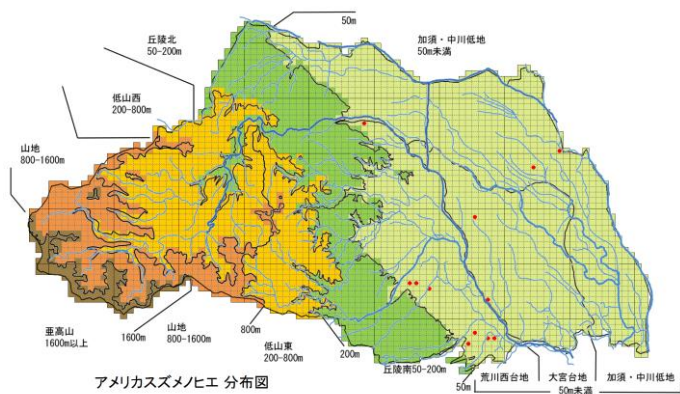
**群落の大きさ・広がり** 10-99株を中心にさまざまな大きさとなる。

**当該種の消長** 埼玉県植物誌 1998 では





62 アメリカスズメノヒエ(イネ科) *Paspalum notatum* Flüggé 産業管理外来種



アメリカスズメノヒエ 分布図

| アメリカスズメノヒエ |    |    |      |
|------------|----|----|------|
| 環境別報告件数    | 記号 | 件数 | %    |
| 雑木林        | A  | 2  | 13.3 |
| 河川敷        | B  | 2  | 13.3 |
| 水田・休耕田・畑   | C  | 9  | 60.0 |
| 市街地        | D  | 2  | 13.3 |
| 合計         |    | 15 | 99.9 |

埼玉県植物誌 1998 では県内に点在する。本庄・深谷・小川・熊谷・狭山・川越・上尾・春日部である。県レッドデータブック 2011 では埼玉県全 54 区画中 7 区画に分布する。今回の調査では 54 区画中 7 区画から報告があった。ほぼ現状維持とみてよいだろう。

**分布状況** 今回の調査では荒川西台地のうち比較的南部からの報告が多かった。全部で 15 件なので情報不足は否めない。

**環境別報告件数** 15 件中 9 件は水田・休耕田・畑であった。

**種の概要** 類似種にキシユウスズメノヒエ、スズメノヒエがある。小穂の表面の毛をルーペで観察すると明瞭に区別できる。別の区別法として地下茎を観察する。アメリカスズメノヒエは太い地下茎を持ち、それは前年以前に枯死した葉鞘に覆われる。他の類似種はそのようなことはない。

のようなことはない。

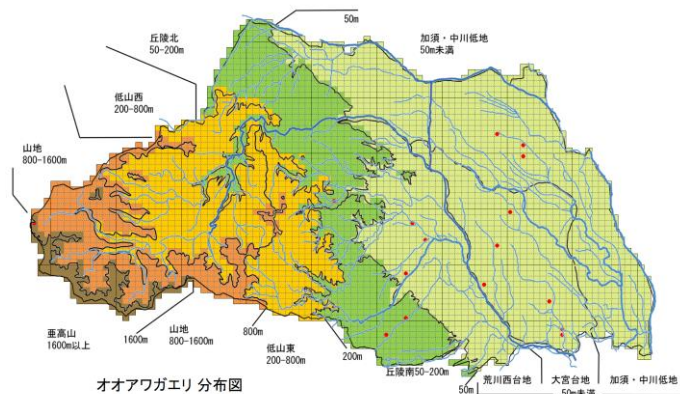
**生活段階の月変化** 開花は長く 5-9 月である。

**群落の大きさ・広がり** 10-99 株が一般的である。

**当該種の消長**



63 オオアワガエリ(イネ科) *Phleum pratense* L. 産業管理外来種



オオアワガエリ 分布図

| オオアワガエリ  |    |    |      |
|----------|----|----|------|
| 環境別報告件数  | 記号 | 件数 | %    |
| 雑木林      | A  | 2  | 11.8 |
| 河川敷      | B  | 10 | 58.8 |
| 水田・休耕田・畑 | C  | 2  | 11.8 |
| 市街地      | D  | 3  | 17.6 |
| 合計       |    | 17 | 100  |

分布がある。低地・台地にも分布がある。県レッドデータブック 2011 には記載がない。今回の調査では 54 区画中 13 区画から報告があった。ほぼ現状維持とみてよいだろう。

**分布状況** 加須・中川低地、大宮台地、荒川西台地、丘陵南の南端から報告があった。件数は少ないが、埼玉県植物誌 1998 の分布を補てんするような報告となった。

**環境別報告件数** 17 件中 10 件が河川敷である。水分の多い環境を好むようだ。

**種の概要** 類似種にアワガエリがある。両者の差は苞穎の形状にある。オオアワガエリは苞穎の背に開出する長毛がある。アワガエリは苞穎の背は上向き短毛があるか無毛となる。

る。

**生活段階の月変化** 最盛期は 5-7 月

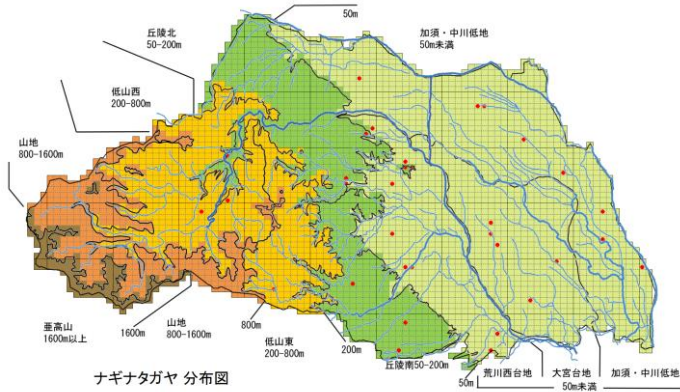
**群落の大きさ・広がり** 10-99 株が一般的

**当該種の消長**

埼玉県植物誌 1998 では秩父・県北全域に



64 ナギナタガヤ(イネ科) *Vulpia myuros* (L.) C.C.Gmel. 産業管理外来種



| ナギナタガヤ   |    |    |      |
|----------|----|----|------|
| 環境別報告件数  | 記号 | 件数 | %    |
| 雑木林      | A  | 5  | 14.7 |
| 河川敷      | B  | 5  | 14.7 |
| 水田・休耕田・畑 | C  | 11 | 32.4 |
| 市街地      | D  | 13 | 38.2 |
| 合計       |    | 34 | 100  |

開花・結実は同時並行となる。

**群落の大きさ・広がり** 10-99 株が最大値となるが、1-3 株から 10000 株以上までさまざまな群落を形成する。

**当該種の消長** 埼玉県植物誌 1998 では県内の低地・台地・丘陵の全域に分布があり、低山・山地にもわずかに分布がある。県レッドデータブック 2011 では埼玉県全 54 区画中 32 区画に分布する。今回の調査では 54 区画中 19 区画から報告があった。調査不足の感もあるがほぼ現状が維持されているとみてよいだろう。

**分布状況** 加須・中川低地、大宮台地、荒川西台地、丘陵北・丘陵南、低山西、低山東分布から報告があった。件数は少ないが県内全域に分布する。ただし山地・亜高山からの報告はない。

**環境別報告件数** 今回の調査では報告件数は少なかった。市街地 38.2%が最大であった。

**種の概要** 一見してキツネガヤのイメージと重なる。花序は開花期以外は主軸に圧着

し、開こうとしない。特徴的なことは1個の小花のおしべは1個であること。一般的なイネ科植物のおしべは3個である。

**生活段階の月変化** 最盛期は5-6月。つぼみ・

