

平成 29 年度 市町村普通会計決算の状況（確定）

目 次

| | | |
|----|-----------------------------|----|
| I | 平成 29 年度埼玉県市町村普通会計決算の状況（確定） | |
| 1 | 決算規模 | 1 |
| 2 | 決算収支 | 1 |
| 3 | 歳入の状況 | 2 |
| 4 | 歳出の状況 | 4 |
| 5 | 基金の状況 | 8 |
| 6 | 財政指標 | 9 |
| 7 | 市町村税納税率 | 11 |
| II | 資料 | |
| 1 | 平成 29 年度市町村別普通会計決算の状況 | 12 |
| 2 | 歳入決算額の状況 | 14 |
| 3 | 市町村税の動向 | 15 |
| 4 | 性質別歳出決算額の状況 | 16 |
| 5 | 目的別歳出決算額の状況 | 17 |
| 6 | 平成 29 年度決算に基づく健全化判断比率一覧 | 18 |
| 7 | 平成 29 年度市町村税収入状況 | 19 |
| | 用語解説 | 22 |

企画財政部市町村課

※ この「平成 29 年度市町村普通会計決算の状況」は、政令指定都市であるさいたま市を含めた県内市町村（40 市 22 町 1 村）の決算状況です。

※ 計数については、それぞれ表示単位未満を四捨五入しているため、合計等が合わない場合があります。

平成29年度埼玉県市町村普通会計決算の状況（確定）

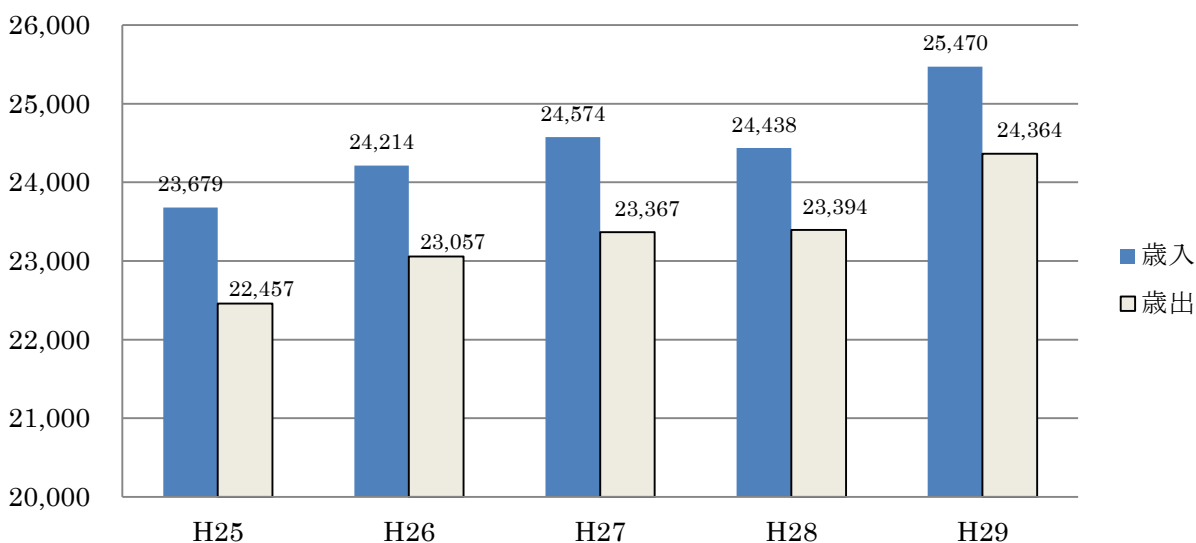
1. 決算規模

歳入 2兆5,470億1千7百万円（対前年度 +1,032億4千6百万円、+4.2%）
歳出 2兆4,364億4千5百万円（対前年度 +970億3千3百万円、+4.1%）

歳入は4.2%の増加、歳出は4.1%の増加となり、歳出は9年連続で過去最大値を更新した。

（単位：億円）

歳入・歳出の推移



2. 決算収支

(1) 実質収支は、歳入歳出差引額から繰越明許費など翌年度へ繰り越すべき財源を差し引いたもので、944億4百万円（前年度830億9千7百万円）。

市町村別では、**昭和52年度以降41年連続して、全市町村が黒字。**

(2) 単年度収支は、113億5百万円（前年度▲130億9千万円）で、黒字に転じた。
また、単年度収支が赤字の団体数は、20団体（前年度 45団体）となっている。

※ 単年度収支とは、当該年度の実質収支から前年度の実質収支を差し引いた額。

(3) 実質単年度収支は、37億9百万円（前年度▲78億3千2百万円）で、黒字に転じた。
また、実質単年度収支が赤字の団体数は、29団体（前年度 41団体）となっている。

※ 実質単年度収支とは、単年度収支から実質的な黒字要素（財政調整基金への積立額及び地方債の繰上償還額）を加え、赤字要素（財政調整基金の取崩額）を差し引いた額。

3. 歳入の状況

(単位:百万円、%)

| 区分 | 平成 29 年度 | | 平成 28 年度 | | 比較増減 | |
|-------------|------------------|--------------|------------------|--------------|--------------------|----------------|
| | 決算額(A) | 構成比 | 決算額(B) | 構成比 | 増減額 (C)=(A)-(B) | 増減率 (C)/(B) |
| 市町村税 | 1,125,179 | 44.2 | 1,108,786 | 45.4 | 16,393 | 1.5 |
| 地方交付税 | 150,236 | 5.9 | 152,843 | 6.3 | ▲ 2,607 | ▲ 1.7 |
| 国庫支出金 | 394,819 | 15.5 | 381,873 | 15.6 | 12,946 | 3.4 |
| 県支出金 | 134,853 | 5.3 | 129,485 | 5.3 | 5,368 | 4.1 |
| 繰越金 | 102,307 | 4.0 | 118,201 | 4.8 | ▲ 15,894 | ▲ 13.4 |
| 地方債 | 226,676 | 8.9 | 197,284 | 8.1 | 29,392 | 14.9 |
| その他 | 412,948 | 16.2 | 355,300 | 14.5 | 57,648 | 16.2 |
| 歳入合計 | 2,547,017 | 100.0 | 2,443,771 | 100.0 | 103,246 | 4.2 |

【主な科目】

①市町村税

個人住民税が71億2千5百万円増加(+1.6%)、法人住民税が33億4千2百万円増加(+4.4%)、固定資産税が68億4千5百万円増加(+1.5%)したことなどにより、全体で163億9千3百万円増加(+1.5%)した。

②地方交付税

普通交付税が16億7千4百万円減少(▲1.2%)、特別交付税が8億5千4百万円減少(▲4.7%)、震災復興特別交付税が7千8百万円減少(▲70.4%)したことにより、全体で26億7百万円減少(▲1.7%)した。

なお、平成29年度の普通交付税の不交付団体は、4団体(戸田市、和光市、八潮市、三芳町)となった。

③国庫支出金

児童保護費等負担金が41億4千3百万円増加(+13.2%)、障害者自立支援給付費等負担金が37億2千万円増加(+7.9%)、普通建設事業費負担金が20億7千8百万円増加(+14.4%)したことなどにより、全体では129億4千6百万円増加(+3.4%)となった。

④県支出金

児童保護費等負担金が12億7千万円増加(+9.7%)、障害者自立支援給付費等負担金が22億3千9百万円増加(+9.5%)したことなどにより、全体では53億6千8百万円増加(+4.1%)した。

⑤繰越金

純繰越金が129億1千4百万円減少(▲13.7%)、繰越事業費等充当財源繰越額が29億8千万円減少(▲12.3%)したことにより、全体では158億9千4百万円減少(▲13.4%)した。

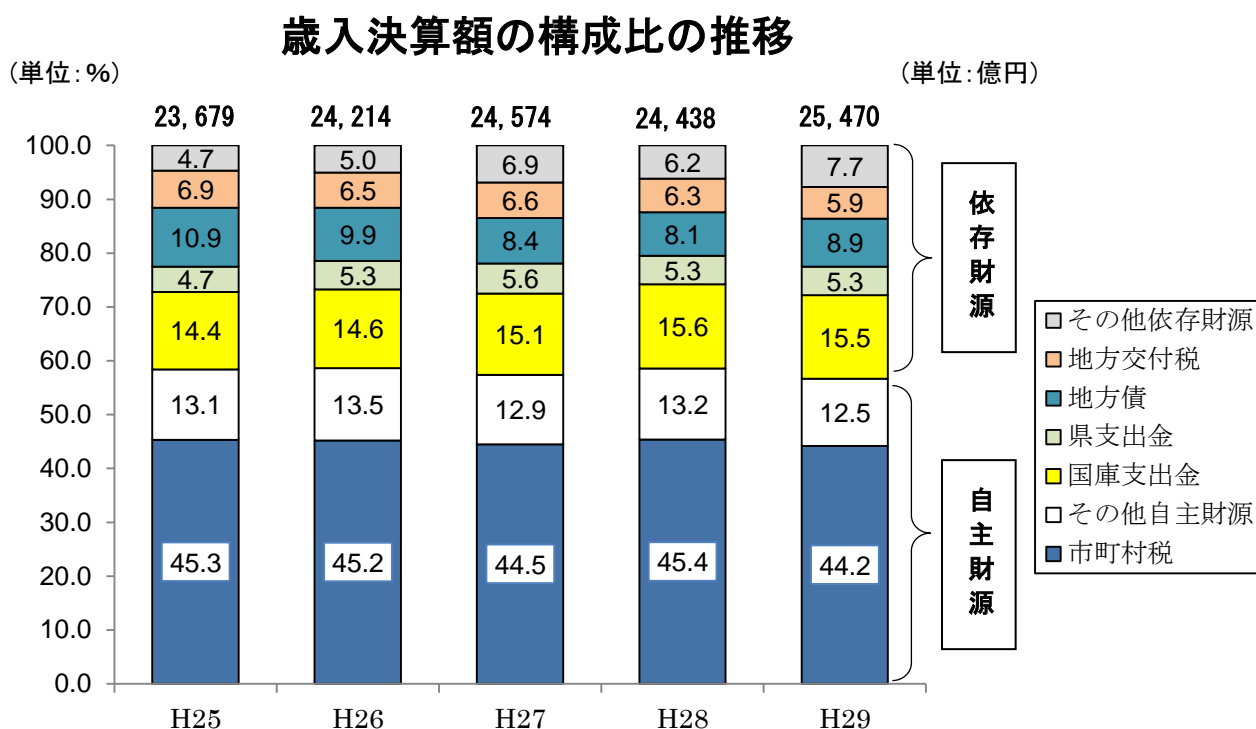
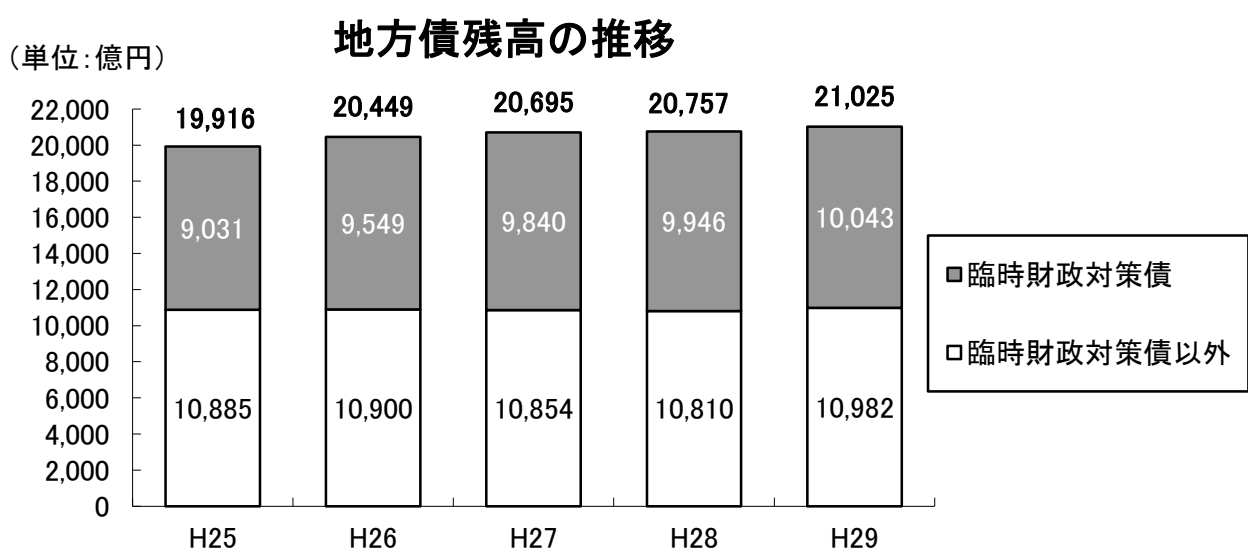
⑥地方債

地方債発行額は、一般単独事業債のうち新たに創設された公共施設等適正管理推進事業債が137億3千3百万円増加、臨時財政対策債が53億6千7百万円増加(+7.5%)したことなどにより、全体で293億9千2百万円増加(+14.9%)した。

また、平成29年度末の地方債残高は、268億9千5百万円増加(+1.3%)し、2兆1,025億4千5百万円となった。なお、臨時財政対策債を除いた地方債残高は、171億9千9百万円増加(+1.6%)し、1兆982億2千4百万円となった。

⑦その他

新たに創設された指定都市を対象とする道府県民税所得割臨時交付金が300億9千4百万円増加したほか、地方消費税交付金が68億9千9百万円増加(+6.5%)、株式等譲渡所得割交付金が34億2千7百万円増加(+138.6%)したことなどにより、全体で576億4千8百万円増加(+16.2%)した。



4. 歳出の状況

(1) 性質別歳出の状況

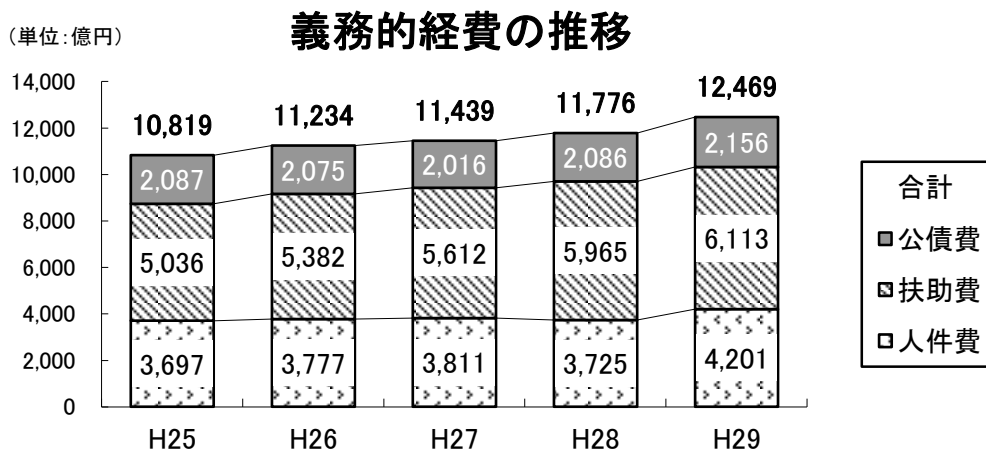
性質別歳出は、歳出を人件費、公債費、物件費などの性質に従って分類したものである。

(単位：百万円、%)

| 区分 | 平成 29 年度 | | 平成 28 年度 | | 比較増減 | |
|-------------|------------------|--------------|------------------|--------------|------------------------|------------------|
| | 決算額 (A) | 構成比 | 決算額 (B) | 構成比 | 増減額 (C) = (A) - (B) | 増減率 (C) / (B) |
| 義務的経費 | 1,246,926 | 51.2 | 1,177,554 | 50.3 | 69,372 | 5.9 |
| 人件費 | 420,060 | 17.2 | 372,456 | 15.9 | 47,604 | 12.8 |
| 扶助費 | 611,278 | 25.1 | 596,525 | 25.5 | 14,753 | 2.5 |
| 公債費 | 215,587 | 8.8 | 208,572 | 8.9 | 7,015 | 3.4 |
| 投資的経費 | 299,968 | 12.3 | 269,252 | 11.5 | 30,716 | 11.4 |
| 普通建設事業費 | 299,698 | 12.3 | 268,318 | 11.5 | 31,380 | 11.7 |
| うち補助事業費 | 89,965 | 3.7 | 83,931 | 3.6 | 6,033 | 7.2 |
| うち単独事業費 | 206,361 | 8.5 | 179,554 | 7.7 | 26,807 | 14.9 |
| 災害復旧事業費 | 270 | 0.0 | 934 | 0.0 | ▲ 664 | ▲ 71.1 |
| その他の経費 | 889,551 | 36.5 | 892,605 | 38.2 | ▲ 3,055 | ▲ 0.3 |
| 物件費 | 353,488 | 14.5 | 350,962 | 15.0 | 2,526 | 0.7 |
| 補助費等 | 198,356 | 8.1 | 192,962 | 8.2 | 5,394 | 2.8 |
| 積立金 | 55,672 | 2.3 | 57,233 | 2.4 | ▲ 1,561 | ▲ 2.7 |
| 繰出金 | 231,049 | 9.5 | 238,446 | 10.2 | ▲ 7,398 | ▲ 3.1 |
| その他 | 50,986 | 2.1 | 53,002 | 2.3 | ▲ 2,015 | ▲ 3.8 |
| 歳出合計 | 2,436,445 | 100.0 | 2,339,412 | 100.0 | 97,033 | 4.1 |

①義務的経費の状況

人件費がさいたま市における県費負担教職員の給与負担事務の権限移譲などに伴い476億4百万円増加(+12.8%)となった。扶助費が子ども・子育て支援新制度における給付事業などの増加により、147億5千3百万円増加(+2.5%)となった。義務的経費全体では、693億7千2百万円増加(+5.9%)し、全体では1兆2,469億2千6百万円となり、歳出全体の51.2%を占めている。



○主な費目

・人件費

基本給が244億1千9百万円増加(+14.2%)、期末勤勉手当が102億9千5百万円増加(+16.2%)、退職手当組合負担金の増により退職金が5億3千6百万円増加(+1.6%)、全体では476億4百万円増加(+12.8%)となった。

・扶助費

臨時福祉給付金などの減少により、社会福祉費が1億3千3百万円減少(▲0.1%)、子ども・子育て支援新制度における給付事業などにより児童福祉費が132億8千2百万円増加(+4.9%)したことにより、全体では147億5千3百万円増加(+2.5%)した。

・公債費

地方債元利償還額において利子分が23億4千5百万円減少(▲13.4%)したが、元金分が93億7千万円増加(+4.9%)したことにより、全体では70億1千5百万円増加(+3.4%)した。

②投資的経費の状況

○主な費目

・普通建設事業費

補助事業費が60億3千3百万円増加(+7.2%)、単独事業費が268億7百万円増加(+14.9%)したことにより、全体では313億8千万円増加(+11.7%)した。

・災害復旧事業費

平成26年2月に発生した大雪被害による大規模復旧事業などの減少により、6億6千4百万円減少(▲71.1%)した。

③その他の経費の状況

○主な費目

・補助費等

下水道事業負担金の増加などにより、53億9千4百万円増加(+2.8%)となった。

・積立金

財政調整基金が20億9千6百万円減少(▲8.7%)、減債基金が14億7千4百万円増加(+62.4%)、特定目的基金が9億3千9百万円減少(▲3.0%)したことなどにより、全体では15億6千1百万円減少(▲2.7%)となった。

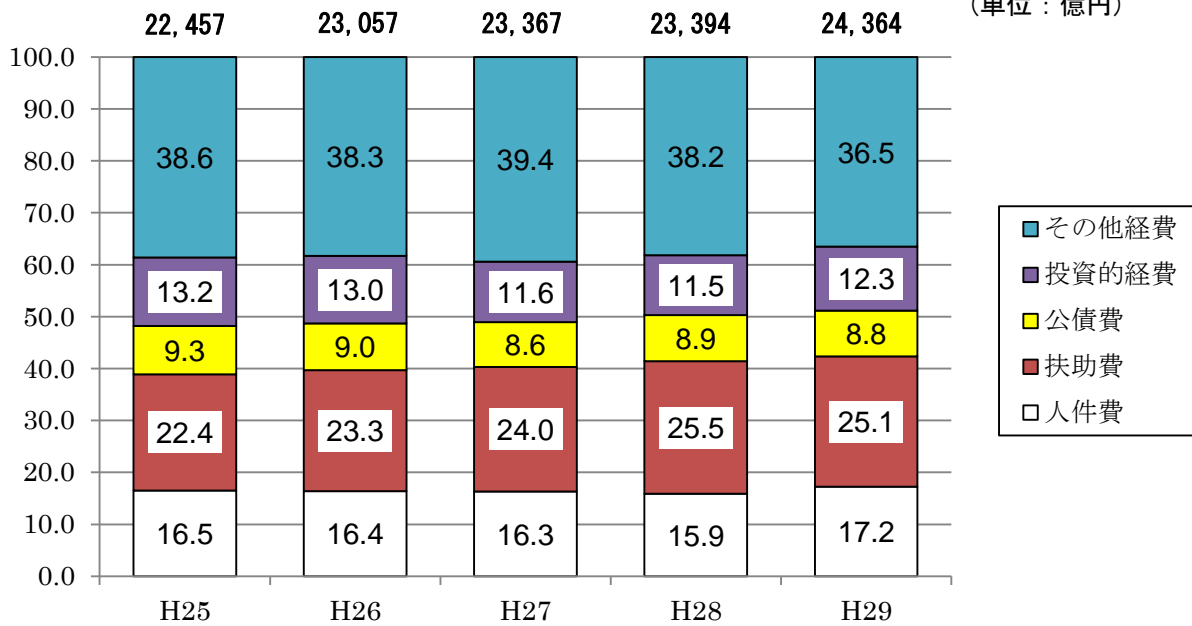
・繰出金

後期高齢者事業会計への繰出金が45億1千5百万円増加(+7.4%)し、介護保険事業会計(保険事業勘定)への繰出金が30億6千万円増加(+4.7%)したが、下水道事業(法非適)への繰出金が29億1千1百万円減少(▲9.5%)、国民健康保険事業会計(事業勘定)への繰出金が122億3百万円減少(▲16.9%)したことなどにより、全体では73億9千8百万円減少(▲3.1%)となった。

性質別歳出決算額の構成比の推移

(単位：%)

(単位：億円)



(2) 目的別歳出の状況

目的別歳出は、歳出を総務費、土木費など行政目的に従って分類したものである。

(単位：百万円、%)

| 区分 | 平成 29 年度 | | 平成 28 年度 | | 比較増減 | |
|-------------|------------------|--------------|------------------|--------------|------------------------|------------------|
| | 決算額 (A) | 構成比 | 決算額 (B) | 構成比 | 増減額 (C) = (A) - (B) | 増減率 (C) / (B) |
| 総務費 | 272,818 | 11.2 | 270,438 | 11.6 | 2,380 | 0.9 |
| 民生費 | 994,657 | 40.8 | 974,613 | 41.7 | 20,044 | 2.1 |
| 衛生費 | 198,047 | 8.1 | 204,499 | 8.7 | ▲ 6,452 | ▲ 3.2 |
| 労働費 | 4,477 | 0.2 | 4,329 | 0.2 | 148 | 3.4 |
| 商工費 | 32,883 | 1.3 | 33,805 | 1.4 | ▲ 922 | ▲ 2.7 |
| 土木費 | 281,167 | 11.5 | 263,881 | 11.3 | 17,285 | 6.6 |
| 教育費 | 307,744 | 12.6 | 249,950 | 10.7 | 57,794 | 23.1 |
| 災害復旧費 | 270 | 0.0 | 934 | 0.0 | ▲ 664 | ▲ 71.1 |
| 公債費 | 215,675 | 8.9 | 208,612 | 8.9 | 7,064 | 3.4 |
| その他 | 128,706 | 5.3 | 128,349 | 5.5 | 357 | 0.3 |
| 歳出合計 | 2,436,445 | 100.0 | 2,339,412 | 100.0 | 97,033 | 4.1 |

【主な費目】

①総務費

新庁舎建設などによる総務管理費が34億8千7百万円増加(+1.6%)、衆議院議員選挙などに係る選挙費が6億7千5百万円増加(17.5%)などにより、全体では23億8千万円増加(+0.9%)となった。

②民生費

臨時福祉給付金や国民健康保険事業会計の繰出金などの社会福祉費が131億8千2百万円減少(▲4.9%)、子ども・子育て支援制度における給付事業などの児童福祉費が244億5千3百万円増加(+6.4%)により、全体では200億4千4百万円増加(+2.1%)した。

また、構成比は40.8%となり平成14年度から16年連続で第1位となった。

③衛生費

斎場建設事業やごみ処理施設建設事業の減少などにより、全体では64億5千2百万円減少(▲3.2%)となった。

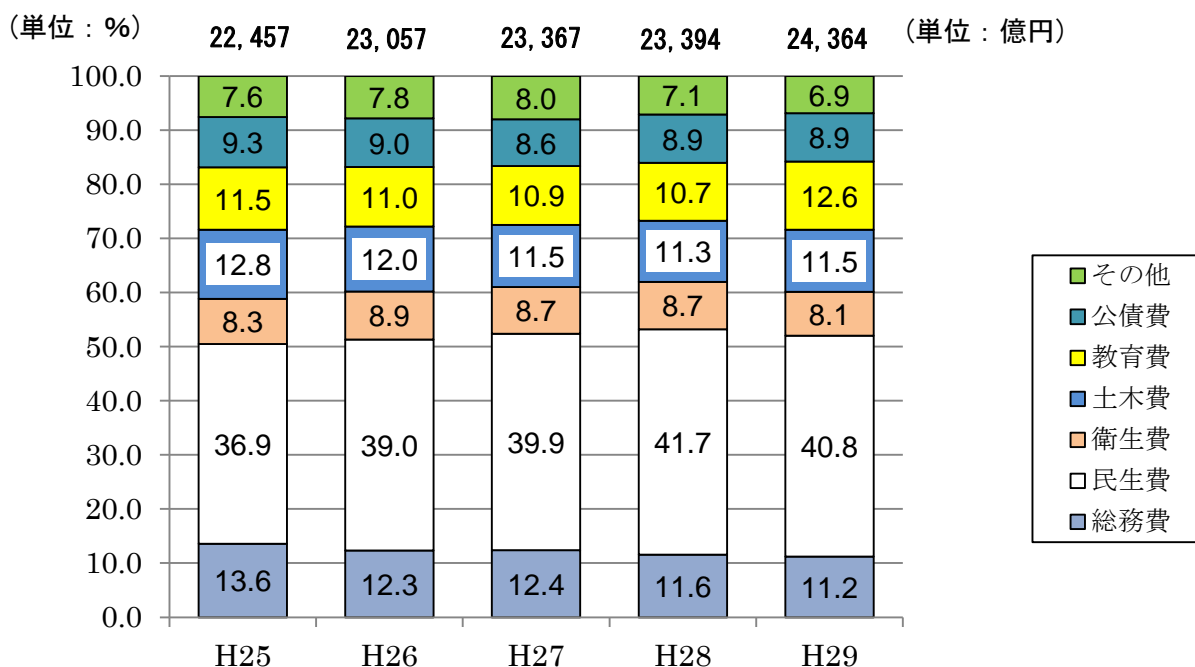
④土木費

区画整理費等の都市計画費が183億8千6百万円増加(+11.1%)したことなどにより、全体では172億8千5百万円増加(+6.6%)となった。

⑤教育費

県費負担教職員の給与負担事務の権限移譲などに伴い、小学校費198億2千7百万円増加(+37.6%)中学校費193億2千3百万円増加(+66.0%)したことにより、全体では577億9千4百万円増加(+23.1%)となった。

目的別歳出決算額の構成比の推移



5. 基金の状況

(単位：百万円)

| 区分 | | 財政調整基金 | 減債基金 | その他特定 目的基金 | 合計 |
|-----------------|--------------|---------|--------|---------------|---------|
| 平成 28 年度末現在高(A) | | 172,957 | 31,141 | 180,662 | 384,760 |
| 平成 29 年度 | ①積立額 | 21,896 | 3,838 | 29,937 | 55,672 |
| | ②取崩し額 | 31,727 | 2,017 | 20,354 | 54,098 |
| | 差引 ①－② | ▲9,831 | 1,822 | 9,583 | 1,574 |
| | 歳計剰余金処分によるもの | 2,045 | 0 | 0 | 2,045 |
| 調整額 | | 7 | 0 | 1 | 8 |
| 平成 29 年度末現在高(B) | | 165,179 | 32,963 | 190,246 | 388,388 |
| 比較増減 (B)－(A) | | ▲7,778 | 1,822 | 9,584 | 3,628 |

平成29年度末の基金残高は、積立額が取崩し額を上回ったことにより、36億2千8百万円増加(+0.9%)し、3,883億8千8百万円となった。

(1) 財政調整基金

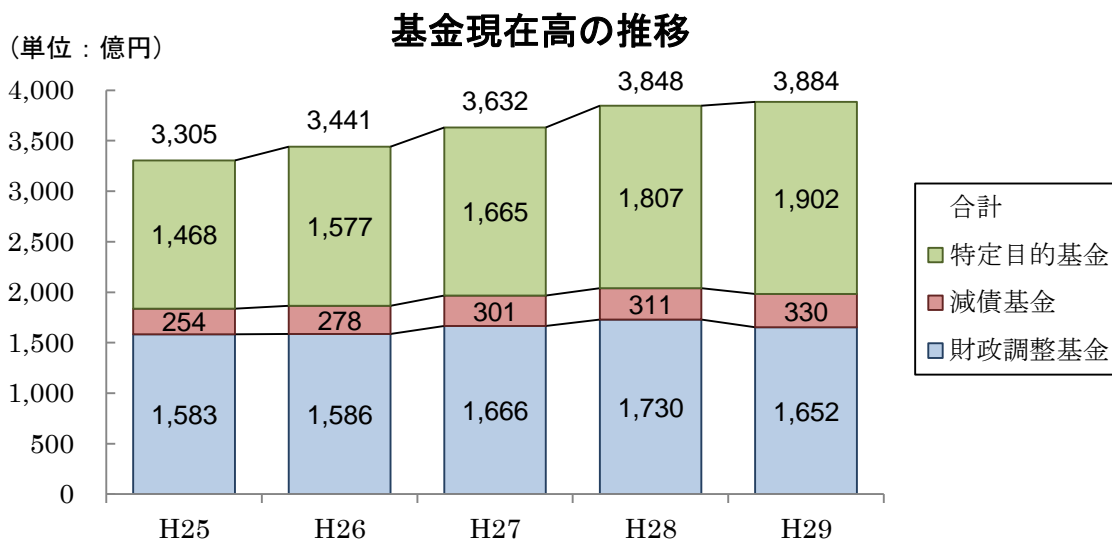
積立額が取崩し額を下回ったことにより、平成29年度末現在高は77億7千8百万円減少(▲4.5%)し、1,651億7千9百万円となった。

(2) 減債基金

積立額が取崩し額を上回ったことにより、平成29年度末現在高は18億2千2百万円増加(+5.8%)し、329億6千3百万円となった。

(3) その他特定目的基金

積立額が取崩し額を上回ったことにより、平成29年度末現在高は95億8千4百万円増加(+5.3%)し、1,902億4千6百万円となった。



6. 財政指標

(1) 経常収支比率

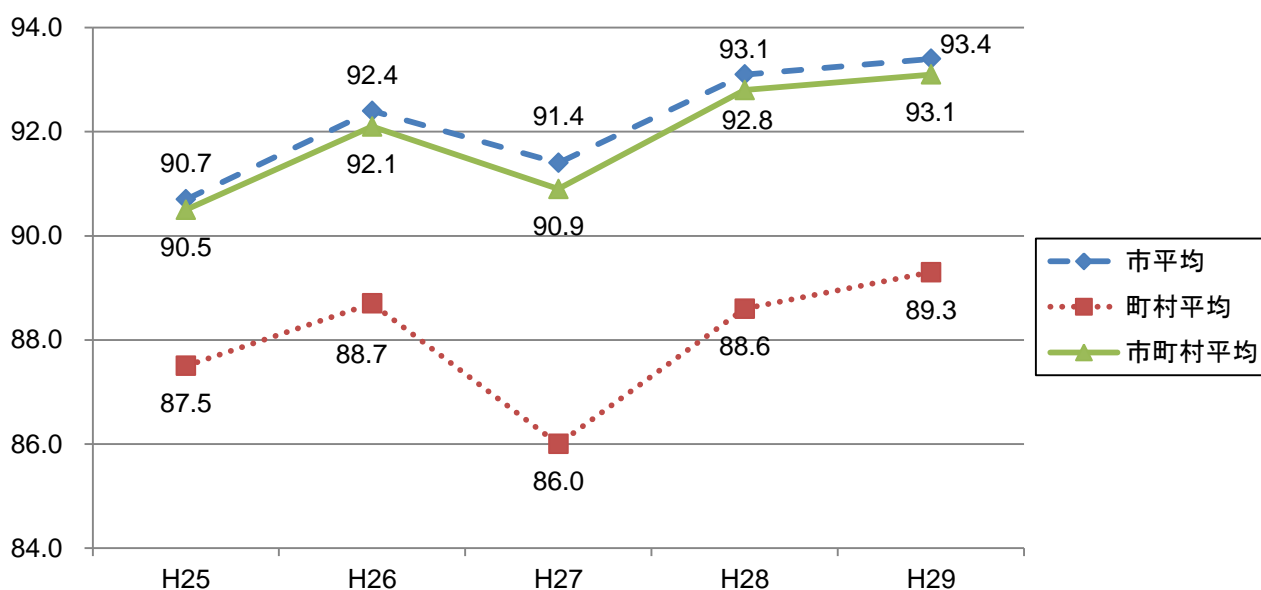
経常収支比率は前年度と比べて0.3ポイント上昇し93.1%となり、過去最大値を更新した。

経常収支比率は、さいたま市の県費負担教職員の給与負担事務の権限移譲や子ども子育て支援新制度の関係経費の増加による扶助費の増加等により、分子が4.9%、分母が4.4%増加した。

分子、分母ともに増加したものの、分子の増加率のほうが大きかったため、経常収支比率は上昇した。

経常収支比率の推移

(単位：%)

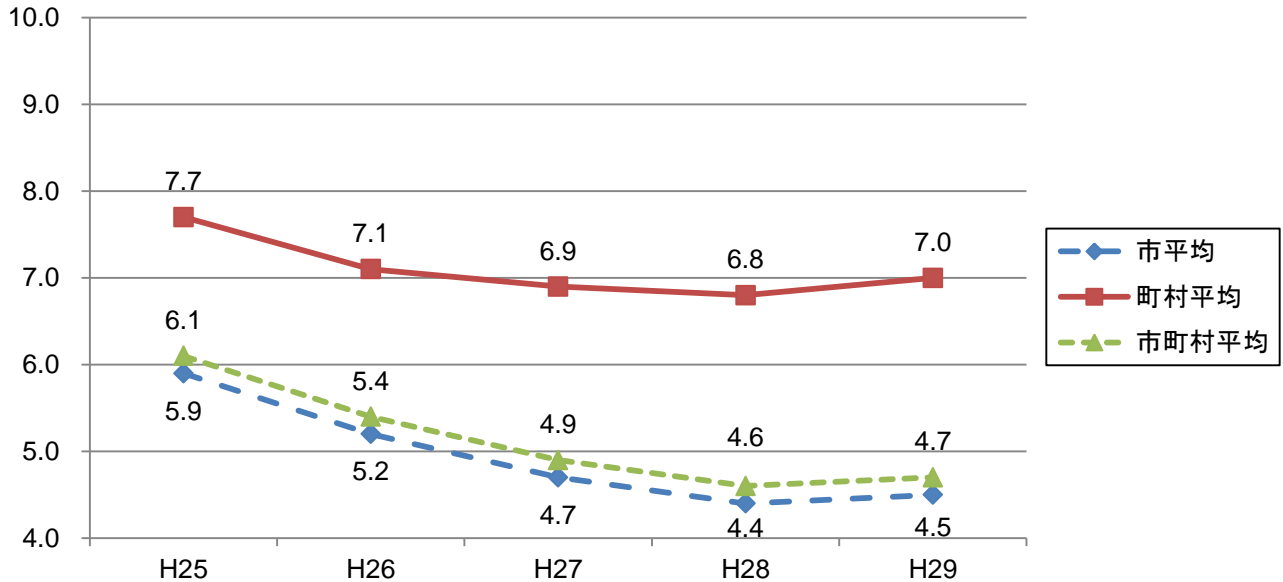


(2) 実質公債費比率

元利償還金の増加などにより実質的な公債費が増加したことから、市町村平均は4.7%で、前年度と比べて0.1ポイント上昇した。

実質公債費比率の推移

(単位：%)

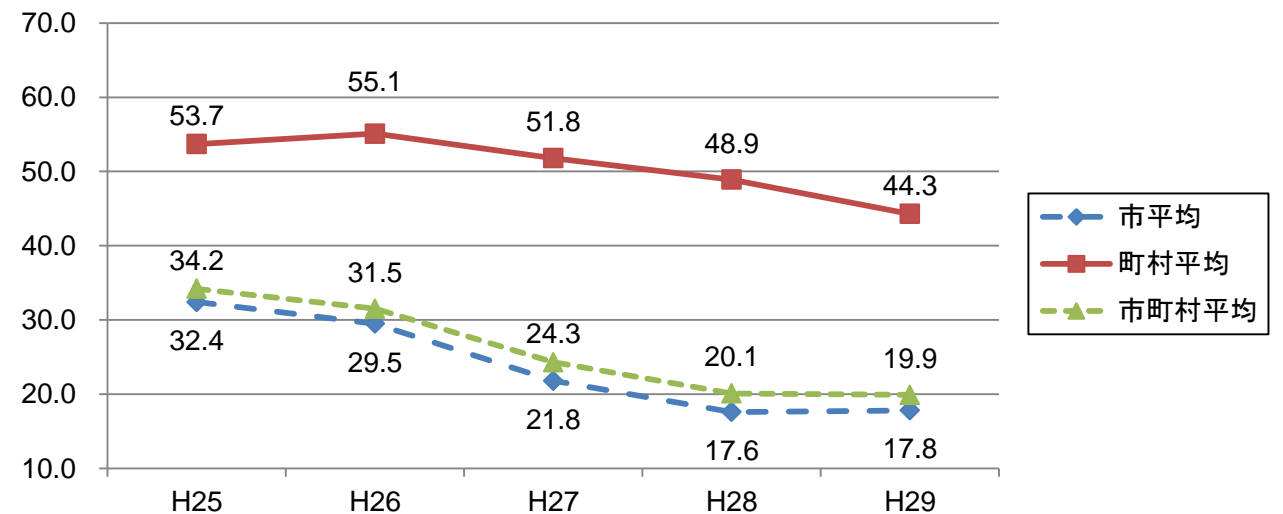


(3) 将来負担比率

公営企業債に対する繰出見込額の減少や、充当可能基金の増加などにより、実質的な将来負担額が減少したことから、市町村平均は19.9%で前年度と比べて0.2ポイント低下した。

将来負担比率の推移

(単位：%)



7. 市町村税納税率

(1) 調定額及び収入額

市町村税の調定額は、87億4千9百万円増加（+0.8%）し、1兆1,650億2百万円となり、収入額は、163億9千3百万円増加（+1.5%）し、1兆1,251億7千9百万円となった。

（単位：億円、%）

| | 現年度課税分 | | | 滞納繰越分 | | | 合計 | | |
|-----|--------|--------|------|-------|------|------|--------|--------|------|
| | 調定額 | 収入額 | 納税率 | 調定額 | 収入額 | 納税率 | 調定額 | 収入額 | 納税率 |
| H29 | 11,226 | 11,117 | 99.0 | 424 | 135 | 31.8 | 11,650 | 11,252 | 96.6 |
| H28 | 11,059 | 10,939 | 98.9 | 503 | 149 | 29.7 | 11,563 | 11,088 | 95.9 |
| 増減 | 167 | 178 | 0.1 | ▲ 79 | ▲ 14 | 2.1 | 87 | 164 | 0.7 |

※ 国民健康保険税を除く。

(2) 納税率の推移

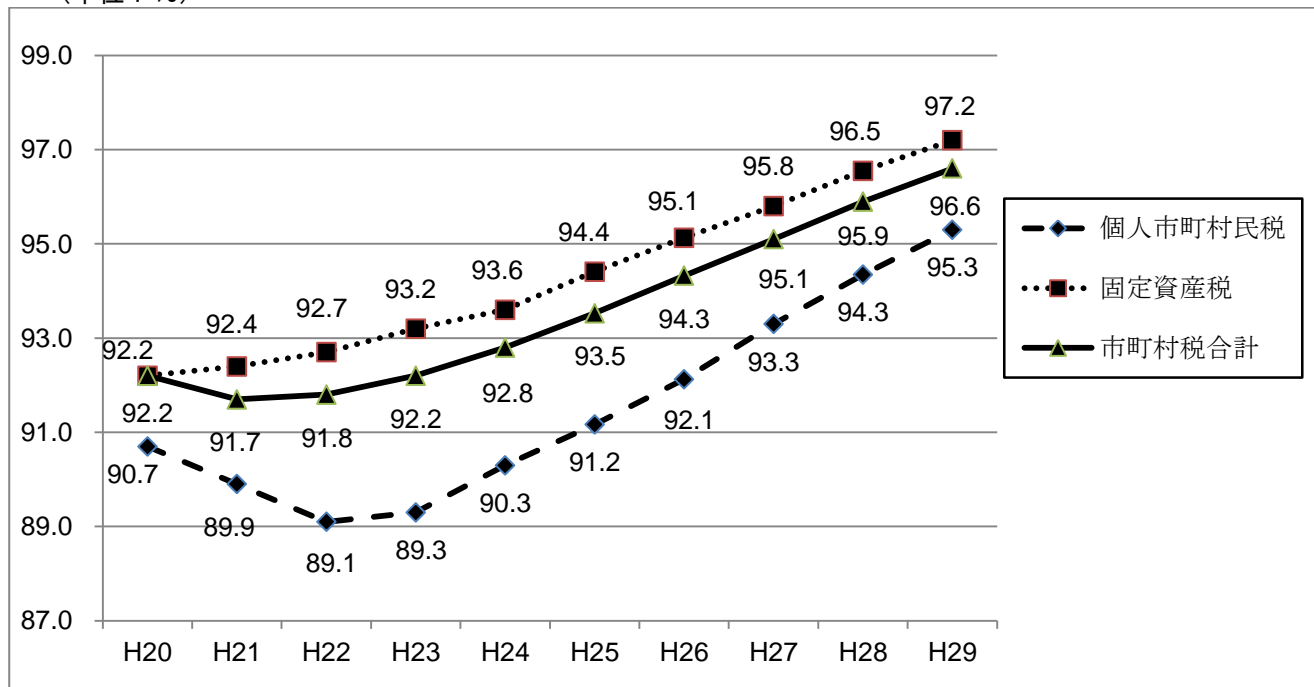
市町村税合計の納税率は、96.6%で、前年度から0.7ポイント上昇した。

市町村税合計の納税率の推移は、平成22年度から上昇傾向にあり、平成29年度は96.6%となった。

税目別納税率の推移は、固定資産税は上昇が続いており、平成29年度は97.2%で、前年度から0.7ポイント上昇した。また、個人市町村民税は平成23年度から上昇傾向に転じ、平成29年度は95.3%で、前年度から1.0ポイント上昇した。

市町村税納税率の推移

（単位：%）



平成29年度 市町村別普通会計決算の状況 (市)

(単位：百万円、%)

| 市町村名 | 歳入総額 A | 歳出総額 B | 形式収支 (A-B) C | 翌年度に繰り 越すべき財源 D | 実質収支 (C-D) E | 単年度収支 F | 積立金 G | 繰上 償還金 H | 積立金 取崩し額 I | 実質単年度収支 (F+G+H-I) | 実質収支 比率 | 経常収支 比率 |
|----------|-----------|-----------|--------------------|-----------------------|--------------------|------------|----------|----------------|------------------|----------------------|------------|------------|
| 1 さいたま市 | 533,213 | 524,654 | 8,560 | 4,784 | 3,776 | 1,396 | 1 | 0 | 0 | 1,397 | 1.3 | 97.5 |
| 2 川越市 | 114,864 | 109,763 | 5,101 | 227 | 4,874 | 1,354 | 2 | 3 | 892 | 467 | 7.8 | 97.0 |
| 3 熊谷市 | 67,831 | 61,604 | 6,227 | 102 | 6,125 | 1,370 | 7 | 1 | 0 | 1,378 | 15.4 | 87.1 |
| 4 川口市 | 211,841 | 201,204 | 10,637 | 1,183 | 9,454 | 1,680 | 20 | 0 | 8,280 | ▲ 6,579 | 9.2 | 94.5 |
| 5 行田市 | 27,306 | 26,013 | 1,293 | 83 | 1,210 | 65 | 0 | 0 | 0 | 65 | 7.1 | 93.0 |
| 6 秩父市 | 31,330 | 29,419 | 1,911 | 146 | 1,764 | 96 | 775 | 1,784 | 800 | 1,855 | 9.8 | 83.1 |
| 7 所沢市 | 102,390 | 97,765 | 4,625 | 847 | 3,778 | 701 | 1,056 | 0 | 916 | 841 | 6.4 | 94.9 |
| 8 飯能市 | 34,805 | 33,352 | 1,453 | 191 | 1,263 | 672 | 0 | 0 | 456 | 217 | 7.3 | 94.3 |
| 9 加須市 | 42,761 | 38,843 | 3,918 | 311 | 3,607 | 1,104 | 2 | 13 | 627 | 491 | 14.8 | 88.9 |
| 10 本庄市 | 30,342 | 28,080 | 2,262 | 143 | 2,119 | ▲ 639 | 2 | 239 | 0 | ▲ 398 | 12.3 | 89.7 |
| 11 東松山市 | 31,465 | 30,076 | 1,389 | 262 | 1,126 | 115 | 778 | 0 | 1,053 | ▲ 160 | 6.5 | 92.0 |
| 12 春日部市 | 72,099 | 69,126 | 2,973 | 759 | 2,213 | 279 | 195 | 0 | 0 | 474 | 5.2 | 92.9 |
| 13 狭山市 | 44,725 | 42,600 | 2,125 | 133 | 1,992 | 529 | 537 | 0 | 500 | 567 | 7.3 | 91.9 |
| 14 羽生市 | 19,162 | 18,125 | 1,038 | 5 | 1,033 | ▲ 20 | 401 | 0 | 550 | ▲ 169 | 9.3 | 94.4 |
| 15 鴻巣市 | 37,600 | 35,422 | 2,178 | 154 | 2,024 | 381 | 14 | 0 | 400 | ▲ 5 | 8.3 | 92.6 |
| 16 深谷市 | 51,504 | 48,376 | 3,128 | 891 | 2,237 | ▲ 1,431 | 2,042 | 0 | 0 | 611 | 7.5 | 84.8 |
| 17 上尾市 | 63,340 | 61,127 | 2,214 | 249 | 1,965 | ▲ 99 | 3 | 0 | 0 | ▲ 97 | 5.2 | 95.4 |
| 18 草加市 | 74,083 | 70,245 | 3,837 | 247 | 3,591 | 825 | 1,022 | 0 | 1 | 1,846 | 8.3 | 91.6 |
| 19 越谷市 | 104,667 | 99,383 | 5,284 | 157 | 5,127 | 432 | 2,403 | 0 | 2,300 | 535 | 8.7 | 89.5 |
| 20 蕨市 | 25,140 | 23,339 | 1,801 | 29 | 1,772 | 893 | 3 | 0 | 6 | 891 | 12.5 | 84.6 |
| 21 戸田市 | 54,907 | 51,588 | 3,318 | 329 | 2,989 | 419 | 1,162 | 0 | 929 | 653 | 10.3 | 89.0 |
| 22 入間市 | 40,870 | 39,705 | 1,165 | 178 | 988 | 229 | 3 | 11 | 532 | ▲ 288 | 3.9 | 95.7 |
| 23 朝霞市 | 41,429 | 40,295 | 1,134 | 115 | 1,019 | 14 | 532 | 0 | 303 | 243 | 4.3 | 93.8 |
| 24 志木市 | 23,882 | 22,052 | 1,829 | 30 | 1,800 | 381 | 100 | 0 | 0 | 481 | 12.9 | 93.0 |
| 25 和光市 | 27,270 | 25,962 | 1,308 | 110 | 1,199 | 216 | 318 | 0 | 305 | 228 | 7.9 | 89.5 |
| 26 新座市 | 59,539 | 56,146 | 3,394 | 976 | 2,418 | 847 | 2,056 | 0 | 1,867 | 1,036 | 8.3 | 94.7 |
| 27 桶川市 | 26,791 | 26,302 | 489 | 17 | 472 | 148 | 0 | 0 | 372 | ▲ 224 | 3.4 | 94.2 |
| 28 久喜市 | 52,872 | 51,346 | 1,526 | 186 | 1,341 | ▲ 976 | 0 | 183 | 1,576 | ▲ 2,369 | 4.4 | 92.4 |
| 29 北本市 | 19,944 | 19,264 | 681 | 16 | 665 | ▲ 85 | 370 | 0 | 500 | ▲ 215 | 5.2 | 93.5 |
| 30 八潮市 | 31,414 | 29,839 | 1,575 | 95 | 1,480 | ▲ 272 | 830 | 0 | 505 | 53 | 8.7 | 87.2 |
| 31 富士見市 | 34,042 | 32,640 | 1,402 | 674 | 728 | ▲ 5 | 1 | 0 | 300 | ▲ 304 | 3.6 | 89.7 |
| 32 三郷市 | 49,070 | 45,934 | 3,136 | 174 | 2,963 | ▲ 70 | 2,320 | 0 | 1,830 | 420 | 11.7 | 94.0 |
| 33 蓮田市 | 20,209 | 19,044 | 1,165 | 296 | 869 | 150 | 535 | 0 | 280 | 405 | 7.2 | 87.7 |
| 34 坂戸市 | 30,006 | 28,571 | 1,436 | 54 | 1,382 | 437 | 871 | 0 | 755 | 554 | 7.5 | 89.6 |
| 35 幸手市 | 18,417 | 17,114 | 1,303 | 447 | 856 | ▲ 54 | 168 | 0 | 460 | ▲ 346 | 8.4 | 93.1 |
| 36 鶴ヶ島市 | 21,553 | 20,548 | 1,005 | 191 | 814 | 62 | 434 | 0 | 563 | ▲ 67 | 6.4 | 93.7 |
| 37 日高市 | 19,034 | 18,120 | 914 | 138 | 776 | ▲ 74 | 425 | 0 | 720 | ▲ 368 | 7.1 | 94.6 |
| 38 吉川市 | 27,196 | 26,604 | 592 | 56 | 536 | 17 | 0 | 0 | 39 | ▲ 22 | 4.2 | 94.4 |
| 39 ふじみ野市 | 40,529 | 38,666 | 1,862 | 429 | 1,433 | 229 | 54 | 0 | 0 | 283 | 6.5 | 93.8 |
| 40 白岡市 | 15,495 | 14,676 | 819 | 194 | 625 | 67 | 0 | 0 | 43 | 24 | 6.3 | 90.0 |
| 市計 | 2,374,938 | 2,272,930 | 102,008 | 15,606 | 86,402 | 11,388 | 19,443 | 2,234 | 28,659 | 4,407 | 6.5 | 93.4 |

平成29年度 市町村別普通会計決算の状況 (町村、市町村計)

(単位：百万円、%)

| 市町村名 | 歳入総額 A | 歳出総額 B | 形式収支 (A-B) C | 翌年度に繰り 越すべき財源 D | 実質収支 (C-D) E | 単年度収支 F | 積立金 G | 繰上 償還金 H | 積立金 取崩し額 I | 実質単年度収支 (F+G+H-I) | 実質収支 比率 | 経常収支 比率 |
|----------|-----------|-----------|--------------------|-----------------------|--------------------|------------|----------|----------------|------------------|----------------------|------------|------------|
| 41 伊奈町 | 11,398 | 10,984 | 414 | 0 | 414 | 37 | 297 | 0 | 0 | 334 | 5.3 | 90.8 |
| 42 三芳町 | 13,404 | 12,670 | 734 | 34 | 700 | ▲ 112 | 505 | 0 | 395 | ▲ 3 | 8.5 | 95.4 |
| 43 毛呂山町 | 9,996 | 9,645 | 352 | 45 | 306 | ▲ 4 | 332 | 0 | 377 | ▲ 49 | 4.6 | 91.0 |
| 44 越生町 | 4,198 | 3,869 | 329 | 43 | 286 | 76 | 12 | 0 | 5 | 84 | 9.8 | 88.1 |
| 45 滑川町 | 6,142 | 5,864 | 278 | 10 | 268 | 4 | 0 | 0 | 77 | ▲ 73 | 6.4 | 91.5 |
| 46 嵐山町 | 6,578 | 6,282 | 296 | 34 | 262 | 33 | 178 | 0 | 295 | ▲ 84 | 6.3 | 86.0 |
| 47 小川町 | 9,268 | 9,019 | 249 | 19 | 230 | ▲ 95 | 0 | 0 | 30 | ▲ 125 | 3.7 | 90.6 |
| 48 川島町 | 6,916 | 6,589 | 327 | 30 | 298 | ▲ 51 | 1 | 0 | 65 | ▲ 115 | 5.9 | 89.4 |
| 49 吉見町 | 7,321 | 6,750 | 571 | 7 | 564 | 40 | 1 | 0 | 456 | ▲ 415 | 11.9 | 86.8 |
| 50 鳩山町 | 6,188 | 6,078 | 110 | 2 | 108 | 59 | 3 | 0 | 61 | 2 | 3.1 | 93.9 |
| 51 ときがわ町 | 5,787 | 5,528 | 259 | 14 | 244 | 46 | 0 | 0 | 0 | 47 | 6.5 | 86.0 |
| 52 横瀬町 | 3,433 | 3,237 | 195 | 0 | 195 | 36 | 85 | 0 | 85 | 36 | 8.4 | 87.7 |
| 53 皆野町 | 4,122 | 3,976 | 146 | 32 | 114 | 35 | 2 | 0 | 0 | 37 | 4.0 | 86.7 |
| 54 長瀬町 | 3,440 | 3,336 | 104 | 3 | 101 | ▲ 5 | 53 | 0 | 136 | ▲ 87 | 4.5 | 91.8 |
| 55 小鹿野町 | 7,175 | 6,760 | 416 | 2 | 413 | ▲ 109 | 4 | 0 | 0 | ▲ 105 | 9.6 | 83.1 |
| 56 東秩父村 | 2,136 | 1,979 | 157 | 3 | 155 | 25 | 65 | 0 | 100 | ▲ 9 | 11.1 | 85.6 |
| 57 美里町 | 4,891 | 4,422 | 469 | 26 | 443 | 35 | 203 | 0 | 0 | 238 | 14.2 | 80.5 |
| 58 神川町 | 6,297 | 5,875 | 422 | 42 | 381 | ▲ 17 | 199 | 0 | 62 | 119 | 9.6 | 89.7 |
| 59 上里町 | 10,098 | 9,350 | 748 | 68 | 680 | ▲ 124 | 1 | 0 | 176 | ▲ 299 | 11.3 | 85.5 |
| 60 寄居町 | 11,224 | 10,635 | 589 | 29 | 560 | 100 | 5 | 0 | 50 | 55 | 7.7 | 82.7 |
| 61 宮代町 | 10,874 | 10,360 | 514 | 85 | 430 | ▲ 191 | 311 | 0 | 173 | ▲ 53 | 6.6 | 93.6 |
| 62 杉戸町 | 12,410 | 12,020 | 390 | 27 | 363 | 2 | 0 | 0 | 213 | ▲ 211 | 4.3 | 94.3 |
| 63 松伏町 | 8,782 | 8,287 | 495 | 8 | 487 | 95 | 196 | 0 | 313 | ▲ 22 | 8.5 | 89.7 |
| 町村計 | 172,079 | 163,515 | 8,564 | 563 | 8,002 | ▲ 83 | 2,454 | 0 | 3,068 | ▲ 698 | 7.2 | 89.3 |
| 市町村計 | 2,547,017 | 2,436,445 | 110,572 | 16,169 | 94,404 | 11,305 | 21,896 | 2,234 | 31,727 | 3,709 | 6.6 | 93.1 |

※ 計数については、それぞれ表示単位未満を四捨五入しているため、合計と内訳が合わない場合がある。また、実際は計上額があるが、表示単位未満のため「0」となっている箇所がある。

歳入決算額の状況

(単位：百万円、%)

| 区分 | 平成29年度 | | | | 平成28年度 | | | | |
|------|------------|-----------|---------|----------|-----------|-----------|----------|----------|--------|
| | 決算額 | 構成比 | 増減額 | 増減率 | 決算額 | 構成比 | 増減額 | 増減率 | |
| 自主財源 | 市町村税 | 1,125,179 | 44.2 | 16,393 | 1.5 | 1,108,786 | 45.4 | 16,181 | 1.5 |
| | うち個人住民税 | 453,886 | 17.8 | 7,125 | 1.6 | 446,761 | 18.3 | 10,305 | 2.4 |
| | うち法人住民税 | 79,858 | 3.1 | 3,342 | 4.4 | 76,516 | 3.1 | ▲ 4,025 | ▲ 5.0 |
| | うち固定資産税 | 455,926 | 17.9 | 6,845 | 1.5 | 449,081 | 18.4 | 8,234 | 1.9 |
| | 分担金・負担金 | 21,676 | 0.9 | ▲ 1,028 | ▲ 4.5 | 22,704 | 0.9 | 1,067 | 4.9 |
| | 使用料・手数料 | 43,076 | 1.7 | 100 | 0.2 | 42,976 | 1.8 | 462 | 1.1 |
| | 財産収入 | 9,051 | 0.4 | ▲ 5,909 | ▲ 39.5 | 14,960 | 0.6 | 5,978 | 66.6 |
| | 寄付金 | 3,681 | 0.1 | 388 | 11.8 | 3,293 | 0.1 | 940 | 39.9 |
| | 繰入金 | 62,691 | 2.5 | 18,878 | 43.1 | 43,813 | 1.8 | ▲ 6,582 | ▲ 13.1 |
| | 繰越金 | 102,307 | 4.0 | ▲ 15,894 | ▲ 13.4 | 118,201 | 4.8 | 4,523 | 4.0 |
| 諸収入 | 75,663 | 3.0 | ▲ 79 | ▲ 0.1 | 75,742 | 3.1 | ▲ 2,972 | ▲ 3.8 | |
| 計 | 1,443,324 | 56.7 | 12,848 | 0.9 | 1,430,476 | 58.5 | 19,597 | 1.4 | |
| 依存財源 | 地方譲与税 | 17,283 | 0.7 | 112 | 0.7 | 17,171 | 0.7 | ▲ 199 | ▲ 1.1 |
| | 地方消費税交付金 | 112,347 | 4.4 | 6,899 | 6.5 | 105,448 | 4.3 | ▲ 11,541 | ▲ 9.9 |
| | その他税交付金等 ※ | 61,200 | 2.4 | 37,570 | 159.0 | 23,630 | 1.0 | ▲ 6,030 | ▲ 20.3 |
| | 地方特例交付金等 | 6,279 | 0.2 | 717 | 12.9 | 5,562 | 0.2 | 168 | 3.1 |
| | 地方交付税 | 150,236 | 5.9 | ▲ 2,607 | ▲ 1.7 | 152,843 | 6.3 | ▲ 10,067 | ▲ 6.2 |
| | 普通交付税 | 132,804 | 5.2 | ▲ 1,674 | ▲ 1.2 | 134,478 | 5.5 | ▲ 5,602 | ▲ 4.0 |
| | 特別交付税 | 17,399 | 0.7 | ▲ 854 | ▲ 4.7 | 18,254 | 0.7 | ▲ 3,525 | ▲ 16.2 |
| | 震災復興特別交付税 | 33 | 0.0 | ▲ 78 | ▲ 70.4 | 111 | 0.0 | ▲ 939 | ▲ 89.5 |
| | 国庫支出金 | 394,819 | 15.5 | 12,946 | 3.4 | 381,873 | 15.6 | 11,564 | 3.1 |
| | 県支出金 | 134,853 | 5.3 | 5,368 | 4.1 | 129,485 | 5.3 | ▲ 7,663 | ▲ 5.6 |
| | 地方債 | 226,676 | 8.9 | 29,392 | 14.9 | 197,284 | 8.1 | ▲ 9,482 | ▲ 4.6 |
| | 臨時財政対策債 | 77,095 | 3.0 | 5,367 | 7.5 | 71,728 | 2.9 | ▲ 12,760 | ▲ 15.1 |
| | その他の地方債 | 149,581 | 5.9 | 24,025 | 19.1 | 125,556 | 5.1 | 3,278 | 2.7 |
| 計 | 1,103,693 | 43.3 | 90,398 | 8.9 | 1,013,294 | 41.5 | ▲ 33,249 | ▲ 3.2 | |
| 歳入合計 | 2,547,017 | 100.0 | 103,246 | 4.2 | 2,443,771 | 100.0 | ▲ 13,652 | ▲ 0.6 | |

※本表中の数値については表示単位未満四捨五入の関係で、積上合計が一致しない箇所があります。

※「その他交付金等」は、利子割交付金、配当割交付金、株式等譲渡所得割交付金、ゴルフ場利用税交付金、特別地方消費税交付金、自動車取得税交付金、軽油取引税交付金、交通安全対策特別交付金及び国有提供施設等所在市町村助成交付金、分離課税所得割交付金、道府県民税所得割臨時交付金の合計額である。

市町村税の動向

(単位:百万円、%)

| 税目 | 平成29年度 | 平成28年度 | 比較増減 | |
|---------------|------------------|------------------|----------------|------------|
| | 決算額(A) | 決算額(B) | 増減額(C)=(A)-(B) | 増減率(C)/(B) |
| 1 普通税 | 1,046,100 | 1,031,004 | 15,096 | 1.5 |
| (1)法定普通税 | 1,046,100 | 1,031,004 | 15,096 | 1.5 |
| ア 市町村民税 | 533,744 | 523,276 | 10,468 | 2.0 |
| (ア)個人住民税 | 453,886 | 446,761 | 7,125 | 1.6 |
| (イ)法人住民税 | 79,858 | 76,516 | 3,342 | 4.4 |
| イ 固定資産税 | 455,926 | 449,081 | 6,845 | 1.5 |
| ウ 軽自動車税 | 10,884 | 10,328 | 556 | 5.4 |
| エ 市町村たばこ税 | 45,510 | 48,087 | ▲ 2,576 | ▲ 5.4 |
| オ その他 | 35 | 231 | ▲ 196 | ▲ 84.9 |
| (2)法定外普通税 | 0 | 0 | 0 | 0.0 |
| 2 目的税 | 79,079 | 77,782 | 1,297 | 1.7 |
| (1)法定目的税 | 79,079 | 77,782 | 1,297 | 1.7 |
| ア 都市計画税 | 69,878 | 68,828 | 1,050 | 1.5 |
| イ 事業所税 | 9,153 | 8,911 | 242 | 2.7 |
| ウ その他 | 48 | 43 | 5 | 11.9 |
| (2)法定外目的税 | 0 | 0 | 0 | 0.0 |
| 市町村税合計 | 1,125,179 | 1,108,786 | 16,393 | 1.5 |

※ 計数については、それぞれ表示単位未満を四捨五入しているため、合計と内訳が合わない場合がある。

性質別歳出決算額の状況

(単位：百万円、%)

| 区 分 | 平成29年度 | | 平成28年度 | | 比較増減 | |
|---------|-----------|-------|-----------|-------|---------------------|---------------|
| | 決算額 (A) | 構成比 | 決算額 (B) | 構成比 | 増減額 (C) = (A) - (B) | 増減率 (C) / (B) |
| 義務的経費 | 1,246,926 | 51.2 | 1,177,554 | 50.3 | 69,372 | 5.9 |
| 人件費 | 420,060 | 17.2 | 372,456 | 15.9 | 47,604 | 12.8 |
| 扶助費 | 611,278 | 25.1 | 596,525 | 25.5 | 14,753 | 2.5 |
| 公債費 | 215,587 | 8.8 | 208,572 | 8.9 | 7,015 | 3.4 |
| 投資的経費 | 299,968 | 12.3 | 269,252 | 11.5 | 30,716 | 11.4 |
| 普通建設事業費 | 299,698 | 12.3 | 268,318 | 11.5 | 31,380 | 11.7 |
| うち補助事業費 | 89,965 | 3.7 | 83,931 | 3.6 | 6,033 | 7.2 |
| うち単独事業費 | 206,361 | 8.5 | 179,554 | 7.7 | 26,807 | 14.9 |
| 災害復旧事業費 | 270 | 0.0 | 934 | 0.0 | ▲ 664 | ▲ 71.1 |
| その他の経費 | 889,551 | 36.5 | 892,605 | 38.2 | ▲ 3,055 | ▲ 0.3 |
| 物件費 | 353,488 | 14.5 | 350,962 | 15.0 | 2,526 | 0.7 |
| 維持補修費 | 22,333 | 0.9 | 23,254 | 1.0 | ▲ 920 | ▲ 4.0 |
| 補助費等 | 198,356 | 8.1 | 192,962 | 8.2 | 5,394 | 2.8 |
| 積立金 | 55,672 | 2.3 | 57,233 | 2.4 | ▲ 1,561 | ▲ 2.7 |
| 投資及び出資金 | 1,530 | 0.1 | 1,901 | 0.1 | ▲ 371 | ▲ 19.5 |
| 貸付金 | 27,122 | 1.1 | 27,847 | 1.2 | ▲ 724 | ▲ 2.6 |
| 繰出金 | 231,049 | 9.5 | 238,446 | 10.2 | ▲ 7,398 | ▲ 3.1 |
| 歳出合計 | 2,436,445 | 100.0 | 2,339,412 | 100.0 | 97,033 | 4.1 |

※ 決算額や構成比については、それぞれ表示単位未満を四捨五入しているため、合計と内訳が合わない場合がある。

目的別歳出決算額の状況

(単位：百万円、%)

| 区 分 | 平成29年度 | | 平成28年度 | | 比較増減 | |
|-------------|------------------|--------------|------------------|--------------|-----------------|-------------|
| | 決算額 (A) | 構成比 | 決算額 (B) | 構成比 | 増減額 (C)=(A)-(B) | 増減率 (C)/(B) |
| 議会費 | 15,909 | 0.7 | 16,439 | 0.7 | ▲ 530 | ▲ 3.2 |
| 総務費 | 272,818 | 11.2 | 270,438 | 11.6 | 2,380 | 0.9 |
| 民生費 | 994,657 | 40.8 | 974,613 | 41.7 | 20,044 | 2.1 |
| 衛生費 | 198,047 | 8.1 | 204,499 | 8.7 | ▲ 6,452 | ▲ 3.2 |
| 労働費 | 4,477 | 0.2 | 4,329 | 0.2 | 148 | 3.4 |
| 農林水産業費 | 17,563 | 0.7 | 17,553 | 0.8 | 10 | 0.1 |
| 商工費 | 32,883 | 1.3 | 33,805 | 1.4 | ▲ 922 | ▲ 2.7 |
| 土木費 | 281,167 | 11.5 | 263,881 | 11.3 | 17,285 | 6.6 |
| 消防費 | 95,034 | 3.9 | 94,157 | 4.0 | 877 | 0.9 |
| 教育費 | 307,744 | 12.6 | 249,950 | 10.7 | 57,794 | 23.1 |
| 災害復旧費 | 270 | 0.0 | 934 | 0.0 | ▲ 664 | ▲ 71.1 |
| 公債費 | 215,675 | 8.9 | 208,612 | 8.9 | 7,064 | 3.4 |
| 諸支出金 | 200 | 0.0 | 200 | 0.0 | 0 | ▲ 0.0 |
| 歳出合計 | 2,436,445 | 100.0 | 2,339,412 | 100.0 | 97,033 | 4.1 |

※ 決算額や構成比については、それぞれ表示単位未満を四捨五入しているため、合計と内訳が合わない場合がある。

平成29年度決算に基づく健全化判断比率一覧

- 実質赤字比率、連結実質赤字比率は該当団体なし
- 実質公債費比率、将来負担比率は以下のとおり

(単位：%)

| 団体名 | 実質公債費比率 | | | 将来負担比率 | | |
|-------|---------|---------|--------|---------|---------|--------|
| | H29決算 A | H28決算 B | 増減 A-B | H29決算 A | H28決算 B | 増減 A-B |
| さいたま市 | 5.1 | 5.0 | 0.1 | 15.3 | 5.4 | 9.9 |
| 川越市 | 5.5 | 5.4 | 0.1 | 69.5 | 66.6 | 2.9 |
| 熊谷市 | 1.2 | 1.2 | 0.0 | - | - | - |
| 川口市 | 5.1 | 4.9 | 0.2 | 6.4 | 5.8 | 0.6 |
| 行田市 | 4.4 | 4.3 | 0.1 | 19.9 | 25.4 | ▲ 5.5 |
| 秩父市 | 1.6 | 3.6 | ▲ 2.0 | 24.2 | 31.6 | ▲ 7.4 |
| 所沢市 | 2.1 | 1.6 | 0.5 | 2.6 | 2.5 | 0.1 |
| 飯能市 | 3.1 | 2.5 | 0.6 | 40.4 | 17.5 | 22.9 |
| 加須市 | 6.0 | 6.2 | ▲ 0.2 | - | - | - |
| 本庄市 | 4.2 | 4.4 | ▲ 0.2 | - | 0.0 | - |
| 東松山市 | 3.5 | 3.6 | ▲ 0.1 | 29.9 | 25.8 | 4.1 |
| 春日部市 | 5.0 | 5.6 | ▲ 0.6 | 31.7 | 46.8 | ▲ 15.1 |
| 狭山市 | 3.6 | 2.8 | 0.8 | 13.9 | 18.4 | ▲ 4.5 |
| 羽生市 | 9.5 | 8.5 | 1.0 | 102.2 | 102.2 | 0.0 |
| 鴻巣市 | 4.1 | 3.7 | 0.4 | 15.9 | 20.4 | ▲ 4.5 |
| 深谷市 | 0.0 | 0.8 | ▲ 0.8 | - | - | - |
| 上尾市 | 4.4 | 4.0 | 0.4 | 24.0 | 25.2 | ▲ 1.2 |
| 草加市 | 4.2 | 3.9 | 0.3 | 2.8 | 11.2 | ▲ 8.4 |
| 越谷市 | 7.0 | 7.6 | ▲ 0.6 | 37.6 | 49.9 | ▲ 12.3 |
| 蕨市 | 3.3 | 4.1 | ▲ 0.8 | 1.0 | 2.0 | ▲ 1.0 |
| 戸田市 | 4.3 | 3.8 | 0.5 | 30.9 | 40.4 | ▲ 9.5 |
| 入間市 | 0.7 | 0.4 | 0.3 | 4.5 | 3.6 | 0.9 |
| 朝霞市 | 4.1 | 3.8 | 0.3 | 26.6 | 25.5 | 1.1 |
| 志木市 | 1.0 | 0.6 | 0.4 | - | - | - |
| 和光市 | 2.7 | 2.8 | ▲ 0.1 | 61.2 | 57.1 | 4.1 |
| 新座市 | 6.0 | 6.0 | 0.0 | 56.7 | 54.2 | 2.5 |
| 桶川市 | 4.3 | 4.4 | ▲ 0.1 | 42.5 | 24.1 | 18.4 |
| 久喜市 | 7.0 | 7.8 | ▲ 0.8 | 26.2 | 40.5 | ▲ 14.3 |
| 北本市 | 6.2 | 4.6 | 1.6 | 41.5 | 42.5 | ▲ 1.0 |
| 八潮市 | 7.5 | 8.3 | ▲ 0.8 | 54.4 | 63.8 | ▲ 9.4 |
| 富士見市 | 3.2 | 3.6 | ▲ 0.4 | - | - | - |
| 三郷市 | 7.4 | 7.0 | 0.4 | 67.5 | 67.3 | 0.2 |
| 蓮田市 | 5.5 | 5.4 | 0.1 | 4.5 | 15.8 | ▲ 11.3 |
| 坂戸市 | 4.8 | 4.5 | 0.3 | 41.0 | 43.1 | ▲ 2.1 |
| 幸手市 | 3.6 | 4.0 | ▲ 0.4 | 27.8 | 18.8 | 9.0 |
| 鶴ヶ島市 | 7.5 | 7.2 | 0.3 | 2.1 | 5.3 | ▲ 3.2 |
| 日高市 | 1.8 | 2.1 | ▲ 0.3 | 3.5 | 8.4 | ▲ 4.9 |
| 吉川市 | 5.5 | 5.0 | 0.5 | 47.9 | 24.6 | 23.3 |
| ふじみ野市 | 1.3 | 0.4 | 0.9 | - | - | - |
| 白岡市 | 7.9 | 7.5 | 0.4 | - | - | - |
| 市平均 | 4.5 | 4.4 | 0.1 | 17.8 | 17.6 | 0.2 |

(単位：%)

| 団体名 | 実質公債費比率 | | | 将来負担比率 | | |
|-------|---------|---------|--------|---------|---------|--------|
| | H29決算 A | H28決算 B | 増減 A-B | H29決算 A | H28決算 B | 増減 A-B |
| 伊奈町 | 9.0 | 10.0 | ▲ 1.0 | 51.0 | 57.1 | ▲ 6.1 |
| 三芳町 | 9.7 | 8.7 | 1.0 | 123.1 | 136.3 | ▲ 13.2 |
| 毛呂山町 | 6.1 | 5.6 | 0.5 | 49.2 | 48.2 | 1.0 |
| 越生町 | 3.0 | 3.2 | ▲ 0.2 | 5.8 | 9.5 | ▲ 3.7 |
| 滑川町 | 12.1 | 11.6 | 0.5 | 61.7 | 66.3 | ▲ 4.6 |
| 嵐山町 | 8.4 | 8.2 | 0.2 | 84.7 | 81.3 | 3.4 |
| 小川町 | 5.7 | 4.7 | 1.0 | 55.9 | 70.1 | ▲ 14.2 |
| 川島町 | 4.0 | 3.6 | 0.4 | 41.0 | 43.9 | ▲ 2.9 |
| 吉見町 | 6.3 | 6.2 | 0.1 | 24.1 | 24.8 | ▲ 0.7 |
| 鳩山町 | 7.8 | 6.7 | 1.1 | 106.5 | 78.1 | 28.4 |
| ときがわ町 | 4.5 | 4.1 | 0.4 | 55.9 | 57.9 | ▲ 2.0 |
| 横瀬町 | 7.4 | 7.3 | 0.1 | 42.4 | 45.8 | ▲ 3.4 |
| 皆野町 | 5.6 | 4.2 | 1.4 | 7.7 | 10.7 | ▲ 3.0 |
| 長瀨町 | 11.9 | 11.3 | 0.6 | 101.9 | 103.1 | ▲ 1.2 |
| 小鹿野町 | 8.0 | 8.1 | ▲ 0.1 | 26.0 | 27.6 | ▲ 1.6 |
| 東秩父村 | 0.3 | 0.0 | 0.3 | - | - | - |
| 美里町 | 5.5 | 5.1 | 0.4 | 44.9 | 61.5 | ▲ 16.6 |
| 神川町 | 5.5 | 4.5 | 1.0 | 0.7 | 11.8 | ▲ 11.1 |
| 上里町 | 6.8 | 6.1 | 0.7 | 7.6 | 25.2 | ▲ 17.6 |
| 寄居町 | 4.3 | 4.6 | ▲ 0.3 | 49.6 | 53.8 | ▲ 4.2 |
| 宮代町 | 6.6 | 6.7 | ▲ 0.1 | 14.8 | 16.8 | ▲ 2.0 |
| 杉戸町 | 8.9 | 8.9 | 0.0 | 2.0 | 9.6 | ▲ 7.6 |
| 松伏町 | 8.3 | 8.4 | ▲ 0.1 | 58.0 | 61.4 | ▲ 3.4 |
| 町村平均 | 7.0 | 6.8 | 0.2 | 44.3 | 48.9 | ▲ 4.6 |
| 市町村平均 | 4.7 | 4.6 | 0.1 | 19.9 | 20.1 | ▲ 0.2 |

(参考)

| | | |
|---------|------|-------------------|
| 早期健全化基準 | 25.0 | 350.0 (政令市は400.0) |
| 財政再生基準 | 35.0 | 基準なし |

- ・実質公債費比率は、当該年度を含む前3か年平均の値。
- ・平均値は、加重平均。
- ・「-」は、将来負担額がない場合（充当可能財源が将来負担額を超えている場合）。

平成29年度 市町村税(合計)収入状況

※ 国民健康保険税を除く (単位:百万円、%)

| 市町村名 | 調定額 | | | 収入額 | | | 納税率 | | |
|--------------|------------------|---------------|------------------|------------------|---------------|------------------|-------------|-------------|-------------|
| | 現年課税分 (a) | 滞納繰越分 (b) | 計 (c=a+b) | 現年課税分 (d) | 滞納繰越分 (e) | 計 (f=d+e) | 現年 (d/a) | 滞納 (e/b) | 計 (f/c) |
| 1 さいたま市 | 233,509 | 5,776 | 239,285 | 231,859 | 2,121 | 233,981 | 99.3 | 36.7 | 97.8 |
| 2 川越市 | 57,136 | 2,240 | 59,376 | 56,539 | 628 | 57,167 | 99.0 | 28.1 | 96.3 |
| 3 熊谷市 | 30,423 | 1,036 | 31,459 | 30,125 | 308 | 30,433 | 99.0 | 29.7 | 96.7 |
| 4 川口市 | 94,408 | 5,158 | 99,567 | 93,091 | 2,130 | 95,222 | 98.6 | 41.3 | 95.6 |
| 5 行田市 | 10,586 | 277 | 10,863 | 10,493 | 92 | 10,584 | 99.1 | 33.1 | 97.4 |
| 6 秩父市 | 8,847 | 517 | 9,365 | 8,732 | 104 | 8,835 | 98.7 | 20.1 | 94.3 |
| 7 所沢市 | 52,857 | 3,713 | 56,571 | 52,269 | 866 | 53,135 | 98.9 | 23.3 | 93.9 |
| 8 飯能市 | 12,030 | 479 | 12,510 | 11,924 | 139 | 12,063 | 99.1 | 28.9 | 96.4 |
| 9 加須市 | 15,544 | 305 | 15,849 | 15,422 | 93 | 15,516 | 99.2 | 30.6 | 97.9 |
| 10 本庄市 | 11,608 | 445 | 12,053 | 11,475 | 112 | 11,587 | 98.9 | 25.1 | 96.1 |
| 11 東松山市 | 13,117 | 251 | 13,368 | 13,029 | 89 | 13,118 | 99.3 | 35.3 | 98.1 |
| 12 春日部市 | 28,400 | 1,111 | 29,512 | 28,093 | 344 | 28,437 | 98.9 | 30.9 | 96.4 |
| 13 狭山市 | 21,841 | 963 | 22,805 | 21,637 | 312 | 21,949 | 99.1 | 32.4 | 96.2 |
| 14 羽生市 | 7,790 | 185 | 7,975 | 7,715 | 48 | 7,763 | 99.0 | 25.9 | 97.3 |
| 15 鴻巣市 | 14,891 | 525 | 15,417 | 14,803 | 200 | 15,003 | 99.4 | 38.1 | 97.3 |
| 16 深谷市 | 19,414 | 733 | 20,148 | 19,217 | 188 | 19,405 | 99.0 | 25.6 | 96.3 |
| 17 上尾市 | 30,840 | 768 | 31,608 | 30,537 | 263 | 30,800 | 99.0 | 34.3 | 97.4 |
| 18 草加市 | 36,463 | 2,082 | 38,545 | 35,951 | 723 | 36,674 | 98.6 | 34.7 | 95.1 |
| 19 越谷市 | 48,401 | 1,281 | 49,681 | 47,888 | 388 | 48,276 | 98.9 | 30.3 | 97.2 |
| 20 蕨市 | 11,636 | 689 | 12,325 | 11,483 | 179 | 11,662 | 98.7 | 26.0 | 94.6 |
| 21 戸田市 | 28,881 | 871 | 29,752 | 28,650 | 203 | 28,854 | 99.2 | 23.3 | 97.0 |
| 22 入間市 | 21,090 | 785 | 21,875 | 20,938 | 264 | 21,202 | 99.3 | 33.6 | 96.9 |
| 23 朝霞市 | 22,023 | 782 | 22,805 | 21,798 | 233 | 22,031 | 99.0 | 29.8 | 96.6 |
| 24 志木市 | 10,984 | 423 | 11,407 | 10,897 | 146 | 11,043 | 99.2 | 34.5 | 96.8 |
| 25 和光市 | 14,551 | 440 | 14,991 | 14,434 | 128 | 14,562 | 99.2 | 29.0 | 97.1 |
| 26 新座市 | 23,778 | 1,338 | 25,116 | 23,490 | 354 | 23,844 | 98.8 | 26.4 | 94.9 |
| 27 桶川市 | 10,176 | 200 | 10,376 | 10,129 | 48 | 10,177 | 99.5 | 24.1 | 98.1 |
| 28 久喜市 | 22,556 | 719 | 23,275 | 22,353 | 212 | 22,565 | 99.1 | 29.5 | 96.9 |
| 29 北本市 | 9,064 | 337 | 9,400 | 8,969 | 95 | 9,065 | 99.0 | 28.3 | 96.4 |
| 30 八潮市 | 16,756 | 650 | 17,405 | 16,563 | 252 | 16,815 | 98.8 | 38.8 | 96.6 |
| 31 富士見市 | 15,172 | 618 | 15,790 | 15,005 | 218 | 15,223 | 98.9 | 35.3 | 96.4 |
| 32 三郷市 | 21,779 | 829 | 22,608 | 21,554 | 222 | 21,776 | 99.0 | 26.8 | 96.3 |
| 33 蓮田市 | 8,188 | 365 | 8,553 | 8,139 | 158 | 8,297 | 99.4 | 43.3 | 97.0 |
| 34 坂戸市 | 13,435 | 760 | 14,194 | 13,229 | 228 | 13,457 | 98.5 | 30.0 | 94.8 |
| 35 幸手市 | 6,383 | 155 | 6,538 | 6,335 | 58 | 6,394 | 99.2 | 37.6 | 97.8 |
| 36 鶴ヶ島市 | 9,975 | 370 | 10,346 | 9,899 | 128 | 10,026 | 99.2 | 34.5 | 96.9 |
| 37 日高市 | 8,260 | 286 | 8,546 | 8,176 | 78 | 8,254 | 99.0 | 27.1 | 96.6 |
| 38 吉川市 | 9,544 | 395 | 9,938 | 9,460 | 108 | 9,569 | 99.1 | 27.4 | 96.3 |
| 39 ふじみ野市 | 16,246 | 638 | 16,884 | 16,040 | 201 | 16,241 | 98.7 | 31.6 | 96.2 |
| 40 白岡市 | 7,277 | 235 | 7,511 | 7,217 | 53 | 7,270 | 99.2 | 22.5 | 96.8 |
| 市 計 | 1,055,862 | 39,732 | 1,095,594 | 1,045,559 | 12,713 | 1,058,272 | 99.0 | 32.0 | 96.6 |
| 41 伊奈町 | 5,719 | 239 | 5,958 | 5,665 | 77 | 5,742 | 99.1 | 32.3 | 96.4 |
| 42 三芳町 | 7,756 | 131 | 7,887 | 7,723 | 71 | 7,794 | 99.6 | 54.3 | 98.8 |
| 43 毛呂山町 | 3,574 | 251 | 3,825 | 3,509 | 97 | 3,606 | 98.2 | 38.6 | 94.3 |
| 44 越生町 | 1,348 | 34 | 1,382 | 1,333 | 13 | 1,346 | 98.9 | 37.7 | 97.4 |
| 45 滑川町 | 3,127 | 119 | 3,247 | 3,103 | 41 | 3,144 | 99.2 | 34.4 | 96.8 |
| 46 嵐山町 | 2,810 | 68 | 2,879 | 2,787 | 24 | 2,811 | 99.2 | 35.7 | 97.7 |
| 47 小川町 | 3,731 | 338 | 4,069 | 3,689 | 45 | 3,734 | 98.9 | 13.4 | 91.8 |
| 48 川島町 | 3,223 | 84 | 3,307 | 3,213 | 19 | 3,232 | 99.7 | 22.5 | 97.7 |
| 49 吉見町 | 2,887 | 82 | 2,969 | 2,869 | 22 | 2,892 | 99.4 | 27.4 | 97.4 |
| 50 鳩山町 | 1,784 | 65 | 1,849 | 1,768 | 22 | 1,790 | 99.1 | 33.3 | 96.8 |
| 51 ときがわ町 | 1,403 | 58 | 1,461 | 1,398 | 19 | 1,418 | 99.7 | 33.3 | 97.0 |
| 52 横瀬町 | 1,165 | 82 | 1,247 | 1,155 | 13 | 1,168 | 99.1 | 15.5 | 93.6 |
| 53 皆野町 | 1,074 | 61 | 1,135 | 1,063 | 9 | 1,072 | 99.0 | 14.3 | 94.4 |
| 54 長瀬町 | 840 | 75 | 915 | 812 | 8 | 820 | 96.6 | 10.6 | 89.6 |
| 55 小鹿野町 | 1,325 | 51 | 1,376 | 1,315 | 13 | 1,327 | 99.3 | 24.8 | 96.5 |
| 56 東秩父村 | 252 | 0 | 253 | 252 | 0 | 252 | 100.0 | 14.6 | 99.9 |
| 57 美里町 | 1,802 | 36 | 1,838 | 1,793 | 11 | 1,804 | 99.5 | 30.9 | 98.2 |
| 58 神川町 | 1,747 | 67 | 1,814 | 1,718 | 19 | 1,737 | 98.3 | 28.0 | 95.7 |
| 59 上里町 | 3,946 | 177 | 4,123 | 3,901 | 50 | 3,951 | 98.9 | 28.5 | 95.8 |
| 60 寄居町 | 5,095 | 160 | 5,255 | 5,045 | 35 | 5,080 | 99.0 | 22.0 | 96.7 |
| 61 宮代町 | 3,741 | 130 | 3,870 | 3,711 | 58 | 3,768 | 99.2 | 44.4 | 97.4 |
| 62 杉戸町 | 5,321 | 160 | 5,481 | 5,276 | 51 | 5,327 | 99.2 | 31.8 | 97.2 |
| 63 松伏町 | 3,073 | 196 | 3,269 | 3,032 | 60 | 3,092 | 98.7 | 30.8 | 94.6 |
| 町 村 計 | 66,745 | 2,663 | 69,407 | 66,131 | 777 | 66,907 | 99.1 | 29.2 | 96.4 |
| 市町村計 | 1,122,607 | 42,395 | 1,165,002 | 1,111,689 | 13,490 | 1,125,179 | 99.0 | 31.8 | 96.6 |

※ 計数については、それぞれ表示単位未満を四捨五入しているため、合計と内訳が合わない場合がある。

平成29年度 市町村税(個人市町村民税)収入状況

(単位:百万円、%)

| 市町村名 | 調定額 | | | 収入額 | | | 納税率 | | |
|----------------|----------------|---------------|----------------|----------------|--------------|----------------|-------------|-------------|-------------|
| | 現年課税分 (a) | 滞納繰越分 (b) | 計 (c=a+b) | 現年課税分 (d) | 滞納繰越分 (e) | 計 (f=d+e) | 現年 (d/a) | 滞納 (e/b) | 計 (f/c) |
| 1 さいたま市 | 95,656 | 3,589 | 99,245 | 94,626 | 1,229 | 95,855 | 98.9 | 34.3 | 96.6 |
| 2 川越市 | 21,139 | 1,239 | 22,378 | 20,809 | 341 | 21,150 | 98.4 | 27.5 | 94.5 |
| 3 熊谷市 | 11,156 | 423 | 11,579 | 11,032 | 140 | 11,172 | 98.9 | 33.0 | 96.5 |
| 4 川口市 | 38,269 | 3,247 | 41,516 | 37,541 | 1,030 | 38,570 | 98.1 | 31.7 | 92.9 |
| 5 行田市 | 4,127 | 140 | 4,267 | 4,084 | 49 | 4,133 | 99.0 | 34.7 | 96.8 |
| 6 秩父市 | 2,757 | 142 | 2,899 | 2,729 | 33 | 2,762 | 99.0 | 23.4 | 95.3 |
| 7 所沢市 | 22,712 | 2,108 | 24,820 | 22,374 | 490 | 22,865 | 98.5 | 23.3 | 92.1 |
| 8 飯能市 | 4,439 | 233 | 4,672 | 4,393 | 71 | 4,464 | 99.0 | 30.5 | 95.5 |
| 9 加須市 | 5,596 | 127 | 5,723 | 5,529 | 37 | 5,566 | 98.8 | 29.4 | 97.3 |
| 10 本庄市 | 4,085 | 146 | 4,231 | 4,039 | 44 | 4,083 | 98.9 | 30.5 | 96.5 |
| 11 東松山市 | 4,826 | 127 | 4,953 | 4,777 | 44 | 4,821 | 99.0 | 35.0 | 97.3 |
| 12 春日部市 | 12,557 | 535 | 13,092 | 12,400 | 191 | 12,590 | 98.7 | 35.6 | 96.2 |
| 13 狭山市 | 8,722 | 601 | 9,322 | 8,598 | 194 | 8,792 | 98.6 | 32.2 | 94.3 |
| 14 羽生市 | 2,674 | 90 | 2,764 | 2,634 | 23 | 2,657 | 98.5 | 25.6 | 96.2 |
| 15 鴻巣市 | 6,601 | 260 | 6,860 | 6,557 | 99 | 6,655 | 99.3 | 38.0 | 97.0 |
| 16 深谷市 | 7,384 | 316 | 7,700 | 7,293 | 88 | 7,381 | 98.8 | 27.8 | 95.9 |
| 17 上尾市 | 13,475 | 488 | 13,964 | 13,296 | 157 | 13,453 | 98.7 | 32.0 | 96.3 |
| 18 草加市 | 15,290 | 1,270 | 16,560 | 14,987 | 419 | 15,406 | 98.0 | 33.0 | 93.0 |
| 19 越谷市 | 20,898 | 796 | 21,694 | 20,586 | 221 | 20,807 | 98.5 | 27.8 | 95.9 |
| 20 蕨市 | 4,972 | 438 | 5,410 | 4,873 | 116 | 4,989 | 98.0 | 26.4 | 92.2 |
| 21 戸田市 | 10,131 | 599 | 10,730 | 9,976 | 132 | 10,108 | 98.5 | 22.0 | 94.2 |
| 22 入間市 | 8,454 | 368 | 8,822 | 8,372 | 135 | 8,506 | 99.0 | 36.6 | 96.4 |
| 23 朝霞市 | 9,919 | 500 | 10,418 | 9,784 | 147 | 9,931 | 98.6 | 29.4 | 95.3 |
| 24 志木市 | 5,246 | 283 | 5,530 | 5,185 | 99 | 5,284 | 98.8 | 34.9 | 95.6 |
| 25 和光市 | 6,569 | 288 | 6,858 | 6,492 | 86 | 6,578 | 98.8 | 29.9 | 95.9 |
| 26 新座市 | 10,151 | 824 | 10,974 | 9,974 | 205 | 10,179 | 98.3 | 24.9 | 92.8 |
| 27 桶川市 | 4,279 | 98 | 4,377 | 4,256 | 26 | 4,282 | 99.5 | 26.5 | 97.8 |
| 28 久喜市 | 8,650 | 366 | 9,016 | 8,548 | 116 | 8,664 | 98.8 | 31.8 | 96.1 |
| 29 北本市 | 3,794 | 149 | 3,943 | 3,745 | 55 | 3,800 | 98.7 | 36.8 | 96.4 |
| 30 八潮市 | 5,360 | 346 | 5,706 | 5,257 | 119 | 5,376 | 98.1 | 34.5 | 94.2 |
| 31 富士見市 | 6,862 | 399 | 7,261 | 6,754 | 132 | 6,887 | 98.4 | 33.2 | 94.8 |
| 32 三郷市 | 8,177 | 559 | 8,735 | 8,033 | 132 | 8,165 | 98.2 | 23.7 | 93.5 |
| 33 蓮田市 | 3,718 | 150 | 3,868 | 3,691 | 47 | 3,739 | 99.3 | 31.5 | 96.7 |
| 34 坂戸市 | 5,458 | 372 | 5,829 | 5,362 | 123 | 5,485 | 98.2 | 33.1 | 94.1 |
| 35 幸手市 | 2,522 | 84 | 2,606 | 2,498 | 34 | 2,531 | 99.0 | 40.2 | 97.1 |
| 36 鶴ヶ島市 | 4,108 | 243 | 4,351 | 4,059 | 83 | 4,142 | 98.8 | 34.3 | 95.2 |
| 37 日高市 | 2,930 | 141 | 3,071 | 2,886 | 41 | 2,927 | 98.5 | 29.0 | 95.3 |
| 38 吉川市 | 4,220 | 212 | 4,432 | 4,169 | 63 | 4,232 | 98.8 | 29.6 | 95.5 |
| 39 ふじみ野市 | 6,974 | 354 | 7,328 | 6,853 | 112 | 6,964 | 98.3 | 31.5 | 95.0 |
| 40 白岡市 | 3,266 | 119 | 3,385 | 3,235 | 30 | 3,265 | 99.1 | 25.3 | 96.5 |
| 市 計 | 428,125 | 22,767 | 450,892 | 422,287 | 6,932 | 429,219 | 98.6 | 30.4 | 95.2 |
| 41 伊奈町 | 2,472 | 137 | 2,609 | 2,441 | 50 | 2,491 | 98.7 | 36.9 | 95.5 |
| 42 三芳町 | 2,260 | 61 | 2,320 | 2,247 | 30 | 2,277 | 99.4 | 49.2 | 98.1 |
| 43 毛呂山町 | 1,630 | 85 | 1,715 | 1,605 | 26 | 1,631 | 98.5 | 30.1 | 95.1 |
| 44 越生町 | 561 | 14 | 574 | 553 | 6 | 559 | 98.6 | 42.0 | 97.2 |
| 45 滑川町 | 998 | 42 | 1,040 | 989 | 13 | 1,002 | 99.0 | 31.7 | 96.3 |
| 46 嵐山町 | 852 | 35 | 888 | 841 | 12 | 853 | 98.7 | 32.8 | 96.1 |
| 47 小川町 | 1,505 | 70 | 1,575 | 1,490 | 20 | 1,510 | 99.0 | 28.6 | 95.9 |
| 48 川島町 | 977 | 26 | 1,003 | 973 | 8 | 981 | 99.6 | 31.7 | 97.9 |
| 49 吉見町 | 945 | 38 | 983 | 937 | 12 | 949 | 99.1 | 32.0 | 96.5 |
| 50 鳩山町 | 708 | 24 | 732 | 703 | 11 | 714 | 99.3 | 45.3 | 97.5 |
| 51 ときがわ町 | 516 | 18 | 533 | 514 | 7 | 522 | 99.8 | 40.1 | 97.8 |
| 52 横瀬町 | 370 | 15 | 384 | 367 | 3 | 370 | 99.3 | 23.2 | 96.4 |
| 53 皆野町 | 390 | 14 | 404 | 387 | 3 | 390 | 99.2 | 22.9 | 96.5 |
| 54 長瀬町 | 315 | 23 | 338 | 313 | 3 | 316 | 99.5 | 13.9 | 93.6 |
| 55 小鹿野町 | 461 | 20 | 481 | 458 | 6 | 464 | 99.4 | 30.3 | 96.5 |
| 56 東秩父村 | 98 | 0 | 98 | 98 | 0 | 98 | 100.0 | 0.0 | 100.0 |
| 57 美里町 | 468 | 9 | 477 | 464 | 4 | 467 | 99.2 | 38.7 | 98.0 |
| 58 神川町 | 564 | 21 | 584 | 556 | 8 | 564 | 98.5 | 39.6 | 96.5 |
| 59 上里町 | 1,432 | 66 | 1,498 | 1,410 | 27 | 1,437 | 98.5 | 40.5 | 95.9 |
| 60 寄居町 | 1,515 | 55 | 1,570 | 1,497 | 16 | 1,513 | 98.8 | 30.1 | 96.4 |
| 61 宮代町 | 1,739 | 72 | 1,811 | 1,721 | 31 | 1,751 | 98.9 | 42.4 | 96.7 |
| 62 杉戸町 | 2,332 | 71 | 2,403 | 2,310 | 25 | 2,335 | 99.1 | 35.7 | 97.2 |
| 63 松伏町 | 1,465 | 102 | 1,566 | 1,439 | 32 | 1,471 | 98.2 | 31.5 | 93.9 |
| 町 村 計 | 24,571 | 1,017 | 25,589 | 24,313 | 354 | 24,667 | 98.9 | 34.8 | 96.4 |
| 市 町 村 計 | 452,697 | 23,784 | 476,480 | 446,600 | 7,286 | 453,886 | 98.7 | 30.6 | 95.3 |

※ 計数については、それぞれ表示単位未満を四捨五入しているため、合計と内訳が合わない場合がある。

平成29年度 市町村税(固定資産税)収入状況

(単位:百万円、%)

| 市町村名 | 調定額 | | | 収入額 | | | 納税率 | | |
|----------------|----------------|---------------|----------------|----------------|--------------|----------------|-------------|-------------|-------------|
| | 現年課税分 (a) | 滞納繰越分 (b) | 計 (c=a+b) | 現年課税分 (d) | 滞納繰越分 (e) | 計 (f=d+e) | 現年 (d/a) | 滞納 (e/b) | 計 (f/c) |
| 1 さいたま市 | 84,047 | 1,549 | 85,596 | 83,617 | 667 | 84,284 | 99.5 | 43.0 | 98.5 |
| 2 川越市 | 22,713 | 763 | 23,476 | 22,508 | 225 | 22,733 | 99.1 | 29.5 | 96.8 |
| 3 熊谷市 | 12,575 | 474 | 13,049 | 12,438 | 133 | 12,570 | 98.9 | 28.0 | 96.3 |
| 4 川口市 | 37,051 | 1,395 | 38,446 | 36,618 | 847 | 37,465 | 98.8 | 60.7 | 97.4 |
| 5 行田市 | 4,353 | 107 | 4,460 | 4,314 | 34 | 4,348 | 99.1 | 31.5 | 97.5 |
| 6 秩父市 | 4,663 | 312 | 4,975 | 4,589 | 59 | 4,647 | 98.4 | 18.8 | 93.4 |
| 7 所沢市 | 20,124 | 1,250 | 21,374 | 19,937 | 302 | 20,238 | 99.1 | 24.1 | 94.7 |
| 8 飯能市 | 5,473 | 199 | 5,672 | 5,425 | 54 | 5,480 | 99.1 | 27.3 | 96.6 |
| 9 加須市 | 7,438 | 151 | 7,588 | 7,399 | 48 | 7,447 | 99.5 | 31.7 | 98.1 |
| 10 本庄市 | 5,050 | 245 | 5,295 | 4,981 | 55 | 5,036 | 98.6 | 22.4 | 95.1 |
| 11 東松山市 | 5,843 | 93 | 5,936 | 5,814 | 35 | 5,849 | 99.5 | 37.6 | 98.5 |
| 12 春日部市 | 10,912 | 465 | 11,377 | 10,797 | 127 | 10,924 | 98.9 | 27.2 | 96.0 |
| 13 狭山市 | 9,320 | 300 | 9,620 | 9,258 | 99 | 9,357 | 99.3 | 33.0 | 97.3 |
| 14 羽生市 | 3,704 | 74 | 3,778 | 3,677 | 20 | 3,696 | 99.3 | 26.8 | 97.8 |
| 15 鴻巣市 | 5,989 | 225 | 6,215 | 5,953 | 87 | 6,040 | 99.4 | 38.7 | 97.2 |
| 16 深谷市 | 8,582 | 357 | 8,938 | 8,494 | 84 | 8,578 | 99.0 | 23.7 | 96.0 |
| 17 上尾市 | 11,699 | 208 | 11,907 | 11,609 | 82 | 11,691 | 99.2 | 39.6 | 98.2 |
| 18 草加市 | 13,868 | 637 | 14,505 | 13,706 | 241 | 13,948 | 98.8 | 37.9 | 96.2 |
| 19 越谷市 | 18,647 | 369 | 19,016 | 18,485 | 131 | 18,616 | 99.1 | 35.6 | 97.9 |
| 20 蕨市 | 4,357 | 183 | 4,540 | 4,318 | 49 | 4,367 | 99.1 | 26.8 | 96.2 |
| 21 戸田市 | 12,907 | 220 | 13,127 | 12,848 | 58 | 12,906 | 99.5 | 26.4 | 98.3 |
| 22 入間市 | 8,933 | 338 | 9,271 | 8,879 | 104 | 8,983 | 99.4 | 30.9 | 96.9 |
| 23 朝霞市 | 9,025 | 231 | 9,256 | 8,954 | 72 | 9,027 | 99.2 | 31.3 | 97.5 |
| 24 志木市 | 4,202 | 111 | 4,312 | 4,182 | 38 | 4,220 | 99.5 | 34.1 | 97.9 |
| 25 和光市 | 6,137 | 124 | 6,261 | 6,104 | 34 | 6,138 | 99.5 | 27.2 | 98.0 |
| 26 新座市 | 9,810 | 407 | 10,217 | 9,719 | 124 | 9,843 | 99.1 | 30.4 | 96.3 |
| 27 桶川市 | 4,152 | 75 | 4,227 | 4,134 | 17 | 4,151 | 99.6 | 22.7 | 98.2 |
| 28 久喜市 | 10,052 | 292 | 10,344 | 9,967 | 78 | 10,045 | 99.2 | 26.7 | 97.1 |
| 29 北本市 | 3,845 | 155 | 4,000 | 3,810 | 33 | 3,843 | 99.1 | 21.6 | 96.1 |
| 30 八潮市 | 7,927 | 245 | 8,172 | 7,859 | 109 | 7,969 | 99.1 | 44.7 | 97.5 |
| 31 富士見市 | 5,834 | 164 | 5,999 | 5,790 | 69 | 5,858 | 99.2 | 41.7 | 97.7 |
| 32 三郷市 | 9,852 | 219 | 10,071 | 9,788 | 76 | 9,865 | 99.4 | 34.9 | 98.0 |
| 33 蓮田市 | 3,314 | 199 | 3,513 | 3,292 | 104 | 3,396 | 99.3 | 52.4 | 96.7 |
| 34 坂戸市 | 5,724 | 317 | 6,041 | 5,652 | 89 | 5,740 | 98.7 | 27.9 | 95.0 |
| 35 幸手市 | 2,713 | 52 | 2,765 | 2,695 | 19 | 2,715 | 99.3 | 37.6 | 98.2 |
| 36 鶴ヶ島市 | 4,196 | 104 | 4,300 | 4,175 | 37 | 4,212 | 99.5 | 35.7 | 97.9 |
| 37 日高市 | 3,962 | 122 | 4,084 | 3,929 | 31 | 3,960 | 99.2 | 25.6 | 97.0 |
| 38 吉川市 | 3,868 | 160 | 4,028 | 3,841 | 39 | 3,879 | 99.3 | 24.2 | 96.3 |
| 39 ふじみ野市 | 6,628 | 228 | 6,855 | 6,561 | 73 | 6,634 | 99.0 | 32.1 | 96.8 |
| 40 白岡市 | 3,099 | 105 | 3,204 | 3,073 | 20 | 3,093 | 99.2 | 19.1 | 96.5 |
| 市 計 | 422,588 | 13,224 | 435,812 | 419,188 | 4,604 | 423,791 | 99.2 | 34.8 | 97.2 |
| 41 伊奈町 | 2,495 | 95 | 2,589 | 2,476 | 25 | 2,501 | 99.3 | 26.2 | 96.6 |
| 42 三芳町 | 3,919 | 59 | 3,978 | 3,902 | 36 | 3,938 | 99.6 | 60.9 | 99.0 |
| 43 毛呂山町 | 1,410 | 146 | 1,556 | 1,375 | 64 | 1,439 | 97.5 | 43.5 | 92.5 |
| 44 越生町 | 661 | 19 | 680 | 655 | 7 | 661 | 99.0 | 34.3 | 97.2 |
| 45 滑川町 | 1,570 | 74 | 1,643 | 1,556 | 27 | 1,583 | 99.1 | 36.6 | 96.3 |
| 46 嵐山町 | 1,532 | 31 | 1,563 | 1,521 | 12 | 1,534 | 99.3 | 39.3 | 98.1 |
| 47 小川町 | 1,670 | 105 | 1,775 | 1,648 | 21 | 1,668 | 98.7 | 19.7 | 94.0 |
| 48 川島町 | 1,746 | 56 | 1,802 | 1,740 | 10 | 1,750 | 99.7 | 17.2 | 97.1 |
| 49 吉見町 | 1,535 | 38 | 1,573 | 1,527 | 9 | 1,536 | 99.5 | 23.4 | 97.7 |
| 50 鳩山町 | 890 | 38 | 928 | 881 | 10 | 890 | 98.9 | 25.8 | 95.9 |
| 51 ときがわ町 | 671 | 37 | 708 | 668 | 11 | 679 | 99.6 | 29.6 | 95.9 |
| 52 横瀬町 | 602 | 63 | 665 | 595 | 9 | 604 | 98.8 | 13.9 | 90.9 |
| 53 皆野町 | 513 | 45 | 557 | 506 | 5 | 511 | 98.6 | 11.4 | 91.6 |
| 54 長瀬町 | 427 | 50 | 477 | 401 | 4 | 406 | 93.9 | 8.8 | 85.0 |
| 55 小鹿野町 | 689 | 27 | 716 | 684 | 6 | 689 | 99.2 | 22.0 | 96.3 |
| 56 東秩父村 | 132 | 0 | 132 | 132 | 0 | 132 | 100.0 | 17.3 | 99.8 |
| 57 美里町 | 978 | 26 | 1,004 | 973 | 7 | 980 | 99.5 | 27.7 | 97.7 |
| 58 神川町 | 941 | 43 | 984 | 922 | 10 | 931 | 98.0 | 22.4 | 94.7 |
| 59 上里町 | 1,877 | 102 | 1,980 | 1,857 | 22 | 1,880 | 98.9 | 21.6 | 94.9 |
| 60 寄居町 | 2,756 | 91 | 2,846 | 2,729 | 15 | 2,745 | 99.0 | 17.0 | 96.4 |
| 61 宮代町 | 1,494 | 48 | 1,542 | 1,485 | 22 | 1,507 | 99.4 | 46.6 | 97.7 |
| 62 杉戸町 | 2,329 | 81 | 2,410 | 2,309 | 24 | 2,332 | 99.1 | 29.1 | 96.8 |
| 63 松伏町 | 1,226 | 88 | 1,314 | 1,212 | 27 | 1,239 | 98.9 | 30.3 | 94.3 |
| 町 村 計 | 32,063 | 1,360 | 33,423 | 31,754 | 381 | 32,135 | 99.0 | 28.0 | 96.1 |
| 市 町 村 計 | 454,651 | 14,583 | 469,235 | 450,942 | 4,985 | 455,926 | 99.2 | 34.2 | 97.2 |

※ 計数については、それぞれ表示単位未満を四捨五入しているため、合計と内訳が合わない場合がある。

用語解説

(1) 普通会計

地方公共団体における地方公営事業会計以外の会計。地方公営事業会計とは、地方公共団体の経営する公営企業、国民健康保険事業、後期高齢者医療事業、介護保険事業、収益事業、農業共済事業、交通災害共済事業に係る会計の総称。

(2) 標準財政規模

地方公共団体の標準的な状態で通常収入されるであろう経常的一般財源の規模を示すもので、標準税収入額等に普通交付税、臨時財政対策債発行可能額を加算した額。

$$\text{標準財政規模} = \text{標準税収入額等} + \text{普通交付税額} + \text{臨時財政対策債発行可能額}$$

※標準税収入額：地方税及び地方譲与税等の収入見込額の理論値をいう。

(3) 地方交付税

地方公共団体の自主性を損なわずに、地方財源の均衡化を図り、かつ地方行政の計画的な運営を保障するために、国税のうち、所得税、法人税、酒税、消費税のそれぞれの一定割合及び地方法人税の全額を、国が地方公共団体に対して交付する税。地方交付税には、普通交付税と災害等特別の事情に応じて交付する特別交付税がある。

(4) 臨時財政対策債

地方財政における通常収支不足に対処するために特例的に発行される地方債。その元利償還金については後年度に全額交付税措置されるため、交付税の代替的なものと言われている。

(5) 減収補てん債

地方税の減収見込額を勘案し、市町村にあっては市町村民税法人税割及び利子割交付金について、標準税収入額から実際の税収見込額を控除して算定した減収見込額の合算額の範囲内において発行される地方債。建設事業等に充当される通常分と充当先を問わないいわゆる赤字地方債としての特例分とがある。

(6) 義務的経費

地方公共団体の歳出のうち、その支出が義務づけられ、任意に削減できない極めて硬直性が強い経費。職員の給与等の人件費、生活保護等の扶助費及び地方債の元利償還等の公債費からなっている。

(7) 投資的経費

道路、橋りょう、公園、学校、公営住宅の建設等社会資本の整備に要する経費であり、普通建設事業費、災害復旧事業費及び失業対策事業費からなっている。

(8) 債務負担行為

数年度にわたる建設工事、土地の購入等翌年度以降の経費支出や、出資法人等に対する債務保証又は損失補償のように債務不履行等の一定の事実が発生したときの支出を予定するなどの、将来の財政支出を約束する行為。地方自治法で予算の一部を構成することと規定されている。

(9) 実質収支

当該年度に属すべき収入と支出との実質的な差額のこと。形式収支（歳入歳出差引額）から、翌年度に繰り越すべき継続費繰越、繰越明許費繰越等の財源を控除した額。

黒字・赤字団体の区分の指標となる。

$$\text{実質収支} = (\text{歳入総額} - \text{歳出総額}) - \text{翌年度へ繰り越すべき財源}$$

(10) 実質収支比率

標準財政規模に対する実質収支額の割合。

$$\text{実質収支比率} = \frac{\text{実質収支}}{\text{標準財政規模}} \times 100$$

(11) 経常収支比率

地方公共団体の財政構造の弾力性を判断するための指標で、人件費、扶助費、公債費などのように毎年度経常的に支出する経費（経常的経費）に充当された一般財源の額が、地方税、普通交付税を中心とする毎年度経常的に収入される一般財源（経常一般財源）の総額と減収補てん債特例分及び臨時財政対策債の発行額の合計額に占める割合。

$$\text{経常収支比率} = \frac{\text{経常的経費に充当した一般財源}}{\text{経常一般財源総額} + \text{減収補てん債特例分} + \text{臨時財政対策債}} \times 100$$

(12) 地方公共団体の財政の健全化に関する法律

地方公共団体の財政状況を客観的に把握するための4つの比率（下記(13)～(16)）が規定されており、前年度の決算に基づき算定し、監査委員の審査を受け、議会への報告、住民へ公表することが義務づけられている。

従前の地方公共団体の再建法制と違い、健全財政である団体にも算定を義務づけ、日頃から議会、住民のチェックを受けることで、財政破綻の予防、健全な財政運営の維持を期すものである。

4つの比率それぞれに早期健全化基準及び財政再生基準が設けられ、基準以上となった団体には早期健全化計画又は財政再生計画の策定を義務づけている。

各比率の分母は標準財政規模が用いられる。

(13) 実質赤字比率

一般会計等に赤字額がある場合に、その赤字額を標準財政規模で除した比率。黒字の場合、比率なしとなる。

(14) 連結実質赤字比率

全ての会計の赤字額や黒字額を合算し、団体全体としての赤字額がある場合に、その赤字額を標準財政規模で除した比率。黒字の場合、比率なしとなる。

(15) 実質公債費比率

一般会計等の地方債償還金に限らず、公営企業会計の地方債償還金に充てたと認められる一般会計からの繰出金や、一部事務組合が起こした地方債の償還金に充てられたと認められる負担金など、一般会計等が実質的に負担したと考えられる公債費の額を、標準財政規模（普通交付税の基準財政需要額に計上される額を除く。）で除した比率。

早期健全化基準は25%以上、財政再生基準は35%以上となっている。

(16) 将来負担比率

一般会計等の地方債残高、債務負担行為に基づく支出予定額、退職手当の負担見込額、出資法人への損失補償や公社の負債など、当該団体が支払う可能性のある負担額（将来負担額）を標準財政規模（普通交付税の基準財政需要額に計上される額を除く。）で除した比率。

早期健全化基準は350%（政令指定都市は400%）、財政再生基準は設けられていない。

(17) 早期健全化基準、財政再生基準

平成20年度決算から、上記の4つの比率のうち1つでも各基準以上となると、早期健全化団体または財政再生団体となり、財政健全化計画、財政再生計画の策定が義務付けられ、計画的な財政健全化のための改善努力が求められることになった。