



埼玉県のマスコット「コバトン」

保 健 所 年 報

平 成 3 0 年 度 版



彩の国 埼玉県



埼 玉 県 朝 霞 保 健 所

目 次

第 1 章 保健所及び管内の概要

1	管内概況	1
2	沿革	2
3	組織と事務分掌	3
4	健康相談・水質検査日程	4
5	人口の概況	
	(1) 管内人口の年次推移と伸び率	6
	(2) 管内の年齢別男女別人口	7

第 2 章 人口動態統計

1	人口動態統計総覧	8
2	人口動態統計の年次推移	
	(1) 出生率の年次推移	10
	(2) 死亡率の年次推移	10
	(3) 乳児死亡率の年次推移	11
	(4) 新生児死亡率の年次推移	11
	(5) 周産期死亡率の年次推移	12
	(6) 死産率の年次推移	12
	(7) 婚姻率の年次推移	13
	(8) 離婚率の年次推移	13
	(9) 合計特殊出生率の年次推移	14
3	出生	
	(1) 体重別出生数	15
	(2) 母の年齢別出生数	15
4	死亡	
	(1) 死亡数(死因分類別)	16
	(2) 死因順位別死亡数と率(人口10万対)	20

第3章 事業概要

I 総務・地域保健推進担当

1 免許

- (1) 厚生労働大臣免許申請等取扱件数…………… 2 1
- (2) 知事免許申請等取扱件数…………… 2 1

2 医務

- (1) 医療施設数及び病床数…………… 2 2
- (2) 立入検査…………… 2 2
- (3) 届出医療関係者数（従業地・市別）…………… 2 2

3 地域保健医療計画の推進…………… 2 3

4 管内の救急医療体制…………… 2 3

5 統計

- (1) 人口動態調査票取扱件数…………… 2 5
- (2) 統計調査…………… 2 5

6 衛生教育…………… 2 6

7 研修医・実習生等の受入状況…………… 2 7

II 保健予防推進担当

1 感染症対策

- (1) 感染症発生状況…………… 2 8
- (2) 感染症対策研修会…………… 2 8
- (3) エイズその他の感染症…………… 2 9
- (4) 結核対策…………… 2 9

2 難病対策

- (1) 指定難病対策事業…………… 3 2
- (2) 難病相談事業…………… 3 2

3 原爆被爆者対策

- (1) 健康手帳所持者数…………… 3 5
- (2) 申請（一般疾病療養費等）…………… 3 5

4 肝炎対策推進事業

- (1) 肝炎治療受給者証申請件数…………… 3 5
- (2) 肝炎重症化予防費用助成申請件数…………… 3 5

5 母子保健	
(1) 医療給付等受給状況	36
(2) 母子保健に関する健康相談	37
(3) 在宅療養児の子育て交流会	37
(4) 母子保健相談及び家庭訪問	37
(5) 母子保健に関する講演会・研修会	38
(6) ふれあい親子支援事業	38

6 栄養・健康増進	
(1) 栄養指導等	39
(2) 栄養関係団体育成事業	39
(3) 食育普及研修会	40
(4) 市町村の食育推進計画策定支援事業	41
(5) 健康づくり協力店	41
(6) 健康づくりのための埼玉県地域・職域連携推進事業	41
(7) 受動喫煙防止対策関連	43
(8) 給食施設指導	44

7 歯科保健	44
---------------	----

8 精神保健福祉	
(1) 精神保健福祉相談及び訪問指導	45
(2) 通報及び措置入院患者数	45
(3) 精神保健福祉連絡調整会議	46
(4) 地域精神保健福祉対策推進事業	46
(5) 自殺予防対策	46

Ⅲ 生活衛生・薬事担当

1 薬務	
(1) 薬事関係施設数及び監視件数	47
(2) 麻薬・覚せい剤等薬物乱用防止推進事業	48
(3) 献血推進事業	48

2 食品衛生	
(1) 食品衛生法第52条による許可対象施設数	49
(2) 食品衛生に関する条例第2条及び第3条による許可対象施設等の数	50
(3) 業種別許可等処理件数(食品衛生法)	50
(4) 業種別許可等処理件数(食品衛生に関する条例)	51
(5) 食中毒発生状況	51

- (6) 苦情受付処理数…………… 5 1
- (7) 食中毒予防のための食品衛生知識の普及啓発…………… 5 1

3 環境衛生

- (1) 環境衛生施設数及び監視件数…………… 5 2
- (2) 特定建築物…………… 5 2
- (3) 建築物登録営業所…………… 5 2
- (4) 墓地等施設数…………… 5 3
- (5) プール…………… 5 3

4 水道

- (1) 水道施設数…………… 5 3
- (2) 水質検査実施数…………… 5 3

5 動物指導全般

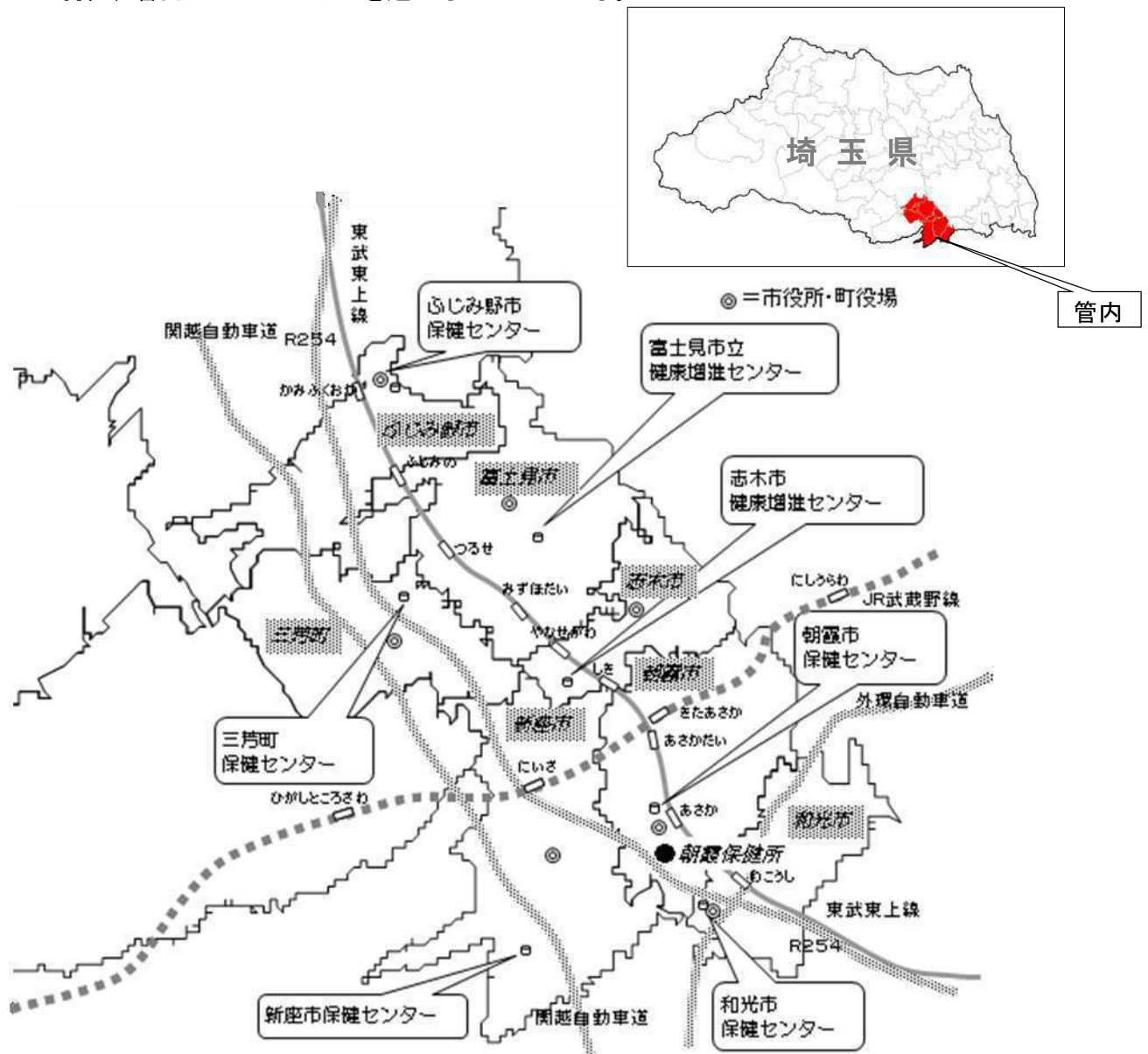
- (1) 狂犬病予防…………… 5 4
- (2) 特定動物の飼育状況…………… 5 4
- (3) 動物取扱業…………… 5 5

第1章 保健所及び管内の概要

1 管内概況

当所は、昭和36年11月、それまで旧中央保健所の所管であった朝霞、大和(現和光市)、新座、足立(現志木市)の4町(面積61km²、人口73,041人)を所管区域として発足した。

その後、管内は首都近郊という地理的条件もあって、多くの人口流入があり、急速に都市化した。平成22年3月31日まで朝霞市、志木市、和光市、新座市の4市を所管していたが、同年4月1日の保健所再編により、新たに富士見市、ふじみ野市、三芳町を所管し、平成30年4月1日現在、管内人口は70万人を超えるに至っている。

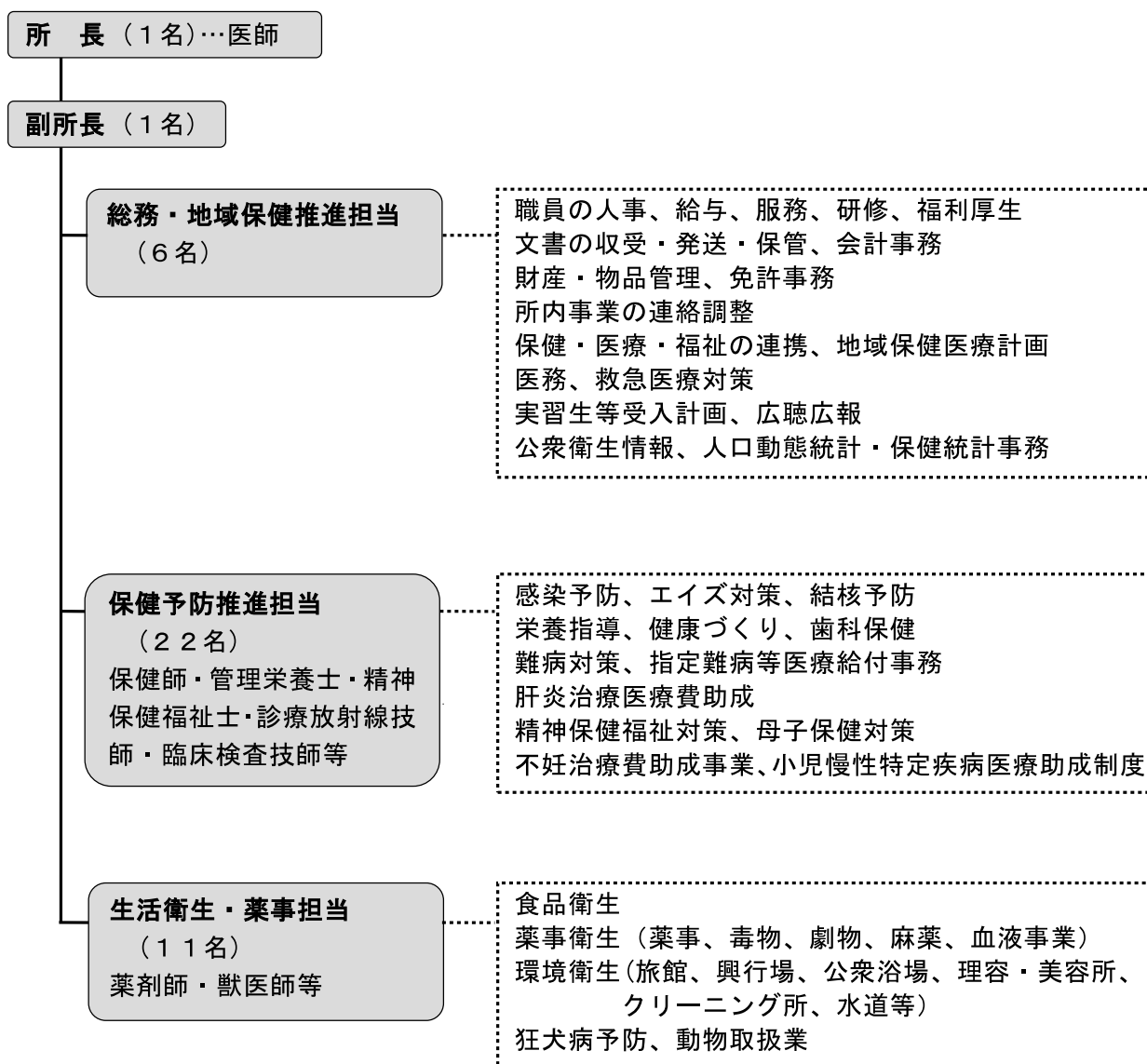


2 沿革

- 昭 36. 11. 1 北足立郡朝霞町膝折 1 1 1 0 - 1 8 に朝霞保健所開設（庶務課、衛生課、予防課）、
所管区域（新座町、朝霞町、足立町、大和町）
- 昭 37. 5. 1 次長制施行
- 昭 40. 5. 1 保健婦室新設
- 昭 42. 3. 15 朝霞町が市制を施行 朝霞市
- 昭 44. 12. 1 食肉衛生検査センターの新設に伴い、食肉検査業務移管
- 昭 45. 5. 1 保健所住居表示変更 朝霞市幸町 3 - 1 4 - 5 4
- 昭 45. 10. 26 足立町が市制を施行 志木市
- 昭 45. 10. 31 大和町が市制を施行 和光市
- 昭 45. 11. 1 新座町が市制を施行 新座市
- 昭 46. 5. 1 計画課新設
- 昭 48. 5. 1 衛生課を食品衛生課と環境公害課に分離
- 昭 48. 10. 1 飼犬指導センター川越支所が新設され、所管区域となる
（平 3. 7. 1 より動物指導センター浦和支所（現：南支所）の所管区域となる）
- 昭 50. 5. 1 環境公害課を改め環境薬事課
- 昭 51. 9. 1 保健婦室を改め保健婦課
川越保健所公害監視室が新設され、公害業務移管
- 昭 53. 4. 1 食品衛生課と環境薬事課が統合し衛生課
- 昭 55. 1. 1 朝霞保健所新座支所開設（業務課、保健婦課）
- 昭 55. 4. 1 戸田・蕨保健所に食品監視室及び試験検査室が設置され、所管区域となる
- 昭 58. 3. 18 朝霞市膝折 2 番地の 5 に移転
- 昭 62. 4. 1 西部環境管理事務所が新設され所管区域となる
（川越保健所公害監視室廃止）
- 平 3. 4. 1 庶務課と計画課が統合し庶務課
- 平 9. 3. 31 朝霞保健所新座支所廃止
- 平 9. 4. 1 保健所組織が課制からグループ制へ移行
（庶務担当、地域保健推進担当、保健予防推進担当、生活衛生・薬事担当）
- 平 16. 11. 7 保健所住所表示変更 朝霞市青葉台一丁目 10 番 5 号
- 平 19. 4. 1 庶務担当が総務担当に名称変更
- 平 22. 4. 1 保健所再編により、富士見市、ふじみ野市、三芳町が加わり、所管が 6 市 1 町となる。
（所沢保健所富士見分室は、平成 22 年 3 月 31 日をもって廃止。）
総務担当、地域保健推進担当が合併し、総務・地域保健推進担当となる。

3 組織と事務分掌

平成30年4月1日現在 職員数41名



4 健康相談・水質検査日程(平成30年度)

区 分		健 康 相 談		
		エイズ(HIV)・性感染症相談		
内 容		HIV・梅毒・クラミジア・B、C型肝炎検査、相談	HIV即日検査のみ	
申込み方法		予約制	予約制	
注意事項等		事前に電話又は来所にて予約をお願いします。 結果は翌週金曜日以降にお渡します。	事前に電話又は来所にて予約をお願いします。 結果は検査後約1時間でお渡します。	
受付時間		9時～10時		
実 施 年 月 日	平成30年	4月	11(水)	26(木)
		5月	9(水)	24(木)
		6月	13(水)	28(木)
		7月	11(水)	26(木)
		8月	8(水)	23(木)
		9月	12(水)	27(木)
		10月	10(水)	25(木)
		11月	14(水)	22(木)
		12月	12(水)	—
	平成31年	1月	9(水)	24(木)
		2月	13(水)	28(木)
		3月	13(水)	28(木)

区 分	健康相談		水質検査																																						
	子どもの心の健康相談	ひきこもり専門相談																																							
内 容	小児科医師及び臨床心理士による相談、指導	本人及び家族を対象とした、臨床心理士による相談	飲料水検査【有料】																																						
申込み方法	予約制	予約制	予約制																																						
注意事項等	日程など詳細については保健所へお問い合わせください。	事前に電話にて予約をお願いします。	事前に保健所の②番窓口で専用の容器を受け取ってください。 検査結果は翌週の木曜日以降に窓口でお渡しします。																																						
受付時間		13時～16時	9時～10時30分																																						
実 施 年 月 日		<table border="1"> <tr><td rowspan="12">平成30年</td><td>4月</td><td>—</td><td>16(月)</td></tr> <tr><td>5月</td><td>7(月)</td><td>21(月)</td></tr> <tr><td>6月</td><td>4(月)</td><td>18(月)</td></tr> <tr><td>7月</td><td>2(月)</td><td>—</td></tr> <tr><td>8月</td><td>6(月)</td><td>20(月)</td></tr> <tr><td>9月</td><td>3(月)</td><td>—</td></tr> <tr><td>10月</td><td>1(月)</td><td>15(月)</td></tr> <tr><td>11月</td><td>5(月)</td><td>19(月)</td></tr> <tr><td>12月</td><td>3(月)</td><td>17(月)</td></tr> <tr><td rowspan="3">平成31年</td><td>1月</td><td>—</td><td>21(月)</td></tr> <tr><td>2月</td><td>4(月)</td><td>18(月)</td></tr> <tr><td>3月</td><td>4(月)</td><td>18(月)</td></tr> </table>	平成30年	4月	—	16(月)	5月	7(月)	21(月)	6月	4(月)	18(月)	7月	2(月)	—	8月	6(月)	20(月)	9月	3(月)	—	10月	1(月)	15(月)	11月	5(月)	19(月)	12月	3(月)	17(月)	平成31年	1月	—	21(月)	2月	4(月)	18(月)	3月	4(月)	18(月)	月一回開催。日程は保健所へお問い合わせください。
平成30年	4月	—		16(月)																																					
	5月	7(月)		21(月)																																					
	6月	4(月)		18(月)																																					
	7月	2(月)		—																																					
	8月	6(月)		20(月)																																					
	9月	3(月)		—																																					
	10月	1(月)		15(月)																																					
	11月	5(月)		19(月)																																					
	12月	3(月)		17(月)																																					
	平成31年	1月		—	21(月)																																				
		2月		4(月)	18(月)																																				
		3月	4(月)	18(月)																																					

5 人口の概況

(1) 管内人口の年次推移と伸び率

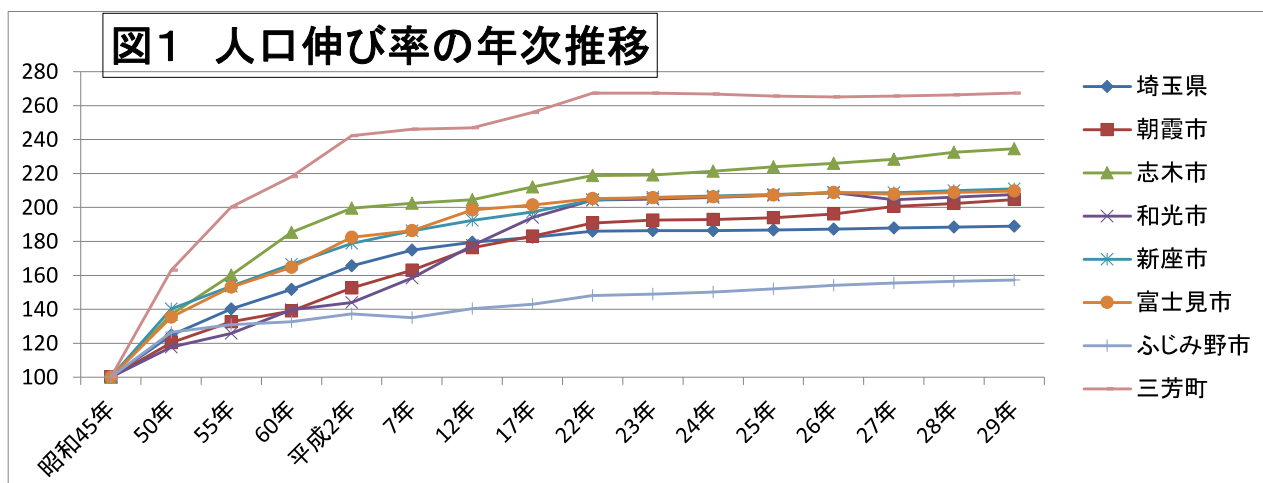
*「管内」…平成21年までは朝霞市、志木市、和光市、新座市とする。

	埼玉県	管内	朝霞市	志木市	和光市	新座市	富士見市	ふじみ野市	三芳町
昭和45年	3,866,472	216,965	67,938	31,811	39,512	77,704	52,011	71,360	14,475
	100.0	100.0	100.0	100.0	100.0	100.0	100.0	100.0	100.0
50年	4,821,340	280,798	81,755	43,548	46,505	108,990	70,391	90,322	23,595
	124.7	129.4	120.3	136.9	117.7	140.3	135.3	126.6	163.0
55年	5,420,480	310,035	90,088	50,925	49,713	119,309	79,591	93,467	28,978
	140.2	142.9	132.6	160.1	125.8	153.5	153.0	131.0	200.2
60年	5,863,678	337,865	94,431	58,935	55,212	129,287	85,697	94,673	31,567
	151.7	155.7	139.0	185.3	139.7	166.4	164.8	132.7	218.1
平成2年	6,405,319	362,917	103,617	63,491	56,890	138,919	94,864	97,974	35,067
	165.7	167.3	152.5	199.6	144.0	178.8	182.4	137.3	242.3
7年	6,759,311	382,533	110,789	64,430	62,588	144,726	96,972	96,390	35,607
	174.8	176.3	163.1	202.5	158.4	186.3	186.4	135.1	246.0
12年	6,938,006	404,469	119,712	65,076	70,170	149,511	103,247	100,118	35,752
	179.4	186.4	176.2	204.6	177.6	192.4	198.5	140.3	247.0
17年	7,054,243	421,834	124,393	67,448	76,688	153,305	104,748	101,960	37,050
	182.4	194.4	183.1	212.0	194.1	197.3	201.4	142.9	256.0
22年	7,194,556	689,961	129,691	69,611	80,745	158,777	106,736	105,695	38,706
	186.1	318.0	190.9	218.8	204.4	204.3	205.2	148.1	267.4
23年	7,204,168	693,475	130,824	69,694	80,933	160,054	107,037	106,240	38,693
	186.3	319.6	192.6	219.1	204.8	206.0	205.8	148.9	267.3
24年	7,208,122	696,534	131,066	70,428	81,346	160,630	107,316	107,116	38,632
	186.4	321.0	192.9	221.4	205.9	206.7	206.3	150.1	266.9
25年	7,221,806	700,929	131,687	71,256	81,841	161,379	107,840	108,484	38,442
	186.8	323.1	193.8	224.0	207.1	207.7	207.3	152.0	265.6
26年	7,237,734	706,770	133,273	71,894	82,491	162,121	108,613	109,995	38,383
	187.2	325.8	196.2	226.0	208.8	208.6	208.8	154.1	265.2
27年	7,266,534	709,451	136,299	72,676	80,826	162,122	108,102	110,970	38,456
	187.9	327.0	200.6	228.5	204.6	208.6	207.8	155.5	265.7
28年	7,288,081	714,810	137,409	73,940	81,457	163,119	108,656	111,676	38,553
	188.5	329.5	202.3	232.4	206.2	209.9	208.9	156.5	266.3
29年	7,307,579	719,573	139,024	74,625	82,014	163,937	109,053	112,212	38,708
	189.0	331.7	204.6	234.6	207.6	211.0	209.7	157.2	267.4

注1) 上段は人口、下段は昭和45年を100とした場合の人口の伸び率。

注2) 人口は、昭和45～平成22年及び平成27年が「国勢調査」、

平成23～26年及び平成28、29年は「埼玉県の推計人口」(各年10月1日現在)による。



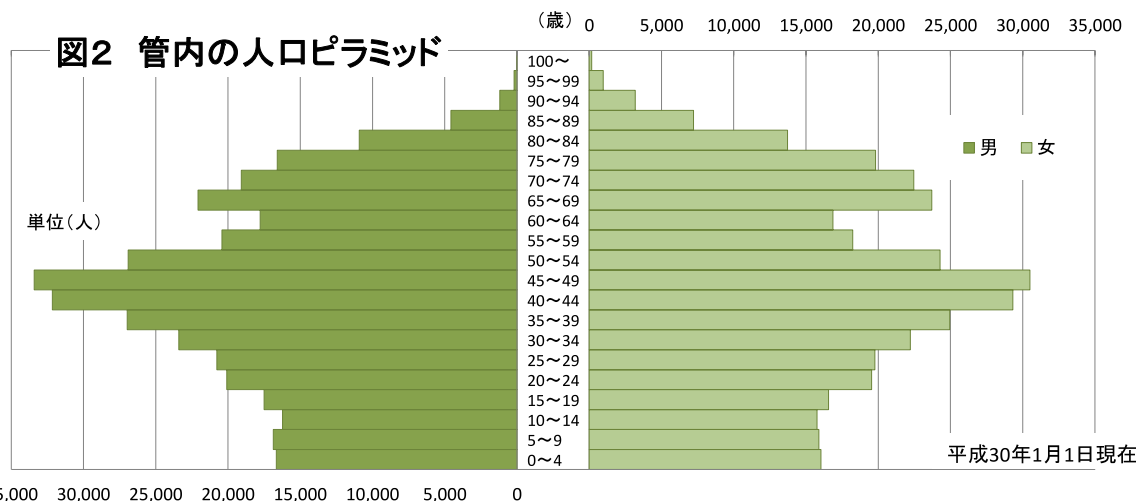
(2) 管内の年齢別男女別人口

平成30年1月1日現在

年齢	管内			朝霞市			志木市			和光市		
	総数	男	女	総数	男	女	総数	男	女	総数	男	女
0～4	32,697	16,653	16,044	6,739	3,435	3,304	3,626	1,860	1,766	4,087	2,107	1,980
5～9	32,770	16,870	15,900	6,355	3,261	3,094	3,344	1,735	1,609	3,813	1,977	1,836
10～14	31,988	16,225	15,763	6,029	3,061	2,968	3,227	1,664	1,563	3,458	1,774	1,684
15～19	34,068	17,506	16,562	6,611	3,318	3,293	3,520	1,793	1,727	3,637	1,863	1,774
20～24	39,635	20,090	19,545	8,255	4,198	4,057	3,852	1,942	1,910	5,090	2,623	2,467
25～29	40,536	20,766	19,770	8,755	4,537	4,218	4,154	2,037	2,117	6,115	3,312	2,803
30～34	45,628	23,402	22,226	9,534	4,958	4,576	4,910	2,499	2,411	6,698	3,501	3,197
35～39	51,915	26,968	24,947	10,496	5,496	5,000	5,621	2,915	2,706	6,823	3,668	3,155
40～44	61,466	32,155	29,311	11,982	6,269	5,713	6,237	3,261	2,976	7,408	3,916	3,492
45～49	63,907	33,416	30,491	12,519	6,448	6,071	6,449	3,345	3,104	7,295	3,891	3,404
50～54	51,204	26,919	24,285	10,512	5,490	5,022	5,146	2,685	2,461	5,537	3,031	2,506
55～59	38,660	20,423	18,237	7,808	4,236	3,572	4,022	2,034	1,988	3,918	2,115	1,803
60～64	34,643	17,774	16,869	6,218	3,314	2,904	3,824	1,861	1,963	3,444	1,793	1,651
65～69	45,779	22,079	23,700	7,489	3,737	3,752	5,130	2,436	2,694	4,352	2,132	2,220
70～74	41,556	19,090	22,466	6,454	2,991	3,463	4,500	2,111	2,389	3,500	1,681	1,819
75～79	36,408	16,589	19,819	5,616	2,482	3,134	3,886	1,780	2,106	2,817	1,288	1,529
80～84	24,654	10,922	13,732	4,088	1,777	2,311	2,624	1,161	1,463	2,074	882	1,192
85～89	11,798	4,574	7,224	2,002	785	1,217	1,305	511	794	1,122	425	697
90～94	4,378	1,186	3,192	755	201	554	509	135	374	409	113	296
95～99	1,168	199	969	196	40	156	145	22	123	104	16	88
100～	198	25	173	29	7	22	25	2	23	23	2	21
合計	725,056	363,831	361,225	138,442	70,041	68,401	76,056	37,789	38,267	81,724	42,110	39,614

年齢	新座市			富士見市			ふじみ野市			三芳町		
	総数	男	女	総数	男	女	総数	男	女	総数	男	女
0～4	7,026	3,571	3,455	4,869	2,478	2,391	5,015	2,509	2,506	1,335	693	642
5～9	7,619	3,926	3,693	4,792	2,472	2,320	5,114	2,597	2,517	1,733	902	831
10～14	7,440	3,703	3,737	4,797	2,456	2,341	5,124	2,616	2,508	1,913	951	962
15～19	7,567	3,901	3,666	5,117	2,633	2,484	5,669	2,976	2,693	1,947	1,022	925
20～24	8,457	4,338	4,119	6,094	2,933	3,161	6,042	3,087	2,955	1,845	969	876
25～29	8,225	4,173	4,052	6,209	3,026	3,183	5,546	2,905	2,641	1,532	776	756
30～34	9,378	4,800	4,578	6,980	3,541	3,439	6,352	3,198	3,154	1,776	905	871
35～39	11,357	5,845	5,512	7,601	3,902	3,699	7,667	3,936	3,731	2,350	1,206	1,144
40～44	13,838	7,322	6,516	9,087	4,715	4,372	9,622	4,968	4,654	3,292	1,704	1,588
45～49	14,305	7,549	6,756	9,826	5,088	4,738	10,036	5,247	4,789	3,477	1,848	1,629
50～54	11,731	6,166	5,565	7,593	3,945	3,648	8,058	4,260	3,798	2,627	1,342	1,285
55～59	8,868	4,669	4,199	5,828	3,057	2,771	6,208	3,292	2,916	2,008	1,020	988
60～64	8,425	4,256	4,169	5,253	2,703	2,550	5,450	2,822	2,628	2,029	1,025	1,004
65～69	11,324	5,457	5,867	7,296	3,493	3,803	7,286	3,424	3,862	2,902	1,400	1,502
70～74	10,503	4,756	5,747	6,826	3,083	3,743	6,939	3,165	3,774	2,834	1,303	1,531
75～79	9,097	4,210	4,887	6,146	2,841	3,305	6,376	2,845	3,531	2,470	1,143	1,327
80～84	6,086	2,680	3,406	3,907	1,769	2,138	4,453	1,966	2,487	1,422	687	735
85～89	2,840	1,142	1,698	1,804	679	1,125	2,104	778	1,326	621	254	367
90～94	1,089	286	803	653	196	457	750	202	548	213	53	160
95～99	265	44	221	180	24	156	212	43	169	66	10	56
100～	46	5	41	28	4	24	35	5	30	12	-	12
合計	165,486	82,799	82,687	110,886	55,038	55,848	114,058	56,841	57,217	38,404	19,213	19,191

資料：「埼玉県町（丁）字別人口調査結果報告」



第2章 人口動態統計

人口動態統計は年次ごと集計される。
また、確定数の公表が、翌年10月以降になるため、編集時点の最新データを掲載している。

1 人口動態統計総覧

平成28年（確定数）

		全 国	埼玉県	管 内	朝霞市	志木市	和光市	新座市	富士見市	ふじみ野市	三芳町
人 口		125,020,252	7,169,000	714,810	137,409	73,940	81,457	163,119	108,656	111,676	38,553
出 生	数	976,978	54,447	6,280	1,370	681	862	1,310	936	898	223
	率	7.8	7.6	8.8	10.0	9.2	10.6	8.0	8.6	8.0	5.8
死 亡	数	1,307,748	63,466	5,438	909	629	440	1,256	900	951	353
	率	10.5	8.9	7.6	6.6	8.5	5.4	7.7	8.3	8.5	9.2
再 掲 乳児 死亡 新生児 死亡	数	1,928	118	12	4	1	2	3	1	1	-
	率	2.0	2.2	1.9	2.9	1.5	2.3	2.3	1.1	1.1	-
	数	874	52	3	1	1	-	1	-	-	-
	率	0.9	1.0	0.5	0.7	1.5	-	0.8	-	-	-
自然増減	数	△ 330,770	△ 9,019	842	461	52	422	54	36	△ 53	△ 130
	率	△ 2.6	△ 1.3	1.2	3.4	0.7	5.2	0.3	0.3	△ 0.5	△ 3.4
死 産	数	20,934	1,181	133	32	15	18	17	23	23	5
	率	21.0	21.2	20.7	22.8	21.6	20.5	12.8	24.0	25.0	21.9
再 掲 自然 人工	数	10,067	575	55	16	7	9	8	5	9	1
	数	10,867	606	78	16	8	9	9	18	14	4
周産期死亡	数	3,516	185	16	7	3	1	1	1	3	-
	率	3.6	3.4	2.5	5.1	4.4	1.2	0.8	1.1	3.3	-
婚 姻	数	620,531	34,199	3,800	860	374	654	712	550	526	124
	率	5.0	4.8	5.3	6.3	5.1	8.0	4.4	5.1	4.7	3.2
離 婚	数	216,798	12,481	1,256	250	134	156	288	197	178	53
	率	1.73	1.74	1.76	1.82	1.81	1.92	1.77	1.81	1.59	1.37
合計特殊出生率		1.44	1.37	1.37	1.47	1.44	1.37	1.34	1.33	1.35	1.15

資料：厚生労働省「人口動態統計」、県「保健統計年報」

注1：人口は以下のとおり。

全国及び埼玉県の人口は、総務省統計局「人口推計（平成28年10月1日現在）」（日本人人口）

管内の人口は、県総務部統計課「埼玉県推計人口（平成28年10月1日現在）」（総人口）

注2：出生・死亡・婚姻・離婚率は人口千対、乳児死亡・新生児死亡率は出生千対、死産率は出産（出生+死産）千対、

周産期死亡率は出産（出生+妊娠満22週以後の死産）千対

本統計に用いられる比率の解説

- (1) 出生率・死亡率・婚姻率・離婚率 = $\frac{1 \text{ 年間の事件数}}{10 \text{ 月1日の人口}} \times 1,000$
- (2) 乳児死亡率 = $\frac{1 \text{ 年間の乳児（出生1年未満）死亡数}}{1 \text{ 年間の出生数}} \times 1,000$
- (3) 新生児死亡率 = $\frac{1 \text{ 年間の新生児（生後4週未満）死亡数}}{1 \text{ 年間の出生数}} \times 1,000$
- (4) 自然増減率 = $\frac{1 \text{ 年間の自然増減数（出生数－死亡数）}}{10 \text{ 月1日の人口}} \times 1,000$
- (5) 死産率
(総数・自然・人工) = $\frac{1 \text{ 年間の死産数}}{1 \text{ 年間の出産数（出生＋死産）}} \times 1,000$
- (6) 周産期死亡率 = $\frac{\text{妊娠満22週以後の死産数} + \text{早期新生児（生後1週未満）死亡数}}{1 \text{ 年間の出産数（出生＋妊娠満22週以後の死産数）}} \times 1,000$
- (7) 合計特殊出生率 = $\left[\frac{1 \text{ 年間の母の年齢別出生数}}{10 \text{ 月1日の年齢別女性人口}} \right] \times 15 \text{ 歳から} 49 \text{ 歳までの合計}$
(5歳階級で算出するときは5倍する)
- (8) 死因別死亡率 = $\frac{1 \text{ 年間の死因別死亡数}}{10 \text{ 月1日の人口}} \times 100,000$

注) 統計表の表章記号の規約

— 計数のない場合

0.0 数値が微小(0.05未満)の場合

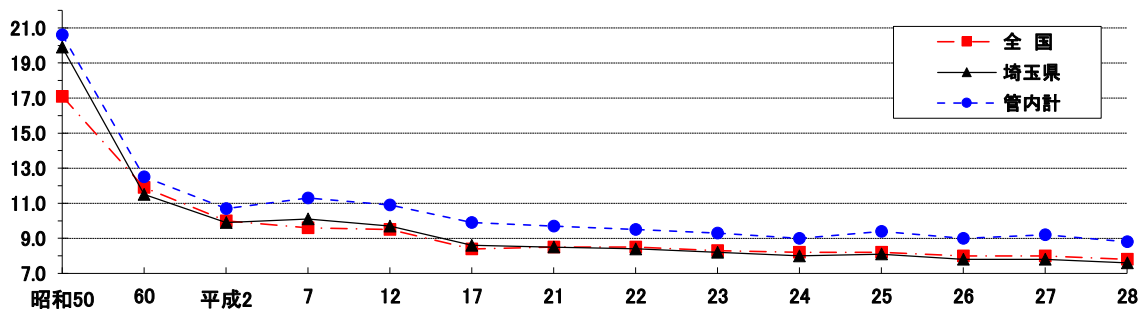
2 人口動態統計の年次推移

(1) 出生率の年次推移 (人口千対)

* 「管内」は、平成21年までは旧管内(朝霞市、志木市、和光市、新座市)とする。

	昭和50	60	平成2	7	12	17	21	22	23	24	25	26	27	28
全国	17.1	11.9	10.0	9.6	9.5	8.4	8.5	8.5	8.3	8.2	8.2	8.0	8.0	7.8
埼玉県	19.9	11.5	9.9	10.1	9.7	8.6	8.5	8.4	8.2	8.0	8.1	7.8	7.8	7.6
管内計	20.6	12.5	10.7	11.3	10.9	9.9	9.7	9.5	9.3	9.0	9.4	9.0	9.2	8.8
朝霞市	20.9	14.0	11.7	10.1	13.0	11.7	10.3	11.0	10.5	10.3	10.3	10.8	10.3	10.0
志木市	20.6	12.2	9.9	10.0	9.2	8.8	8.4	8.7	9.1	8.0	9.9	9.4	9.2	9.2
和光市	19.0	14.1	11.6	12.6	12.0	10.9	11.3	11.5	11.0	10.6	11.1	10.1	10.9	10.6
新座市	20.9	10.8	10.0	9.7	9.6	8.6	8.9	8.8	8.9	8.5	8.6	8.1	8.3	8.0
富士見市	22.2	11.8	11.3	11.3	12.1	10.1	8.9	9.4	8.9	9.0	9.7	8.8	9.3	8.6
ふじみ野市	-	-	-	-	-	9.0	8.9	8.4	8.4	8.3	8.6	8.5	8.8	8.0
旧上福岡市	19.3	10.8	9.4	9.4	8.5	-	-	-	-	-	-	-	-	-
旧大井町	24.5	11.0	9.1	9.7	12.1	-	-	-	-	-	-	-	-	-
三芳町	21.3	9.8	9.5	8.4	8.1	8.5	7.6	7.8	7.4	7.3	6.6	6.3	6.2	5.8

図3 出生率の年次推移(人口千対)

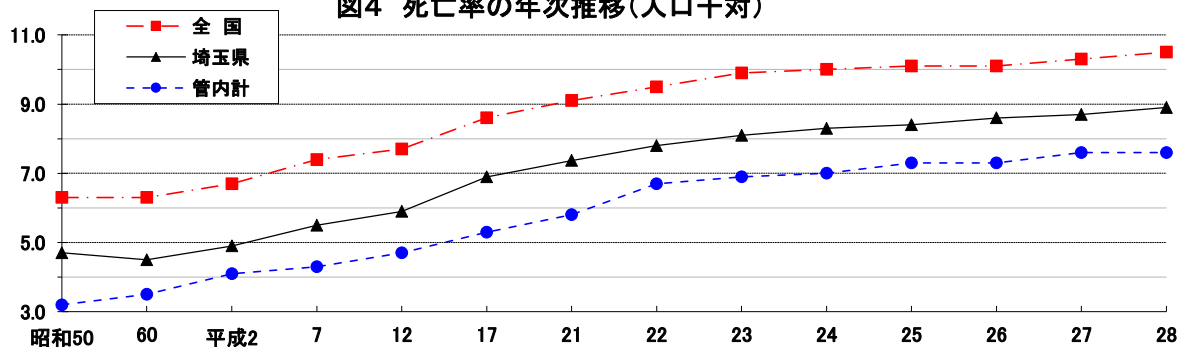


(2) 死亡率の年次推移 (人口千対)

* 「管内」は、平成21年までは旧管内(朝霞市、志木市、和光市、新座市)とする。

	昭和50	60	平成2	7	12	17	21	22	23	24	25	26	27	28
全国	6.3	6.3	6.7	7.4	7.7	8.6	9.1	9.5	9.9	10.0	10.1	10.1	10.3	10.5
埼玉県	4.7	4.5	4.9	5.5	5.9	6.9	7.4	7.8	8.1	8.3	8.4	8.6	8.7	8.9
管内計	3.2	3.5	4.1	4.3	4.7	5.3	5.8	6.7	6.9	7.0	7.3	7.3	7.6	7.6
朝霞市	3.4	3.2	4.1	4.2	4.4	5.3	5.7	5.9	6.5	6.0	6.4	6.1	6.6	6.6
志木市	3.5	3.3	3.9	4.4	5.1	5.6	6.0	6.7	6.8	7.5	7.5	7.2	7.5	8.5
和光市	3.3	3.4	3.9	4.0	4.1	4.2	4.7	5.2	5.2	5.3	5.2	5.3	5.7	5.4
新座市	3.0	4.0	4.3	4.5	4.9	5.8	6.4	7.0	7.2	7.2	7.4	7.6	7.9	7.7
富士見市	3.1	3.7	3.7	5.0	5.2	6.1	6.7	7.3	7.4	8.1	8.0	8.2	8.4	8.3
ふじみ野市	-	-	-	-	-	6.5	7.4	7.7	7.9	7.7	8.6	8.5	8.4	8.5
旧上福岡市	2.7	4.0	4.7	5.5	6.2	-	-	-	-	-	-	-	-	-
旧大井町	3.3	3.0	3.2	4.8	5.0	-	-	-	-	-	-	-	-	-
三芳町	3.2	3.5	4.0	4.4	5.0	6.0	6.7	7.0	7.3	7.4	8.6	7.9	9.1	9.2

図4 死亡率の年次推移(人口千対)

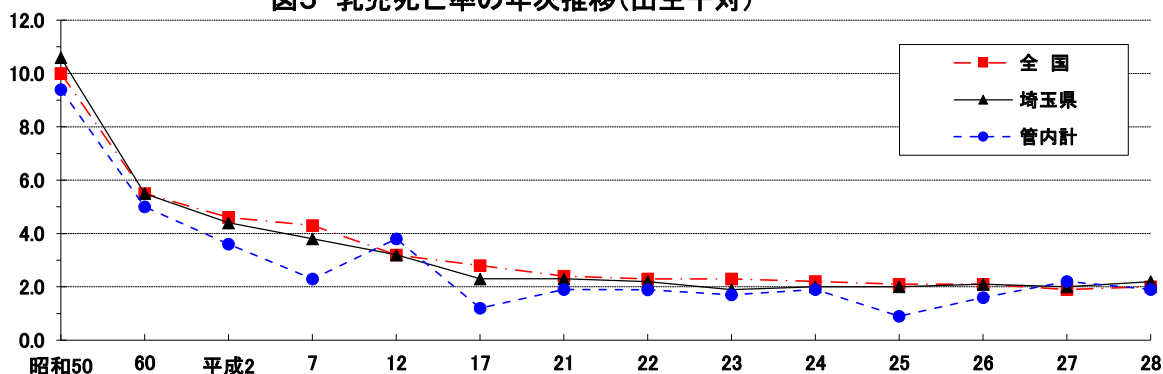


(3) 乳児死亡率の年次推移 (出生千対)

*「管内」は、平成21年までは旧管内
(朝霞市、志木市、和光市、新座市)とする。

	昭和50	60	平成2	7	12	17	21	22	23	24	25	26	27	28
全国	10.0	5.5	4.6	4.3	3.2	2.8	2.4	2.3	2.3	2.2	2.1	2.1	1.9	2.0
埼玉県	10.6	5.5	4.4	3.8	3.2	2.3	2.3	2.2	1.9	2.0	2.0	2.1	2.0	2.2
管内計	9.4	5.0	3.6	2.3	3.8	1.2	1.9	1.9	1.7	1.9	0.9	1.6	2.2	1.9
朝霞市	9.9	4.6	4.1	3.3	5.8	3.5	2.3	1.5	2.2	2.2	-	2.1	4.4	2.9
志木市	11.1	5.6	3.2	1.6	3.3	-	5.1	-	-	-	-	3.0	3.0	1.5
和光市	7.9	2.6	1.5	2.5	1.2	-	2.2	2.2	1.1	1.2	-	3.6	-	2.3
新座市	8.8	6.5	4.3	1.4	3.5	-	-	1.5	-	2.9	0.7	0.8	3.0	2.3
富士見市	10.2	6.9	6.5	0.9	6.4	-	3.2	2.0	3.2	1.0	1.9	-	-	1.1
ふじみ野市	-	-	-	-	-	3.3	1.1	3.4	3.4	2.2	3.2	1.1	2.1	1.1
旧上福岡市	7.1	3.2	3.6	-	6.5	-	-	-	-	-	-	-	-	-
旧大井町	7.7	2.5	-	5.2	1.8	-	-	-	-	-	-	-	-	-
三芳町	6.0	9.7	9.0	3.3	6.9	-	-	3.3	3.5	3.6	-	-	-	-

図5 乳児死亡率の年次推移(出生千対)

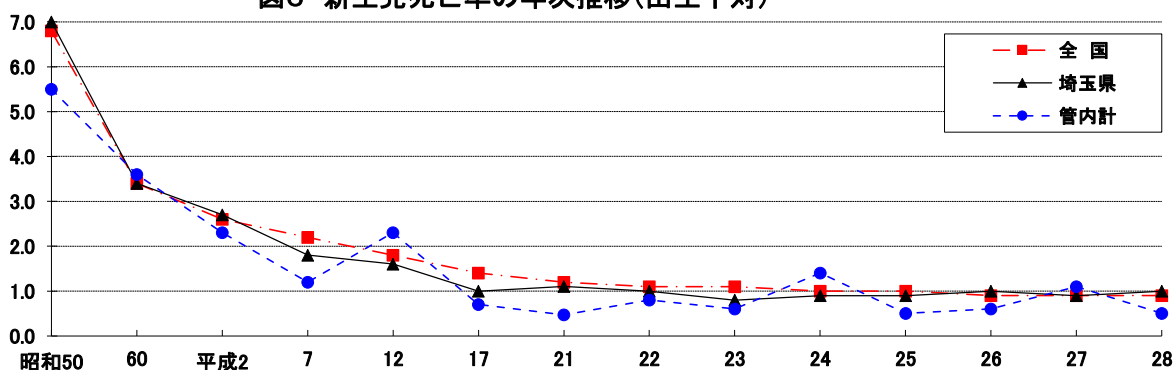


(4) 新生児死亡率の年次推移 (出生千対)

*「管内」は、平成21年までは旧管内
(朝霞市、志木市、和光市、新座市)とする。

	昭和50	60	平成2	7	12	17	21	22	23	24	25	26	27	28
全国	6.8	3.4	2.6	2.2	1.8	1.4	1.2	1.1	1.1	1.0	1.0	0.9	0.9	0.9
埼玉県	7.0	3.4	2.7	1.8	1.6	1.0	1.1	1.0	0.8	0.9	0.9	1.0	0.9	1.0
管内計	5.5	3.6	2.3	1.2	2.3	0.7	0.5	0.8	0.6	1.4	0.5	0.6	1.1	0.5
朝霞市	7.0	3.0	1.7	1.3	3.9	2.1	1.5	0.7	0.7	1.5	-	0.7	3.7	0.7
志木市	6.7	5.6	3.2	-	1.7	-	-	-	-	-	-	1.5	1.5	1.5
和光市	4.5	2.6	-	2.5	-	-	-	1.1	1.1	1.2	-	1.2	-	-
新座市	4.4	3.6	3.6	0.7	2.1	-	-	-	-	2.2	-	-	0.8	0.8
富士見市	6.4	5.0	4.7	0.9	3.2	-	2.1	2.0	1.1	-	-	-	-	-
ふじみ野市	-	-	-	-	-	1.1	-	1.1	1.1	2.2	3.2	1.1	-	-
旧上福岡市	6.2	1.6	3.6	0.0	2.2	-	-	-	-	-	-	-	-	-
旧大井町	7.7	2.5	-	0.0	-	-	-	-	-	-	-	-	-	-
三芳町	6.0	6.5	9.0	0.0	-	-	-	-	-	3.6	-	-	-	-

図6 新生児死亡率の年次推移(出生千対)

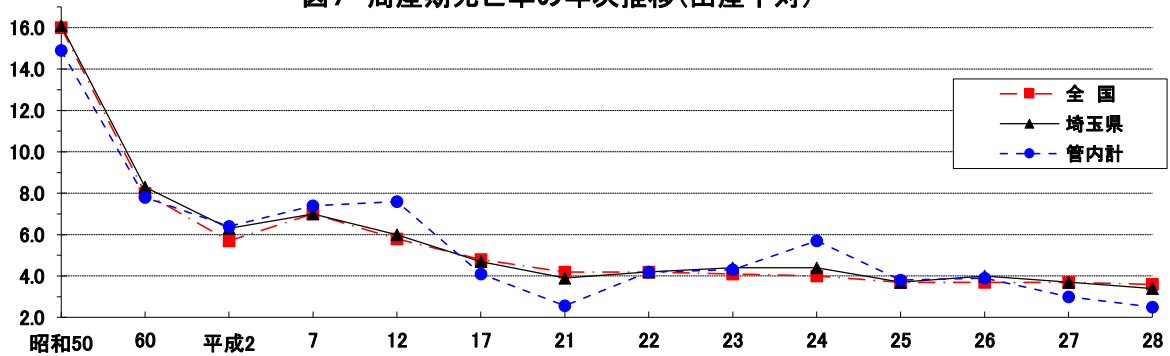


(5) 周産期死亡率の年次推移 (出産千対)

*「管内」は、平成21年までは旧管内 (朝霞市、志木市、和光市、新座市) とする。

	昭和50	60	平成2	7	12	17	21	22	23	24	25	26	27	28
全国	16.0	8.0	5.7	7.0	5.8	4.8	4.2	4.2	4.1	4.0	3.7	3.7	3.7	3.6
埼玉県	16.1	8.3	6.3	7.0	6.0	4.7	3.9	4.2	4.4	4.4	3.7	4.0	3.7	3.4
管内計	14.9	7.8	6.4	7.4	7.6	4.1	2.6	4.2	4.3	5.7	3.8	3.9	3.0	2.5
朝霞市	12.3	8.3	3.3	8.0	5.8	2.1	4.5	5.8	4.4	5.2	1.5	5.5	4.4	5.1
志木市	14.5	9.7	11.1	6.2	8.3	6.8	3.4	1.7	7.8	7.0	1.4	1.5	4.6	4.4
和光市	16.9	6.4	6.1	3.8	7.1	4.9	2.2	1.1	4.5	5.8	2.2	7.2	3.5	1.2
新座市	16.2	7.2	7.2	9.3	9.7	4.7	0.7	5.8	4.2	7.2	6.4	1.5	3.0	0.8
富士見市	14.1	10.9	9.4	5.5	4.8	3.8	3.2	5.1	4.2	2.1	1.0	3.1	3.1	1.1
ふじみ野市	-	-	-	-	-	-	3.3	4.3	3.4	3.4	6.7	4.3	-	3.3
旧上福岡市	14.2	12.9	9.0	9.4	2.2	-	-	-	-	-	-	-	-	-
旧大井町	14.0	2.5	-	-	7.2	-	-	-	-	-	-	-	-	-
三芳町	21.9	12.9	-	6.7	3.4	-	10.2	3.3	-	7.1	-	4.1	-	-

図7 周産期死亡率の年次推移(出産千対)

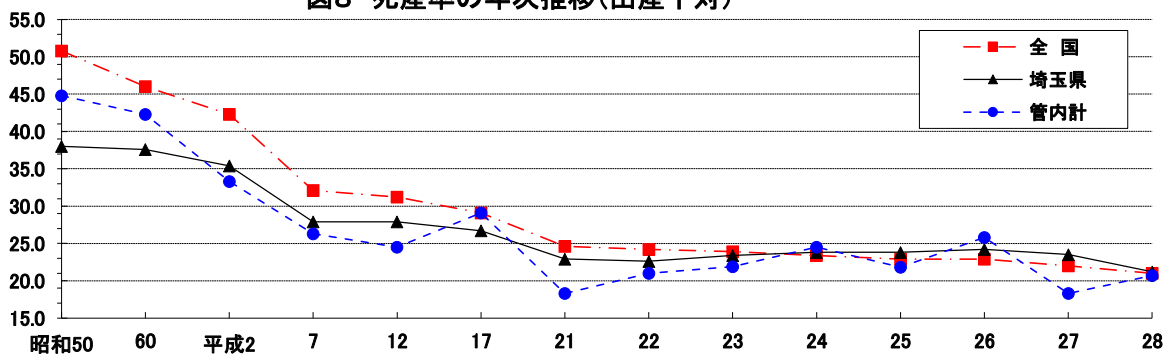


(6) 死産率の年次推移 (出産千対)

*「管内」は、平成21年までは旧管内 (朝霞市、志木市、和光市、新座市) とする。

	昭和50	60	平成2	7	12	17	21	22	23	24	25	26	27	28
全国	50.8	46.0	42.3	32.1	31.2	29.1	24.6	24.2	23.9	23.4	22.9	22.9	22.0	21.0
埼玉県	38.0	37.6	35.4	27.9	27.9	26.7	22.9	22.6	23.4	23.8	23.8	24.2	23.5	21.2
管内計	44.8	42.3	33.3	26.3	24.5	29.1	18.3	21.0	21.9	24.5	21.8	25.8	18.3	20.7
朝霞市	45.2	49.7	33.5	22.9	19.0	28.7	27.8	24.4	21.4	19.6	23.7	21.0	17.9	22.8
志木市	43.7	27.1	38.1	25.8	24.4	23.3	11.7	14.8	26.0	32.6	19.5	31.5	22.4	21.6
和光市	62.5	39.4	32.3	21.1	26.7	26.4	13.1	29.3	22.0	27.2	19.4	23.5	17.2	20.5
新座市	38.0	44.6	31.3	33.0	29.1	33.9	15.4	17.1	19.4	32.4	21.8	22.4	14.8	12.8
富士見市	35.7	53.4	32.6	30.9	28.7	22.4	20.6	16.9	16.5	15.3	17.8	24.6	24.1	24.0
ふじみ野市	-	-	-	-	-	-	23.5	37.2	21.3	29.5	24.1	26.2	17.4	25.0
旧上福岡市	40.9	41.7	46.6	18.4	17.0	-	-	-	-	-	-	-	-	-
旧大井町	41.6	21.6	37.7	17.8	19.6	-	-	-	-	-	-	-	-	-
三芳町	40.2	43.3	26.2	32.3	49.0	18.9	26.7	22.9	20.5	17.5	26.7	35.7	12.5	21.9

図8 死産率の年次推移(出産千対)

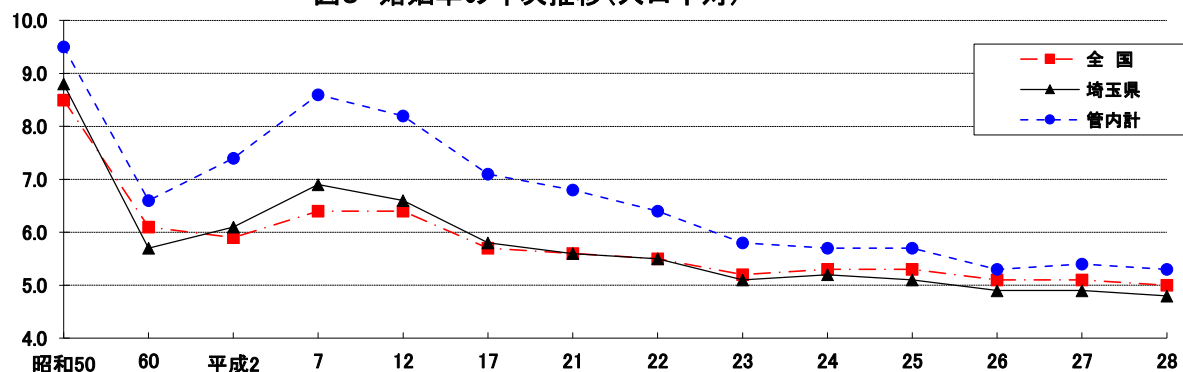


(7) 婚姻率の年次推移 (人口千対)

*「管内」は、平成21年までは旧管内
(朝霞市、志木市、和光市、新座市)とする。

	昭和50	60	平成2	7	12	17	21	22	23	24	25	26	27	28
全国	8.5	6.1	5.9	6.4	6.4	5.7	5.6	5.5	5.2	5.3	5.3	5.1	5.1	5.0
埼玉県	8.8	5.7	6.1	6.9	6.6	5.8	5.6	5.5	5.1	5.2	5.1	4.9	4.9	4.8
管内計	9.5	6.6	7.4	8.6	8.2	7.1	6.8	6.4	5.8	5.7	5.7	5.3	5.4	5.3
朝霞市	10.6	8.4	9.5	11.2	9.6	8.2	7.7	8.6	6.7	7.1	7.2	6.5	6.3	6.3
志木市	9.4	5.9	7.2	6.5	6.8	6.7	6.2	6.2	5.7	6.1	6.1	4.8	5.4	5.1
和光市	10.6	7.1	7.5	10.8	10.6	8.6	8.6	9.0	8.1	7.9	7.7	8.1	8.2	8.0
新座市	8.4	5.4	5.9	6.7	6.5	5.6	5.4	5.1	5.1	4.8	4.8	4.3	4.7	4.4
富士見市	8.0	6.6	7.4	8.8	8.0	6.6	6.1	6.0	5.4	5.4	5.6	5.3	5.2	5.1
ふじみ野市	-	-	-	-	-	5.9	5.8	5.6	5.2	4.6	4.6	4.5	4.3	4.7
旧上福岡市	8.6	6.0	6.6	7.0	6.3	-	-	-	-	-	-	-	-	-
旧大井町	8.2	5.2	6.2	7.4	7.4	-	-	-	-	-	-	-	-	-
三芳町	6.1	5.1	4.6	6.1	5.5	3.9	3.7	3.5	3.3	3.3	3.4	2.9	3.8	3.2

図9 婚姻率の年次推移(人口千対)

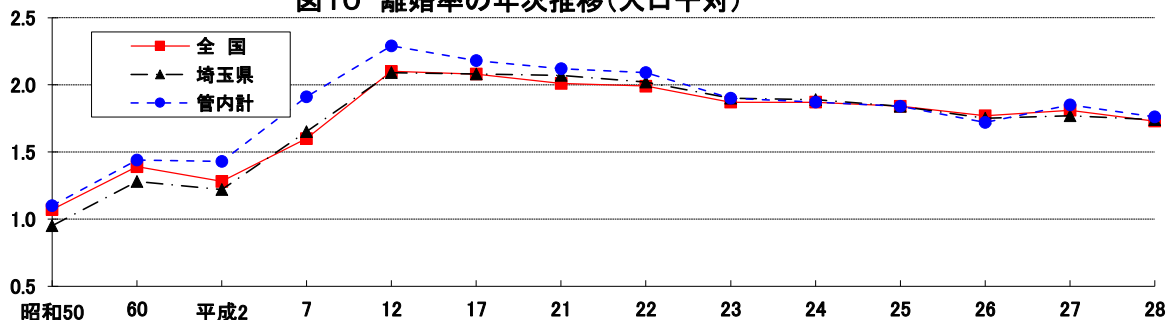


(8) 離婚率の年次推移 (人口千対)

*「管内」は、平成21年までは旧管内
(朝霞市、志木市、和光市、新座市)とする。

	昭和50	60	平成2	7	12	17	21	22	23	24	25	26	27	28
全国	1.07	1.39	1.28	1.60	2.10	2.08	2.01	1.99	1.87	1.87	1.84	1.77	1.81	1.73
埼玉県	0.95	1.28	1.22	1.65	2.09	2.08	2.07	2.02	1.90	1.89	1.84	1.75	1.77	1.74
管内計	1.10	1.44	1.43	1.91	2.29	2.18	2.12	2.09	1.90	1.87	1.84	1.72	1.85	1.76
朝霞市	1.08	1.67	1.39	2.28	2.43	2.35	2.07	2.32	2.19	1.87	2.05	1.75	1.79	1.82
志木市	0.76	1.32	1.56	1.74	1.87	1.95	1.89	2.21	1.92	1.73	1.78	1.82	2.00	1.81
和光市	1.10	1.34	1.58	1.89	2.47	2.07	2.23	2.13	1.83	1.91	1.85	1.66	2.10	1.92
新座市	1.27	1.38	1.33	1.72	2.27	2.21	2.20	2.16	1.94	2.05	1.96	1.81	1.92	1.77
富士見市	1.04	1.69	1.56	2.13	2.22	2.13	2.13	2.05	1.79	2.07	1.80	1.66	2.04	1.81
ふじみ野市	-	-	-	-	-	2.12	1.80	1.70	1.82	1.50	1.68	1.69	1.53	1.59
旧上福岡市	1.08	1.42	1.40	1.53	2.00	-	-	-	-	-	-	-	-	-
旧大井町	1.34	1.46	1.17	1.87	2.22	-	-	-	-	-	-	-	-	-
三芳町	1.14	0.89	1.31	1.83	2.10	2.09	1.69	1.88	1.42	1.81	1.35	1.46	1.37	1.37

図10 離婚率の年次推移(人口千対)



(9) 合計特殊出生率の年次推移 (人口千対)

* 「管内」は、平成21年までは旧管内 (朝霞市、志木市、和光市、新座市) とする。

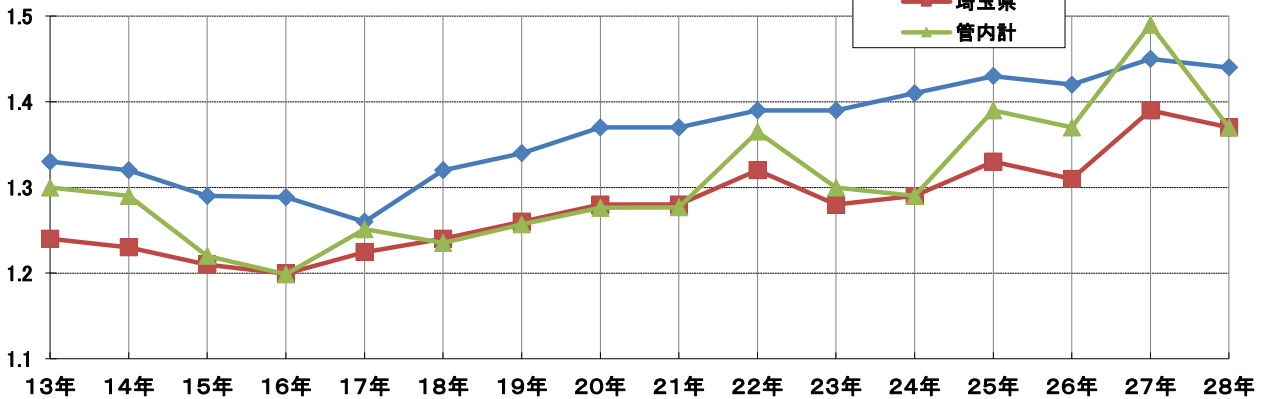
	8年	9年	10年	11年	12年	13年	14年	15年	16年	17年	18年	19年	20年
全 国	1.43	1.39	1.38	1.34	1.36	1.33	1.32	1.29	1.29	1.26	1.32	1.34	1.37
埼玉県	1.37	1.31	1.28	1.23	1.30	1.24	1.23	1.21	1.20	1.22	1.24	1.26	1.28
管内計	1.45	1.37	1.39	1.29	1.31	1.30	1.29	1.22	1.20	1.25	1.24	1.26	1.28
朝霞市	1.59	1.53	1.56	1.40	1.45	1.42	1.39	1.22	1.35	1.46	1.35	1.35	1.46
志木市	1.27	1.24	1.27	1.15	1.20	1.23	1.17	1.16	1.02	1.14	1.14	1.13	1.15
和光市	1.51	1.48	1.45	1.43	1.29	1.42	1.33	1.33	1.23	1.17	1.21	1.28	1.23
新座市	1.37	1.24	1.26	1.16	1.24	1.15	1.22	1.17	1.12	1.17	1.18	1.21	1.19
富士見市	1.51	1.43	1.45	1.41	1.42	1.37	1.34	1.28	1.26	1.27	1.19	1.31	1.25
ふじみ野市	-	-	-	-	-	-	-	-	-	1.23	1.22	1.19	1.22
旧上福岡市	1.15	1.19	1.23	1.21	1.12	1.20	1.07	1.14	1.11	-	-	-	-
旧大井町	1.51	1.58	1.53	1.51	1.47	1.32	1.27	1.23	1.30	-	-	-	-
三芳町	1.26	1.20	1.11	1.17	1.13	1.02	1.12	1.14	1.17	1.25	1.31	1.10	1.16

* 市町村別合計特殊出生率は平成8年以降、県で算出している。

	21年	22年	23年	24年	25年	26年	27年	28年
全 国	1.37	1.39	1.39	1.41	1.43	1.42	1.45	1.44
埼玉県	1.28	1.32	1.28	1.29	1.33	1.31	1.39	1.37
管内計	1.28	1.37	1.30	1.29	1.39	1.37	1.49	1.37
朝霞市	1.31	1.51	1.39	1.38	1.43	1.54	1.56	1.47
志木市	1.14	1.27	1.26	1.15	1.45	1.39	1.54	1.44
和光市	1.33	1.35	1.30	1.29	1.40	1.30	1.42	1.37
新座市	1.28	1.34	1.31	1.28	1.34	1.29	1.43	1.34
富士見市	1.23	1.39	1.28	1.31	1.44	1.35	1.54	1.33
ふじみ野市	1.28	1.32	1.26	1.28	1.36	1.40	1.53	1.35
旧上福岡市	-	-	-	-	-	-	-	-
旧大井町	-	-	-	-	-	-	-	-
三芳町	1.16	1.26	1.16	1.20	1.14	1.17	1.33	1.15



図11 合計特殊出生率の年次推移(人口千対)



<参考・平成8年までの全国・埼玉県「特殊合計出生率」>

	昭和25	30	35	40	45	46	47	48	49	50	51	52	53
全 国	3.65	2.37	2.00	2.14	2.13	2.16	2.14	2.14	2.05	1.91	1.85	1.80	1.79
埼玉県	...	2.71	2.16	2.40	2.35	2.42	2.42	2.42	2.28	2.06	1.92	1.86	1.82

	54	55	56	57	58	59	60	61	62	63	平成元	2	3
全 国	1.77	1.75	1.74	1.77	1.80	1.81	1.76	1.72	1.69	1.66	1.57	1.54	1.53
埼玉県	1.76	1.73	1.73	1.76	1.77	1.76	1.72	1.65	1.64	1.63	1.54	1.50	1.51

	4	5	6	7	8
全 国	1.50	1.46	1.50	1.42	1.43
埼玉県	1.44	1.42	1.45	1.41	1.37

3 出生

(1) 体重別出生数

平成28年

体重	総数	500g未満	500g～	1000g～	1500g～	2000g～	2500g～	3000g～	3500g～	4000g～	4500g～	5000g以上	不詳	平均(g)
埼玉県	54,447	14	151	191	598	4,034	21,167	22,624	5,232	410	20	-	6	3,005
管内計	6,280	3	12	18	65	461	2,458	2,609	595	58	-	-	1	3,010
朝霞市	1,370	-	3	6	14	104	540	571	120	11	-	-	1	2,998
志木市	681	-	3	1	4	47	278	289	57	2	-	-	-	2,999
和光市	862	1	2	1	9	50	345	353	93	8	-	-	-	3,024
新座市	1,310	1	1	3	15	94	496	545	139	16	-	-	-	3,030
富士見市	936	1	1	6	9	82	368	389	69	11	-	-	-	2,984
ふじみ野市	898	-	1	1	13	59	347	365	103	9	-	-	-	3,033
三芳町	223	-	1	-	1	25	84	97	14	1	-	-	-	2,968

(2) 母の年齢別出生数

平成28年

年齢	総数	14歳以下	15～19歳	20～24歳	25～29歳	30～34歳	35～39歳	40～44歳	45～49歳	50歳以上	不詳	
埼玉県	男	28,111	1	255	2,149	6,943	10,435	6,754	1,540	30	4	-
	女	26,336	-	245	2,098	6,429	9,918	6,120	1,485	39	2	-
	総数	54,447	1	500	4,247	13,372	20,353	12,874	3,025	69	6	-
管内計	男	3,162	-	23	185	747	1,202	819	184	1	1	-
	女	3,118	-	19	178	695	1,218	807	196	4	1	-
	総数	6,280	-	42	363	1,442	2,420	1,626	380	5	2	-
朝霞市	男	681	-	5	36	164	259	177	40	-	-	-
	女	689	-	2	25	163	277	179	42	1	-	-
	総数	1,370	-	7	61	327	536	356	82	1	-	-
志木市	男	346	-	2	22	89	129	85	18	1	-	-
	女	335	-	4	19	81	118	93	20	-	-	-
	総数	681	-	6	41	170	247	178	38	1	-	-
和光市	男	454	-	1	14	105	202	117	14	-	1	-
	女	408	-	-	22	83	170	102	29	1	1	-
	総数	862	-	1	36	188	372	219	43	1	2	-
新座市	男	670	-	10	44	149	247	171	49	-	-	-
	女	640	-	6	48	131	246	176	33	-	-	-
	総数	1,310	-	16	92	280	493	347	82	-	-	-
富士見市	男	457	-	3	29	107	173	117	28	-	-	-
	女	479	-	6	33	101	197	109	32	1	-	-
	総数	936	-	9	62	208	370	226	60	1	-	-
ふじみ野市	男	443	-	1	30	110	159	118	25	-	-	-
	女	455	-	1	24	111	167	117	34	1	-	-
	総数	898	-	2	54	221	326	235	59	1	-	-
三芳町	男	111	-	1	10	23	33	34	10	-	-	-
	女	112	-	-	7	25	43	31	6	-	-	-
	総数	223	-	1	17	48	76	65	16	-	-	-



4 死亡

(1) 死亡数(死因分類別)

平成28年

分類 コード	死 因	埼玉県								
		管内	朝霞市	志木市	和光市	新座市	富士見 市	ふじみ 野市	三芳町	
		人口	7,169,000	714,810	137,409	73,940	81,457	163,119	108,656	111,676
	総数	63,466	5,438	909	629	440	1,256	900	951	353
01000	感染症及び寄生虫症	1,252	123	17	12	9	30	24	21	10
01100	腸管感染症	84	13	2	2	1	1	2	3	2
01200	結核	85	10	2	1	1	1	2	1	2
01201	呼吸器結核	76	9	2	-	1	1	2	1	2
01202	その他の結核	9	1	-	1	-	-	-	-	-
01300	敗血症	621	62	8	6	4	16	14	11	3
01400	ウイルス肝炎	213	16	3	1	-	6	3	1	2
01401	B型ウイルス肝炎	19	3	-	-	-	3	-	-	-
01402	C型ウイルス肝炎	183	11	3	1	-	3	2	1	1
01403	その他のウイルス肝炎	11	2	-	-	-	-	1	-	1
01500	ヒト免疫不全ウイルス[HIV]病	7	2	-	-	-	-	-	1	1
01600	その他の感染症及び寄生虫症	242	20	2	2	3	6	3	4	-
02000	新生物	19,698	1,814	288	227	139	412	316	317	115
02100	悪性新生物	19,148	1,769	285	219	137	400	305	310	113
02101	口唇、口腔及び咽頭の悪性新生物	393	38	6	3	3	12	5	5	4
02102	食道の悪性新生物	684	66	6	8	3	17	13	15	4
02103	胃の悪性新生物	2,384	232	45	28	17	55	34	35	18
02104	結腸の悪性新生物	1,778	139	26	32	10	24	15	21	11
02105	直腸S状結腸移行部 及び直腸の悪性新生物	793	62	10	5	4	16	12	11	4
02106	肝及び肝内胆管の悪性新生物	1,299	115	21	17	11	21	17	21	7
02107	胆のう及びその他の胆道の悪性新生物	837	81	10	7	6	21	14	19	4
02108	膵の悪性新生物	1,624	152	27	12	13	37	28	28	7
02109	喉頭の悪性新生物	43	4	1	-	-	2	-	-	1
02110	気管、気管支及び肺の悪性新生物	3,814	350	55	36	24	83	61	71	20
02111	皮膚の悪性新生物	68	7	2	-	-	1	2	2	-
02112	乳房の悪性新生物	824	84	16	9	5	23	21	6	4
02113	子宮の悪性新生物	352	37	8	5	3	7	5	6	3
02114	卵巣の悪性新生物	289	27	4	4	3	7	4	3	2
02115	前立腺の悪性新生物	629	51	8	6	5	8	8	14	2
02116	膀胱の悪性新生物	426	34	6	7	4	5	5	4	3
02117	中枢神経系の悪性新生物	123	13	2	-	-	1	4	4	2
02118	悪性リンパ腫	623	63	5	10	5	11	16	12	4
02119	白血病	427	40	5	5	1	11	9	6	3
02120	その他のリンパ組織、造血組織及び 関連組織の悪性新生物	231	20	3	2	-	3	6	3	3
02121	その他の悪性新生物	1,507	154	19	23	20	35	26	24	7

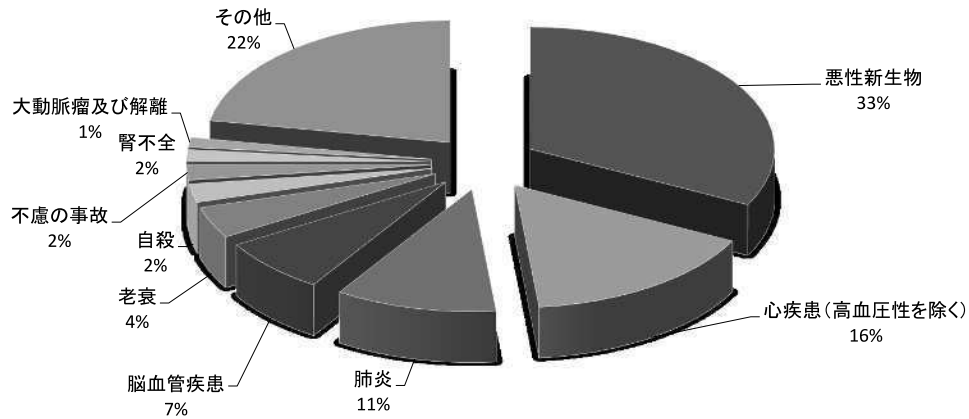
分類 コード	死 因	埼玉県									
		管内	朝霞市	志木市	和光市	新座市	富士見市	ふじみ野市	三芳町		
		人口	7,169,000	714,810	137,409	73,940	81,457	163,119	108,656	111,676	38,553
	総数	63,466	5,438	909	629	440	1,256	900	951	353	
02200	その他の新生物	550	45	3	8	2	12	11	7	2	
02201	中枢神経系のその他の新生物	137	5	-	-	1	1	1	2	-	
02202	中枢神経系を除くその他の新生物	413	40	3	8	1	11	10	5	2	
03000	血液及び造血器の疾患並びに免疫機構の障害	225	20	5	3	3	4	3	2	-	
03100	貧血	102	7	1	1	1	-	2	2	-	
03200	その他の血液及び造血器の疾患並びに免疫機構の障害	123	13	4	2	2	4	1	-	-	
04000	内分泌、栄養及び代謝疾患	1,024	78	9	8	4	18	18	14	7	
04100	糖尿病	706	54	5	4	3	12	13	11	6	
04200	その他の内分泌、栄養及び代謝疾患	318	24	4	4	1	6	5	3	1	
05000	精神及び行動の障害	507	51	14	2	2	9	10	12	2	
05100	血管性及び詳細不明の認知症	418	40	11	1	1	8	7	10	2	
05200	その他の精神及び行動の障害	89	11	3	1	1	1	3	2	-	
06000	神経系の疾患	1,387	136	32	15	16	31	17	18	7	
06100	髄膜炎	9	1	-	1	-	-	-	-	-	
06200	脊髄性筋萎縮症及び関連症候群	119	7	1	-	1	2	1	2	-	
06300	パーキンソン病	288	31	10	5	3	5	3	4	1	
06400	アルツハイマー病	453	46	11	4	8	14	1	6	2	
06500	その他の神経系の疾患	518	51	10	5	4	10	12	6	4	
07000	眼及び付属器の疾患	2	-	-	-	-	-	-	-	-	
08000	耳及び乳様突起の疾患	1	-	-	-	-	-	-	-	-	
09000	循環器系の疾患	16,573	1,385	223	147	109	343	216	262	85	
09100	高血圧性疾患	253	24	-	3	2	8	5	3	3	
09101	高血圧性心疾患及び心腎疾患	98	3	-	-	-	2	1	-	-	
09102	その他の高血圧性疾患	155	21	-	3	2	6	4	3	3	
09200	心疾患(高血圧性を除く)	10,026	864	157	97	74	186	138	153	59	
09201	慢性リウマチ性心疾患	104	6	1	1	-	2	-	2	-	
09202	急性心筋梗塞	1,877	130	26	20	13	34	13	20	4	
09203	その他の虚血性心疾患	2,904	310	57	38	32	77	39	45	22	
09204	慢性非リウマチ性心内膜疾患	476	35	5	1	1	8	9	9	2	
09205	心筋症	149	14	5	2	2	2	2	1	-	
09206	不整脈及び伝導障害	1,084	81	14	3	8	15	15	22	4	
09207	心不全	3,256	269	44	31	18	44	58	50	24	
09208	その他の心疾患	176	19	5	1	-	4	2	4	3	
09300	脳血管疾患	5,159	395	50	35	26	114	62	89	19	
09301	くも膜下出血	649	58	6	6	6	19	6	13	2	
09302	脳内出血	1,609	115	10	10	8	34	22	26	5	
09303	脳梗塞	2,770	215	32	19	12	60	31	49	12	
09304	その他の脳血管疾患	131	7	2	-	-	1	3	1	-	
09400	大動脈瘤及び解離	840	70	10	9	6	22	9	10	4	
09500	その他の循環器系の疾患	295	32	6	3	1	13	2	7	-	

分類 コード	死 因	埼玉県								
		管内	朝霞市	志木市	和光市	新座市	富士見 市	ふじみ 野市	三芳町	
		人口	7,169,000	714,810	137,409	73,940	81,457	163,119	108,656	111,676
	総数	63,466	5,438	909	629	440	1,256	900	951	353
10000	呼吸器系の疾患	10,392	866	129	107	80	197	139	152	62
10100	インフルエンザ	72	4	1	1	-	-	-	2	-
10200	肺炎	6,543	581	82	67	49	137	89	112	45
10300	急性気管支炎	14	2	-	1	1	-	-	-	-
10400	慢性閉塞性肺疾患	686	69	14	6	8	15	11	10	5
10500	喘息	52	2	-	-	1	-	1	-	-
10600	その他の呼吸器系の疾患	3,025	208	32	32	21	45	38	28	12
11000	消化器系の疾患	2,274	193	38	26	16	33	36	33	11
11100	胃潰瘍及び十二指腸潰瘍	108	10	1	1	-	4	-	3	1
11200	ヘルニア及び腸閉塞	323	33	5	2	5	5	5	8	3
11300	肝疾患	784	53	14	8	3	6	15	5	2
11301	肝硬変(アルコール性を除く)	408	23	3	4	1	1	10	3	1
11302	その他の肝疾患	376	30	11	4	2	5	5	2	1
11400	その他の消化器系の疾患	1,059	97	18	15	8	18	16	17	5
12000	皮膚及び皮下組織の疾患	73	4	1	-	-	1	2	-	-
13000	筋骨格系及び結合組織の疾患	290	20	3	3	3	3	4	3	1
14000	腎尿路生殖器系の疾患	1,720	128	28	13	10	25	15	27	10
14100	糸球体疾患及び腎尿細管間質性疾患	169	12	1	3	1	2	4	-	1
14200	腎不全	1,132	84	19	7	5	18	7	20	8
14201	急性腎不全	148	16	1	1	1	6	1	2	4
14202	慢性腎不全	739	50	16	5	3	8	4	11	3
14203	詳細不明の腎不全	245	18	2	1	1	4	2	7	1
14300	その他の腎尿路生殖器系の疾患	419	32	8	3	4	5	4	7	1
15000	妊娠、分娩及び産じょく	1	-	-	-	-	-	-	-	-
16000	周産期に発生した病態	27	2	1	1	-	-	-	-	-
16100	妊娠期間及び胎児発育に関連する障害	-	-	-	-	-	-	-	-	-
16200	出産外傷	-	-	-	-	-	-	-	-	-
16300	周産期に特異的な呼吸障害及び心血管障害	14	1	-	1	-	-	-	-	-
16400	周産期に特異的な感染症	2	-	-	-	-	-	-	-	-
16500	胎児及び新生児の出血性障害及び血液障害	4	-	-	-	-	-	-	-	-
16600	その他の周産期に発生した病態	7	1	1	-	-	-	-	-	-
17000	先天奇形、変形及び染色体異常	113	7	1	-	1	2	1	1	1
17100	神経系の先天奇形	5	-	-	-	-	-	-	-	-
17200	循環器の先天奇形	54	3	-	-	-	1	1	1	-
17201	心臓の先天奇形	36	1	-	-	-	-	1	-	-
17202	その他の循環器系の先天奇形	18	2	-	-	-	1	-	1	-
17300	消化器系の先天奇形	9	1	-	-	-	-	-	-	1
17400	その他の先天奇形及び変形	33	2	1	-	-	1	-	-	-
17500	染色体異常、他に分類されないもの	12	1	-	-	1	-	-	-	-

分類 コード	死 因	埼玉県	管内	朝霞市	志木市	和光市	新座市	富士見 市	ふじみ 野市	三芳町	
		人口	7,169,000	714,810	137,409	73,940	81,457	163,119	108,656	111,676	38,553
		総数	63,466	5,438	909	629	440	1,256	900	951	353
18000	症状、徴候及び異常臨床所見・異常検査所見で他に分類されないもの	5,063	344	64	36	27	93	50	52	22	
18100	老衰	3,510	227	34	23	14	74	33	36	13	
18200	乳幼児突然死症候群	7	2	1	-	-	1	-	-	-	
18300	その他の症状、徴候及び異常臨床所見・異常検査所見で他に分類されないもの	1,546	115	29	13	13	18	17	16	9	
20000	傷病及び死亡の外因	2,844	267	56	29	21	55	49	37	20	
20100	不慮の事故	1,455	112	26	9	11	27	16	14	9	
20101	交通事故	248	17	5	1	2	6	1	1	1	
20102	転倒・転落	344	22	5	1	3	3	5	2	3	
20103	不慮の溺死及び溺水	142	12	3	1	-	3	3	1	1	
20104	不慮の窒息	390	32	6	2	3	7	3	8	3	
20105	煙、火及び火炎への曝露	43	5	1	-	-	2	1	1	-	
20106	有害物質による不慮の中毒及び 有害物質への曝露	21	2	1	-	-	-	1	-	-	
20107	その他の不慮の事故	267	22	5	4	3	6	2	1	1	
20200	自殺	1,194	133	26	19	8	25	27	18	10	
20300	他殺	11	1	-	-	-	-	1	-	-	
20400	その他の外因	184	21	4	1	2	3	5	5	1	

注1:埼玉県の人口…総務省統計局「人口推計(平成28年10月1日現在)」の日本人人口
注2:管内の人口…県総務部統計課「埼玉県推計人口(平成28年10月1日現在)」(総人口)

図12 管内主要死因構成割合

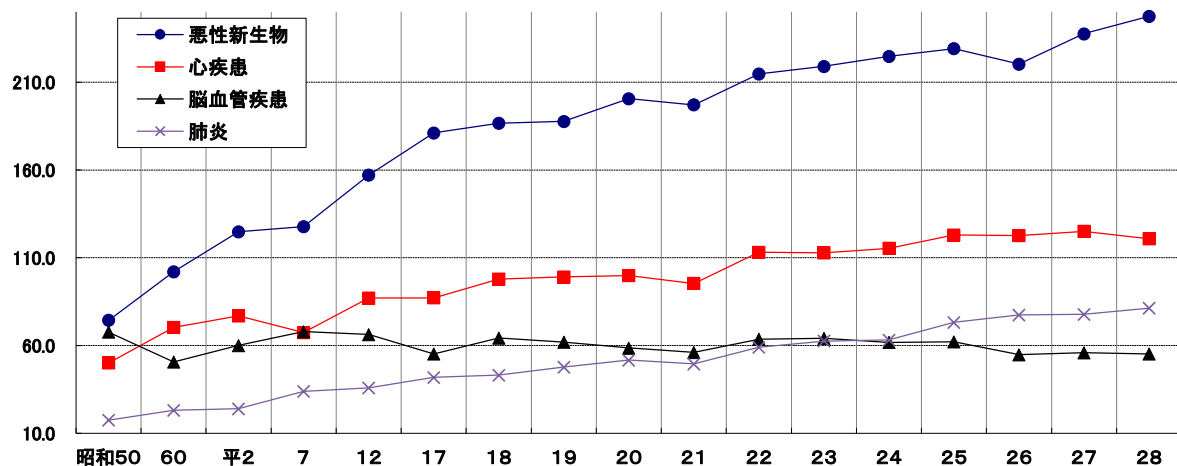


(2) 死因順位別死亡数と率(人口10万対)

平成28年

	全国	埼玉県	管内計	朝霞市	志木市	和光市	新座市	富士見市	ふじみ野市	三芳町
1位	悪性 新生物 数 率 372,986 (298.3)	悪性 新生物 数 率 19,148 (267.1)	悪性 新生物 数 率 1,769 (247.5)	悪性 新生物 数 率 285 (207.4)	悪性 新生物 数 率 219 (296.2)	悪性 新生物 数 率 137 (168.2)	悪性 新生物 数 率 400 (245.2)	悪性 新生物 数 率 305 (280.7)	悪性 新生物 数 率 310 (277.6)	悪性 新生物 数 率 113 (293.1)
2位	心疾患(高 血圧性を除く) 数 率 198,006 (158.4)	心疾患(高 血圧性を除く) 数 率 10,026 (139.9)	心疾患(高 血圧性を除く) 数 率 864 (120.9)	心疾患(高 血圧性を除く) 数 率 157 (114.3)	心疾患(高 血圧性を除く) 数 率 97 (131.2)	心疾患(高 血圧性を除く) 数 率 74 (90.8)	心疾患(高 血圧性を除く) 数 率 186 (114.0)	心疾患(高 血圧性を除く) 数 率 138 (127.0)	心疾患(高 血圧性を除く) 数 率 153 (137.0)	心疾患(高 血圧性を除く) 数 率 59 (153.0)
3位	肺炎 数 率 119,300 (95.4)	肺炎 数 率 6,543 (91.3)	肺炎 数 率 581 (81.3)	肺炎 数 率 82 (59.7)	肺炎 数 率 67 (90.6)	肺炎 数 率 49 (60.2)	肺炎 数 率 137 (84.0)	肺炎 数 率 89 (81.9)	肺炎 数 率 112 (100.3)	肺炎 数 率 45 (116.7)
4位	脳血管 疾患 数 率 109,320 (87.4)	脳血管 疾患 数 率 5,159 (72.0)	脳血管 疾患 数 率 395 (55.3)	脳血管 疾患 数 率 50 (36.4)	脳血管 疾患 数 率 35 (47.3)	脳血管 疾患 数 率 26 (31.9)	脳血管 疾患 数 率 114 (69.9)	脳血管 疾患 数 率 62 (57.1)	脳血管 疾患 数 率 89 (79.7)	脳血管 疾患 数 率 19 (49.3)
5位	老衰 数 率 92,806 (74.2)	老衰 数 率 3,510 (49.0)	老衰 数 率 227 (31.8)	老衰 数 率 34 (24.7)	老衰 数 率 23 (31.1)	老衰 数 率 14 (17.2)	老衰 数 率 74 (45.4)	老衰 数 率 33 (30.4)	老衰 数 率 36 (32.2)	老衰 数 率 13 (33.7)
6位	不慮の 事故 数 率 38,306 (30.6)	不慮の 事故 数 率 1,455 (20.3)	自殺 数 率 133 (18.6)	不慮の 事故 数 率 26 (18.9)	自殺 数 率 19 (25.7)	不慮の 事故 数 率 11 (13.5)	不慮の 事故 数 率 27 (16.6)	自殺 数 率 27 (24.8)	腎不全 数 率 20 (17.9)	自殺 数 率 10 (25.9)
7位	腎不全 数 率 24,612 (19.7)	自殺 数 率 1,194 (16.7)	不慮の 事故 数 率 112 (15.7)	自殺 数 率 26 (18.9)	大動脈瘤 及び解離 数 率 9 (12.2)	アルツハ イマー病 数 率 8 (9.8)	自殺 数 率 25 (15.3)	不慮の 事故 数 率 16 (14.7)	自殺 数 率 18 (16.1)	不慮の 事故 数 率 9 (23.3)
8位	自殺 数 率 21,017 (16.8)	腎不全 数 率 1,132 (15.8)	腎不全 数 率 84 (11.8)	腎不全 数 率 19 (13.8)	不慮の 事故 数 率 9 (12.2)	慢性閉塞 性肺疾患 数 率 8 (9.8)	大動脈瘤 及び解離 数 率 22 (13.5)	肝疾患 数 率 15 (13.8)	不慮の 事故 数 率 14 (12.5)	腎不全 数 率 8 (20.8)
9位	大動脈瘤 及び解離 数 率 18,145 (14.5)	大動脈瘤 及び解離 数 率 840 (11.7)	大動脈瘤 及び解離 数 率 70 (9.8)	慢性閉塞 性肺疾患 数 率 14 (10.2)	肝疾患 数 率 8 (10.8)	自殺 数 率 8 (9.8)	腎不全 数 率 18 (11.0)	敗血症 数 率 14 (12.9)	敗血症 数 率 11 (9.8)	糖尿病 数 率 6 (15.6)
10位	肝疾患 数 率 15,773 (12.6)	肝疾患 数 率 784 (10.9)	慢性閉塞 性肺疾患 数 率 69 (9.7)	肝疾患 数 率 14 (10.2)	腎不全 数 率 7 (9.5)	大動脈瘤 及び解離 数 率 6 (7.4)	敗血症 数 率 16 (9.8)	糖尿病 数 率 13 (12.0)	糖尿病 数 率 11 (9.8)	慢性閉塞 性肺疾患 数 率 5 (13.0)

図13 管内主要死因死亡率の年次推移(人口10万対)



第3章 事業概要

I 総務・地域保健推進担当

1 免許

(1) 厚生労働大臣免許申請等取扱件数

平成29年度

	免許申請	書換え申請	再交付申請	登録抹消申請
医師	20	5	1	—
歯科医師	8	8	—	—
薬剤師	55	38	—	—
管理栄養士	78	24	—	—
保健師	17	32	1	—
助産師	9	3	—	—
看護師	362	129	11	1
診療放射線技師	22	4	—	—
臨床検査技師	15	20	1	—
衛生検査技師	—	2	1	—
理学療法士	75	23	1	—
作業療法士	34	13	—	—
視能訓練士	2	2	—	—
歯科技工士	—	—	—	—
合計	697	303	16	1

(2) 知事免許申請等取扱件数

平成29年度

	免許申請	書換え申請	再交付申請	登録抹消申請
調理師	234	18	15	—
製菓衛生師	11	—	—	—
クリーニング師	3	—	—	—
准看護師	44	9 (7)	6 (3)	—
栄養士	133	34	8	—
登録販売者	69	2	3	—
合計	494	63 (7)	32 (3)	—

注) 准看護師の()は、他県知事免許取扱件数の再掲

2 医務

(1) 医療施設数及び病床数

平成30年3月31日現在

種別 市別	病院		一般診療所			歯科 診療所	助産所		施術所		歯科 技工所
	施設 数	病床 数	施設数 (再掲) 有床診療所	病床 数	施設数 (再掲) 出張専業		施設数 (再掲) 出張専業				
朝霞市	4	692	77	5	54	69	6	2	193	64	19
志木市	2	198	38	1	4	35	—	—	101	22	12
和光市	5	1,133	36	—	—	30	2	1	85	33	5
新座市	6	1,031	68	3	31	59	8	4	213	68	37
富士見市	5	633	66	6	82	54	—	—	161	50	17
ふじみ野市	3	531	70	2	13	53	3	3	173	65	15
三芳町	4	1,060	15	—	—	11	—	—	34	17	4
管内計	29	5,278	370	17	184	311	19	10	960	319	109

(2) 立入検査

管内の28病院及び5有床診療所を対象に、適正な医療が確保されることを目的として、平成29年9月から平成29年12月までの間に実施した。

(3) 届出医療関係者数（従業地・市別）

平成28年12月31日現在（隔年調査）

種別 市別	医師	歯科 医師	薬剤師	保健師	助産師	看護師	准看 護師	歯科 衛生士	歯科 技工士
朝霞市	176	102	259	46	14	620	210	114	20
志木市	43	50	104	19	2	191	80	59	5
和光市	227	47	147	28	39	754	98	38	4
新座市	174	76	249	49	18	720	210	73	39
富士見市	160	79	233	34	31	579	172	101	12
ふじみ野市	110	81	177	43	14	461	177	89	9
三芳町	71	14	89	15	1	439	171	11	1
管内計	961	449	1,258	234	119	3,764	1,118	485	90
埼玉県	12,172	5,293	15,100	2,067	1,573	46,416	14,435	5,821	1,153

資料：厚生労働省「医師・歯科医師・薬剤師調査」

県医療人材課「平成28年医療関係従事者届集計結果」

注) 医師・歯科医師・薬剤師数は医療に従事していない者を含む。

3 地域保健医療計画の推進

埼玉県地域保健医療計画に基づく南西部保健医療圏における重点取組を推進するため、保健医療関係者や行政機関の代表で構成する南西部地域保健医療・地域医療構想協議会を開催し、課題等について協議を行っている。

埼玉県南西部地域保健医療・地域医療構想協議会

構 成 員	医師会、歯科医師会、薬剤師会他医療及び保健機関 各市及び保健所長
開催日時及び内容	<p>①平成29年8月30日（水） 13：30～15：00</p> <ul style="list-style-type: none"> ・第7次埼玉県地域医療計画について ・平成28年度病床機能報告制度について 他 <p>②平成30年2月28日（水） 13：30～15：00</p> <ul style="list-style-type: none"> ・埼玉県地域保健医療計画第6次圏域別取組進捗状況について ・埼玉県地域保健医療計画第7次（案）について ・埼玉県地域保健医療計画第7次圏域別取組（案）について

4 管内の救急医療体制（平成30年4月1日現在）

本県の救急医療体制は、外来医療を必要とする軽症の救急患者に対応する初期救急医療、入院治療を必要とする重症の救急患者に対応する第二次救急医療、さらに、重篤な救急患者に対応する第三次救急医療という重層的な体制を整備している。

朝霞保健所の管内においては、朝霞市、志木市、和光市及び新座市が朝霞地区第二次救急医療圏を構成し、富士見市、ふじみ野市及び三芳町が、川越市及び川島町と川越地区第二次救急医療圏を構成している。

（1）初期救急医療体制

ア 朝霞地区（朝霞市、志木市、和光市、新座市）

- ・在宅当番医制……朝霞地区医師会
- ・新座市休日歯科応急診療所
- ・開業医による拠点病院支援事業……朝霞地区医師会
 - * 小児科のみ独立行政法人国立病院機構埼玉病院で実施

イ 東入間地区（富士見市、ふじみ野市、三芳町）

- ・東入間医師会休日急患診療所（ふじみ野市）
 - * 休日・祝日のみ実施 平日夜間は小児科のみ実施

(2) 第二次救急医療体制

ア 朝霞地区（朝霞市、志木市、和光市、新座市）

(ア) 病院群輪番制病院（9病院）

TMGあさか医療センター、朝霞厚生病院、塩味病院（朝霞市）

TMG宗岡中央病院（志木市）

独立行政法人国立病院機構埼玉病院、坪田和光病院（和光市）

新座志木中央総合病院、高田整形外科病院、堀ノ内病院（新座市）

(イ) 小児救急医療支援事業参加病院（2病院）

独立行政法人国立病院機構埼玉病院（和光市）

イムス富士見総合病院（富士見市）

イ 東入間地区（富士見市、ふじみ野市、三芳町）

(ア) 病院群輪番制病院（6病院）

イムス富士見総合病院、みずほ台病院、三浦病院（富士見市）

上福岡総合病院（ふじみ野市）

イムス三芳総合病院、三芳野病院（三芳町）

(イ) 小児救急医療拠点病院（1病院）

埼玉医科大学総合医療センター（川越市）

* 富士見市、ふじみ野市、三芳町を含む川越地区で1病院が実施

(3) 第三次救急医療体制（県全域）

ア 救命救急センター

さいたま赤十字病院救命救急センター高度救命救急センター（さいたま市）

埼玉医科大学総合医療センター高度救命救急センター（川越市）

深谷赤十字病院救命救急センター（深谷市）

防衛医科大学校病院救命救急センター（所沢市）

川口市立医療センター救命救急センター（川口市）

獨協医科大学埼玉医療センター救命救急センター（越谷市）

埼玉医科大学国際医療センター救命救急センター（日高市）

自治医科大学附属さいたま医療センター救命救急センター（さいたま市）

イ 小児救命救急センター

埼玉医科大学総合医療センター小児救命救急センター（川越市）

埼玉県立小児医療センター小児救命救急センター（さいたま市）

(4) 救急告示医療機関

ア 朝霞地区（朝霞市、志木市、和光市、新座市：9病院）

TMGあさか医療センター、朝霞厚生病院、塩味病院（朝霞市）

TMG宗岡中央病院（志木市）

独立行政法人国立病院機構埼玉病院、坪田和光病院（和光市）

新座志木中央総合病院、高田整形外科病院、堀ノ内病院（新座市）

イ 東入間地区（富士見市、ふじみ野市、三芳町：9病院・1診療所）

イムス富士見総合病院、みずほ台病院、三浦病院、さくら記念病院、栗原医院（富士見市）

上福岡総合病院、三芳野第2病院、富家病院（ふじみ野市）

イムス三芳総合病院、三芳野病院（三芳町）

5 統計

(1) 人口動態調査票取扱件数

平成29年度(件)

区 分	出生票	婚姻票	離婚票	死亡票	死産票	合 計
朝 霞 市	1,272	747	199	966	5	3,189
志 木 市	660	360	110	523	7	1,660
和 光 市	756	534	129	491	14	1,924
新 座 市	1,150	585	270	1,313	24	3,342
富 士 見 市	926	510	169	1,000	45	2,650
ふじみ野市	846	412	165	960	5	2,388
三 芳 町	193	98	57	402	1	751
管 内 計	5,803	3,246	1,099	5,655	101	15,904

*平成29年度内の送付件数とする。

(2) 統計調査

名 称	調 査 の 目 的	調 査 基 準 日 調 査 実 施 数
国民生活基礎調査	国民生活の基礎的事項を調査し、厚生労働行政の企画及び運営に必要な基礎資料を得るとともに各種調査の調査客体を抽出するための親標本を設定する。	平成29年6月1日 5地区315世帯
生活と支え合いに関する調査	人々の生活、家族関係と社会経済状態の実態、社会保障給付などの公的な給付と、社会ネットワークなどの私的な支援が果たしている機能を精査し、「全世帯対応型」社会保障制度の在り方を検討するための基礎的資料を得る。	平成29年7月1日 2地区129世帯
国民健康・栄養調査	国民の身体の状態、栄養摂取量及び生活習慣の状態を明らかにし、国民の健康の増進の総合的な推進を図るための基礎資料を得る。	平成29年11月上旬 1地区 9世帯 28名

6 衛生教育

衛生教育は、地域保健に関する意識の啓発及び地域住民の健康の保持、増進を目的として実施するものである。実施形態としては、保健所が自ら企画、実施するもののほか、市町、地区組織等の依頼により実施するものなどがある。

平成29年度

	感染症	精神	母子	難病	栄養・健康増進	食品	環境	合計
実施回数(回)	1	8	4	4	2	23	2	44
出席人数(人)	60	164	75	265	198	1,583	86	2,431



7 研修医・実習生等の受入状況

研修医・実習生等を下表のとおり受け入れ、講義、見学、実習等により指導を行った。

	受入元	実習期間	一人当たりの実習日数	人数
臨床研修医	さいたま赤十字病院	平成29年10月23日(月) ～27日(金)	5日	3名
	明海大学歯学部附属病院	平成29年12月14日(木)	1日	2名
看護科学生	西武文理大学 看護学部看護学科	平成29年4月28日(金) 5月15日(月)～19日(金)、 5月22日(月)～26日(金)	6日	4名
	日本保健医療大学 保健医療学部看護学科	平成29年4月28日(金) 5月29日(月)～6月2日(金)	6日	2名
	日本医療科学大学 保健医療学部看護学科	平成29年4月28日(金) 6月5日(月)～9日(金)、 6月12日(月)～16日(金)	6日	5名
	東都医療大学 ヒューマンケア学部看護学科	平成29年4月28日(金) 8月28日(月)～9月1日(金)	6日	2名
	上福岡高等看護学院	平成29年6月23日(金)	1日	27名
栄養科学生	女子栄養大学 栄養学部実践栄養学科	平成29年6月23日(金) 10月23日(月)～11月2日(木)	10日	3名
	十文字学園女子大学 人間生活学部食物栄養学科	平成29年4月28日(金) 10月24日(火)～27日(金)	5日	3名
	東洋大学 食環境科学部健康栄養学科	平成29年4月28日(金) 10月30日(月)～11月2日(木)	5日	2名
薬科学生	管内薬局実務実習生	平成29年6月23日(金)	1日	23名
医学部生	埼玉医科大学医学部医学科	平成29年10月4日(水)～6日(金)	3日	1名

II 保健予防推進担当

1 感染症対策

(1) 感染症発生状況

「感染症の予防及び感染症の患者に対する医療に関する法律」により、管内医療機関から、三類感染症27件の届出があった。

また、四類感染症は、レジオネラ症7件、A型肝炎1件、E型肝炎2件の届出があり、五類感染症は、アメーバ赤痢2件、カルバペネム耐性腸内細菌感染症10件、急性脳炎4件、後天性免疫不全症候群2件、侵襲性肺炎球菌感染症11件、梅毒23件、百日咳1件、風しん2件、クロイツフェルト・ヤコブ病2件の届出があった。

三類感染症 平成29年度（件）

内 訳	患 者 届出数	就業制限等 件数	接触者検診（便検査）		
			実施件数	結 果	
				陽性	陰性
腸管出血性 大腸菌感染症	25	25	64	3	61
細菌性赤痢	2	2	13	—	13
腸チフス	—	—	4	—	4

(2) 感染症対策研修会

日 時	平成29年6月29日	会 場	朝霞保健所
参加者	保育所職員 60名（54施設）		
内 容	1 講義 保育所等における感染症対策について 講師 独立行政法人 国立病院機構 埼玉中央病院 小児・周産期センター部長 上牧 勇 医師 2 演習 手洗い、おむつ交換、防護具の着脱、嘔吐物処理 感染症管理認定看護師 工藤 圭美 氏 福本 由紀 氏		

日 時	平成29年10月18日	会 場	朝霞保健所
参加者	医療機関職員、市町職員等 34名（20機関）		
内 容	講義 新型インフルエンザ及び輸入感染症の 最近の話題について 講師 国立感染症研究所 感染症疫学センター第二室長 砂川 富正 氏		

(3) エイズその他の感染症

エイズ相談・抗体検査実施状況 平成29年度(件)

抗体検査数	相談件数
245	968

性感染症に関する相談については、随時対応している。

(4) 結核対策

「感染症の予防及び感染症の患者に対する医療に関する法律」に基づき、健康診断、患者管理、感染防止、結核医療を根幹として一貫した対策を行っている。

ア 結核接触者健康診断

「感染症の予防及び感染症の患者に対する医療に関する法律」第17条に基づく接触者健康診断の実施状況である。

平成29年度(人)

種別	ツバルリン 反応検査	エックス線検査		喀痰 検査	I G R A 検査	患者発見等	
		間接撮影	直接撮影			患者	発病の おそれあり
人数	11	—	179	—	724	3	38

イ 患者管理

「感染症の予防及び感染症の患者に対する医療に関する法律」の規定による届出を受けた時、患者の登録を行っている。

平成29年の新規登録者数は、93名である。

また、平成29年12月31日現在の登録患者数は245名である。

(ア) 新登録患者数(活動性分類)

平成29年(人)

種別 市別	活動性結核								(別掲) 潜在性 結核 感染症
	肺結核活動性							合計	
	喀痰塗抹陽性			その他の 結核菌 陽性	菌陰性 ・ その他	小計	肺外 結核 活動性		
	初回 治療	再治療	小計						
朝霞市	8	—	8	8	3	19		3	22
志木市	4	—	4	2	1	7	2	9	7
和光市	4	—	4	3	2	9	2	11	21
新座市	8	—	8	5	2	15	4	19	14
富士見市	8	—	8	5	3	16	2	18	4
ふじみ野市	8	—	8	2	—	10	1	11	10
三芳町	—	—	—	2	—	2	1	3	2
合計	40	—	40	27	11	78	15	93	69

(イ)新登録患者数(年齢別、市別)

平成29年(人)

市別 年齢	朝霞市	志木市	和光市	新座市	富士見市	ふじみ野市	三芳町	計
0～9歳	—	—	—	—	—	—	—	—
10～19歳	—	—	—	—	—	—	—	—
20～29歳	5	2	—	2	1	2	1	13
30～39歳	1	—	1	1	4	1	—	8
40～49歳	7	1	—	3	2	1	—	14
50～59歳	2	—	2	1	—	—	—	5
60～69歳	4	4	4	1	3	1	—	17
70歳以上	3	2	4	11	8	6	2	36
合計	22	9	11	19	18	11	3	93

(ウ)登録患者数(活動性分類)

平成29年12月31日現在(人)

種別 市別	活動性結核								不活動性 結核	活動性 不明	総計	(別掲) 潜在性 結核 感染症
	肺結核活動性						肺外 結核 活動性	合計				
	喀痰塗抹陽性			その他 の結核 菌陽性	菌陰性 ・ その他	小計						
	初回 治療	再治療	小計									
朝霞市	6	—	6	4	2	12	3	15	33	5	53	16
志木市	4	—	4	1	2	7	1	8	15	5	28	11
和光市	3	—	3	2	2	7	3	10	16	2	28	29
新座市	5	—	5	6	2	13	3	16	28	11	55	25
富士見市	7	—	7	3	2	12	1	13	22	8	43	9
ふじみ野市	4	—	4	1	—	5	—	5	22	3	30	13
三芳町	—	—	—	—	—	—	1	1	6	1	8	1
合計	29	—	29	17	10	56	12	68	142	35	245	104



(エ) 管理検診

結核登録患者で医学的情報を把握する必要のある者に対して健康診断を実施している。

平成29年度

実施場所	種別	直接撮影 (件)	間接撮影 (件)	発見患者(人)	
				患者	おそれあり
保健所		33	—	—	—

ウ 保健指導

他の者に感染させるおそれの高い喀痰塗抹陽性患者に対する訪問、面接などに特に重点を置き、平成17年度からは患者の治療完了率の向上を図ることを目的に「服薬確認を軸とした患者支援（「DOTS」という）」を実施している。

患者及び家族への保健指導の内容は、結核についての知識の普及、内服薬等の指導、接触者健診の勧奨、療養の指導、結核の管理システムについてなどである。

また、接触者に対しては、当保健所で作成したリーフレット等を用いながら結核についての知識の普及と健診の必要性について説明している。

平成29年度(人)

相談		訪問指導			
電話 (延べ人員)	来所 (延べ人員)	実人員	(再掲)DOTS	延べ人員	(再掲)DOTS
3,055	318	178	83	471	270

エ 適正医療の確保

感染症診査協議会において、入院勧告、結核医療費公費負担申請に関する必要事項を審議している。

朝霞保健所感染症診査協議会

平成29年度

開催回数	1回当たりの件数	延べ診査件数
24回	約15件	353件
診査内容 (内訳)	第18条 (就業制限)	67件
	第19条・第20条 (入院勧告)	133件
	公費負担(第37条の2) (継続申請を含む)	220件

2 難病対策

(1) 指定難病対策事業

ア 指定難病等医療給付制度

平成27年1月1日付けで難病の患者に対する医療等に関する法律が施行され、大幅な制度改正が行われた。原因不明で治療方法が確定していない、いわゆる難病のうち、厚生労働大臣が指定する「指定難病（331疾患）」、特定疾患治療研究事業の対象疾患「特定疾患（4疾患）」、県単独指定難病「県単独指定難病（4疾患）」に対し、適正な医療の普及と患者の医療費の負担軽減を図っている。

管内受給者数

平成30年3月31日現在（人）

	朝霞市	志木市	和光市	新座市	富士見市	ふじみ野市	三芳町	小計
指定難病	734	458	442	1,016	680	641	241	4,212
特定疾患	—	1	1	1	1	—	—	4
県単独指定難病	—	—	—	2	—	1	1	4
合計	734	459	443	1,019	681	642	242	4,220

イ 先天性血液凝固因子欠乏症等医療給付制度

管内受給者数

平成30年3月31日現在

疾患名	受給者数
先天性血液凝固因子欠乏症	30人

ウ 小児慢性特定疾病医療費助成制度

【5 母子保健（1）医療給付等受給状況 ウ 小児慢性特定疾病医療助成制度 P36に掲載】

(2) 難病相談事業

ア 医療相談事業の開催

難病患者・家族が病気の理解を深め療養生活に役立てられるよう講演会等を開催した。

(ア) 神経難病医療講演会（虹の会との共催事業）

日時	平成29年10月19日	会場	朝霞市中央公民館
対象	管内パーキンソン病の患者家族・関係者		
参加人数	129名		
内容	講演 「パーキンソン病の最新治療と自宅でできるリハビリテーション」 講師 埼玉県リハビリテーションセンター 副センター長（兼）医療局長（兼）診療部長 市川 忠 先生		

(イ) 筋萎縮性側索硬化症交流会

日 時	平成29年6月26日	会 場	朝霞保健所
対 象	ALS患者・家族、支援関係者、市町村職員		
参加人数	22名		
内 容	講話1 「在宅療養生活のポイント」 講師 まちだ訪問クリニック ソーシャルワーカー・社会福祉士・精神保健福祉士 根本 かおり 先生 伝達報告 日本ALS協会埼玉支部総会参加報告(保健所職員) 支援関係職員も交えた情報交換		

日 時	平成30年3月13日	会 場	朝霞保健所
対 象	ALS患者・家族、支援関係者、市町村職員		
参加人数	37名		
内 容	講話1 「在宅医療の実際～自演事例を通じて～」 講師 朝霞中央クリニック 在宅医療事務課 事務長 大下 将 先生 情報提供 ・利用可能な経済的資源(保健所職員) ・H30年度の指定難病医療給付について 支援関係職員も交えた情報交換		

(ウ) 筋萎縮性側索硬化症自主グループ立ち上げ支援

日 時	平成29年5月12日 平成29年7月20日	会 場	朝霞保健所
対 象	ALS患者・家族		
参加人数	計7名 (1回目:4名、2回目:3名)		
内 容	・自主グループ発足に向けた情報提供・目標や方向性について検討 ・個別支援を通じ、患者家族へ呼びかけ等行うも、中心となる方の病状悪化に伴い、9月一時中断となる。		

(エ) 患者家族会支援 虹の会 (パーキンソン病の患者家族会)

自主グループの支援を実施

- ・医療給付申請受付時等機会を捉えて会を周知
- ・自主グループ開催時、情報提供 (6回)

イ 研修会の開催（西部ブロック訪問相談員研修会）

難病患者やその家族に対する相談、指導、助言等を行う訪問相談員の確保と質の向上を図るため、従事者や訪問看護師等を対象に研修会を開催した。

日 時	平成30年1月12日	会 場	富士見市文化会館
対 象	西部ブロック訪問相談員、訪問看護ステーション、市町村職員		
参加人数	206名		
内 容	講演1「難病における在宅療養支援」 講師 富士見在宅クリニック・ふじみ野在宅クリニック 医師 鈴木 純一 先生 講演2「療養支援の実際～訪問看護ステーションの立場から～」 講師 東入間医師会訪問看護ステーション 看護師 大治 由紀子 氏 講演3「療養支援の実際～介護支援専門員の立場から～」 講師 指定居宅介護支援事業所 秋桜の里 介護支援専門員 吉原 美樹 氏		

ウ 在宅療養支援計画策定・評価事業

埼玉県における難病患者等支援に関する手引をもとに所内でケース支援判定会議を実施した。

日 時	参加人数	評価件数	計画策定
平成29年 6月30日	5名	ALS患者、在宅人工呼吸器 装着者の管内すべての評価 を実施 計49名	支援実施報告5名 要支援者検討9名 計14名
平成29年 11月29日	6名	同上 計50名	支援実施報告9名 要支援者検討8名 計17名
平成30年 3月20日	6名	同上 計53名	支援実施報告5名 要支援者検討8名 計13名

エ 難病保健指導

訪問指導	実人員 25名 延べ人員 87名
申請時相談件数	延べ 18,469件 (うち面接による相談 8,981件)

オ 難病対策地域協議会の開催

難病患者への支援体制の整備を図るとともに、県が行う諸策の円滑な実施を図るため、必要な検討及び協議をすることにより、もって県民の保健の向上に寄与することを目的に開催した。

日 時	平成30年2月16日	会 場	朝霞保健所
委員人数	14名		
協議内容	1 埼玉県朝霞保健所における難病対策について 2 難病患者の支援に係る現状と課題について(災害対策支援を含む) 3 意見交換		

3 原爆被爆者対策

原爆被爆者等に対し医療給付、各種手当支給等を行っている。

(1) 健康手帳所持者数

平成30年3月31日現在(人)

管内計	朝霞市	志木市	和光市	新座市	富士見市	ふじみ野市	三芳町
243	36	30	29	71	27	39	11

(2) 申請(一般疾病療養費等)

平成29年度申請件数 162件

4 肝炎対策推進事業

インターフェロン治療、インターフェロンフリー治療及び核酸アナログ製剤治療の医療費等の助成を行い、早期治療の促進と患者の医療費の負担軽減を図っている。

(1) 肝炎治療受給者証申請件数

平成29年度

申請区分	件数
インターフェロン	一件
インターフェロンフリー 新規・再治療	110件
核酸アナログ製剤 新規	45件
核酸アナログ製剤 更新	204件
その他(変更等)	43件
合計	402件

(2) 肝炎重症化予防費用助成申請件数(平成29年度) 21件

5 母子保健

(1) 医療給付等受給状況

ア 療育給付

骨関節結核その他の結核にかかり入院している児童に対し、治療に必要な医療費を給付し、学習用品や日用品を支給するものである。平成29年度の申請はなかった。

イ 妊娠中毒症等療養援護費

妊娠中毒等により患し、必要な医療を受けるため7日以上入院した低所得世帯等の妊婦に対し、その療養に要する費用の一部を支給するものである。平成29年度の申請はなかった。

ウ 小児慢性特定疾病医療助成制度

国が指定した小児慢性特定疾病に対し、医療費の一部を助成する制度である。平成30年4月1日の制度改正により、756疾病(16疾患群)に拡大された。

平成29年度小児慢性特定疾病受給者数

(人)

疾患番号	疾患名	管内計	朝霞市	志木市	和光市	新座市	富士見市	ふじみ野市	三芳町
1	悪性新生物	97	14	12	11	23	12	17	8
2	慢性腎疾患	31	5	2	4	8	4	7	1
3	慢性呼吸器疾患	33	2	3	4	4	9	10	1
4	慢性心疾患	173	39	9	15	39	34	28	9
5	内分泌疾患	125	24	10	14	30	22	18	7
6	膠原病	19	4	—	—	2	8	4	1
7	糖尿病	41	10	3	3	6	8	8	3
8	先天性代謝異常	28	3	4	2	10	3	5	1
9	血液疾患	18	4	2	6	2	—	—	4
10	免疫疾患	7	—	1	—	2	—	4	—
11	神経・筋疾患	68	12	1	9	17	14	9	6
12	慢性消化器疾患	31	3	4	4	5	6	6	3
13	染色体又は遺伝子に 変化を伴う症候群	17	5	1	1	2	6	1	1
14	皮膚疾患群	6	4	—	1	1	—	—	—
合計		694	129	52	74	151	126	117	45

エ 不妊治療費助成事業

不妊治療(体外受精、顕微授精及び男性不妊治療)を受けた法律上の夫婦のうち、住所要件や所得要件を満たす場合に、1回の治療につき15万円を上限(初回申請時の助成額の上限30万円)とし、医療費を助成する制度である。助成回数は治療開始日の妻の年齢により、通算3回~6回となっている。平成29年度より、2人目以降特定不妊治療費助成が開始となった。

平成29年度不妊治療費助成件数(2人目以降特定不妊治療費助成件数を含む)

(件)

	朝霞市	志木市	和光市	新座市	富士見市	ふじみ野市	三芳町	その他	合計
延べ件数	225	89	146	213	124	161	44	—	1,002

(2) 母子保健に関する健康相談

こどもの心の健康相談

こどもの精神的な問題に関し、精神科医及び臨床心理士による専門相談を8回実施し、11名（延べ13名）の相談を実施した。

(3) 在宅療養児の子育て交流会

在宅酸素療法や人工呼吸器などの医療機器を使用している子どもとその保護者を対象に、保護者同士の交流を通じて家庭における療育支援を図るため交流会を開催した。

年月日	内 容	会 場	参加者（人）			
			保護者	在宅療養児	兄弟	スタッフ・関係者
H29. 6. 24	グループ相談・情報交換・話し合い	朝霞地区福祉会 みつばすみれ学園	6	3	1	12
H29. 11. 11	グループ相談・情報交換・話し合い ミニ講話「災害時の備えと対応について」 埼玉医科大学総合医療センター 小泉恵子氏	三芳町みどり学園	4	3	1	12

(4) 母子保健相談及び家庭訪問

ア 訪問指導

医療ケアのある在宅療養児や虐待のおそれのある家庭への訪問指導を実施した。

平成29年度

	妊婦	産婦	未熟児	新生児 (未熟児は除く)	乳児	幼児	その他	合計
実人員	—	3	3	1	1	7	5	20
延べ人員	—	3	4	1	2	12	5	27

イ 保健指導

医療の申請等での面接時に児童や家族の健康相談、各種制度や相談窓口の説明を行った。また、電話により育児や医療給付制度に関する相談を実施した。

平成29年度

面 接（延べ人員）						電 話	合 計
妊 婦	産 婦	乳 児	幼 児	その他	小 計		
—	3	1	1	83	88	697	785

(5) 母子保健に関する講演会・研修会

ア 管内母子保健関係者への会議・研修

(ア) 「母子保健事業連絡調整会議」	計	1回
(イ) 「母親支援に関する研修会」	計	1回
(ウ) 「子どもの心の問題に関する研修会」	計	2回

(6) ふれあい親子支援事業

育児困難感等を抱える母親への支援と児童虐待予防を目的として、グループワークや事例検討会を開催している

ア グループワーク

臨床心理士がファシリテーター、保健所保健師が記録等を担当しグループワークを実施した。なお、参加時間帯は参加者の子の保育を行った。

12回実施	利用者	実 3名	延べ12名
	保育	延べ 7名	

イ 事例検討（受理会議）

実施回数：9回 検討事例14件

対象：市町村ほか関係機関職員



6 栄養・健康増進

(1) 栄養指導等

平成29年度

区分 対象者	個別指導(件)			集団指導(件)			
	栄養指導	運動指導	禁煙指導	栄養指導	運動指導	休養指導	禁煙指導
20歳未満	10	—	—	—	—	—	—
20歳以上	13	—	—	132	61	48	106

(2) 栄養関係団体育成事業

ア 地域活動栄養士

定例会の活動支援等 11回 延べ141人

イ 給食研究会

総会及び理事会の活動支援、研修会の共催等 8回 延べ246人

ウ 給食施設従事者

給食施設から健康づくりを推進するため、給食施設従事者の人材育成・支援の一環として、栄養管理、衛生管理における知識及び意識の向上を目的に、研修会を実施した。

実施日	内容	参加者数
H29. 6. 13	講演Ⅰ「働く人に伝えたい朝食の重要性」 講師 大塚製薬株式会社 ニュートラシューティカルズ事業部 講演Ⅱ「特定給食施設栄養管理状況報告書の結果から」 「汁物の塩分測定結果について」 報告者 保健所 保健予防推進担当 講演Ⅲ「給食施設における衛生管理について」 講師 保健所 生活衛生・薬事担当 (会場 朝霞市コミュニティーセンター)	給食施設管理者、 担当者 166人

(3) 食育普及研修会

地域における食育関係機関の連携と関係者の意識の向上を図ることを目的に、食育普及研修会を実施した。

実施日	内 容	参加者
H29. 9. 11	食育推進担当者会議 内容 伝達研修「災害時における行政栄養士の役割」 情報、意見交換 (会場 朝霞保健所)	管内保健センター等食育推進担当者 13人
H29. 9. 11	人材育成研修会 講話「いざという時に！栄養士として提案したい 備蓄食材のローリングストックと賢い利用方法」 講師 女子栄養大学 生涯学習講師 管理栄養士 澤坂 明美 氏 活動報告「地域活動栄養士会えぶろん 活動報告」 発表者 えぶろん総務 中辻 治子 氏 講義及び演習「健康・栄養調査の概要と調査方法」 講師 保健所管理栄養士 (会場 朝霞保健所)	管内市町関係職員（保健衛生、国民健康保険等）、地域活動栄養士、栄養士資格をもつ者 30人
① H29. 10. 11 ② H29. 11. 25	若い世代に対する食事の重要性や食習慣の改善に関する情報の提供 (会場 ①県立武道館 ②十文字学園女子大学)	①武道学園受講者 77人 ②十文字学園女子大学 学生 121人
H29. 12. 13	研修会 講演及び演習「てんこ盛り体操」 ～タオルを使い自宅で簡単にできる、 腰痛、肩こり予防の体操～ 講師 一般財団法人 朝霞厚生病院 理学療法士 池田 朝蔵氏 (会場 朝霞保健所)	給食研究会員 13人
H30. 3. 1	地域における健康づくり研修会 講義「メタボと低栄養の保健指導」 ～違いを区別した保健指導のために～ 講師 自衛隊中央病院 第1内科部長 伊藤 利光 氏 (会場 朝霞保健所)	管内市町関係職員（保健衛生、国民健康保険等）、管内健康保険組合等職員、企業内診療所等を有する管内事業所の担当者、管内病院担当者、地域活動栄養士等 39人

(4) 市町村の食育推進計画策定支援事業
管内市町食育推進会議等への参画 15回

(5) 健康づくり協力店

ア 健康づくり協力店店舗数 51店舗（平成30年3月31日現在）

イ 健康づくり協力店普及促進

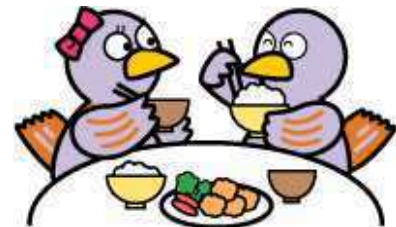
実施期間	内 容	参加者
H29.12	埼玉県健康づくり協力店普及促進 ・健康づくり協力店の活動状況調査及び訪問の実施 調査： 24店舗 訪問： 18店舗 ・新規指定のための説明会の実施 回数：1回 7店舗（2店舗はすでに指定済み） 新規申込み：4店舗	埼玉県健康づくり協力店、飲食店等

(6) 健康づくりのための埼玉県地域・職域連携推進事業

ア 健康課題対策会議

各市町で実施する特定健診・特定保健指導事業等が円滑、かつ効果的に実施できるよう支援を行った。

実施日	内 容	参加者
H30. 1. 29	健康課題対策会議 内容：各機関における健康課題とその対策と情報 意見交換 その他 （会場 朝霞保健所）	管内市町担当者（国保、保健）、健康管理室等を有する管内事業所等担当者 5人



イ 効果的な保健指導実施支援事業

保健指導実務者等のスキルアップ、保健指導の質の向上及び円滑な地域・職域の連携推進を目指して研修会を実施した。

実施日	内 容	参加者
H29. 12. 12	<p>西部地域保健所合同研修会</p> <p>事例発表Ⅰ「健康保険組合診療所と給食現場の連携による取組」 講師 トッパングループ健康保険組合 朝霞診療所 保健師 大富 みゆき 氏</p> <p>事例発表Ⅱ「減塩とおいしさの両立を目指した取組」 講師 特別養護老人ホームななふく苑 管理栄養士 安倍 初美 氏</p> <p>情報提供「汁物の塩分測定結果について」 講演「働き盛り世代の健康管理最前線」 ～働き盛り世代だからこそ健康管理に優先度をシフト～ 講師 自治医科大学客員教授/ 内閣府経済財政諮問会議専門委員 医学博士 古井 祐司 氏</p> <p>東松山・坂戸・狭山・川越市保健所と共催 (会場 川越地方庁舎大会議室)</p>	管内各市町担当職員（国保、保健）、管内健康保険組合、企業内診療所職員、事業所、病院、地域活動栄養士等 85人（内、朝霞管内18人）

ウ 管内事業所従業員に対する健康づくり事業への参画

管内の事業所従業員を対象とした健康づくり事業を事業所の健保組合診療所スタッフ（産業医、産業看護師、保健師等）及び事業所食堂部門（管理栄養士等）との連携会議に参画した。

- ・ 連携会議：平成29年5月～30年3月 計4回
- ・ 給食施設における食事相談会
平成29年10月1日、11月1日
当該事業所給食施設利用者（新入社員）14人に対する個別食事相談

エ 特定健診受診率向上事業

保健所での研修会等各種事業を活用し周知を図るとともに、管内市町の取り組みに対し、支援・協力を行った。

○保健所主催研修会及び国民健康・栄養調査時等における受診勧奨

○管内市町の取り組みへの支援・協力

実施日	内 容	参加者
H29. 5. 21	<p>「朝霞地区4市合同特定健診受診率向上キャンペーン」 会場：志木市内 内容：健康相談、啓発チラシ等配布、測定コーナー等</p>	一般住民

オ 健康長寿サポーター養成に関する支援 計4回 48名

(7) 受動喫煙防止対策関連

ア 埼玉県全面禁煙・空間分煙実施施設認証制度の推進

平成30年3月31日現在(件)

種 別	全面禁煙	空間分煙	合 計
保健・福祉・医療機関	242	—	242
教育関係機関	153	1	154
文化・運動施設	20	1	21
飲食店等	73	1	74
その他民間施設等	8	2	10
官 公 庁	27	—	27
合 計	523	5	528

イ 受動喫煙防止対策強化研修会

実施日	内 容	参加者
H29. 6. 28	朝霞市食品衛生協会総会内における受動喫煙対策の普及・周知 講演「受動喫煙防止対策に関わる国の動向について」 講師 保健所職員 (会場 朝霞保健所)	朝霞市食品衛生協会役員及び市職員 25人
H29. 12. 13	研修会 講演「禁煙と健康」 講師 ファイザー株式会社 日本禁煙学会指導者 大島 敦氏	給食研究会員 13人
H30. 1. 29	受動喫煙防止対策強化研修会 講演「特定健診・保健指導におけるその気にさせる禁煙支援を考える」 講師 十文字学園女子大学 健康管理センター長 教授 医学博士 齋藤 麗子 氏 グループワーク「禁煙支援の成功事例の共有を」 (会場 朝霞保健所)	保険者、保健指導実務者、市町職員(国保、保健) 33人

(8) 給食施設指導

平成29年度(件)

給食管理指導 延べ施設数	特定給食施設		その他の 給食施設	合計
	1回100食以上 又は 1日250食以上	1回300食以上 又は 1日750食以上		
	109	59	117	285

7 歯科保健

保健所と管内市町、地域の歯科医師、歯科衛生士との連携を図ることを目的に、保健所歯科口腔保健連携会議を実施した。

実施日	内容	参加者
H29.12.14	<p>朝霞保健所歯科口腔保健連携会議</p> <p>講話Ⅰ「埼玉県の成人歯科保健について」 講師 埼玉県健康長寿課 主査 小泉 伸秀 氏</p> <p>講話Ⅱ「小児期のう蝕予防から成人期における歯周病 および生活習慣病予防について」 講師 朝霞地区歯科医師会 田中 入 先生</p> <p>講話Ⅲ「歯科保健からの禁煙支援」 講師 十文字学園女子大学 教授 健康管理センター長 産業医 齋藤 麗子 先生</p> <p>グループディスカッション テーマ「小児から成人へ、成人期から高齢期へつな がる歯科口腔保健をめざして」 進行：入間郡市歯科医師会 大野 康 先生 (会場 朝霞保健所)</p>	<p>朝霞地区歯科医師会 入間郡市歯科医師会 埼玉県歯科衛生士会 朝霞支部・川越支部管 内市町関係者、保健所 職員等</p> <p>35名</p>

8 精神保健福祉

保健所は地域精神保健福祉活動の中心機関として、地域住民の保健福祉ニーズに応じ、様々な精神保健福祉サービス事業を実施している。

(1) 精神保健福祉相談及び訪問指導

保健師や精神保健福祉相談員が、随時相談及び訪問指導を行っている。新規の受付経路では、警察からの紹介によるものが増えている。

また、管内市町職員等から個別ケースの対応についての技術的支援を求められることが多い。

ア 相談及び訪問指導の受付経路

平成29年度

実人員（人）	受付経路の内訳（人）		
	市町村	医療機関	その他
432	38	35	359

※その他には、警察、本人、家族・親戚、知人等が含まれる。

イ 訪問指導状況

平成29年度

実人員 （人）	訪問指導内容（延べ人員（人））					合 計
	社会復帰	アルコール	薬 物	ひきこもり	その他	
130	3	20	—	21	309	353

※その他には、入院・受診に関する相談等が含まれる。

ウ 相談状況（面接・電話による相談）

平成29年度

相談内容（延べ人員（人））							合 計	（再掲） 電話相談 延べ人員
老人精神保健	社会復帰	アルコール	薬物	思春期	心の健康づくり	その他		
36	7	87	21	53	75	3,099	3,378	3,047

※その他には、ひきこもり、自殺関連等の相談が含まれる。

(2) 通報及び措置入院患者数

平成29年度の通報件数は、合計78件。そのうち61件で精神保健診察を実施し、措置入院は43件であった。

(3) 精神保健福祉連絡調整会議

精神保健福祉事業運営上の検討、管内の連携強化を図るため、管内市町との連絡調整会議を実施した。

(4) 地域精神保健福祉対策推進事業

地域精神保健福祉の推進を図るため、関係機関職員、精神障害者の家族、一般市民を対象に、研修会・相談事業等を開催した。

ア 個別支援技術研修会

関係機関担当者の対応能力向上のため、管内各市町保健センター・健康増進センター、福祉関係課、地域生活支援センター等の職員を対象に精神科医師を助言者とする事例検討会を開催した。

全5回：参加者延べ59名

イ ひきこもり相談

(ア) ひきこもり専門相談

臨床心理士による専門相談を実施した。

合計5回：利用者延べ11名

(イ) 家族教室

家族を対象にした家族教室を開催した。

全2回：参加者延べ21名

(ウ) ひきこもり支援に係わる情報交換会

参加者 9関係機関 15名

ウ 精神保健福祉ネットワーク会議

管内精神保健福祉等関係機関のネットワークを構築し精神障害者の支援の充実を図るため、ネットワーク会議を実施した。

2回実施：参加者延べ70名

(5) 自殺予防対策

自殺へ傾いた人への支援及び生きやすい地域づくりの推進を目的として、次の事業を実施した。

ア 県民向け講演会『こころとからだのアルコール健康講座「これからも楽しく元気に長くお酒と付き合うために 節酒のすすめ」』

3回実施：参加者延べ81名

イ 保健所窓口等で啓発リーフレット、相談窓口案内カードの配布

Ⅲ 生活衛生・薬事担当

1 薬務

医薬品等の有効性、安全性を確保し、又毒物劇物による危害防止を図るため、監視指導を行った。

(1) 薬事関係施設数及び監視件数

平成30年3月31日現在

区 分 項 目		施 設 数								平成29年度 監視件数 (件)	
		管内計	朝霞市	志木市	和光市	新座市	富士見市	ふじみ野市	三芳町		
医薬品	薬 局	247	48	25	22	48	48	43	13	111	
	薬局製造業	20	5	1	—	6	5	3	—	14	
	薬局製造販売業	20	5	1	—	6	5	3	—	14	
	店舗販売業	111	24	9	6	31	18	19	4	33	
	卸売販売業	26	7	2	—	11	2	1	3	3	
医療機器	高度管理 販売業	234	51	14	19	58	40	32	20	75	
	医療機器 貸与業	91	20	4	7	26	16	10	8	16	
	管理医 販売業	998	193	74	79	201	169	199	83	148	
	療機器 貸与業	470	97	42	35	112	77	77	30	147	
小 計		2,217	450	172	168	499	380	387	161	561	
毒物・劇物	製 造 業	10	2	—	1	1	1	3	2	10	
	輸 入 業	5	2	1	1	—	—	1	—	3	
	販売業	一 般 販売業	136	26	11	14	37	16	22	10	64
		農 業 用 品 目	24	2	5	1	8	3	1	4	6
		特 定 品 目	5	1	—	—	2	2	—	—	1
	業務上 取扱者	電 気 め っ き 業	13	2	1	2	2	1	4	1	—
		金 属 熱 処 理 業	1	1	—	—	—	—	—	—	—
	特定毒物研究者	6	—	—	1	—	—	4	1	—	
小 計		200	36	18	20	50	23	35	18	84	
合 計		2,417	486	190	188	549	403	422	179	645	

管理医療機器に係る施設数及び監視件数は省令第49条によるみなし数（但し、高度管理医療機器に係る許可を持つものを除く）を含む。

(2) 麻薬・覚せい剤等薬物乱用防止推進事業

麻薬・覚せい剤等の薬物の乱用は、個人の健康上の問題にとどまらず、家庭を崩壊させ、社会に計り知れない弊害をもたらすものであることから、朝霞保健所管内薬物乱用防止指導員協議会と協力して、薬物乱用防止啓発事業を実施した。

ア 「ダメ。ゼッタイ。」普及運動

(ア) 6・26ヤング街頭キャンペーン

平成29年6月24日(土)

JR北朝霞駅及び東武東上線朝霞台駅ロータリー付近で実施

- ・リーフレット・ポケットティッシュ・うちわを2,500セット配布
- ・ポスター、のぼり旗の掲示

(イ) 国連支援募金の実施

イ 中学校、高等学校等で開催される薬物乱用防止教室に講師を派遣するとともに、街頭キャンペーンや健康まつり等のイベントでパンフレット等を配布した。

(3) 献血推進事業

医療の現場において用いられる血液製剤は全て献血により賄われており、市及び血液センターの協力を得て献血者確保に努めた。

献血実施状況（移動採血車分）

平成29年度

項目		市町別							
		管内計	朝霞市	志木市	和光市	新座市	富士見市	ふじみ野市	三芳町
献血実績 (人)	400mL	4,854	1,460	375	695	580	392	984	368
	200mL	684	152	41	131	162	67	100	31
	合計	5,538	1,612	416	826	742	459	1,084	399



2 食品衛生

食品衛生法及び食品衛生に関する条例に基づく営業許可事務、食中毒及び苦情食品等の調査並びに食中毒予防のための食品衛生知識の普及啓発に努めた。

(1) 食品衛生法第52条による許可対象施設数

平成30年3月31日現在

業種別	区分	許可対象施設数							
		管内計	朝霞市	志木市	和光市	新座市	富士見市	ふじみ野市	三芳町
飲食店営業		4,068	750	364	298	891	765	799	201
	一般食堂・レストラン	1,285	244	116	95	272	222	264	72
	仕出し・弁当屋	127	21	20	10	22	14	27	13
	旅館	25	3	3	3	9	3	1	3
	その他	2,631	482	225	190	588	526	507	113
喫茶店営業		734	100	51	89	185	52	116	141
菓子製造業		477	83	48	38	105	82	79	42
あん類製造業		1	1	—	—	—	—	—	—
アイスクリーム製造業		1	—	—	—	1	—	—	—
乳製品製造業		3	—	—	1	—	—	—	2
乳類販売業		1,062	197	87	139	235	150	162	92
食肉処理業		25	3	2	7	9	3	—	1
食肉販売業		518	96	51	61	107	88	72	43
食肉製品製造業		3	1	—	—	1	—	—	1
魚介類販売業		492	96	47	52	103	86	67	41
魚肉練り製品製造業		1	—	—	—	—	—	1	—
食品の冷凍又は冷蔵業		27	—	1	4	3	3	2	14
清涼飲料水製造業		4	—	1	2	1	—	—	—
氷雪販売業		3	1	—	—	—	—	2	—
食用油脂製造業		2	—	—	—	—	—	—	2
マーガリン又はショートニング製造業		2	—	—	—	—	—	—	2
みそ製造業		3	—	—	1	1	1	—	—
醤油製造業		2	1	—	—	1	—	—	—
ソース類製造業		6	—	1	—	1	—	1	3
酒類製造業		2	—	1	—	—	—	—	1
豆腐製造業		23	2	1	1	4	6	8	1
納豆製造業		1	1	—	—	—	—	—	—
めん類製造業		36	4	2	4	12	5	4	5
そうざい製造業		37	5	4	3	9	4	4	8
かん詰又はびん詰食品製造業		2	—	—	—	1	—	—	1
添加物製造業		13	3	2	1	1	1	3	2
合計		7,548	1,344	663	701	1,671	1,246	1,320	603

(2) 食品衛生に関する条例第2条及び第3条による許可対象施設等の数

平成30年3月31日現在

業種別	区分	許可対象施設数							
		管内計	朝霞市	志木市	和光市	新座市	富士見市	ふじみ野市	三芳町
菓子種製造業		1	—	—	—	—	—	1	—
こんにやく類製造業		1	—	—	—	1	—	—	—
つけ物製造業		29	3	3	6	4	5	3	5
魚介類加工業		10	1	2	1	3	3	—	—
食料品販売業		1,566	279	139	153	332	290	235	138
行商		13	—	2	—	—	2	8	1
合計		1,620	283	146	160	340	300	247	144

(3) 業種別許可等処理件数(食品衛生法)

平成29年度

業種別	区分	新規 (件)	更新 (件)	廃業 (件)
飲食店営業		334	403	352
	一般食堂・レストラン	109	146	95
	仕出し・弁当屋	8	12	13
	旅館	—	2	—
	その他	217	243	244
喫茶店営業		47	56	75
菓子製造業		42	53	26
乳類販売業		78	108	97
食肉処理業		—	1	2
食肉販売業		46	57	40
魚介類販売業		42	53	38
食品の冷凍又は冷蔵業		1	2	1
清涼飲料水製造業		—	—	—
氷雪販売業		—	—	1
ソース類製造業		1	—	—
豆腐製造業		1	6	4
めん類製造業		1	4	2
そうざい製造業		2	—	1
添加物製造業		—	2	—
その他		1	—	—
合計		596	745	639

(4) 業種別許可等処理件数(食品衛生に関する条例)

平成29年度

業種別	区分	新規(件)	更新(件)	廃業(件)
こんにゃく類製造業		—	—	—
つけ物製造業		1	5	3
魚介類加工業		—	1	1
食料品販売業		85	120	170
行	商	—	2	2
合	計	86	128	176

(5) 食中毒発生状況

平成29年度中に、管内で1件の食中毒事故が発生した。

発生年月日	摂食者数(人)	患者数(人)	原因食品	病因物質	原因施設
H30. 3. 27	1	1	不明	カンピロバクター・ジェジュニ	不明

(6) 苦情受付処理数

平成29年度

	表示関連	異物混入 (虫以外)	カビの 発 生	虫の混入	*その他	合 計
処理数(件)	7	38	4	11	116	176

*その他 腐敗・変敗、異味、下痢等の有症苦情、衛生管理不良等

(7) 食中毒予防のための食品衛生知識の普及啓発

講習会の開催

平成29年度は食品衛生の講習会を23回実施し、食品関係営業者、祭りなどのイベント参加者(臨時出店届出者)、福祉関係者等1,583名が受講した。

3 環境衛生

環境関係法令等に基づき、営業の許可及び確認を行うとともに、関係施設への立入検査を実施し、衛生の確保に努めた。

(1) 環境衛生施設数及び監視件数

平成30年3月31日現在

区分 業種別	施設数								平成29年度	
	管内計	朝霞市	志木市	和光市	新座市	富士見市	ふじみ野市	三芳町	新規 (件)	監視件数 (件)
理容所	422	59	49	34	81	81	94	24	7	57
美容所	939	144	99	63	190	210	196	37	40	141
クリーニング所	486	97	55	36	130	66	75	27	11	49
公衆浴場	41	6	6	6	10	6	6	1	3	39
興行場	11	1	1	3	2	2	1	1	—	3
旅館	29	5	4	3	10	3	1	3	1	10
合計	1,928	312	214	145	423	368	373	93	62	299

(2) 特定建築物

平成30年3月31日現在

区分 種別	施設数								平成29年度 新規届出数 (件)
	管内計	朝霞市	志木市	和光市	新座市	富士見市	ふじみ野市	三芳町	
興行場	5	1	—	1	1	1	—	1	—
百貨店	19	2	1	3	5	3	5	—	—
店舗	31	4	3	1	13	2	6	2	3
事務所	30	7	2	9	4	1	6	1	1
学校	22	8	1	4	6	1	2	—	—
旅館	2	1	—	—	1	—	—	—	—
その他	17	2	—	9	2	1	2	1	—
合計	126	25	7	27	32	9	21	5	4

(3) 建築物登録営業所

平成30年3月31日現在

区分 業種別	施設数								平成29年度 監視件数 (件)
	管内計	朝霞市	志木市	和光市	新座市	富士見市	ふじみ野市	三芳町	
建築物清掃業	3	—	—	1	—	—	1	1	—
建築物空気環境測定業	3	—	—	2	—	1	—	—	2
建築物空気調和用ダクト清掃業	—	—	—	—	—	—	—	—	—
建築物飲料水水質検査業	—	—	—	—	—	—	—	—	—
建築物飲料水貯水槽清掃業	34	7	1	6	8	3	3	6	13
建築物排水管清掃業	7	2	—	—	4	1	—	—	1
建築物ネズミ昆虫等防除業	6	—	1	2	1	—	1	1	—
建築物環境衛生総合管理業	—	—	—	—	—	—	—	—	—
合計	53	9	2	11	13	5	5	8	16

(4) 墓地等施設数

平成30年3月31日現在

区分 種別	施設数								平成29年度許可件数(件)		
	管内計	朝霞市	志木市	和光市	新座市	富士見市	ふじみ野市	三芳町	新規	変更	廃止
墓地	983	87	148	42	316	86	79	225	—	3	3
納骨堂	7	1	—	1	1	3	—	1	—	—	—
火葬場	1	—	—	—	—	1	—	—	—	—	—

(5) プール

平成30年3月31日現在

区分 種別	施設数								平成29年度 監視件数(件)
	管内計	朝霞市	志木市	和光市	新座市	富士見市	ふじみ野市	三芳町	
民営	15	2	2	3	3	2	2	1	17
公営	8	3	—	2	1	1	1	—	11
合計	23	5	2	5	4	3	3	1	28

4 水道

住民等からの依頼により、飲料水等の水質検査を行い、水質基準に適合しないものについては、必要な措置を講ずるよう指導を行った。

(1) 水道施設数

平成30年3月31日現在

区分 種別	施設数								平成29年度 監視件数(件)
	管内計	朝霞市	志木市	和光市	新座市	富士見市	ふじみ野市	三芳町	
上水道	7	1	1	1	1	1	1	1	—
専用水道	3	*	*	*	*	*	*	3	3
簡易専用水道	88	*	*	*	*	*	*	88	—
自家用水道(条例)	2	*	*	*	*	—	1	1	2

*は市に権限移譲されているもの

(2) 水質検査実施数

平成29年度(件)

区分	上水道	専用水道	簡易専用水道	他の水道	井戸等	合計
検体数	15	—	3	1	12	31
不適数	—	—	—	—	3	3

5 動物指導全般

(1) 狂犬病予防

狂犬病予防法及び埼玉県動物の愛護及び管理に関する条例に基づき、放し飼い犬の捕獲収容と、飼い主に対し正しい飼い方の指導を行った。

平成29年度

区分	市別									合計
	朝霞市	志木市	和光市	新座市	富士見市	ふじみ野市	三芳町	他市		
登録頭数*	4,285	3,209	2,245	7,085	4,059	4,296	1,745			26,924
注射頭数	2,819	1,973	1,629	4,148	2,747	2,982	1,248			17,546
犬の事故届出数	5	4	3	4	4	1	2	—		23
収容頭数	8	3	2	12	4	8	6			43
内訳	捕獲	8	3	2	10	4	8	6		41
	飼養放棄	—	—	—	2	—	—	—		2
返還頭数	6	2	1	7	3	8	4	—		31
苦情処理件数	79	51	46	107	40	37	28	125		513
内訳	捕獲依頼	11	5	7	11	5	9	9	—	57
	犬の引取	5	2	—	11	—	—	2	—	20
	放し飼い	5	2	3	9	4	1	1	—	25
	咬傷	3	4	5	10	6	2	2	—	32
	家畜等被害	—	—	—	—	—	—	—	—	—
	糞尿関係	5	2	1	5	—	1	—	—	14
	鳴き声関係	7	9	8	16	8	7	2	1	58
	その他	16	4	10	14	8	7	4	10	73
不明・保護犬	27	23	12	31	9	10	8	114	234	

*登録頭数は平成30年3月31日現在

(2) 特定動物の飼育状況

動物の愛護及び管理に関する法律に基づき、特定動物の飼養・保管を行う施設について、許可事務及び事故発生防止の指導を行った。

平成30年3月31日現在

飼養場所	飼養目的	飼養動物種	飼養頭数(頭)
志木市	愛がん用	ワニガメ	1
和光市	学術研究用	ニホンザル	14
和光市	愛がん用	ワニガメ	1
新座市	愛がん用	ワニガメ	1
新座市	愛がん用	ボアコンストラクター	1
新座市	愛がん用	カラカル	1
ふじみ野市	愛がん用	ボアコンストラクター	2

(3) 動物取扱業

動物の愛護及び管理に関する法律に基づき、①第一種動物取扱業及び②第二種動物取扱業の事業所等の登録事務及び指導を行った。

①第一種動物取扱業

平成30年3月31日現在

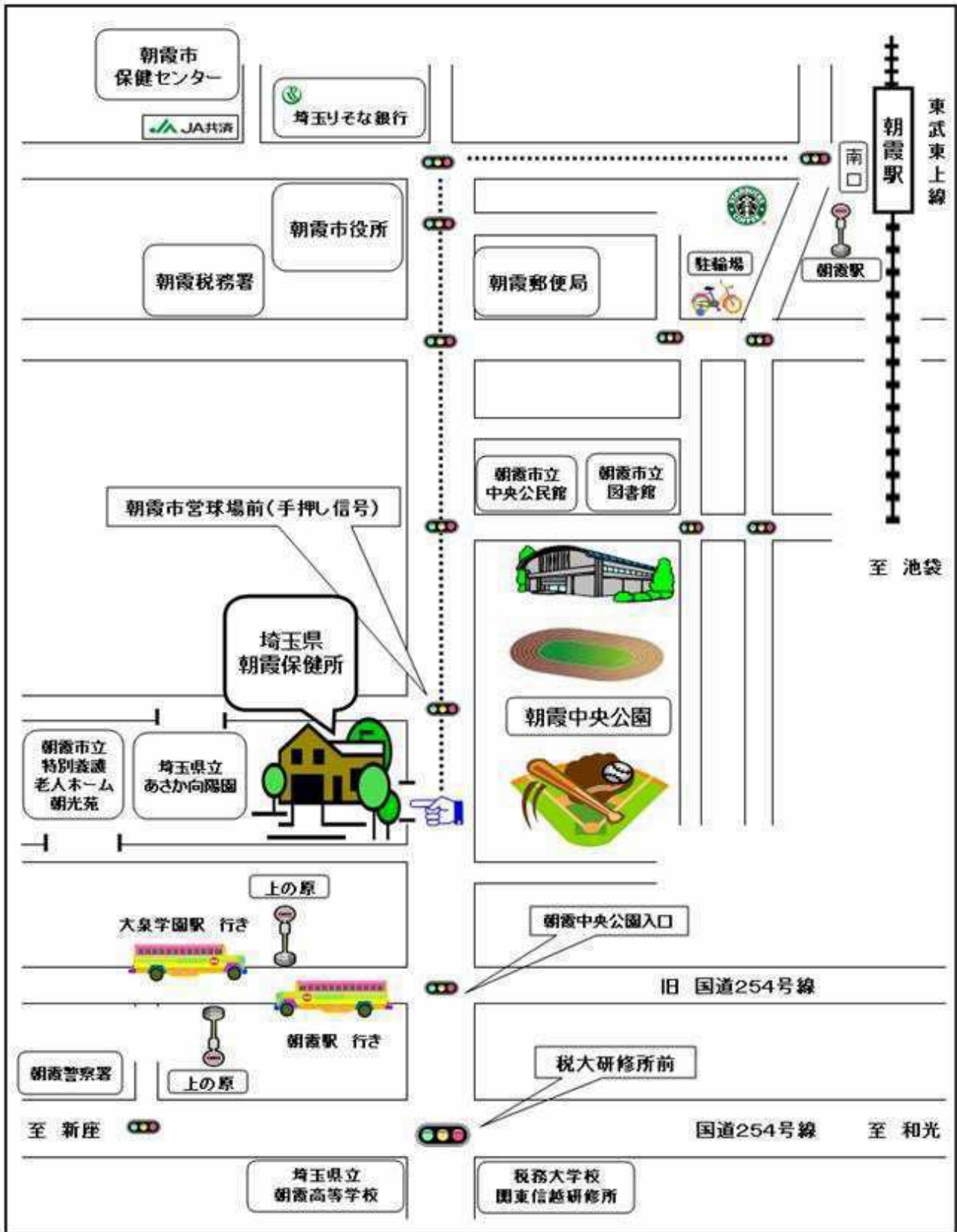
区分 業種	管内 計	登 録 数							平成29年度処理件数(件)		
		朝霞市	志木市	和光市	新座市	富士見 市	ふじみ 野市	三芳町	新規	廃業	転入
販売	86	8	12	7	23	20	13	3	2	11	—
保管	115	16	16	9	32	20	15	7	7	8	—
貸出	3	—	1	1	—	1	—	—	—	—	—
訓練	24	4	1	1	8	4	5	1	2	—	—
展示	7	1	1	—	4	—	—	1	—	—	—
競り あっ せん	—	—	—	—	—	—	—	—	—	—	—
譲受 飼養	1	—	—	—	1	—	—	—	—	—	—
合計	236	29	31	18	68	45	33	12	11	19	—

②第二種動物取扱業

平成30年3月31日現在

区分 業種	管内 計	登 録 数							平成29年度処理件数(件)		
		朝霞市	志木市	和光市	新座市	富士見 市	ふじみ 野市	三芳町	新規	廃業	転入
譲 渡 し	5	1	1	—	1	—	2	—	1	—	—
保管	—	—	—	—	—	—	—	—	—	—	—
貸出	1	—	—	—	—	—	1	—	—	—	—
訓練	2	—	—	1	—	—	1	—	—	—	—
展示	1	—	—	—	—	—	1	—	—	—	—
合計	9	1	1	1	1	—	5	—	1	—	—

埼玉県朝霞保健所 案内図



最寄駅：東武東上線朝霞駅 南口から徒歩約20分（1.2km）

★バスをご利用の場合は、西武バス（大泉学園駅行き）上の原バス停下車徒歩約5分

保健所年報 平成30年度版

平成30年9月発行

編集・発行 埼玉県朝霞保健所

所在地 〒351-0016

埼玉県朝霞市青葉台一丁目10番5号

電話 048-461-0468

F A X 048-461-0133

E-mail j610468@pref.saitama.lg.jp

ホームページ <http://www.pref.saitama.lg.jp/soshiki/b0702/>

お知らせ 表紙の年度表記は、平成21年度から発行した年度を表記しています。