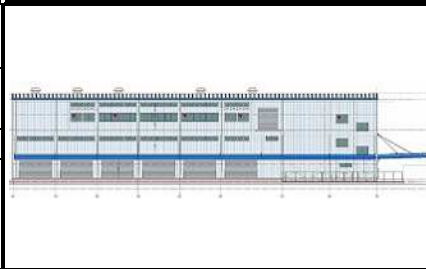


# CASBEE® - 建築(新築)

## 評価結果

使用評価マニュアル: CASBEE-建築(新築)2016年版, CASBEE-建築(新築)2016年版 使用評価ソフト: CASBEE-BD\_NC\_2016(v2.1)

1-1 建物概要		1-2 外観	
建物名称	東基日高工場第 期	階数	地上 3F
建設地	日高市大字下高萩新田字水久保39	構造	S造
用途地域	用途地域指定なし、防火地域指定なし	平均居住人員	30 人
地域区分	5地域	年間使用時間	3,500 時間/年(想定値)
建物用途	工場	評価の段階	実施設計段階評価
竣工年	2021年2月 予定	評価の実施日	2018年12月3日
敷地面積	仮想敷地: 4,238.11 m <sup>2</sup>	作成者	(03896-23)今西良一
建築面積	1,801 m <sup>2</sup>	確認日	2018年12月7日
延床面積	4,266 m <sup>2</sup>	確認者	(株)神田中央ハウジング



### 2-1 建築物の環境効率(BEEランク&チャート)

**= BEE1.4** ★★★★★

環境品質 Q (0-100) vs 環境負荷 L (0-100)

### 2-2 ライフサイクルCO<sub>2</sub>(温暖化影響チャート)

標準計算

このグラフは、LR3中の「地球温暖化への配慮」の内容を、一般的な建物(参照値)と比べたライフサイクルCO<sub>2</sub>排出量の目安で示したものです。

### 2-3 大項目の評価(レーダーチャート)

### 2-4 中項目の評価(バーチャート)

**Q のスコア = 2.9**

#### Q1 室内環境

Q1のスコア= 0.0

#### Q2 サービス性能

Q2のスコア= 3.1

#### Q3 室外環境(敷地内)

Q3のスコア= 2.8

**LR のスコア = 3.6**

#### LR1 エネルギー

LR1のスコア= 4.1

#### LR2 資源・マテリアル

LR2のスコア= 3.2

#### LR3 敷地外環境

LR3のスコア= 3.3

3 設計上の配慮事項		
総合	省エネルギーや耐久性に配慮して、地球温暖化防止・ヒートアイランド現象の緩和を図っている。	その他 特になし
Q1 室内環境	工場用途のため、評価対象外	Q2 サービス性能 耐用年数の長い配管配線材料を採用し、ライフラインである水・電気・通信などの防災対策に配慮している。将来の用途変更可能性などを考慮している。
Q3 室外環境(敷地内)	敷地周囲に緑地を効果的に配置し、植栽に親しむことができるように配慮している。	LR1 エネルギー 高効率機器の採用で設備システムの高効率化を図っている。
LR2 資源・マテリアル	分別が容易な施工方法の採用により、資源の大量消費を防ぐようにしている。	LR3 敷地外環境 ライフサイクルCO <sub>2</sub> を削減し、地球温暖化防止を図っている。

CASBEE: Comprehensive Assessment System for Built Environment Efficiency (建築環境総合性能評価システム)  
 Q: Quality (建築物の環境品質), L: Load (建築物の環境負荷), LR: Load Reduction (建築物の環境負荷低減性), BEE: Built Environment Efficiency (建築物の環境効率)  
 「ライフサイクルCO<sub>2</sub>」とは、建築物の部材生産・建設から運用、改修、解体廃棄に至る一生の間の二酸化炭素排出量を、建築物の寿命年数で除した年間二酸化炭素排出量のこと  
 評価対象のライフサイクルCO<sub>2</sub>排出量は、Q2, LR1, LR2中の建築物の寿命、省エネルギー、省資源などの項目の評価結果から自動的に算出される

**CASBEE-建築(新築)2016年版、CAS  
東基日高工場第 期**

欄に数値またはコメントを記入

使用評価マニュアル CASBEE-建築(新築)2016年版、C  
評価ソフト: CASBEE-BD\_NC\_2016(v2.1)

スコアシート 実施設計段階						
配慮項目	環境配慮設計の概要記入欄	評価点	重み係数	評価点	重み係数	全体
<b>0 建築物の環境品質</b>						<b>2.9</b>
<b>Q1 室内環境</b>						
<b>1 音環境</b>						
1.1 室内騒音レベル		-	-	-	-	-
1.2 遮音		-	-	-	-	-
1 開口部遮音性能		-	-	-	-	-
2 界壁遮音性能		-	-	-	-	-
3 界床遮音性能(軽量衝撃源)		-	-	-	-	-
4 界床遮音性能(重量衝撃源)		-	-	-	-	-
1.3 吸音		-	-	-	-	-
<b>2 温熱環境</b>						
2.1 室温制御		-	-	-	-	-
1 室温		-	-	-	-	-
2 外皮性能		-	-	-	-	-
3 ゾーン別制御性		-	-	-	-	-
2.2 湿度制御		-	-	-	-	-
2.3 空調方式		-	-	-	-	-
<b>3 光・視環境</b>						
3.1 昼光利用		-	-	-	-	-
1 昼光率		-	-	-	-	-
2 方位別開口		-	-	-	-	-
3 昼光利用設備		-	-	-	-	-
3.2 グレア対策		-	-	-	-	-
1 昼光制御		-	-	-	-	-
3.3 照度		-	-	-	-	-
3.4 照明制御		-	-	-	-	-
<b>4 空気質環境</b>						
4.1 発生源対策		-	-	-	-	-
1 化学汚染物質		-	-	-	-	-
4.2 換気		-	-	-	-	-
1 換気量		-	-	-	-	-
2 自然換気性能		-	-	-	-	-
3 取り入れ外気への配慮		-	-	-	-	-
4.3 運用管理		-	-	-	-	-
1 CO <sub>2</sub> の監視		-	-	-	-	-
2 喫煙の制御		-	-	-	-	-
<b>Q2 サービス性能</b>			0.43			<b>3.1</b>
<b>1 機能性</b>						
1.1 機能性・使いやすさ		-	-	-	-	-
1 広さ・収納性		-	-	-	-	-
2 高度情報通信設備対応		-	-	-	-	-
3 バリアフリー計画		-	-	-	-	-
1.2 心理性・快適性		-	-	-	-	-
1 広さ感・景観		-	-	-	-	-
2 リフレッシュスペース		-	-	-	-	-
3 内装計画		-	-	-	-	-
1.3 維持管理		-	-	-	-	-
1 維持管理に配慮した設計		-	-	-	-	-
2 維持管理用機能の確保		-	-	-	-	-
<b>2 耐用性・信頼性</b>		<b>3.1</b>	0.50			<b>3.1</b>
2.1 耐震・免震・制震・制振		<b>3.0</b>	0.50			
1 耐震性(建物のこわれにくさ)		3.0	0.80			
2 免震・制震・制振性能		3.0	0.20			
2.2 部品・部材の耐用年数		<b>3.6</b>	0.30			
1 躯体材料の耐用年数		3.0	0.20			
2 外壁仕上げ材の補修必要間隔	鋼板パネル仕上げ:30年	5.0	0.20			
3 主要内装仕上げ材の更新必要間隔	床・壁・天井 最短年数:20年	5.0	0.10			
4 空調換気ダクトの更新必要間隔		3.0	0.10			
5 空調・給排水配管の更新必要間隔		3.0	0.20			
6 主要設備機器の更新必要間隔		3.0	0.20			
2.4 信頼性		<b>2.8</b>	0.20			
1 空調・換気設備		3.0	0.20			
2 給排水・衛生設備		2.0	0.20			
3 電気設備		3.0	0.20			
4 機械・配管支持方法		3.0	0.20			
5 通信・情報設備		3.0	0.20			

<b>3 対応性・更新性</b>			<b>3.2</b>	0.50	-	-	<b>3.2</b>
<b>3.1 空間のゆとり</b>			<b>4.0</b>	0.30	-	-	
1	階高のゆとり	3.7m 工場平均階高:3.86m < 3.9m	4.0	0.60	-	-	
2	空間の形状・自由さ	非住居系壁長さ比率:0.13	4.0	0.40	-	-	
<b>3.2 荷重のゆとり</b>			<b>3.0</b>	0.30	-	-	
<b>3.3 設備の更新性</b>			<b>2.8</b>	0.40	-	-	
1	空調配管の更新性		3.0	0.20	-	-	
2	給排水管の更新性		2.0	0.20	-	-	
3	電気配線の更新性		3.0	0.10	-	-	
4	通信配線の更新性		3.0	0.10	-	-	
5	設備機器の更新性		3.0	0.20	-	-	
6	バックアップスペースの確保		3.0	0.20	-	-	
<b>Q3 室外環境(敷地内)</b>			-	<b>0.57</b>	-	-	<b>2.8</b>
<b>1 生物環境の保全と創出</b>			<b>3.0</b>	0.30	-	-	<b>3.0</b>
<b>2 まちなみ・景観への配慮</b>			<b>3.0</b>	0.40	-	-	<b>3.0</b>
<b>3 地域性・アメニティへの配慮</b>			<b>2.5</b>	0.30	-	-	<b>2.5</b>
3.1	地域性への配慮、快適性の向上		<b>2.0</b>	0.50	-	-	
3.2	敷地内温熱環境の向上		<b>3.0</b>	0.50	-	-	
<b>LR 建築物の環境負荷低減性</b>			-	-	-	-	<b>3.6</b>
<b>LR1 エネルギー</b>			-	<b>0.40</b>	-	-	<b>4.1</b>
<b>1 建物外皮の熱負荷抑制</b>		BPlm=0.60	-	-	-	-	-
<b>2 自然エネルギー利用</b>			<b>3.0</b>	0.13	-	-	<b>3.0</b>
<b>3 設備システムの高効率化</b>		[BEI][BEIm] = 0.58 高効率機器の採用	<b>5.0</b>	0.63	-	-	<b>5.0</b>
<b>4 効率的運用</b>			<b>2.5</b>	0.25	-	-	<b>2.5</b>
集合住宅以外の評価			<b>2.5</b>	1.00	-	-	
4.1	モニタリング		3.0	0.50	-	-	
4.2	運用管理体制		2.0	0.50	-	-	
集合住宅の評価			-	-	-	-	
4.1	モニタリング		-	-	-	-	
4.2	運用管理体制		-	-	-	-	
<b>LR2 資源・マテリアル</b>			-	<b>0.30</b>	-	-	<b>3.2</b>
<b>1 水資源保護</b>			<b>3.4</b>	0.20	-	-	<b>3.4</b>
<b>1.1 節水</b>			<b>3.0</b>	0.40	-	-	
<b>1.2 雨水利用・雑排水等の利用</b>			<b>3.7</b>	0.60	-	-	
1	雨水利用システム導入の有無	井水の利用	4.0	0.70	-	-	
2	雑排水等利用システム導入の有無		3.0	0.30	-	-	
<b>2 非再生性資源の使用量削減</b>			<b>3.0</b>	0.60	-	-	<b>3.0</b>
2.1	材料使用量の削減		3.0	0.11	-	-	
2.2	既存建築躯体等の継続使用		3.0	0.22	-	-	
2.3	躯体材料におけるリサイクル材の使用	-	3.0	0.22	-	-	
2.4	躯体材料以外におけるリサイクル材の使用	-	1.0	0.22	-	-	
2.5	持続可能な森林から産出された木材		-	-	-	-	
2.6	部材の再利用可能性向上への取組み	分別しやすいボード下地構成 + 再利用できるユニット部材	5.0	0.22	-	-	
<b>3 汚染物質含有材料の使用回避</b>			<b>3.7</b>	0.20	-	-	<b>3.7</b>
<b>3.1 有害物質を含まない材料の使用</b>			<b>3.0</b>	0.30	-	-	
<b>3.2 フロン・ハロンの回避</b>			<b>4.0</b>	0.70	-	-	
1	消火剤		-	-	-	-	
2	発泡剤(断熱材等)	発泡断熱材の使用なし	5.0	0.50	-	-	
3	冷媒		3.0	0.50	-	-	
<b>LR3 敷地外環境</b>			-	<b>0.30</b>	-	-	<b>3.3</b>
<b>1 地球温暖化への配慮</b>		ライフサイクルCO2排出率:80%	<b>3.8</b>	0.33	-	-	<b>3.8</b>
<b>2 地域環境への配慮</b>			<b>3.3</b>	0.33	-	-	<b>3.3</b>
<b>2.1 大気汚染防止</b>		燃焼機器の使用なし	<b>5.0</b>	0.25	-	-	
<b>2.2 温熱環境悪化の改善</b>			<b>3.0</b>	0.50	-	-	
<b>2.3 地域インフラへの負荷抑制</b>			<b>2.5</b>	0.25	-	-	
1	雨水排水負荷低減		3.0	0.25	-	-	
2	汚水処理負荷抑制		3.0	0.25	-	-	
3	交通負荷抑制		3.0	0.25	-	-	
4	廃棄物処理負荷抑制		1.0	0.25	-	-	
<b>3 周辺環境への配慮</b>			<b>3.0</b>	0.33	-	-	<b>3.0</b>
<b>3.1 騒音・振動・悪臭の防止</b>			<b>3.0</b>	0.40	-	-	
1	騒音		3.0	1.00	-	-	
2	振動		-	-	-	-	
3	悪臭		-	-	-	-	
<b>3.2 風害・砂塵・日照阻害の抑制</b>			<b>3.0</b>	0.40	-	-	
1	風害の抑制		3.0	0.70	-	-	
2	砂塵の抑制		-	-	-	-	
3	日照阻害の抑制		3.0	0.30	-	-	
<b>3.3 光害の抑制</b>			<b>3.0</b>	0.20	-	-	
1	屋外照明及び屋内照明のうち外に漏れる光への対策		3.0	0.70	-	-	
2	日光の建物外壁による反射光(グレア)への対策		3.0	0.30	-	-	

# CASBEE埼玉県

# 重点項目シート

使用評価ソフトバージョン

CASBEE埼玉県2016年版

## 1 建物概要

建物名称	東基日高工場第 期	BEE	1.4	BEEランク
------	-----------	-----	-----	--------

## 2 重点項目の評価

ライフサイクルCO <sub>2</sub> の削減のスコア		緑の保全・創出のスコア			
3.8	+	3.0	=	6.8	
重点項目の各スコアの合計点					
がんばろう 6.0未満	良い 6.0以上	非常によい 6.8以上	すばらしい 8.0以上		
					

## 3 重点項目についての環境配慮概要

<b>(1) ライフサイクルCO<sub>2</sub>の削減</b>		スコア平均	3.8
< CASBEE埼玉県の対応する配慮項目とスコア >			
LR3 敷地外環境対策	1. 地球温暖化への配慮	スコア	3.8
ライフサイクルCO <sub>2</sub> 排出率 = 80%			
<b>(2) 緑の保全・創出</b>		スコア平均	3.0
< CASBEE埼玉県の対応する配慮項目とスコア >			
Q3 室外環境(敷地内)	1. 生物環境の保全と創出	スコア	3.0
Q3 室外環境(敷地内)	3.2 敷地内温熱環境の向上	スコア	3.0
LR3 敷地外環境	2.2 温熱環境悪化の改善	スコア	3.0
Q3_1	外構緑化指数:25%以上、既存樹木の保存		
Q3_3.2	空地率:60%以上、水平投影面積率:10%以上、 緑被率・水被率・中高木の水平投影面積率:15%以上		
LR3_2.2	見付面積率:80%未満、隣棟間隔指標:0.5以上、地表面対策面積率:20%以上		

: 入力欄